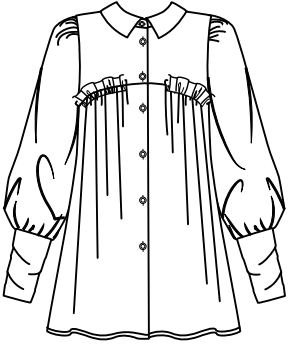


Simplicity®

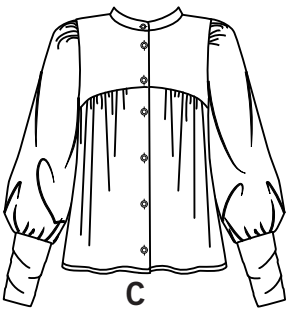
Merci d'avoir acheté ce patron de Simplicity. Nous avons déployé tous nos efforts pour vous offrir un produit de haute qualité.



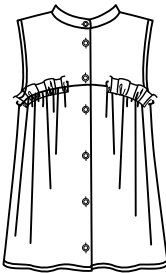
A



B



C



D

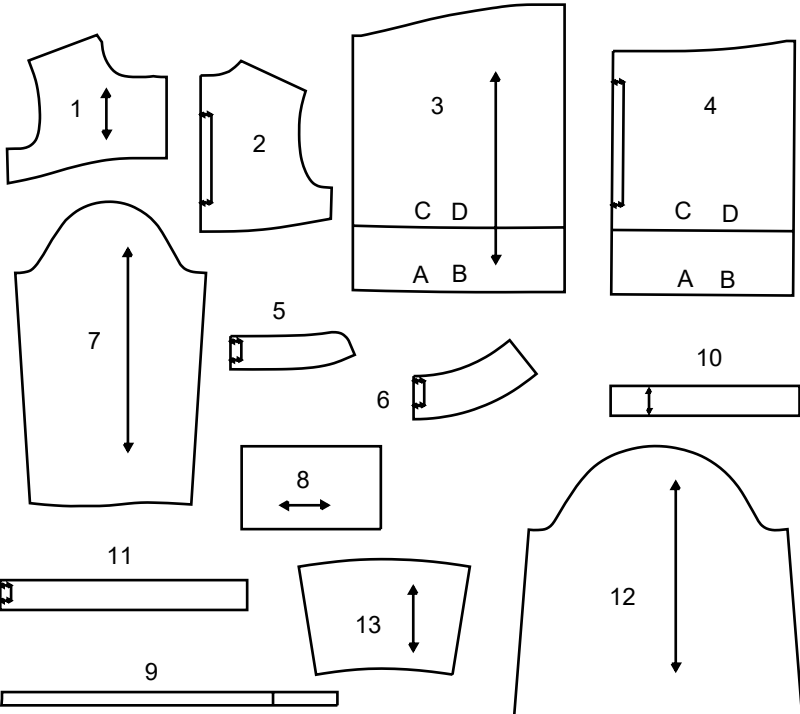


A



B

13 PIÈCES DE PATRON



- 1 EMPIÈCEMENT DEVANT - A,B,C,D
- 2 EMPIÈCEMENT DOS - A,B,C,D
- 3 DEVANT - A,B
- 4 DOS- A,B
- 5 BANDE D'ENCOLURE - A,B,C,D
- 6 COL - A,B
- 7 MANCHE - A
- 8 POIGNET - A
- 9 GUIDE POUR BOUTONNIÈRES
- 10 VOLANT DEVANT - B,D
- 11 VOLANT DOS - B,D
- 12 MANCHE - B,C
- 13 POIGNET - B,C

SELVAGE (S)= LISIÈRE (S)
SEL. (S)= LIS.
FOLD= PLIURE
SINGLE THICKNESS= SIMPLE ÉPAISSEUR

Instructions Générales

Le Patron

- SYMBOLES
- LIGNE DE SENS - Placez-la sur le droit fil du tissu parallèlement à la lisière.
- PLACEZ LA LIGNE CONTINUE sur la pliure du tissu.
- MILIEU DEVANT/DOS du vêtement.
- CRANS
- POIS
- LIGNE DE COUPE
- LIGNE POUR ALLONGER OU RACCOURCIR

FAITES les rectifications avant de placer le patron sur le tissu.

POUR ALLONGER: Coupez le patron entre les lignes pour allonger ou raccourcir. Ecartez le patron uniformément à la distance voulue, rajoutez du papier et maintenez avec du ruban adhésif.

POUR RACCOURCIR: Aux lignes pour allonger ou raccourcir, faites un pli régulier pour résorber l'excédent de longueur. Maintenez en place avec du ruban adhésif.

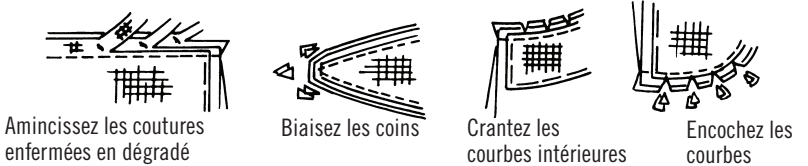
VALEUR DE COUTURE: Sauf indication contraire, elle est de 5/8" (1.5cm) mais elle n'est pas imprimée sur les PATRONS MULTI-TAILLES. MARQUEZ VOTRE TAILLE AVEC UN STYLO à pointe feutre.

Pour les symboles et l'utilisation des PATRONS MULTI-TAILLES, voyez les tableaux figurant sur le patron.

Lorsque les lignes pour allonger ou raccourcir ne sont pas indiquées, faites les rectifications nécessaires au bord inférieur du patron.

Couture

- Cousez le vêtement en suivant les **Instructions de Couture**.
- EPINGLEZ les coutures ou bâtissez-les à la machine en faisant correspondre les crans.
- PIQUEZ des coutures de 5/8" (1.5cm) sauf indication contraire.
- OUVREZ les coutures au fer, sauf indication contraire, en crantant si nécessaire pour que les coutures se reposent bien à plat.
- AMINCISSEZ les coutures pour réduire l'ampleur, comme illustré ci-dessous:



Coupe/Marques

AVANT DE COUPER:

REPASSEZ les pièces avec un fer sec et tiède. DECATISSEZ en lavant préalablement les tissus lavables ou en repassant à la vapeur les tissus non-lavables.

ENCERCLEZ votre plan de coupe.

EPINGLEZ le patron sur le tissu comme indiqué sur le plan de coupe.

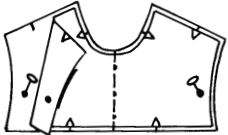
- POUR DOUBLE EPAISSEUR: pliez le tissu ENDROIT CONTRE ENDROIT.
- POUR SIMPLE EPAISSEUR: placez le tissu avec l'ENDROIT sur le dessus.
- POUR LES TISSUS PELUCHEUX, A REFLETS OU A MOTIF UNIDIRECTIONNEL, ut ilisez les plans de coupe "avec sens".

APRES AVOIR COUPE:

Avant de retirer le patron, REPORTEZ toutes les marques sur l'ENVERS du tissu. Marquez aux épingles et à la craie ou avec du papier calque de couturière et la roulette à tracer.

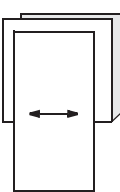
Pour marquer rapidement:

- Entaillez le bord du tissu pour marquer les crans, les extrémités des lignes de pliure et des lignes du milieu.
- Epinglez dans les pois.

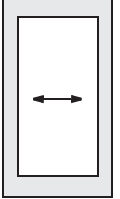


REMARQUES SPECIALES POUR LA COUPE

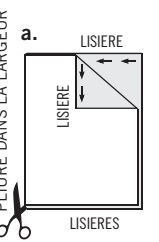
★ Si le plan de coupe montre une pièce dépassant au-delà de la pliure, coupez toutes les pièces à l'exception de celle-ci.



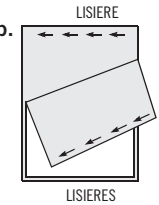
Ensuite, ouvrez le tissu et, sur simple épaisseur, coupez la pièce qui dépasse sur l'ENDROIT du tissu, dans la position indiquée.



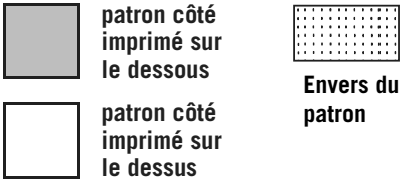
✱ Tracez de petites flèches le long des deux lisières pour indiquer la direction du sens ou du motif. ENDROIT CONTRE ENDROIT, pliez le tissu dans la largeur (sens trame) et coupez le long de la pliure (a).



Tournez l'une des épaisseurs de tissu jusqu'à ce que les flèches des deux épaisseurs aillent dans la même direction. Placez les épais seurs ENDROIT CONTRE ENDROIT (b).



Plans de Coupe



VOYEZ REMARQUES SPECIALES POUR LA COUPE

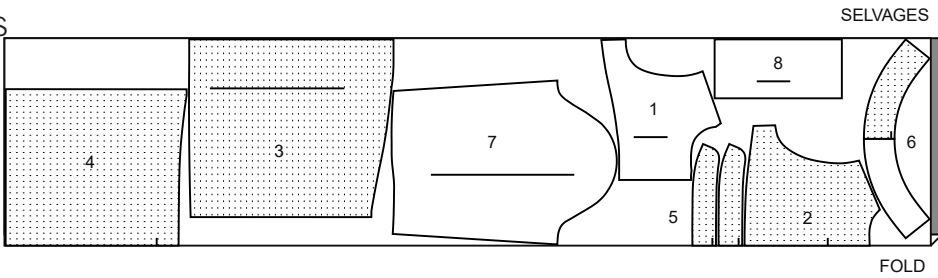
LA POSITION DES PIECES PEUT VARIER LEGEREMENT SELON VOTRE TAILLE DE PATRON

IMPORTANT: POUR DÉCOUPER LES PIÈCES DE PATRON. COUPEZ LE LONG DE LA LIGNE DE LA TAILLE AMÉRICAINE CORRESPONDANT À VOTRE TAILLE.

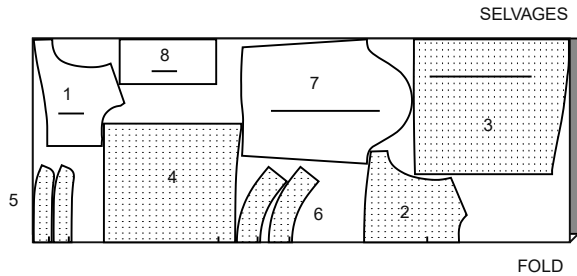
A HAUT

UTILISEZ LES PIÈCES 1 2 3 4 5 6 7 8

44" 45" (115CM)
AVEC SENS
TOUTES LES TAILLES



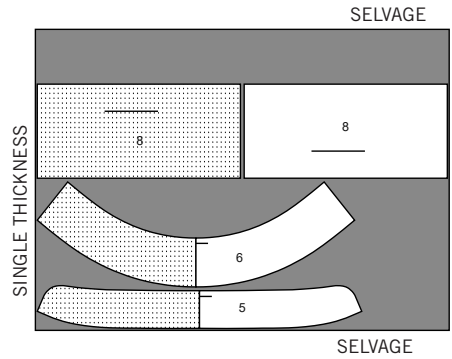
58" 60" (150CM)
AVEC SENS
TOUTES LES TAILLES



ENTOILAGE

UTILISEZ LES PIÈCES 5 6 8

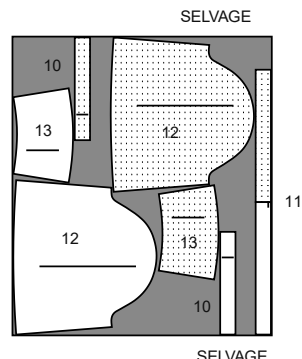
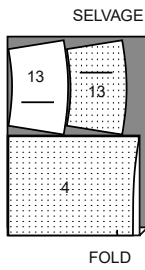
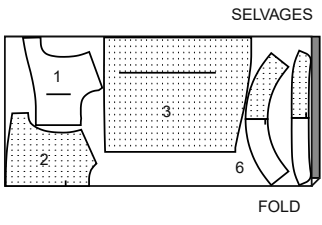
20" A 25" (51CM A 64CM)
THERMOCOILLANT LÉGER
TOUTES LES TAILLES



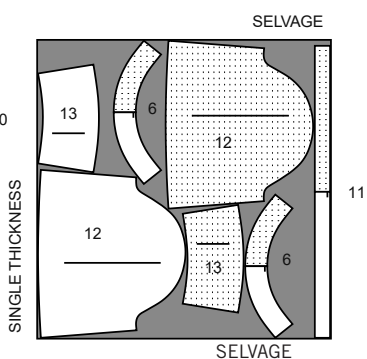
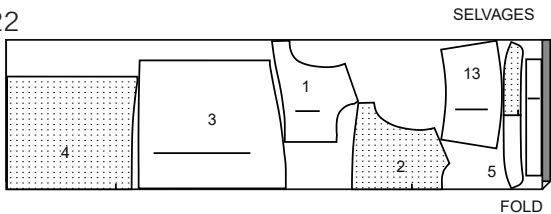
B HAUT

UTILISEZ LES PIÈCES 1 2 3 4 5 6 10 11 12 13

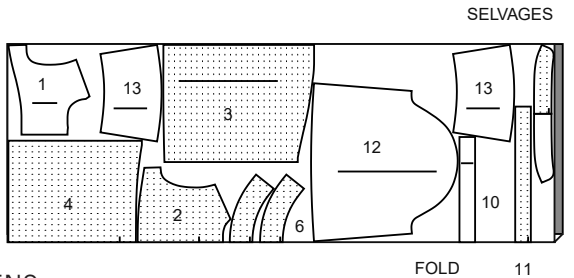
44" 45" (115CM)
AVEC SENS
TAILLES 6 8 10 12 14



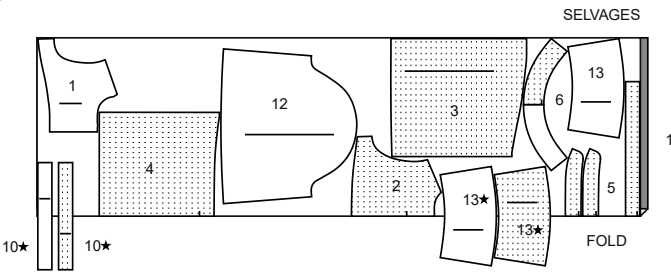
44" 45" (115CM)
AVEC SENS
TAILLES 16 18 20 22



58" 60" (150CM)
AVEC SENS
TAILLES 6 8 10 12 14



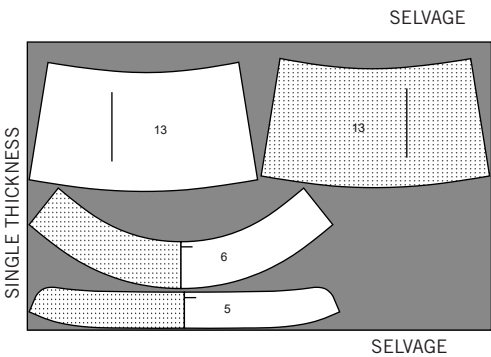
58" 60" (150CM) AVEC SENS
TAILLES 16 18 20 22



ENTOILAGE

UTILISEZ LES PIÈCES 5 6 13

20" A 25" (51CM A 64CM)
THERMOCOILLANT LÉGER
TOUTES LES TAILLES



SUITE DU PLAN DE COUPE PAGE 2

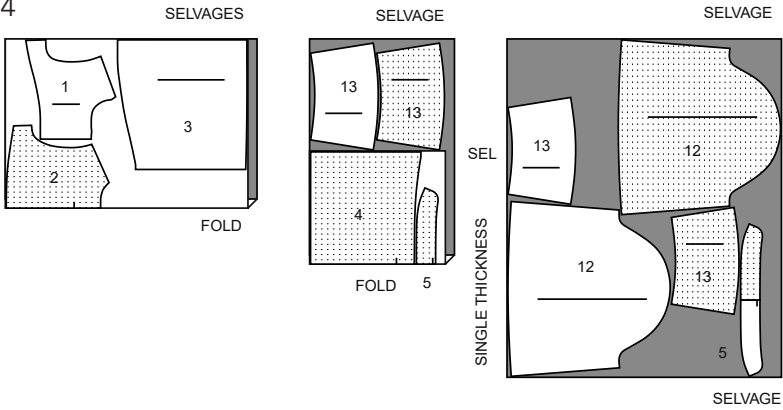
S9467

2 / 4

C HAUT

UTILISEZ LES PIÈCES 1 2 3 4 5 12 13

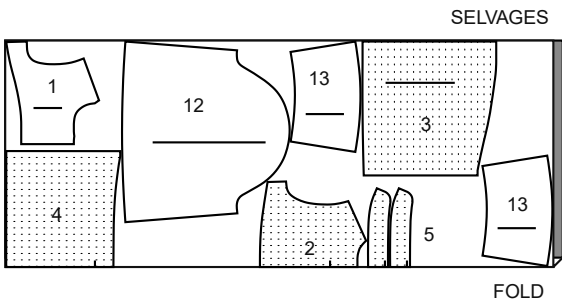
44" 45" (115CM) AVEC SENS
TAILLES 6 8 10 12 14



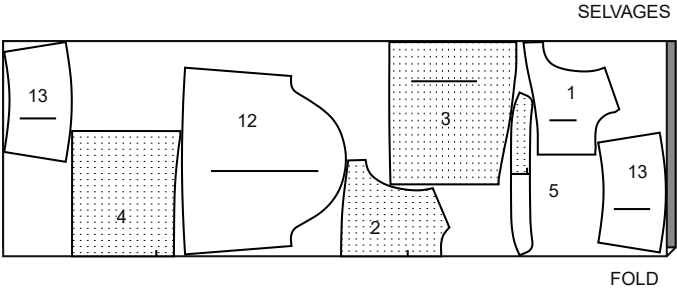
44" 45" (115CM)
AVEC SENS
TAILLES 16 18 20 22



58" 60" (150CM)
AVEC SENS
TAILLES 6 8 10 12 14



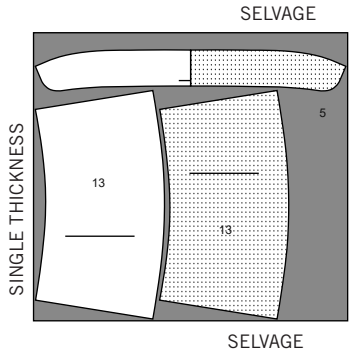
58" 60" (150CM)
AVEC SENS
TAILLES 16 18 20 22



ENTOILAGE

UTILISEZ LES PIÈCES 5 13

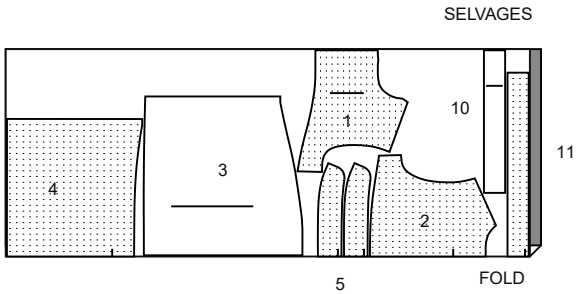
20" A 25" (51CM A 64CM)
THERMOCOLLANT LÉGER
TOUTES LES TAILLES



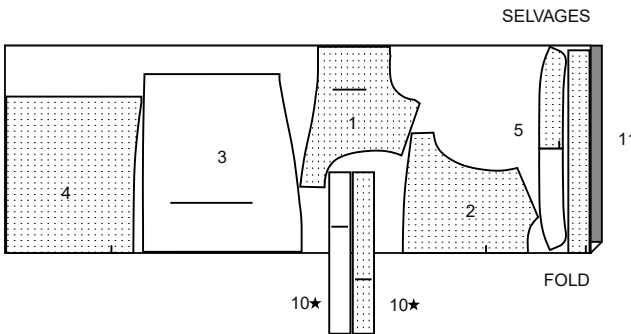
D HAUT

UTILISEZ LES PIÈCES 1 2 3 4 5 10 11

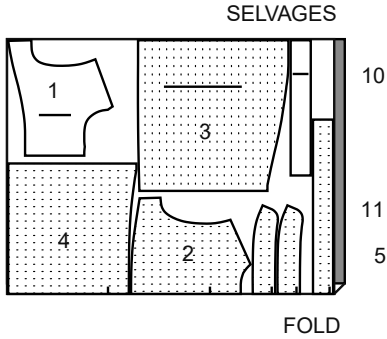
44" 45" (115CM)
AVEC SENS
TAILLES 6 8 10 12 14



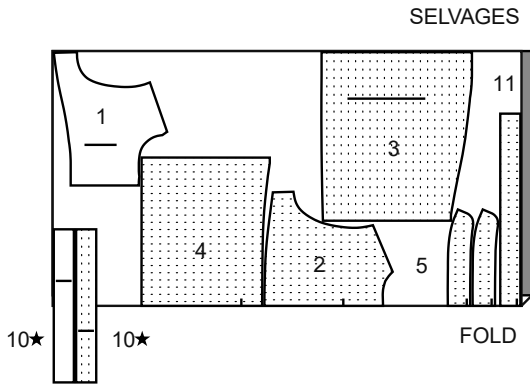
44" 45" (115CM)
AVEC SENS
TAILLES 16 18 20 22



58" 60" (150CM)
AVEC SENS
TAILLES 6 8 10 12 14



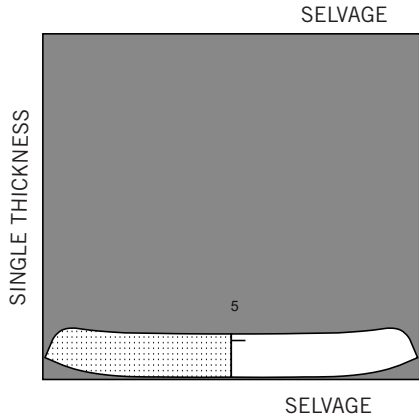
58" 60" (150CM)
AVEC SENS
TAILLES 16 18 20 22



ENTOILAGE

UTILISEZ LES PIÈCES 5 6

20" A 25" (51CM A 64CM)
THERMOCOLLANT LÉGER
TOUTES LES TAILLES



Instructions de Couture

CODE	ENDROIT	ENVERS	ENTOILAGE	DOUBLURE
------	---------	--------	-----------	----------

Lisez les **Instructions Générales** à la page 1 avant de commencer.
Les termes de couture imprimés en **ITALIQUE** sont expliqués ci-dessous :

SOUTENIR/FRONCER – Relâchez légèrement la tension de l’aiguille. Sur l'ENDROIT, piquez à 1.5 cm du bord coupé à grands points. Piquez de nouveau à 6 mm de la première piqûre sur la valeur de couture.

ENTOILAGE- Épinglez l'entoilage thermocollant sur l'ENVERS du tissu. Faites adhérer l'entoilage en place en suivant la notice d'utilisation.

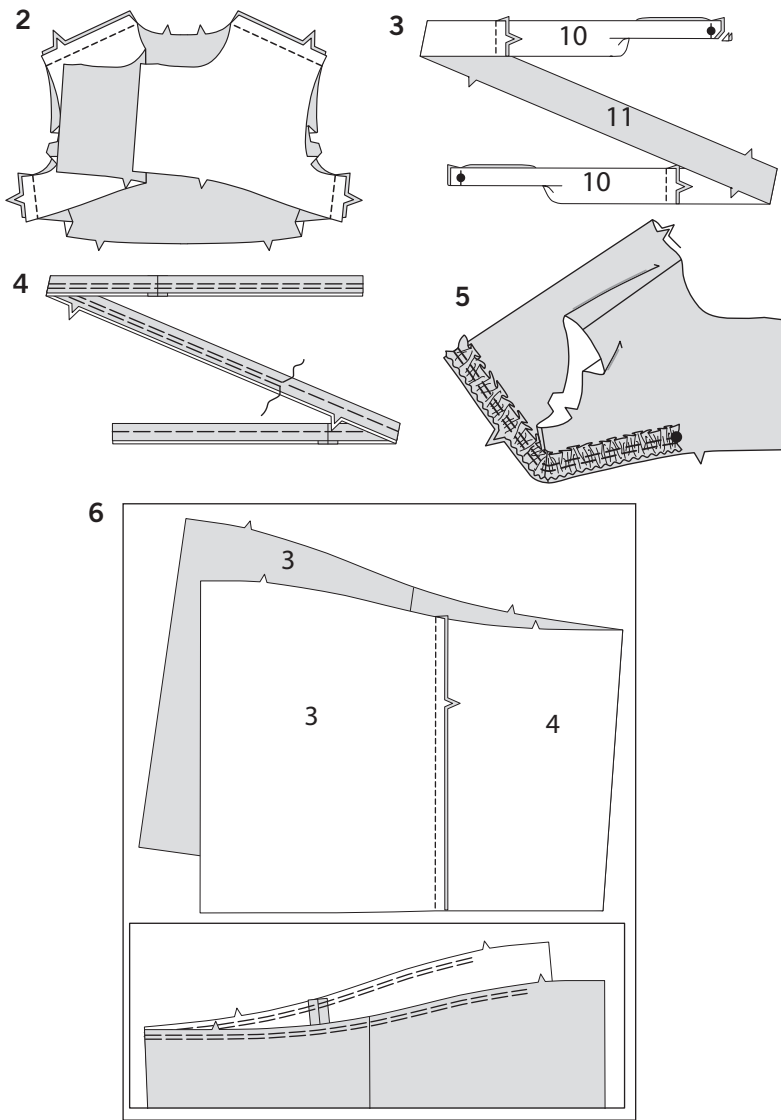
SOUS-PIQUER- Pressez une pièce comme illustré dans les instructions de couture et la couture à l'opposé du vêtement, en piquant à travers la pièce et les valeurs de couture aussi près possible de la couture.

LES PIÈCES DU PATRON SERONT IDENTIFIÉES PAR DES NUMÉROS LA PREMIÈRE FOIS QU'ELLES SERONT UTILISÉES.
PIQUEZ LES COUTURES ENDROIT CONTRE ENDROIT, SAUF INDiqué DIFFÉREMMENT.

HAUT A, B, C, D

NOTE : Pour le modèle D – coupez à 6 mm du bord de l'emmanchure de l'empiècement devant et de l'empiècement dos avant de faire les coutures.

- Faites une piqûre de soutien sur le bord de l'encolure des pièces de l'empiècement devant (1) et de l'empiècement dos (2) à 1.3 cm du bord coupé dans le sens des flèches. Cette piqûre reste de façon permanente et aide à empêcher que les bords arrondis se déforment. La piqûre de soutien sera montrée seulement dans le premier croquis.



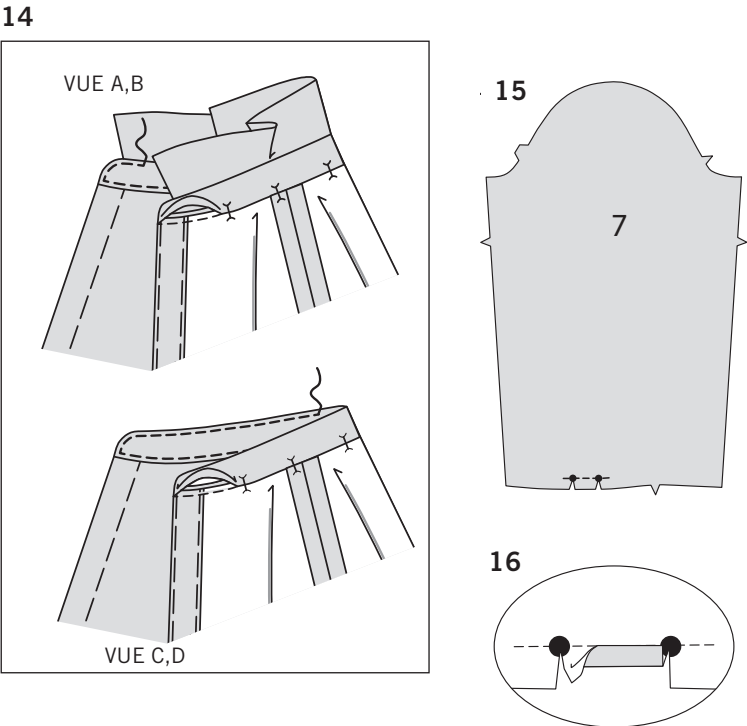
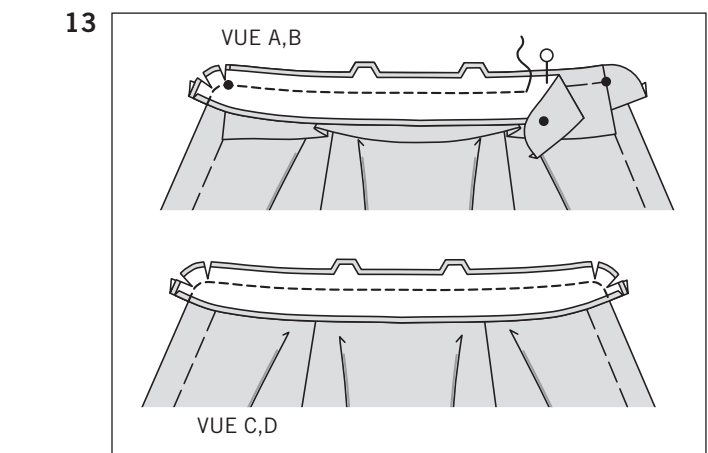
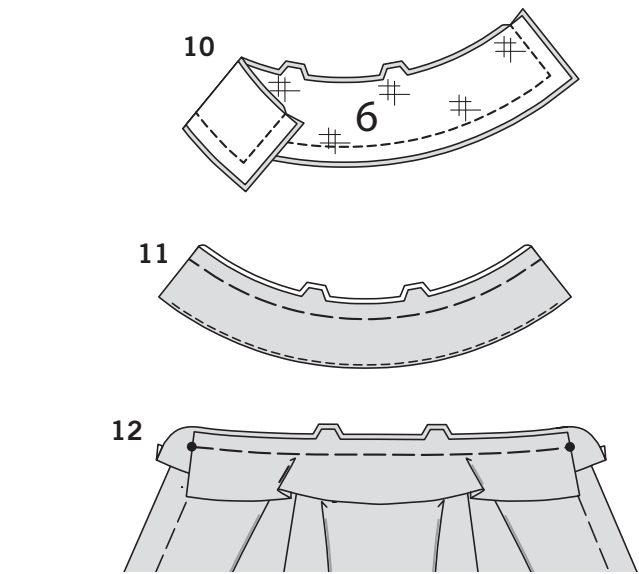
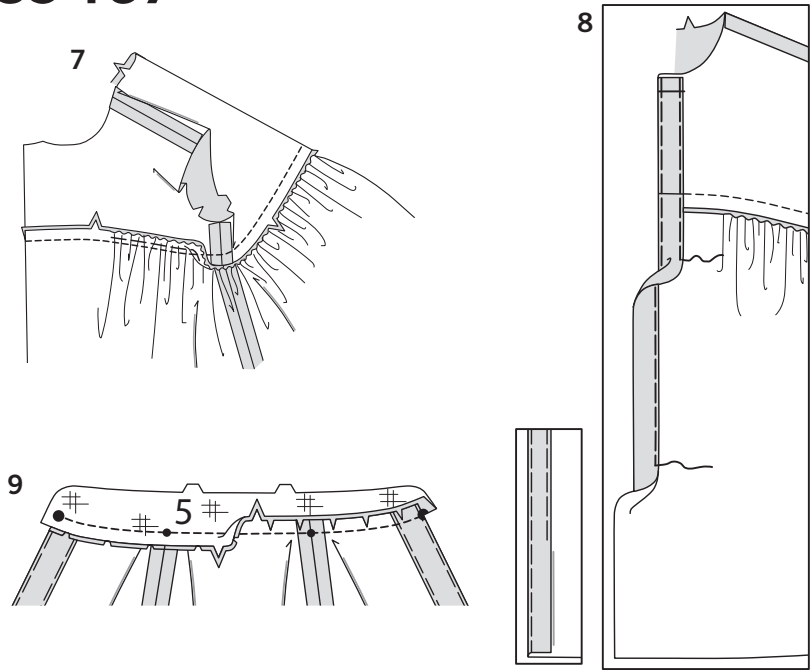
- Piquez l'empiècement dos et l'empiècement devant sur les coutures d'épaule et latérale.

VOLANT B, D

- Piquez les extrémités courtes du volant devant (10) et du volant dos (11). Pliez le volant en deux dans le sens de la longueur, ENDROIT CONTRE ENDROIT. Piquez les extrémités. Biaisiez les coins.
- Retournez le volant à l'ENDROIT. Pliez le volant en deux dans le sens de la longueur, ENVERS CONTRE ENVERS. Bâ tissez les bords non finis ensemble. **FRONCEZ** le bord non fini.
- Sur l'ENDROIT, épinglez le volant sur le bord inférieur de l'empiècement, en faisant coïncider les coutures latérales, les grands pois et les encoches. Tirez sur le fauil pour ajuster ; bâ tissez.

CONTINUEZ COMME SUIT POUR TOUS LES MODÈLES

- Piquez les pièces du devant (3) et du dos (4) sur les coutures latérales. **FRONCEZ** le bord supérieur entre les encoches du devant.



7. Épinglez le devant et le dos sur le bord inférieur de l'empiècement (par-dessus le volant pour les Modèles B, D), en faisant coïncider les encoches.
Tirez sur le fauil pour ajuster, bâtissez. Piquez.
Pressez l'empiècement (et le volant pour les Modèles B, D) vers l'extérieur, en pressant la couture vers le corsage.
8. Retournez le bord du devant vers l'INTÉRIEUR sur la ligne de pliure pour l'entoilage ; pressez.
Bâtissez près du bord intérieur. (Enlevez le bâti au moment de finir le vêtement).
Retournez de nouveau le bord du devant vers l'INTÉRIEUR sur la ligne de pliure pour la parementure ; pressez.
Bâtissez le bord supérieur et jusqu'à 12.5 cm du bord inférieur.
9. Posez l'**ENTOILAGE** sur une pièce de la bande d'encolure (5). (L'autre pièce servira de parementure). Crantez le bord de l'encolure du haut vers la piqûre de soutien. ENDROID CONTRE ENDROID, épinglez le bord à simple encoche de la bande sur le bord de l'encolure, en plaçant les petits pois sur les coutures d'épaule, en faisant coïncider les milieux dos et les grands pois. (Les bandes d'encolure s'étendent 1.5 cm au-delà des bords de l'ouverture du devant). Piquez le bord de l'encolure.
Égalisez la couture ; crantez les courbes.
Pressez la bande vers l'extérieur ; pressez la couture vers la bande.

COL A, B

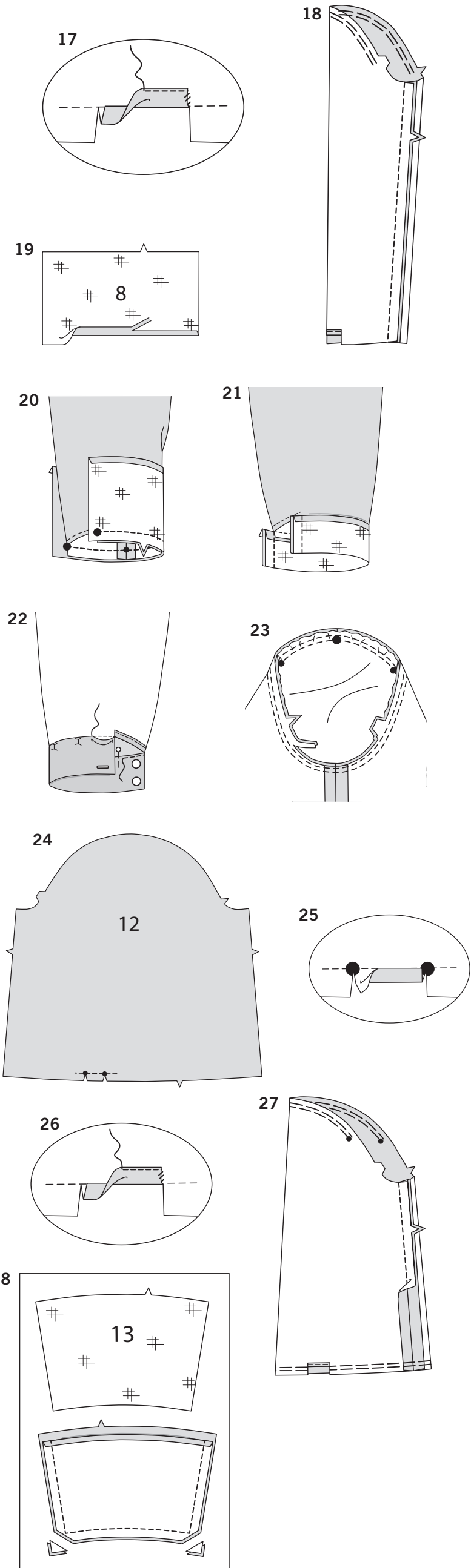
10. Posez l'**ENTOILAGE** sur une pièce du col (6). (L'autre pièce servira de parementure). ENDROID CONTRE ENDROID et ayant les bords non finis au même niveau, piquez la parementure sur le col, en laissant ouverts les bords à encoche. Égalisez la couture et biaisez les coins. **SOUS-PIQUEZ** la parementure.
11. Retournez le col ; pressez. Bâtissez à la machine les bords non finis ensemble.
12. ENDROID CONTRE ENDROID et ayant les bords non finis au même niveau, épinglez le col (côté à parementure) sur la bande d'encolure, en faisant coïncider les milieux dos, les encoches doubles et les petits pois. Bâtissez à la machine.

CONTINUEZ COMME SUIVANT POUR TOUS LES MODÈLES

13. Rentre au fer 1.5 cm sur le bord à simple encoche de la parementure bande d'encolure ; coupez à 6 mm. ENDROID CONTRE ENDROID et ayant les bords non finis au même niveau, épinglez la parementure sur la bande d'encolure (par-dessus le col pour les Modèles A, B), en faisant coïncider les milieux et les grands pois. Piquez le devant et le bord à double encoche. Égalisez la couture ; crantez les courbes.
14. Retournez la parementure de bande vers l'INTÉRIEUR, en retournant le col pour le Modèle A et B ; pressez. Épinglez le bord pressé de la parementure par-dessus la couture, en plaçant les épingles sur l'ENDROID. Sur l'ENDROID, piquez près de tous les bords de la bande d'encolure, en saisissant le bord pressé de la parementure sur l'ENVERS.

MANCHE A

15. Pour renforcer le bord inférieur de la manche (7) sur les grands pois, piquez le long de la ligne de couture 2.5 cm sur chaque côté des grands pois, en piquant sur les grands pois, comme illustré. Crantez vers la piqûre sur les pois, en veillant à ne pas cranter à travers la piqûre.
16. Retournez le bord cranté entre les pois vers l'INTÉRIEUR pour rejoindre la piqûre ; pressez.



17. Retournez de nouveau le bord pressé vers l'INTÉRIEUR le long de la piqûre ; pressez. Piquez près du bord intérieur, comme illustré.
FACULTATIF – bâtissez à la main de façon invisible les bords non finis sur la manche.

18. Piquez la couture de dessous de bras.
SOUTENEZ le bord supérieur de la manche entre les encoches.

19. Posez l'**ENTOILAGE** sur les pièces du poignet (8). Rentre au fer 1.5 cm sur le bord sans encoche du poignet. Coupez à 1 cm.

20. ENDROID CONTRE ENDROID, épinglez la manche sur le poignet, en plaçant les bords de l'ouverture sur les grands pois et le petit pois sur la couture de dessous de bras. Bâtissez, en soutenant le bord de la manche pour ajuster. Piquez. Égalisez la couture. Pressez la couture vers le poignet, en pressant le poignet vers l'extérieur.

21. Pliez le poignet sur la ligne de pliure, ENDROID CONTRE ENDROID. Piquez les extrémités. Égalisez les coutures.

22. Retournez le poignet ; pressez. Sur l'ENVERS, épinglez le bord pressé du poignet par-dessus la couture, en plaçant les épingles sur l'ENDROID. Sur l'ENDROID, piquez le bord supérieur du poignet près de la couture, en prenant le bord pressé vers l'INTÉRIEUR. Faites les boutonnières sur les marques. Cousez les boutons sur les petits pois.

23. Retournez la manche à l'ENDROID. Tenez le haut sur l'ENVERS avec l'emmanchure vers vous. ENDROID CONTRE ENDROID, épinglez la manche sur le bord de l'emmanchure avec le petit pois du milieu sur la couture d'épaule, en faisant coïncider les coutures de dessous de bras, les encoches et les petits pois restants. Tirez sur le fauil pour ajuster. Pour distribuer l'ampleur également, glissez le tissu le long des fils canette jusqu'à ce qu'il n'y ait ni fronces ni plis sur la ligne de couture. Bâtissez. Piquez, puis piquez à 3 mm de la première piqûre. Égalisez la couture au-dessous des encoches près de la piqûre. Ne pressez que la valeur de couture, en rétrécissant l'ampleur.

MANCHE B, C

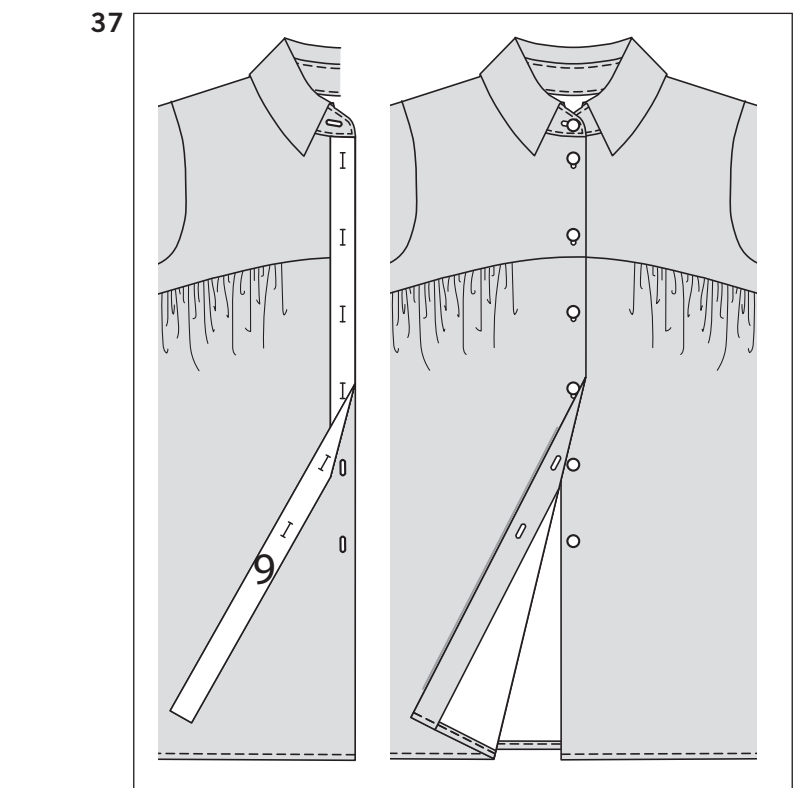
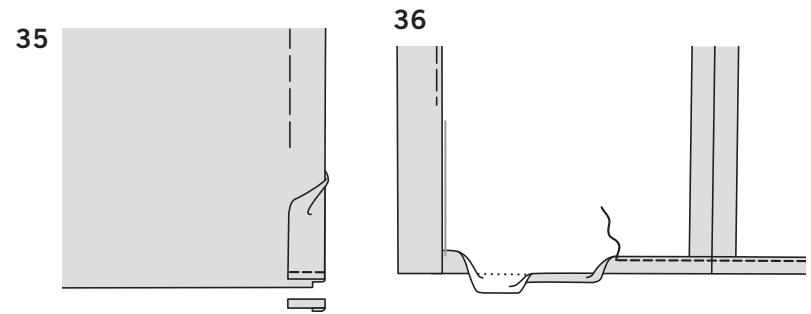
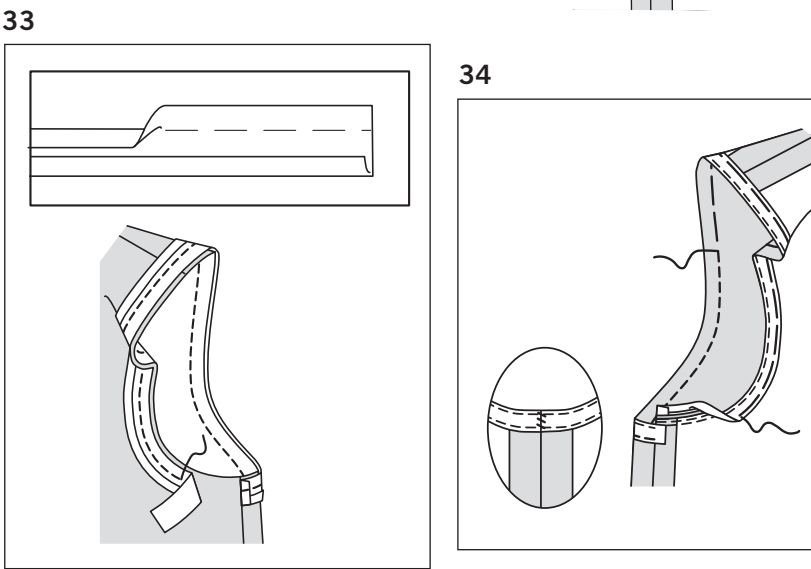
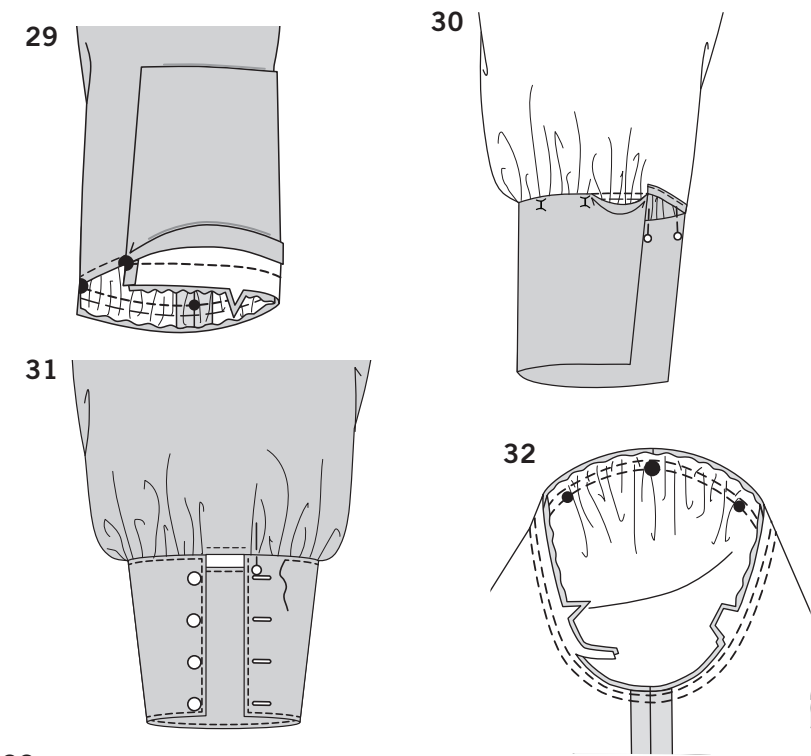
24. Pour renforcer le bord inférieur de la manche (12) sur les grands pois, piquez le long de la ligne de couture 2.5 cm sur chaque côté des grands pois, en piquant sur les grands pois, comme illustré. Crantez vers la piqûre sur les pois, en veillant à ne pas cranter à travers la piqûre.

25. Retournez le bord cranté entre les pois vers l'INTÉRIEUR pour rejoindre la piqûre ; pressez.

26. Retournez de nouveau le bord pressé vers l'INTÉRIEUR le long de la piqûre ; pressez. Piquez près du bord intérieur, comme illustré.
FACULTATIF – bâtissez à la main de façon invisible les bords non finis sur la manche.

27. Piquez la couture de dessous de bras. **FRONCEZ** le bord supérieur de la manche entre les encoches. **FRONCEZ** le bord inférieur de la manche.

28. Posez l'**ENTOILAGE** sur les pièces du poignet (13). (Les autres pièces serviront de parementures). Rentre au fer 1.5 cm sur le bord à encoche de la parementure de poignet ; coupez à 1 cm. ENDROID CONTRE ENDROID, piquez la parementure sur le poignet, en laissant le bord à encoche ouvert. Coupez la couture et biaisez les coins.



- 29.** Retournez le poignet ; pressez. ENDROIT CONTRE ENDROIT, épinglez la manche sur le poignet (côté entoilé), en plaçant les bords de l'ouverture sur les grands pois et le petit pois sur les coutures de dessous de bras. Tirez sur le fauil pour ajuster, bâtissez, en veillant à ne pas saisir la parementure. Piquez. Égalisez la couture ; pressez vers le poignet.
- 30.** Retournez le poignet ; pressez. Sur l'ENVERS, épinglez le bord pressé du poignet par-dessus la couture, en plaçant les épingles sur l'ENDROIT.
- 31.** Sur l'ENDROIT, piquez près des bords finis du poignet, en saisissant le bord pressé sur l'ENVERS. Faites les boutonnieres sur les marques. Cousez les boutons sur les petits pois.
- 32.** Retournez la manche à l'ENDROIT. Tenez le haut sur l'ENVERS avec l'emmanchure vers vous. ENDROIT CONTRE ENDROIT, épinglez la manche sur le bord de l'emmanchure avec le petit pois du milieu sur la couture d'épaule, en faisant coïncider les coutures de dessous de bras, les encoches et les petits pois restants. Tirez sur le fauil pour ajuster ; bâtissez. Pour distribuer l'ampleur également, glissez le tissu le long des fils canette. Bâtissez. Piquez, puis piquez à 3 mm de la première piqûre. Égalisez la couture au-dessous des encoches près de la piqûre. Ne pressez que la valeur de couture.

EMMANCHURE D

- 33.** Dépliez un bord du ruban de biais simple. ENDROIT CONTRE ENDROIT, épinglez le ruban sur le bord de l'emmanchure, ayant les bords non finis au même niveau, en rentrant et en superposant une extrémité sur la couture latérale. Piquez. Égalisez la couture ; crantez les courbes. **SOUS-PIQUEZ** le ruban.
- 34.** Retournez le ruban vers l'INTÉRIEUR ; pressez. Bâtissez près du bord intérieur du ruban. Sur l'ENDROIT, surpiquez sur le fauil. **FACULTATIF** – fermez l'ouverture en cousant aux points coulés.

CONTINUEZ COMME SUIT POUR TOUTS LES MODÈLES

- 35.** Retournez la parementure vers l'EXTÉRIEUR sur le bord inférieur du devant, le long de la ligne de pliure pour la parementure. Piquez à 1.5 cm du bord inférieur de la parementure. Égalisez la parementure près de la piqûre. Coupez le haut jusqu'à 1.5 cm du bord intérieur de la parementure.
- 36.** Retournez la parementure vers l'INTÉRIEUR ; pressez, en relevant un ourlet au fer. Pour former un ourlet étroit, pliez vers le bas le bord non fini pour rejoindre le pli ; pressez. Piquez l'ourlet sur place en commençant sur le bord de l'ouverture.

- 37.** Faites la boutonnière sur la marque de la bande d'encolure DROITE. Pour marquer les boutonnières sur le devant DROIT, placez le guide pour boutonnières (9) sur le bord fini du haut, en faisant coïncider les milieux, comme illustré. Reportez les marques de boutonnière sur le vêtement. Faites les boutonnières sur les marques. Superposez le devant DROIT au GAUCHE, en faisant coïncider les milieux. Cousez les boutons sous les boutonnières.