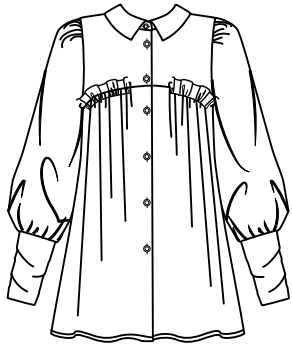


Simplicity®

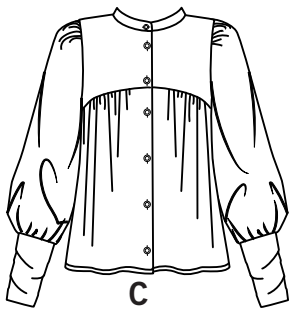
Vielen Dank für den Kauf dieses Simplicity Schnittmusters. Wir geben uns Mühe, Ihnen ein qualitativ hoch stehendes Produkt anbieten zu können.



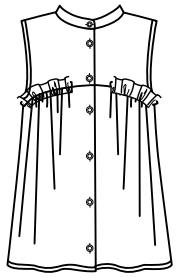
A



B



C



D



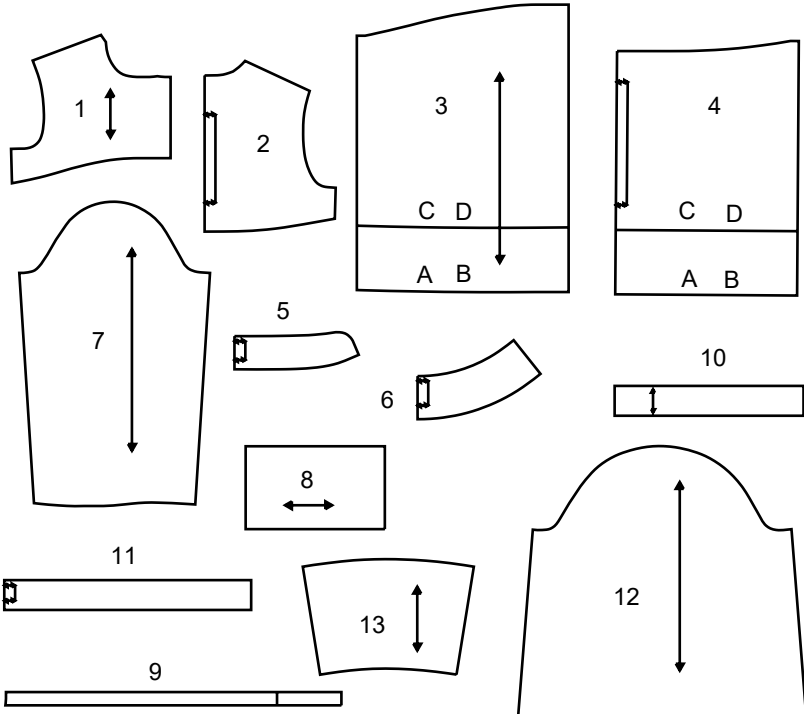
A



B

SAUM - UND NAHTZUGABEN SIND IN DEN SCHNITTMUSTER - TEILEN EINGERECHNET

13 TEILE



- 1 VORDERE PASSE - A,B,C,D
- 2 RÜCKW. PASSE - A,B,C,D
- 3 VORDERTEIL - A,B
- 4 RÜCKENTEIL - A,B
- 5 HALSAUSSCHNITTBAND - A,B,C,D
- 6 KRAGEN - A,B
- 7 ÄRMEL - A
- 8 MASCHETTE - A
- 9 KNOPFLOCHFÜHRUNG
- 10 VORD. RÜSCHE - B,D
- 11 RÜCKW. RÜSCHE - B,D
- 12 ÄRMEL - B,C
- 13 MASCHETTE - B,C

SELVAGE (S)= WEBKANTE(N)
SEL. (S)= WEBKANTE(N)
FOLD= STOFFBRUCH
SINGLE THICKNESS= EINLAGIG

Zuschneideplan

- Muster nach unten laufend
- Muster nach oben laufend
- Innenseite des schnittbogens

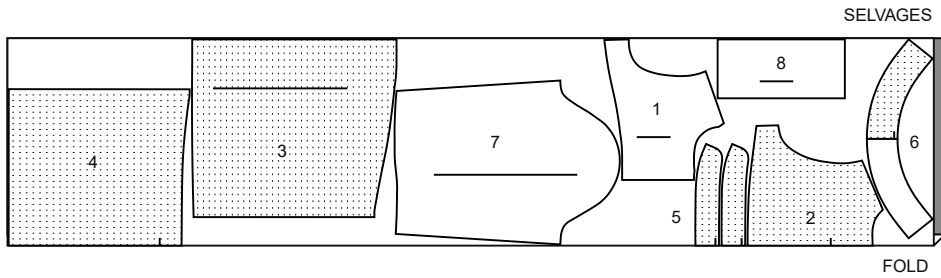
POSITION DER MUSTERTEILE KANN JE NACH IHRER SCHNITTMUSTERGRÖÖE ABWEICHEN.

HINWEIS: BEIM AUSSCHNEIDEN DES PAPIERSCHNITTS SCHNEIDEN SIE AN DERJENIGEN US GRÖÖSENLINIE ENTLANG, DIE IHRER EUROPÄISCHEN GRÖÖSE ENTSPRICHT

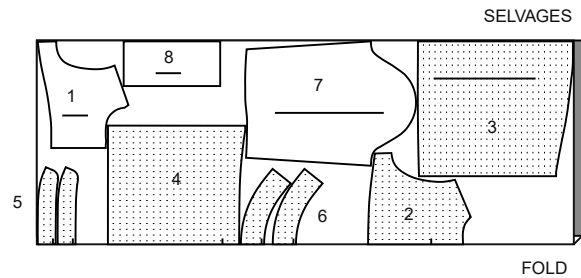
A TOP

TEILE 1 2 3 4 5 6 7 8

44" 45" (115CM)
MIT RICHTUNG
ALLE GRÖÖSEN



58" 60" (150CM)
MIT RICHTUNG
ALLE GRÖÖSEN



Allgemeine Anweisungen

Das Schnittmuster

SYMBOLE

F ADENLAUF Schnittteile in Musterrichtung parallel zur Webkante legen.

DURCHGEZOGENE LINIE am Stoffbruch anlegen.

MITTIGES VORDER-/RÜCKENTEIL.

KERBEN

MARKIERUNGSPUNKTE

ZUSCHNITTLINIE

VERLÄNGERUNGS- ODER VERKÜRZUNGS- LINIEN NAHT- UND SAUMZUGABE: Wenn nicht anders angegeben, sind 1,5 cm Zugabe im Schnittmuster berücksichtigt, jedoch bei MEHRGRÖÖSENSCHNITTEN nicht extra markiert. Zeichnen Sie Ihre GröÖe mit einem farbigen Filzstift nach. Beachten Sie die Tabelle MEHRGRÖÖSENSCHNITTE.

ÄNDERUNGEN

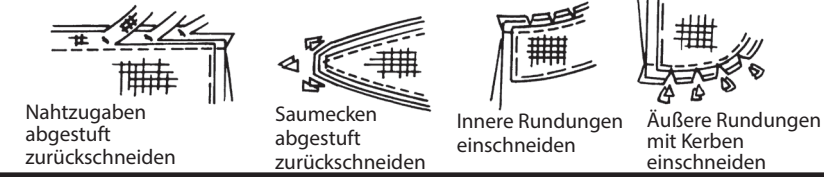
Ändern Sie den Schnitt bevor Sie ihn auf den Stoff legen.

VERLÄNGERN: Zerschneiden Sie die Schnittteile an der Verlängerungs- und Verkürzungslinie. Schieben Sie die Stücke um die benötigte Länge auseinander und fixieren sie mit Klebestreifen.

KÜRZEN: Falten Sie das Schnittteil an der Verlängerungs- oder Verkürzungslinie gleichmäßig um die benötigte Länge hoch. Mit Klebestreifen fixieren. Sind keine Linien markiert, bringen Sie die Änderungen am unteren Rand des Schnittteils an.

Nähen

- NÄHEN Sie den Stoff gemäß der Nähanleitung.
- HEFTEN Sie Nähte und Säume den Kerben entsprechend mit Stecknadeln oder Heftstichen.
- STEPHEN Sie Nähte und Säume 1,5 cm breit ab, wenn nicht anders angegeben.
- BÜGELN Sie die Nahtzugaben auseinander, wenn nicht anders angegeben, oder schneiden Sie sie zurück, so dass sie flach liegen.
- VERSÄUBERN Sie die Nahtzugaben durch Zurückschneiden wie unten abgebildet.



Zuschneiden/Markieren

VOR DEM ZUSCHNEIDEN:

Schnittteile mit einem trockenen Bügeleisen bei geringer Hitze BÜGELN. Waschbare Stoffe VOR RW ASCHEN, nicht waschbare Stoffe DÄMPFEN, damit sie nach dem Nähen nicht weiter einlaufen.

MARKIEREN Sie Ihren Zuschneideplan.

BEFESTIGEN Sie die Schnittteile gemäß Zuschneideplan auf dem Stoff.

- ZWEILAGIG: Stoff mittig RECHTS auf RECHTS legen.
- EINLAGIG: Stoff mit RECHTER Seite nach oben legen.

- FÜR FLOR, FARBVERLÄUFE ODER "ONE-WAY" DESIGNERSTOFFE: Verwenden Sie den Plan " mit richtung".

NACH DEM ZUSCHNEIDEN :

Übertragen Sie die Markierungen vor dem Entfernen des Schnittmusters auf die LINKE Stoffseite. Verwenden Sie dazu Stecknadeln, Kreide oder Kopierrädchen und -papier.

Schnell-Markierung :

- Markieren Sie an der Stoffkante Kerben, die Enden der Stoffbruchlinien und die Mittellinien durch kleine Einschnitte.
- Übertragen Sie Markierungspunkte mit Stecknadeln.

SPEZIELLE ZUSCHNEID-ANGABEN

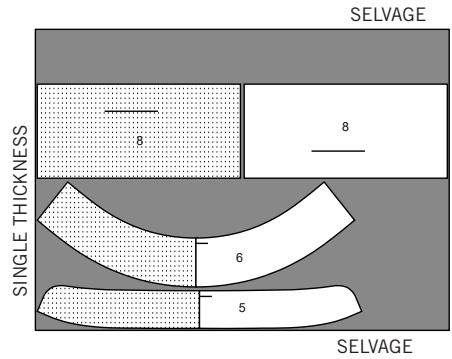
★ Wenn der Zuschneideplan ein den Stoffbruch überlappendes Schnittteil zeigt, schneiden Sie alle anderen Teile zuerst zu. Legen Sie den übrigen Stoff einlagig aus. Schneiden Sie das überlappende Teil auf der RECHTEN Stoffseite wie abgebildet zu.

✱ Zeichnen Sie kleine Pfeile entlang beider Webkanten für die Strich- oder Musterrichtung ein. Legen Sie den Stoff quer RECHTS auf RECHTS und schneiden am Stoffbruch entlang (a). Eine Stofflage umdrehen, so dass die Pfeile beider Lagen in dieselbe Richtung zeigen. Stoff RECHTS auf RECHTS legen (b).

EINLAGE

TEILE 5 6 8

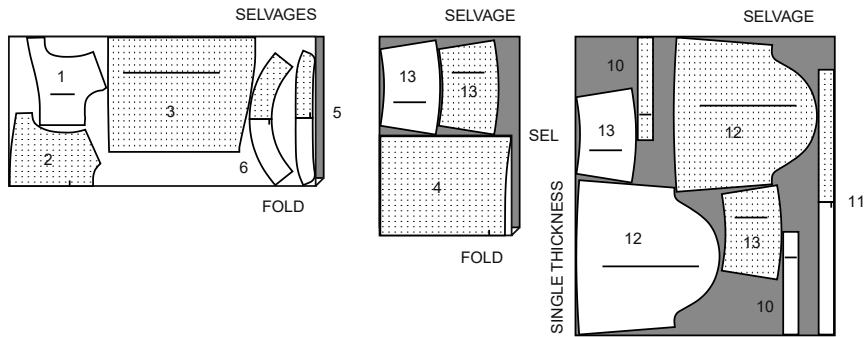
20" BIS 25" (51CM BIS 64CM)
AUFBÜGELBARE EINLAGE
ALLE GRÖÖSEN



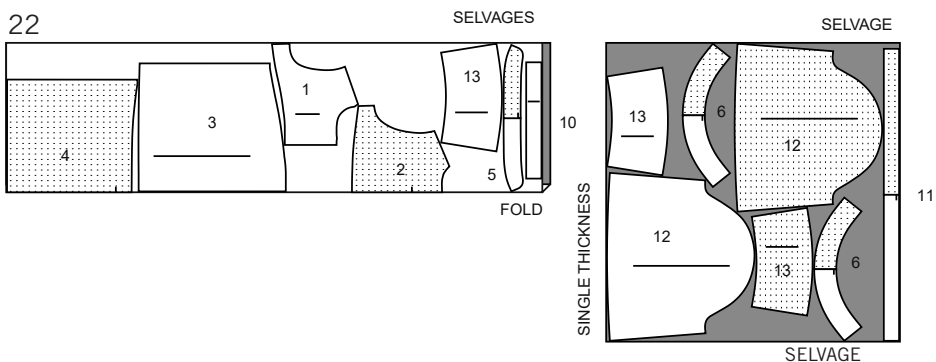
B TOP

TEILE 1 2 3 4 5 6 10 11 12 13

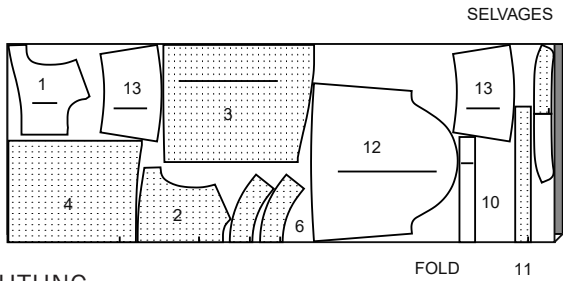
44" 45" (115CM)
MIT RICHTUNG
GRÖÖSEN 6 8 10 12 14



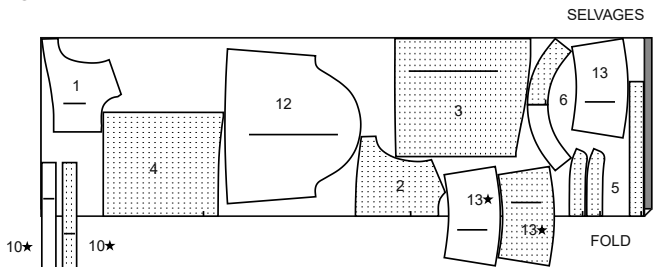
44" 45" (115CM)
MIT RICHTUNG
GRÖÖSEN 16 18 20 22



58" 60" (150CM)
MIT RICHTUNG
GRÖÖSEN 6 8 10 12 14



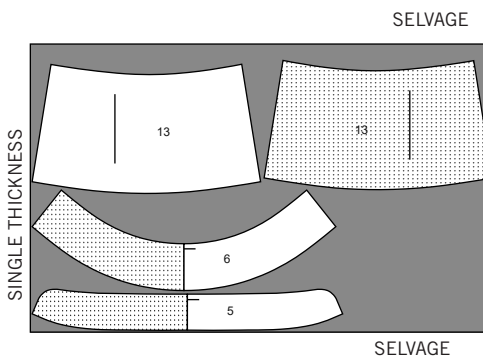
58" 60" (150CM) MIT RICHTUNG
GRÖÖSEN 16 18 20 22



EINLAGE

TEILE 5 6 13

20" BIS 25" (51CM BIS 64CM)
AUFBÜGELBARE EINLAGE
ALLE GRÖÖSEN



SCHNITT-ÜBERSICHTEN WERDEN AUF SEITE 2 FORTGESETZT

S9467

2 / 4

C TOP

TEILE 1 2 3 4 5 12 13

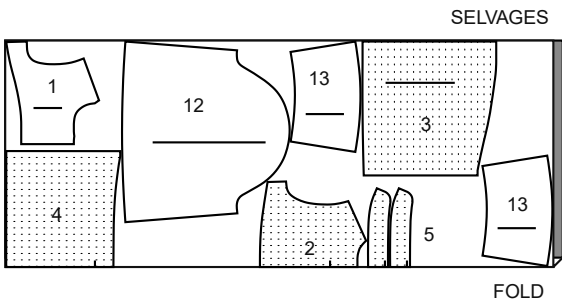
44" 45" (115CM) MIT RICHTUNG
GRÖSSEN 6 8 10 12 14



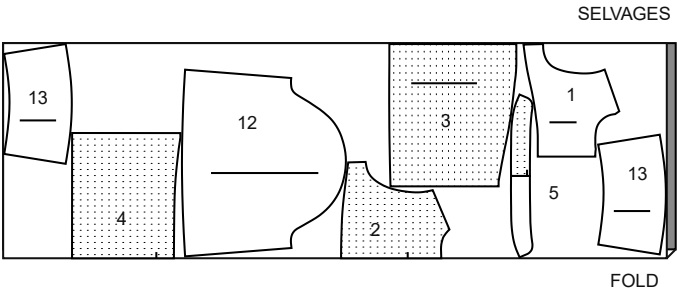
44" 45" (115CM)
MIT RICHTUNG
GRÖSSEN 16 18 20 22



58" 60" (150CM)
MIT RICHTUNG
GRÖSSEN 6 8 10 12 14



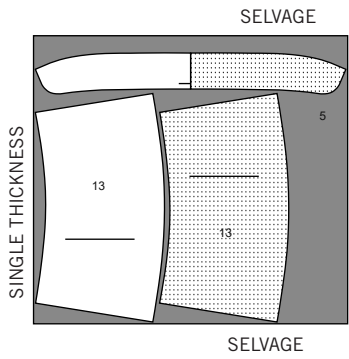
58" 60" (150CM)
MIT RICHTUNG
GRÖSSEN 16 18 20 22



EINLAGE

TEILE 5 13

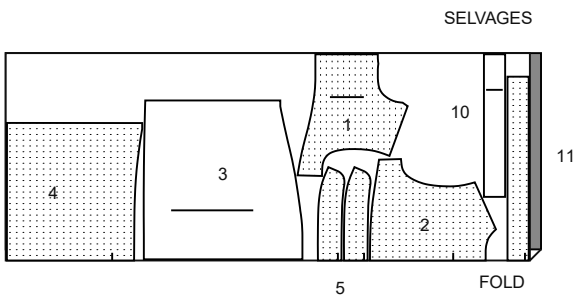
20" BIS 25" (51CM BIS 64CM)
AUFBÜGELBARE EINLAGE
ALLE GRÖSSEN



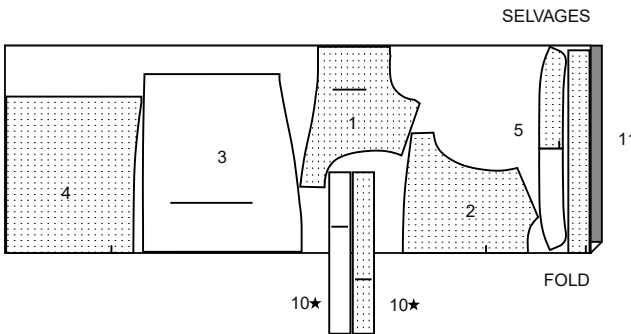
D TOP

TEILE 1 2 3 4 5 10 11

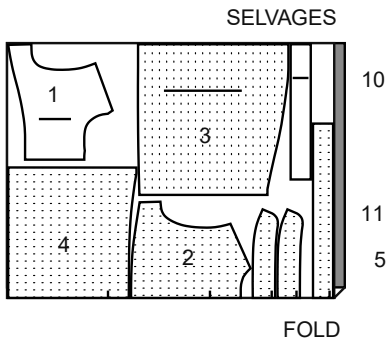
44" 45" (115CM)
MIT RICHTUNG
GRÖSSEN 6 8 10 12 14



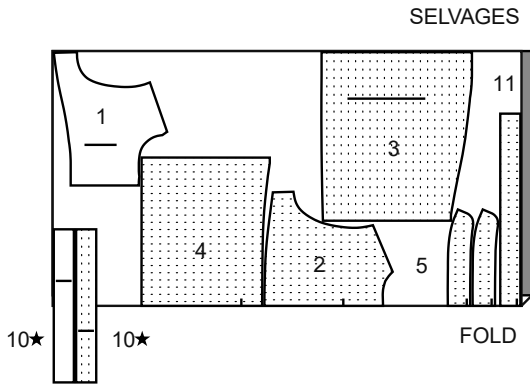
44" 45" (115CM)
MIT RICHTUNG
GRÖSSEN 16 18 20 22



58" 60" (150CM)
MIT RICHTUNG
GRÖSSEN 6 8 10 12 14



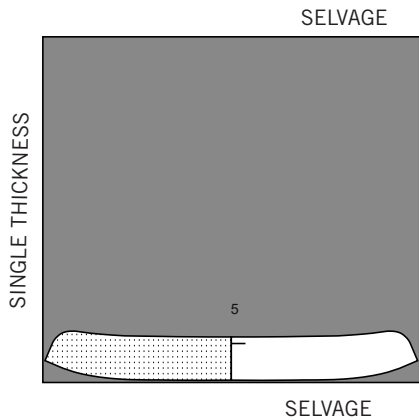
58" 60" (150CM)
MIT RICHTUNG
GRÖSSEN 16 18 20 22



EINLAGE

TEILE 5 6

20" BIS 25" (51CM BIS 64CM)
AUFBÜGELBARE EINLAGE
ALLE GRÖSSEN



Nähanleitung

Stoff- schlüssel	RECHTE SEITE	LINKE SEITE	EINLAGE	FUTTER

Bevor Sie anfangen, lesen Sie bitte die **Allgemeinen Anweisungen** auf Seite 1

Nähmethoden, die in **KURSIVSCHRIFT** dargestellt sind, werden im Folgenden definiert:

EINHALTEN / EINREIHEN - Lockern Sie die Nadelspannung leicht. Steppen Sie mit der RECHTEN Seite nach oben 1.5 cm von der Schnittkante entfernt mit einem langen Stich. Nähen Sie noch einmal 6 mm von der ersten Naht innerhalb der Nahtzugabe.

EINLAGE - Stecken Sie die Einlage auf die LINKE Stoffseite. Bügeln Sie die Einlage gemäß den Anweisungen des Herstellers.

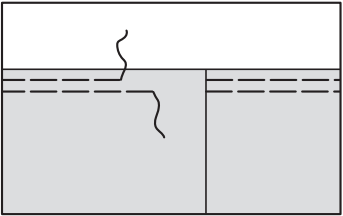
UNTERSTEPPEN - Bügeln Sie den Ausschnitt wie in den Nährichtungen angegeben und nähen Sie vom Kleidungsstück weg, wobei Sie durch den Ausschnitt und die Nahtzugaben so nah wie möglich an der Naht nähen.

DIE SCHNITTTEILE WERDEN BEI DER ERSTEN VERWENDUNG DURCH NUMMERN GEKENNZEICHNET. NÄHEN SIE DIE NÄHTE RECHTS AUF RECHTS, SOFERN NICHT ANDERS ANGEBEBEN.

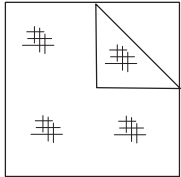
TOP A,B,C,D

HINWEIS: Bei Modell D - Schneiden Sie von der Armlochkante der vorderen und hinteren Passe vor dem Nähen weg.

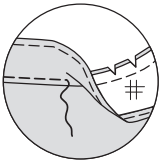
1. Steppen Sie die Halsausschnittkante der vord. Passe (1) und rückw. Passe (2) 1.3 cm von der Schnittkante in Pfeilrichtung. Diese Naht hält dauerhaft und verhindert ein Ausdehnen an gebogenen Kanten. Die Steppnähte werden in den folgenden Abbildungen nicht gezeigt.



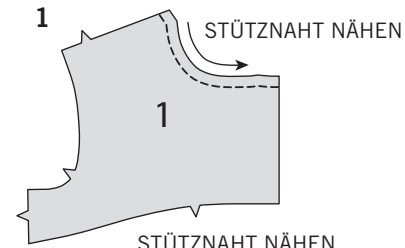
EINHALTEN / EINREIHEN



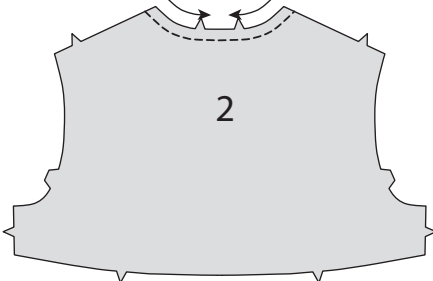
EINLAGE



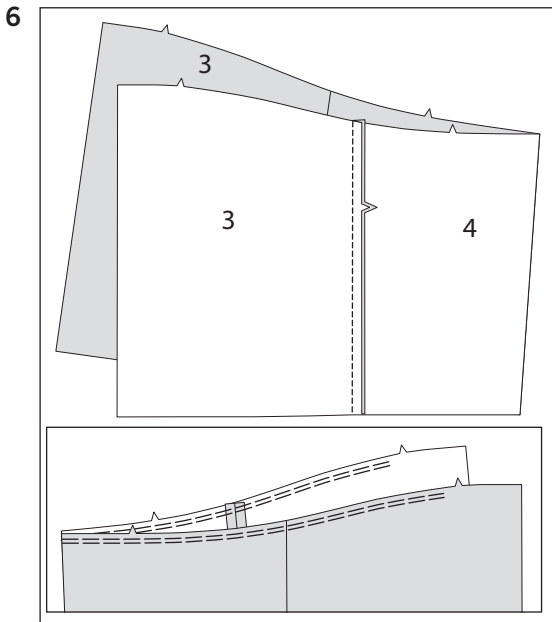
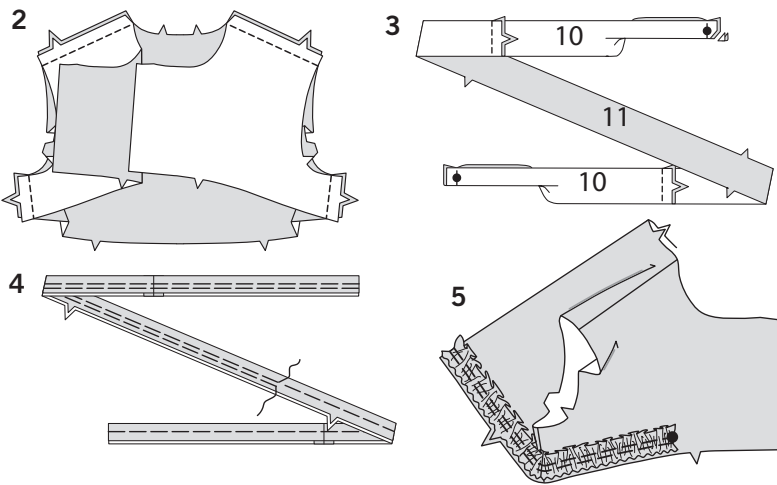
UNTERSTEPPEN



STÜTZNAHT NÄHEN



2



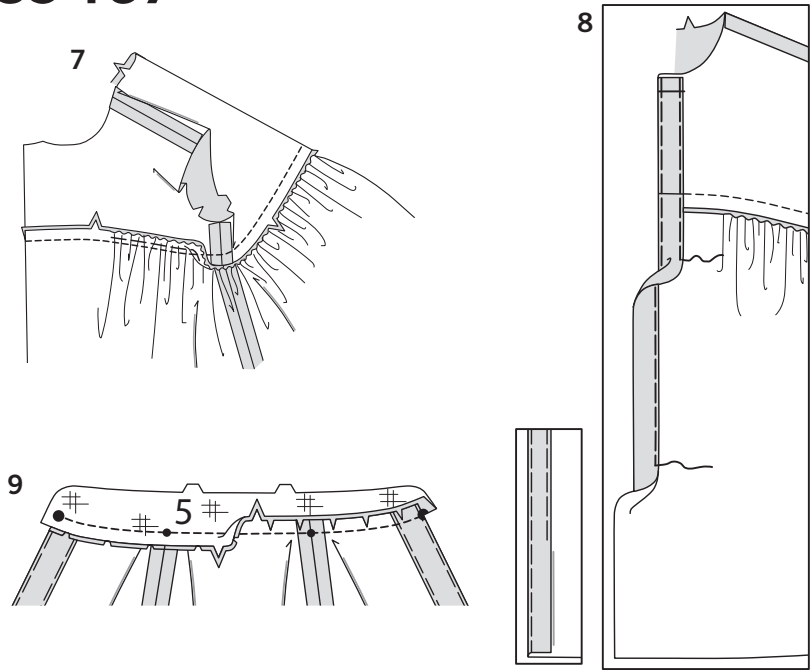
2. Nähen Sie die rückw. Passe an den Schultern und Seitennähten an die vord. Passe.

RÜSCHE B,D

3. Nähen Sie die kurzen Enden der vorderen Rüscche (10) und der hinteren Rüscche (11). RECHTS AUF RECHTS falten Sie die Rüscche der Länge nach in der Hälfte. Nähen Sie die Enden. Schneiden Sie die Ecken ein.
4. Wenden Sie die Rüscche mit der RECHTEN Seite nach außen. LINKS AUF LINKS falten Sie die Rüscche der Länge nach in der Mitte. Heften Sie die Schnittkanten zusammen. **REIHEN** Sie die Schnittkante **EIN**.
5. Stecken Sie die Rüscche auf der AUSSENSEITE an der Unterkante der Passe fest, wobei die Seitennähte, die großen Punkte und die Kerben übereinstimmen. Ziehen Sie die Kräuselnähte nach oben, um sie anzupassen; heften Sie.

FÜR ALLE MODELLE WIE FOLGT FORTFAHREN

6. Nähen Sie die Vorderteile (3) an den Seitennähten auf das Rückenteil (4). **REIHEN** Sie die obere Kante zwischen den vord. Kerben **EIN**.



7. Vorder- und Rückenteil an die untere Kante der Passe stecken (über der Rüsche für die Modelle B und D), die Kerben passen zusammen. Ziehen Sie die Kräuselnähte nach oben, um sie anzupassen; heften Sie. Nähen Sie. Bügeln Sie die Passe (und die Rüsche für die Modelle B und D) nach außen und bügeln Sie die Naht in Richtung Oberteil.

8. Falten Sie die vord. Kante entlang der Faltlinie für die Einlage nach INNEN; bügeln. Heften Sie dicht an der Innenkante. (Entfernen Sie die Heftung, wenn das Kleidungsstück fertig ist.) Drehen Sie die vord. Kante entlang der Faltlinie für den Besatz erneut nach INNEN; bügeln Sie. Heften Sie über die obere Kante und innerhalb von 12.5 cm der unteren Kante.

9. Bringen Sie **EINLAGE** auf einem Halsausschnittbandteil (5) an. (Das verbleibende Teil wird als Besatz verwendet). Schneiden Sie die Halsausschnittkante des oberen Teils an der Steppnhat ein. Stecken Sie die einfache eingekerbte Kante des Bandes RECHTS AUF RECHTS an die Halsausschnittkante, setzen Sie kleine Punkte an den Schulternähten, passende Mittelpunkte hinten und große Punkte. (Das Halsausschnittband steht 1.5 cm über die vorderen Öffnungskanten hinaus.) Nähen Sie die Halsausschnittkante. Beschneiden Sie die Naht; schneiden Sie die Kurven ein. Bügeln Sie das Band nach außen; bügeln Sie die Naht zum Band hin.

KRAGEN A, B

10. Bringen Sie die **EINLAGE** auf einem Kragenteil (6) an. (Das verbleibende Teil wird als Besatz verwendet). RECHTS AUF RECHTS nähen Sie den Besatz an den Kragen, sodass die Schnittkanten bündig abschliessen, lassen Sie dabei die eingekerbten Kanten offen. Beschneiden Sie die Naht und die Ecken. **STEPHEN** Sie den Besatz **UNTER**.

11. Wenden Sie den Kragen; bügeln Sie. Heften Sie die Schnittkanten maschinell zusammen.

12. RECHTS AUF RECHTS stecken Sie den Kragen (Besatzzeit) auf das Halsausschnittband, sodass die Schnittkanten bündig abschliessen und die hinteren Mitten, Doppelkerben und kleinen Punkte übereinstimmen. Heften Sie mit der Maschine.

FÜR ALLE MODELLE WIE FOLGT FORTFAHREN

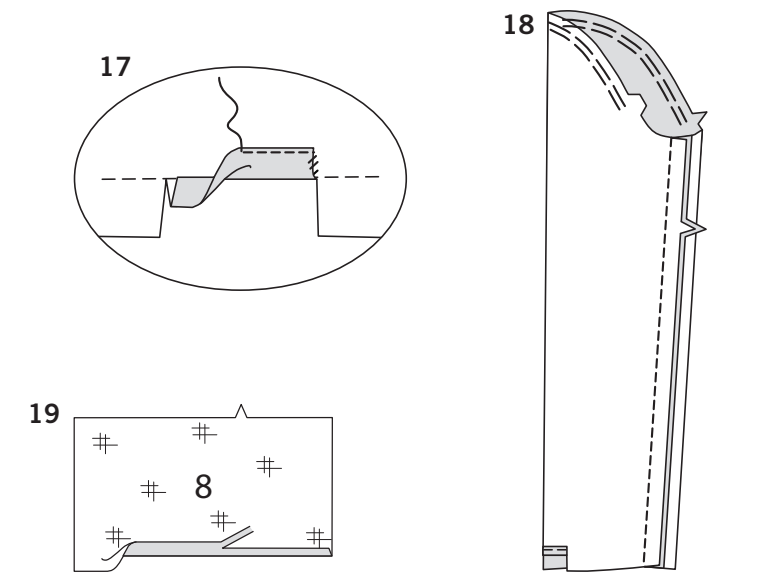
13. Bügeln Sie unter 1.5 cm an der einfachen eingekerbten Kante des Nackenbandes; schneiden Sie auf 6 mm zu. Stecken Sie den Besatz RECHTS AUF RECHTS und mit ebenen Schnittkanten auf das Halsausschnittband (über Kragen für Modelle A, B), sodass die Mitten und großen Punkte übereinstimmen. Nähen Sie das Vorderteil und die doppelt gekerbte Kante. Beschneiden Sie die Naht; schneiden Sie die Kurven ein.

14. Wenden Sie den Bandbesatz nach INNEN und drehen Sie den Kragen für Modell A und B um; bügeln Sie. Stecken Sie die gebügelte Besatzkante über die Naht und platzieren Sie die Stecknadeln auf der AUSSENSEITE. Nähen Sie auf der AUSSENSEITE dicht an allen Kanten des Halsausschnittbandes, fangen Sie dabei die gebügelte Kante des Besatzes auf der INNENSEITE ein.

ÄRMEL A

15. Um die untere Kante des Ärmels (7) an den großen Punkten zu verstärken, nähen Sie entlang der Nahtlinie 2.5 cm auf jeder Seite der großen Punkte, wobei Sie durch die großen Punkte hindurch nähen, wie gezeigt. Schneiden Sie auf den Punkten ein, achten Sie darauf, dass Sie nicht durch die Naht steppen.

16. Drehen Sie die eingeschnittene Kante zwischen den Punkten nach INNEN, so dass sie gerade auf die Naht trifft; bügeln Sie.



17. Drehen Sie die gebügelte Kante entlang der Naht wieder nach INNEN; bügeln Sie. Nähen Sie dicht an der Innenkante, wie gezeigt. **OPTIONAL** - Heften Sie die Schnittkanten unsichtbar mit der Hand an den Ärmel.

18. Unterarmnaht nähen. **HALTEN** Sie die obere Kante des Ärmels zwischen den Kerben **EIN**.

19. Bringen Sie die **EINLAGE** auf den Manschettenteilen (8) an. Bügeln Sie unter 1.5 cm an der ungekerbten Kante der Maschette. Beschneiden Sie bis auf 1 cm.

20. RECHTS AUF RECHTS stecken Sie den Ärmel an die Manschette, wobei Sie die Öffnungskanten an den großen Punkten und den kleinen Punkt an der Unterarmnaht platzieren. Heften Sie, indem Sie die Ärmelkante angleichen. Nähen Sie. Beschneiden Sie die Naht. Bügeln Sie die Naht in Richtung Manschette und drücken Sie die Manschette nach außen.

21. RECHTS AUF RECHTS falten Sie die Maschette entlang der Faltlinie. Nähen Sie die Enden. Beschneiden Sie die Nähte.

22. Wenden Sie die Maschette; bügeln Sie. Auf der INNENSEITE die gebügelte Maschettengkante über die Naht stecken, die Nadeln auf der AUSSENSEITE platzieren. Auf der AUSSENSEITE nähen Sie die obere Kante der Maschette dicht an der Naht, dabei die gebügelte Kante auf der INNENSEITE eingefasst wird. Stechen Sie die Knopflöcher auf den Markierungen. Knöpfe an den kleinen Punkten annähen.

23. Wenden Sie den Ärmel mit der RECHTEN Seite nach außen. Halten Sie das Oberteil mit der LINKEN Seite nach außen und dem Armausschnitt zu Ihnen hin. Stecken Sie den Ärmel mit dem mittleren kleinen Punkt an der Schulternaht RECHTS AUF RECHTS an die Armlochkante, passend zu den Unterarmnähten, Kerben und den restlichen kleinen Punkten. Ziehen Sie die Kräuselnähte nach oben, damit sie anpassen. Um die Mehrweite gleichmäßig zu verteilen, schieben Sie den Stoff an den Unterfäden entlang, bis keine Falten mehr auf der Nahtlinie zu sehen sind. Heften. Nähen Sie. Nähen Sie erneut 3 mm von der ersten Naht entfernt. Beschneiden Sie die Naht unterhalb der Kerben dicht an der Naht. Bügeln Sie nur die Nahtzugabe, schrumpfen Sie die Mehrweite heraus.

ÄRMEL B,C

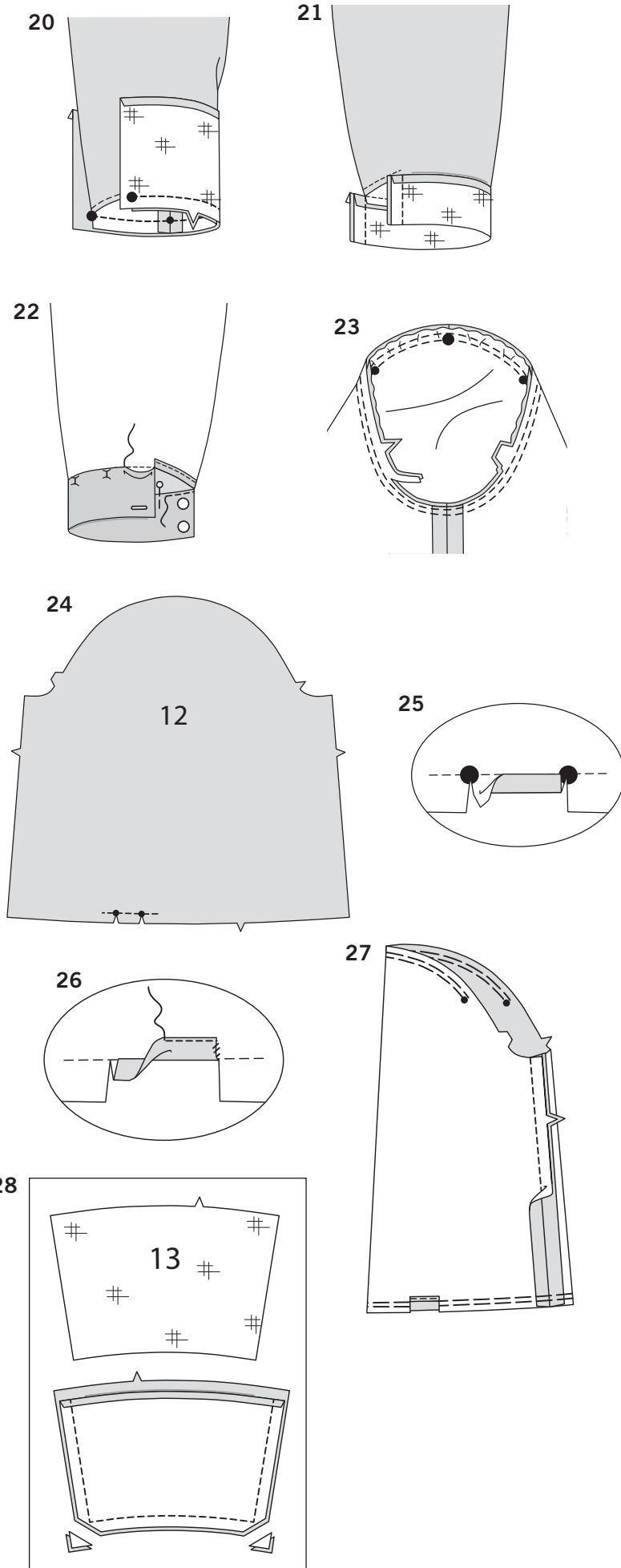
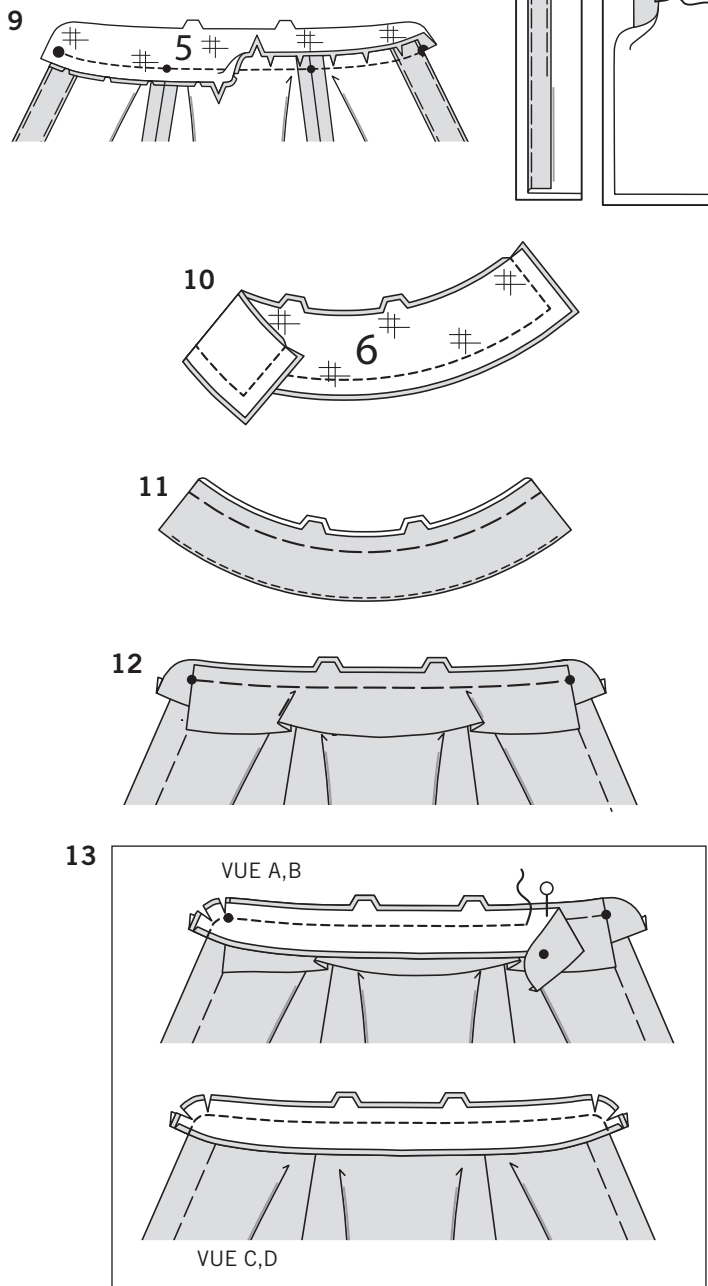
24. Um die untere Kante des Ärmels (12) an den großen Punkten zu verstärken, nähen Sie entlang der Nahtlinie 2.5 cm auf jeder Seite der großen Punkte, wobei Sie durch die großen Punkte hindurch nähen, wie gezeigt. Schneiden Sie auf den Punkten ein, achten Sie darauf, dass Sie nicht durch die Naht steppen.

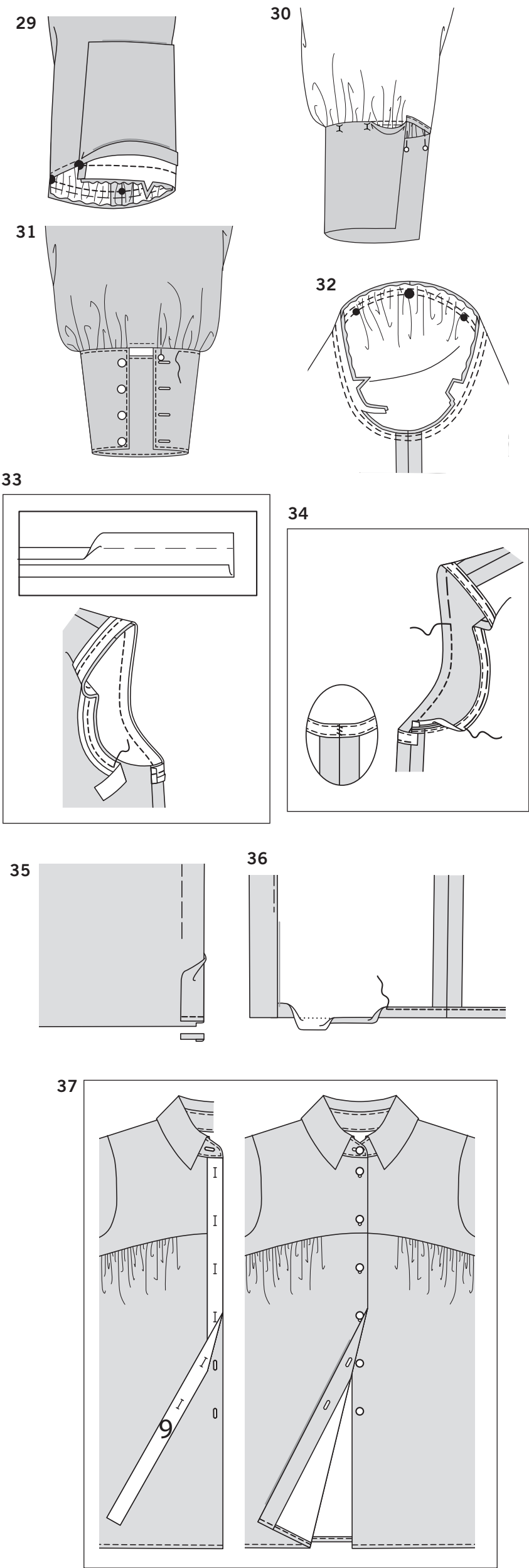
25. Drehen Sie die eingeschnittene Kante zwischen den Punkten nach INNEN, so dass sie gerade auf die Naht trifft; bügeln Sie.

26. Drehen Sie die gebügelte Kante entlang der Naht wieder nach INNEN; bügeln Sie. Nähen Sie dicht an der Innenkante, wie gezeigt. **OPTIONAL** - Heften Sie die Schnittkanten unsichtbar mit der Hand an den Ärmel.

27. Unterarmnaht nähen. **REIHEN** Sie die obere Ärmelkante zwischen den Kerben **EIN**. **REIHEN** Sie die untere Ärmelkante **EIN**.

28. Bringen Sie die **EINLAGE** auf den Manschettenteilen (13) an. (Die verbleibenden Teile werden als Besätze verwendet). Bügeln Sie unter 1.5 cm an der eingekerbten Kante des Manschettenbesatzes; beschneiden Sie auf 1 cm. RECHTS AUF RECHTS nähen Sie den Besatz an die Maschette, lassen Sie dabei die eingekerbte Kante offen. Beschneiden Sie die Naht und die Ecken.





29.Wenden Sie die Maschette; bügeln Sie. RECHTS AUF RECHTS stecken Sie den Ärmel an die Manschette (Einlage), wobei Sie die Öffnungskanten an den großen Punkten und die kleinen Punkte an der Unterarmnaht platzieren. Ziehen Sie die Kräuselnähte nach oben, damit sie passen; heften Sie sie, achten Sie darauf, dass sie sich nicht im Besatz verfangen Nähen Sie. Beschneiden Sie die Naht; bügeln Sie sie zur Manschette hin.

30.Wenden Sie die Maschette; bügeln Sie. Auf der INNENSEITE die gebügelte Maschettenkante über die Naht stecken, die Nadeln auf der AUSSENSEITE platzieren.

31.Nähen Sie auf der AUSSENSEITE dicht an den fertigen Kanten der Manschette, wobei Sie die gebügelte Kante auf der INNENSEITE einfassen lassen. Stechen Sie die Knopflöcher auf den Markierungen. Knöpfe an den kleinen Punkten annähen.

32.Wenden Sie den Ärmel mit der RECHTEN Seite nach außen. Halten Sie das Oberteil mit der LINKEN Seite nach außen und dem Armausschnitt zu Ihnen hin. Stecken Sie den Ärmel mit dem mittleren kleinen Punkt an der Schulternaht RECHTS AUF RECHTS an die Armlochkante, passend zu den Unterarmnähten, Kerben und den restlichen kleinen Punkten. Ziehen Sie die Kräuselnähte nach oben, um sie anzupassen; heften Sie. Um die Fülle gleichmäßig zu verteilen, schieben Sie den Stoff entlang der Unterfäden. Heften. Nähen Sie. Nähen Sie erneut 3 mm von der ersten Naht entfernt. Beschneiden Sie die Naht unterhalb der Kerben dicht an der Naht. Bügeln Sie nur die Nahtzugabe.

ARMAUSSCHNITT D

33.Öffnen Sie eine Kante des einfach gefalteten Schrägbandes. RECHTS AUF RECHTS stecken Sie das Band an die Armlochkante, so dass die Schnittkanten gleichmäßig sind, drehen Sie es nach unten und legen Sie ein Ende auf die Seitennaht. Nähen Sie. Beschneiden Sie die Naht; schneiden Sie die Kurven ein. **STEPPEN** Sie das Band **UNTER**.

34.Wenden Sie das Band auf INNEN; bügeln Sie. Heften Sie dicht an der Innenkante des Bandes. Auf der AUSSENSEITE wie geheftet absteppen. **OPTIONAL** - Säumen Sie die Öffnung geschlossen.

FÜR ALLE MODELLE WIE FOLGT FORTFAHREN

35.Wenden Sie den Besatz an der unteren vord. Kante nach AUSSEN entlang der Faltlinie für den Besatz. Nähen Sie 1.5 cm von der Unterkante des Besatzes. Beschneiden Sie den Besatz dicht an der Naht. Beschneiden Sie das obere Teil bis auf 1.5 cm von der Innenkante des Besatzes.

36.Wenden Sie den Besatz nach INNEN und bügeln Sie den Saum hoch. Um einen schmalen Saum zu bilden, stecken Sie die Schnittkante unter die Falte; bügeln Sie. Nähen Sie den Saum beginnend an der Öffnungskante fest.

37.Machen Sie ein Knopfloch im RECHTEN Halsausschnittband an der Markierung. Um Knopflöcher im RECHTEN Vorderteil zu markieren, legen Sie die Knopflochführung (9) entlang der fertigen Kante des oberen Teils, sodass Mitten übereinstimmen wie gezeigt. Übertragen Sie die Knopflochmarkierungen auf das Kleidungsstück. Stechen Sie die Knopflöcher auf den Markierungen. Legen Sie das RECHTE Vorderteil über das LINKE, sodass die Mitten passen. Nähen Sie die Knöpfe unter den Knopflöchern.