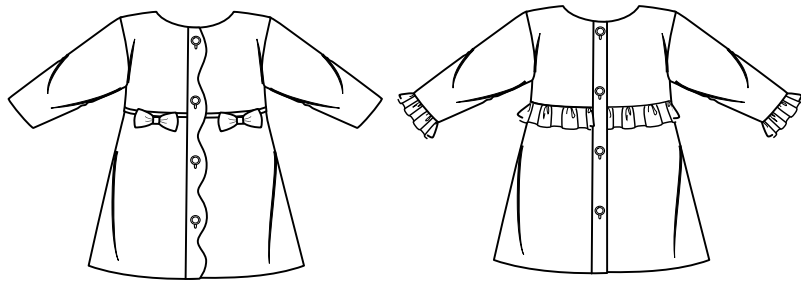
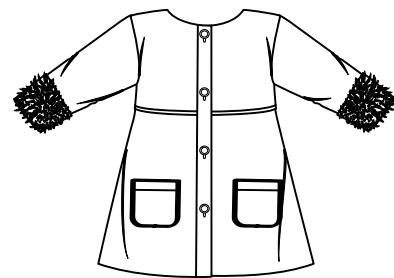


Merci d'avoir acheté ce patron de Simplicity. Nous avons déployé tous nos efforts pour vous offrir un produit de haute qualité.

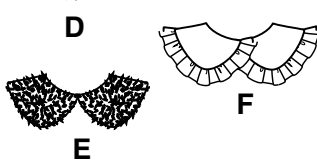


A

B

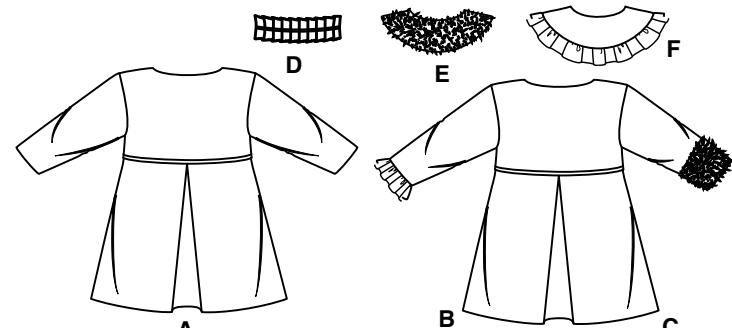


C



E

F



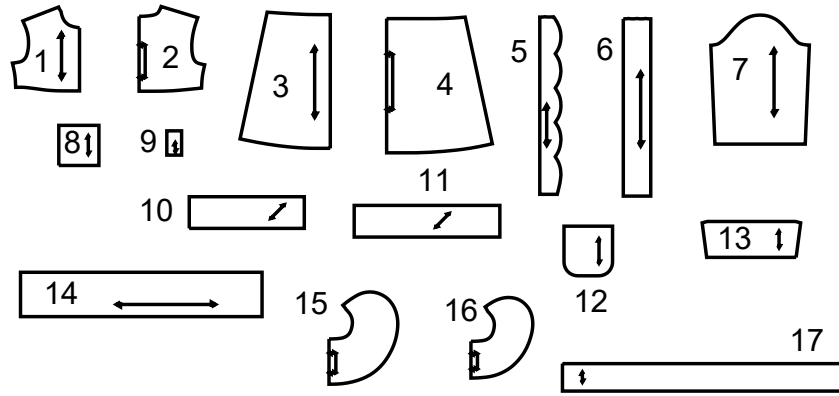
A

B

C

TOUTES LES PIÈCES DE PATRON COMPRENNENT LES VALEURS DE COUTURE ET D'OURLET.

17 PIÈCES DE PATRON



- | | |
|---------------------------------------|-------------------------|
| 1 CORSAGE DEVANT - A,B,C | 10 VOLANT DEVANT - B |
| 2 CORSAGE DOS - A,B,C | 11 VOLANT DE MANCHE - B |
| 3 JUPE DEVANT - A,B,C | 12 POCHE - C |
| 4 JUPE DOS - A,B,C | 13 POIGNET - C |
| 5 PATTE DE FERMETURE DEVANT DROIT - A | 14 COL - D |
| 6 PATTE DE FERMETURE DEVANT - A,B,C | 15 COL - E |
| 7 MANCHE - A,B,C | 16 COL - F |
| 8 NOEUD - A | 17 VOLANT - F |
| 9 COULANT - A | |

SELVAGE (S)= LISIÈRE (S)
 SEL. (S)= LIS.
 FOLD= PLIURE
 SINGLE THICKNESS= SIMPLE ÉPAISSEUR
 DOUBLE THICKNESS= DOUBLE ÉPAISSEUR

Instructions Générales

Le Patron

- SYMBÔLES**
- LIGNE DE SENS - Placez la sur le droit fil du tissu parallèlement à la lisière.
 - PLACEZ LA LIGNE CONTINUE sur la pliure du tissu.
 - MILIEU DEVANT/DOS du vêtement.
 - CRANS
 - POIS
 - LIGNE DE COUPE
 - LIGNE POUR ALLONGER OU RACCOURCIR

AJUSTEZ SI NÉCESSAIRE

Faites les rectifications avant de placer le patron sur le tissu.

POUR ALLONGER: Coupez le patron entre les lignes pour allonger ou raccourcir. Ecartez le patron uniformément à la distance voulue, rajoutez du papier et maintenez avec du ruban adhésif.

POUR RACCOURCIR: Aux lignes pour allonger ou raccourcir, faites un pli régulier pour résorber l'excédent de longueur. Maintenez en place avec du ruban adhésif.

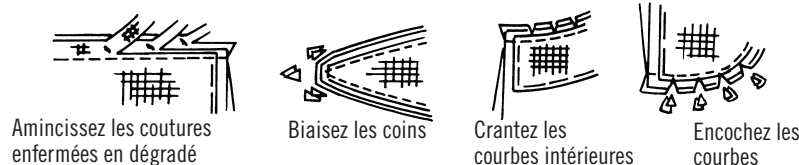
VALEUR DE COUTURE: Sauf indication contraire, elle est de 5/8" (1.5cm) mais elle n'est pas imprimée sur les PATRONS MULTI-TAILLES. MARQUEZ VOTRE TAILLE AVEC UN STYLO à pointe feutre.

Pour les symboles et l'utilisation des PATRONS MULTI-TAILLES, voyez les tableaux figurant sur le patron.

Lorsque les lignes pour allonger ou raccourcir ne sont pas indiquées, faites les rectifications nécessaires au bord inférieur du patron.

Couture

- Cousez le vêtement en suivant les **Instructions de Couture**.
- EPINGLEZ les coutures ou bâtissez-les à la machine en faisant correspondre les crans.
- PIQUEZ des coutures de 5/8" (1.5cm) sauf indication contraire.
- OUVREZ les coutures au fer, sauf indication contraire, en crantant si nécessaire pour que les coutures se reposent bien à plat.
- AMINCISSEZ les coutures pour réduire l'ampleur, comme illustré ci-dessous:



Coupe/Marques

AVANT DE COUPER: REPASSEZ les pièces avec un fer sec et tiède. DECATISSEZ en lavant préalablement les tissus lavables ou en repassant à la vapeur les tissus non-lavables.

ENCERCLEZ votre plan de coupe.

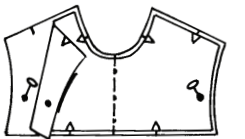
EPINGLEZ le patron sur le tissu comme indiqué sur le plan de coupe.

- POUR DOUBLE ÉPAISSEUR: pliez le tissu ENDROIT CONTRE ENDROIT.
- POUR SIMPLE ÉPAISSEUR: placez le tissu avec l'ENDROIT sur le dessus.
- POUR LES TISSUS PELUCHEUX, A REFLETS OU A MOTIF UNIDIRECTIONNEL, utilisez les plans de coupe "avec sens".

APRES AVOIR COUPE: Avant de retirer le patron, REPORTEZ toutes les marques sur l'ENVERS du tissu. Marquez aux épingles et à la craie ou avec du papier calque de couturière et la roulette à tracer.

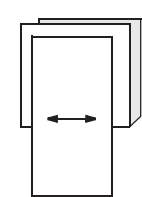
Pour marquer rapidement:

- Entaillez le bord du tissu pour marquer les crans, les extrémités des lignes de pliure et des lignes du milieu.
- Épinglez dans les pois.

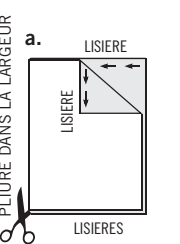


REMARQUES SPECIALES POUR LA COUPE

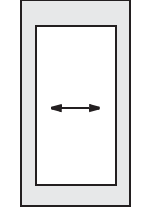
★ Si le plan de coupe montre une pièce dépassant au-delà de la pliure, coupez toutes les pièces à l'exception de celle-ci.



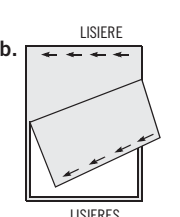
✱ Tracez de petites flèches le long des deux lisières pour indiquer la direction du sens ou du motif. ENDROIT CONTRE ENDROIT, pliez le tissu dans la largeur (sens trame) et coupez le long de la pliure (a).



Ensuite, ouvrez le tissu et, sur simple épaisseur, coupez la pièce qui dépasse sur l'ENDROIT du tissu, dans la position indiquée.



Tournez l'une des épaisseurs de tissu jusqu'à ce que les flèches des deux épaisseurs aillent dans la même direction. Placez les épaisseurs ENDROIT CONTRE ENDROIT (b).



Plans de Coupe

- patron côté imprimé sur le dessous
- patron côté imprimé sur le dessus

Envers du patron

★ VOYEZ REMARQUES SPECIALES POUR LA COUPE

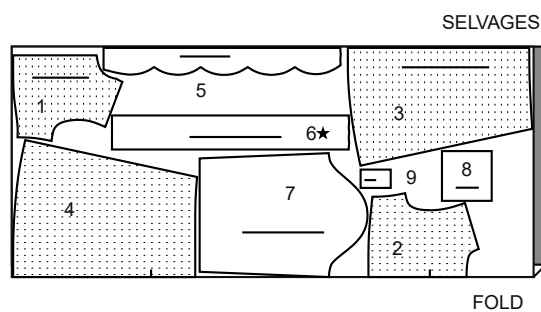
LA POSITION DES PIÈCES PEUT VARIER LÉGEREMENT SELON VOTRE TAILLE DE PATRON

IMPORTANT: POUR DÉCOUPER LES PIÈCES DE PATRON. COUPEZ LE LONG DE LA LIGNE DE LA TAILLE AMÉRICAINNE CORRESPONDANT À VOTRE TAILLE.

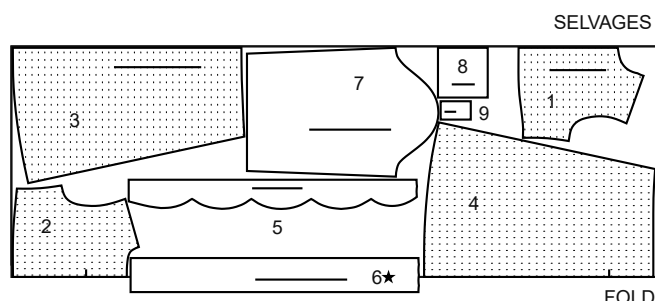
A MANTEAU

UTILISEZ LES PIÈCES 1 2 3 4 5 6 7 8 9

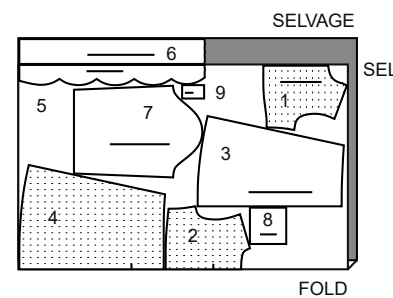
44"45" (115CM)
 AVEC SENS
 TAILLES 3 4 5
 COUPEZ UNE PIÈCE 6



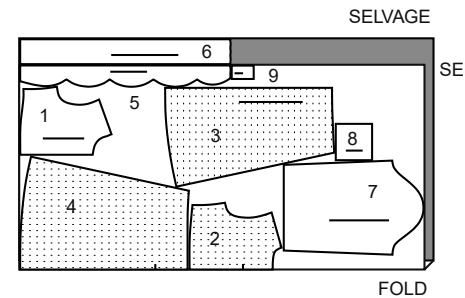
44"45" (115CM)
 AVEC SENS
 TAILLES 6 7 8



58"60" (150CM)
 AVEC SENS
 TAILLES 3 4 5 6



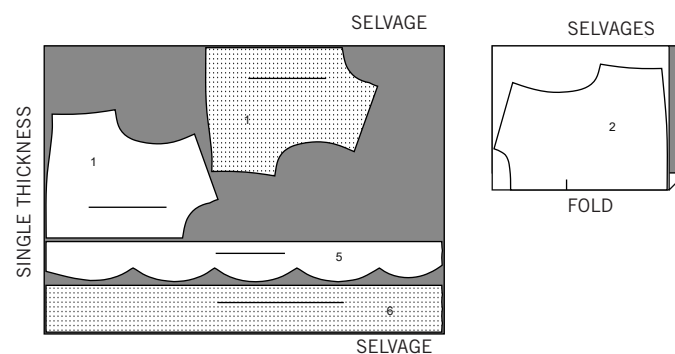
58"60" (150CM)
 AVEC SENS
 TAILLES 7 8



ENTOILAGE

UTILISEZ LES PIÈCES 1 2 5 6

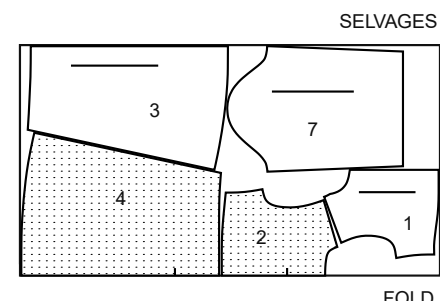
20" A 25" (51CM A 64CM)
 ENTOILAGE THERMOCOLLANT LÉGER
 TOUTES LES TAILLES



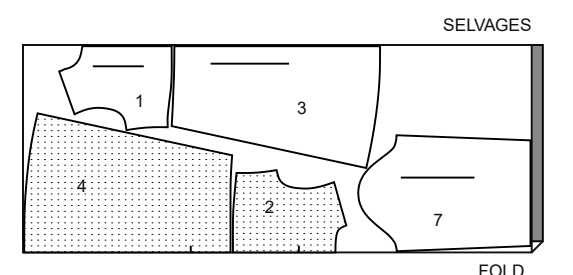
A,B DOUBLURE

UTILISEZ LES PIÈCES 1 2 3 4 7

44"45" (115CM)
 SANS SENS
 TAILLES 3 4 5 6



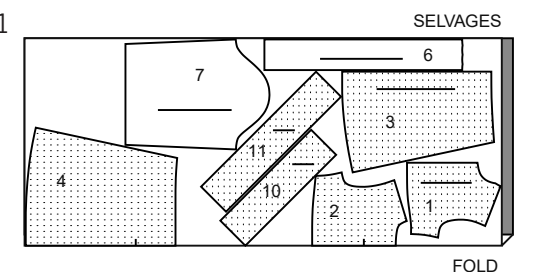
44"45" (115CM)
 SANS SENS
 TAILLES 7 8



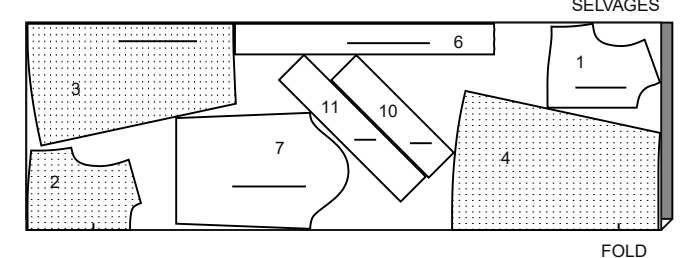
B MANTEAU

UTILISEZ LES PIÈCES 1 2 3 4 6 7 10 11

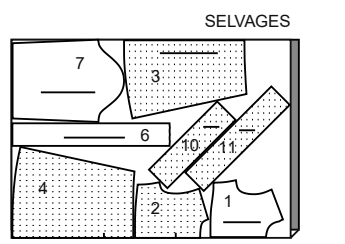
44"45" (115CM)
 AVEC SENS
 TAILLES 3 4



44"45" (115CM)
 AVEC SENS
 TAILLES 5 6 7 8



58"60" (150CM)
 AVEC SENS
 TAILLES 3 4 5

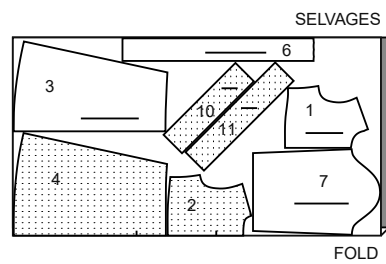


SUITE DU PLAN DE COUPE PAGE 2

S9461

2 / 4

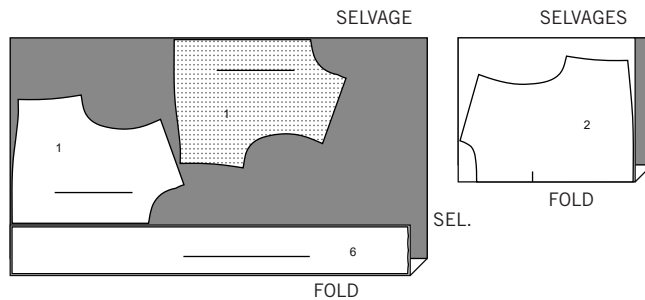
58"60" (150CM)
AVEC SENS
TAILLES 6 7 8



B,C ENTOILAGE

UTILISEZ LES PIÈCES 1 2 6

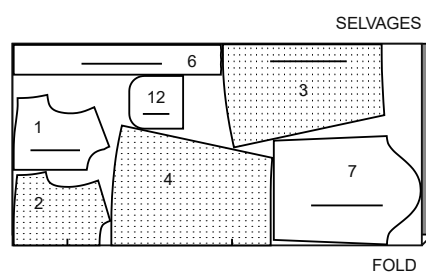
20" A 25" (51CM A 64CM)
ENTOILAGE THERMOCOLLANT
LÉGER
TOUTES LES TAILLES



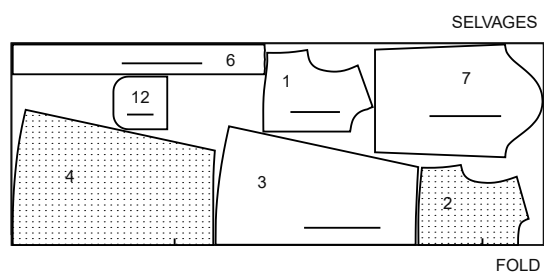
C MANTEAU

UTILISEZ LES PIÈCES 1 2 3 4 6 7 12

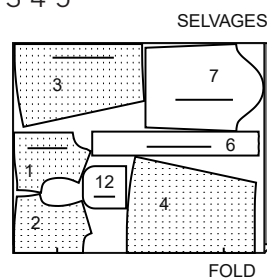
44"45" (115CM)
AVEC SENS
TAILLES 3 4 5



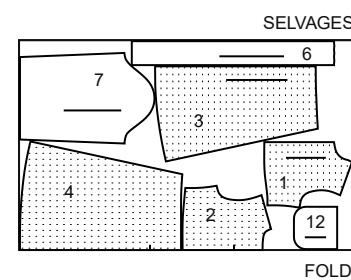
44"45" (115CM)
AVEC SENS
TAILLES 6 7 8



58"60" (150CM)
AVEC SENS
TAILLES 3 4 5



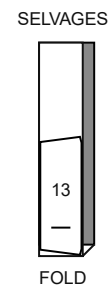
58"60" (150CM)
AVEC SENS
TAILLES 6 7 8



POIGNETS CONTRASTANTS

UTILISEZ LA PIÈCE 13

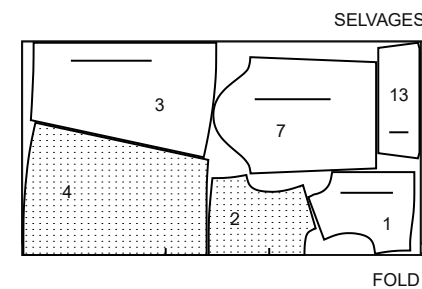
44"45" 58"60" (115CM A 150CM)
AVEC SENS
TOUTES LES TAILLES



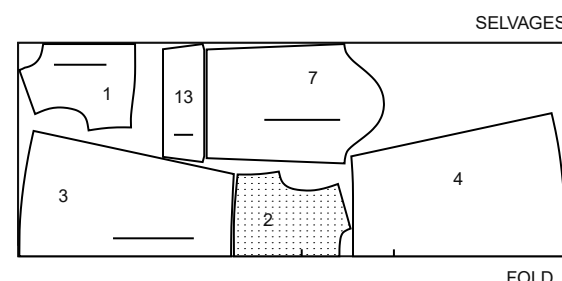
DOUBLURE

UTILISEZ LES PIÈCES 1 2 3 4 7 13

44"45" (115CM)
SANS SENS
TAILLES 3 4 5 6



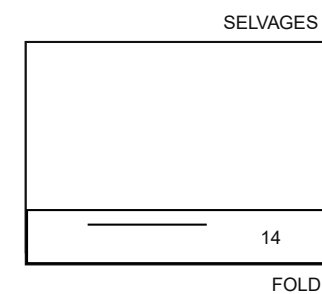
44"45" (115CM)
SANS SENS
TAILLES 7 8



D COL

UTILISEZ LA PIÈCE 14

44"45" A 58"60" (115CM A 150CM)
AVEC SENS
TOUTES LES TAILLES

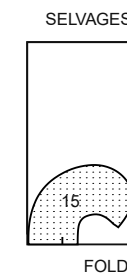


E COL

UTILISEZ LA PIÈCE 15

POUR LA DOUBLURE, SUIVEZ
LE MEME PLAN DE COUPE

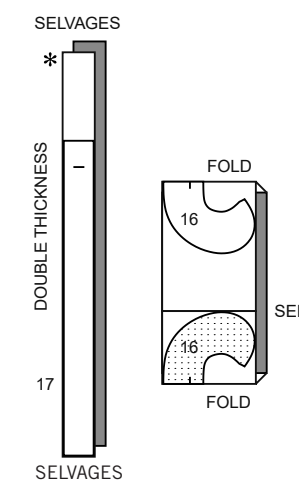
44"45" A 58"60"
(115CM A 150CM)
AVEC SENS
TOUTES LES TAILLES



F COL

UTILISEZ LES PIÈCES 16 17

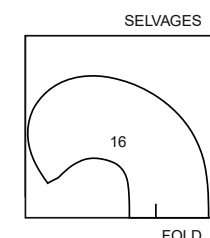
44"45" A 58"60"
(115CM A 150CM)
AVEC SENS
TOUTES LES TAILLES



ENTOILAGE

UTILISEZ LA PIÈCE 16

20" A 25" (51CM A 64CM)
ENTOILAGE THERMOCOLLANT LÉGER
TOUTES LES TAILLES



Instructions de Couture

CODE ENDROIT ENVERS ENTOILAGE DOUBLURE

Lisez les **Instructions Générales** à la page 1 avant de commencer.

GLOSSAIRE DE COUTURE

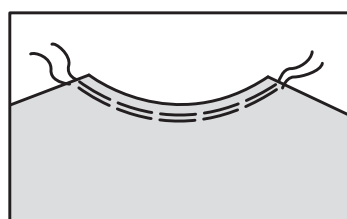
Les termes de couture imprimés en **ITALIQUE** sont expliqués ci-dessous :

FRONCER- Relâchez légèrement la tension de l'aiguille. Ayant les ENDROITS vers le haut, piquez à 1.5 cm du bord coupé à grands points à la machine, puis piquez à 6 mm de la première piqûre dans la valeur de couture.

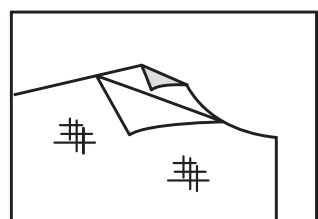
ENTOILAGE- Epinglez l'entoilage thermocollant sur l'ENVERS du tissu.

Faites adhérer l'entoilage en place en suivant la notice d'utilisation.

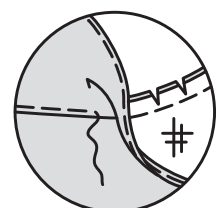
SOUS-PIQUER- Pressez une pièce comme illustré dans les instructions de couture et la couture à l'opposé du vêtement, en piquant à travers la pièce et les valeurs de couture aussi près possible de la couture.



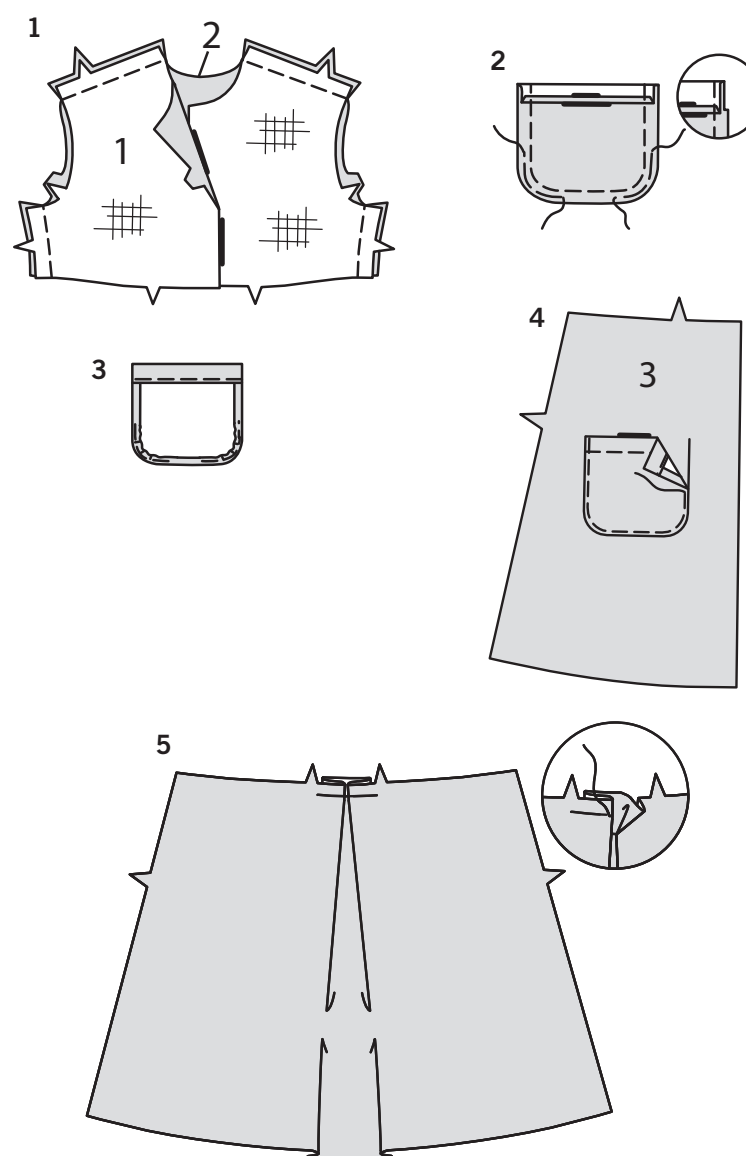
FRONCER



ENTOILAGE



SOUS-PIQUER

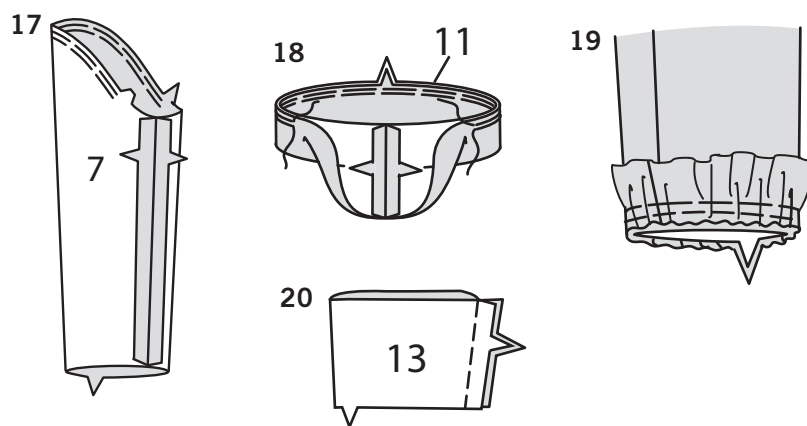
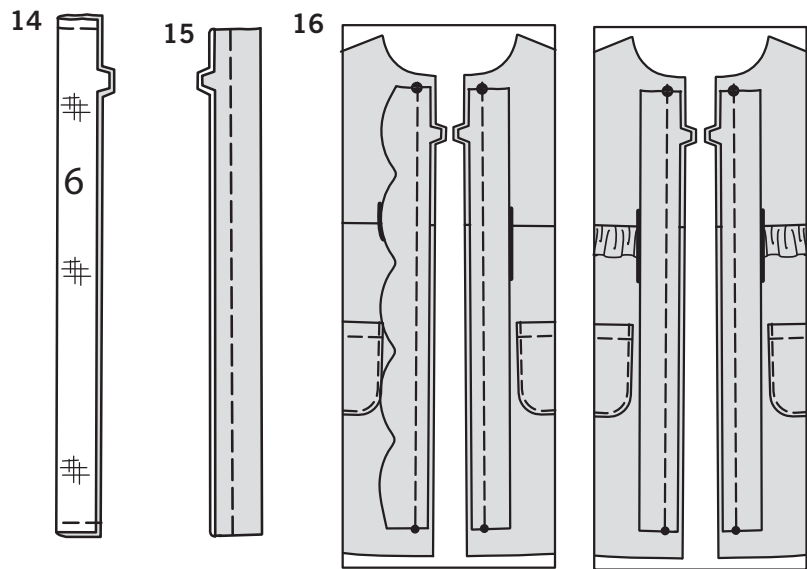
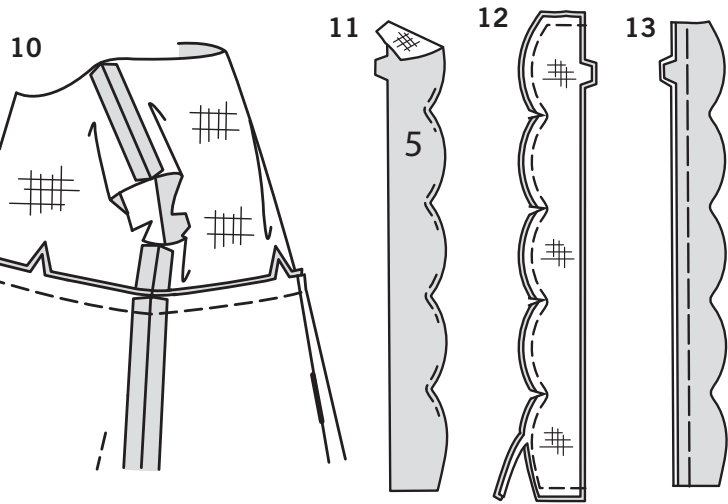
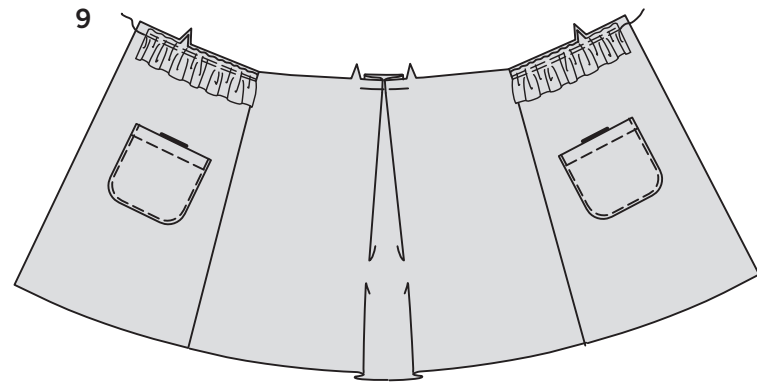
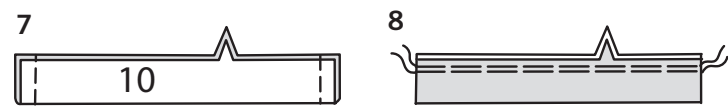
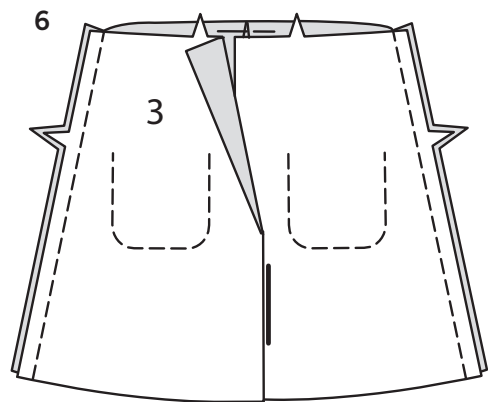


LES PIÈCES DU PATRON SERONT IDENTIFIÉES PAR DES NUMÉROS LA PREMIÈRE FOIS QU'ELLES SERONT UTILISÉES.

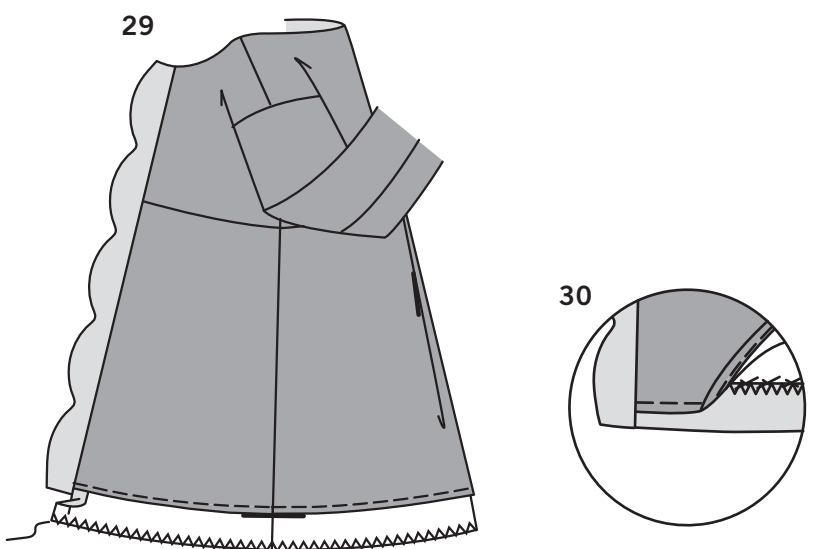
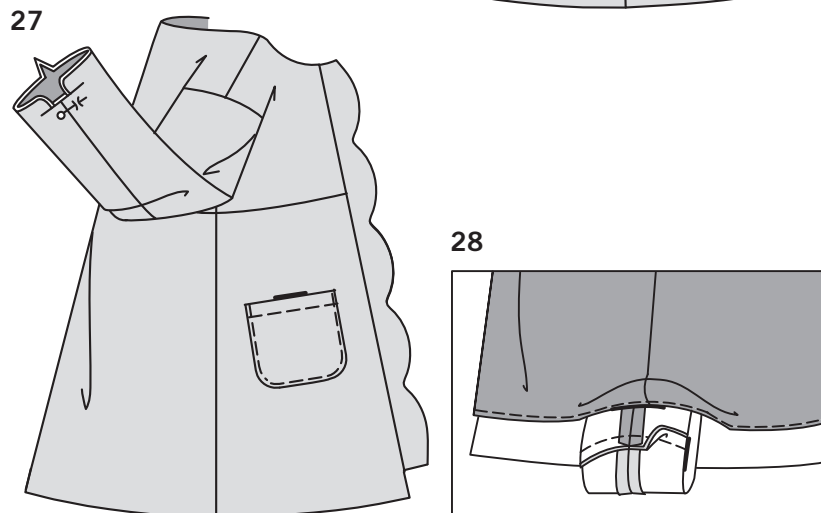
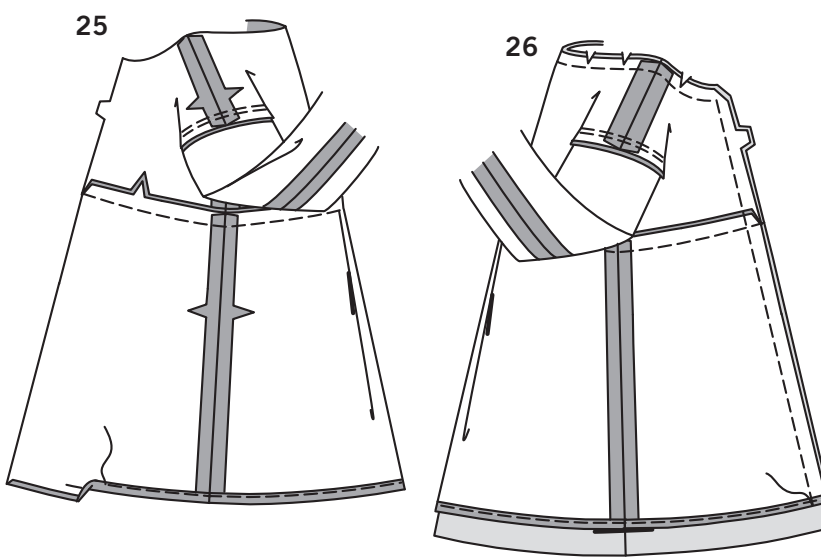
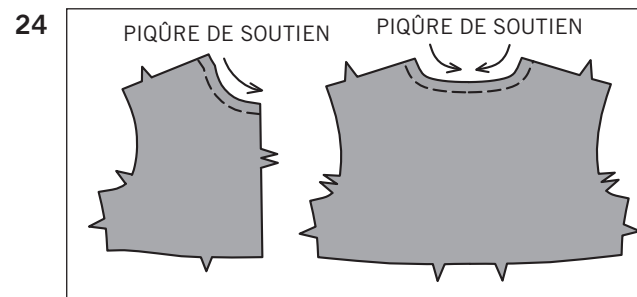
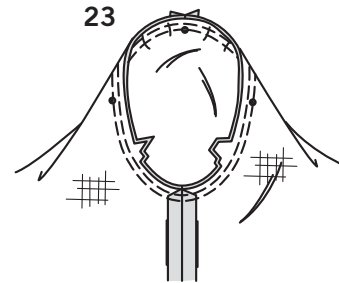
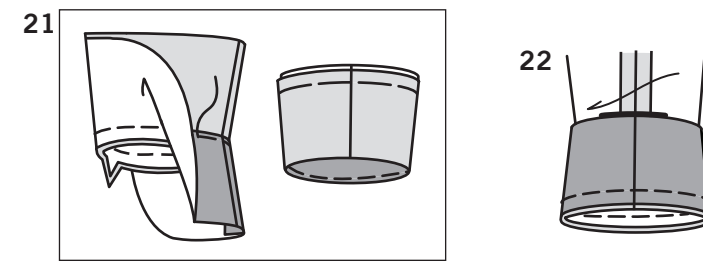
PIQUEZ LES COUTURES ENDROIT CONTRE ENDROIT, SAUF INDIQUÉ DIFFÉREMMENT.

MANTEAU A, B, C

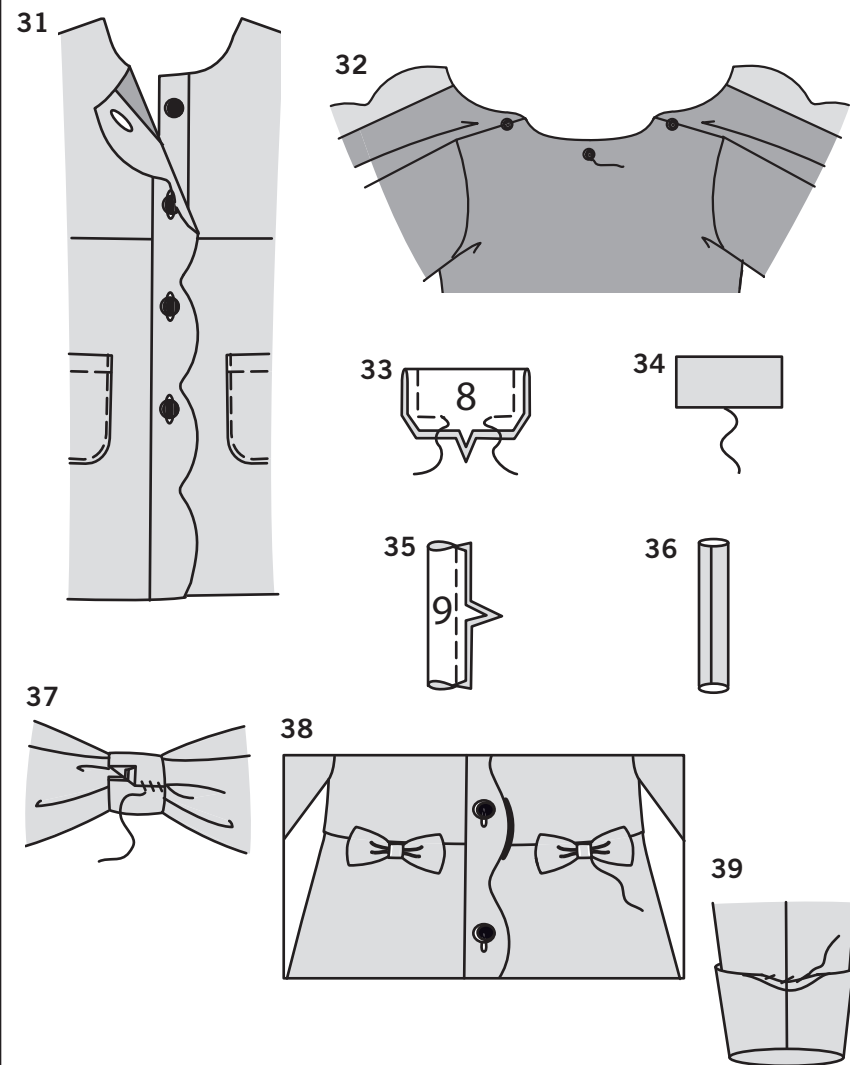
1. Posez l'**ENTOILAGE** sur les pièces du corsage devant (1) et du corsage dos (2). Piquez les pièces du corsage devant et le corsage dos sur les coutures d'épaule et latérale.
2. **POCHE C** – Rentrez au fer 6 mm sur le bord supérieur de la poche (12). Retournez le bord supérieur vers l'EXTERIEUR sur la ligne de pliure, en formant la parementure. Piquez le long de la ligne de couture sur les bords non finis. Pour soutenir le bord arrondi de la poche, piquez à 6 mm à l'INTERIEUR de la ligne de couture, à grands points. Coupez la valeur de couture de la zone de la parementure à 6 mm.
3. Retournez les coins à l'ENDROIT, en retournant la parementure vers l'ENVERS ; pressez, en rentrant au fer les bords non finis le long de la piqûre. Tirez sur le fauil pour former la courbe. Pour éliminer la grosseur, crantez l'ampleur dans la valeur de couture le long des courbes aussi loin que les points de fauil. Piquez la parementure près du bord intérieur.
4. Sur l'ENDROIT, épinglez la poche sur la jupe devant (3) le long de la ligne de poche. Piquez près des bords latéral et inférieur.
5. **POUR TOUS LES MODELES** – Pour faire le pli dans la jupe dos (4), sur l'ENDROIT, pliez le long des lignes continues. Amenez les pliures vers le milieu ; épinglez. Bâissez le bord non fini.



6. Piquez les pièces de la jupe devant (3) et la jupe dos sur les coutures latérales.
7. **VOLANT DEVANT B** – Pliez le volant devant (10) en deux dans le sens de la longueur, ENDROIT CONTRE ENDROIT. Piquez les extrémités. Egalisez la couture.
8. Retournez le volant à l'ENDROIT; pressez. Bâissez les bords non finis ensemble. **FRONCEZ** le bord non fini.
9. Sur l'ENDROIT, épinglez le volant sur le bord supérieur des pièces de la jupe devant entre les lignes de couture, comme illustré. Tirez sur le fauil pour ajuster; bâissez.
10. **POUR TOUS LES MODÈLES** – ENDROIT CONTRE ENDROIT et ayant les bords non finis au même niveau, piquez la jupe sur le bord inférieur du corsage, en faisant coïncider les milieux dos et les coutures. Pressez la couture vers le corsage.
11. **PATTE DE FERMETURE DEVANT DROIT A** – Posez l'ENTOILAGE sur la patte de fermeture devant droit du HAUT (5), comme illustré. En faisant de petits points, piquez le long des lignes de piqûre sur les coins intérieurs pour renforcer.
12. Piquez les pièces de la patte de fermeture devant droit ensemble en couture de 1 cm le long des lignes de piqûre, en laissant les bords à encoche ouverts. Crantez les courbes et vers la piqûre sur les coins intérieurs. Egalisez la couture ou crantez les courbes extérieurs, en crantant l'ampleur si nécessaire.
13. Retournez la patte de fermeture devant droit à l'ENDROIT ; pressez. Bâissez les bords non finis ensemble.
14. **POUR TOUS LES MODÈLES** – Posez l'ENTOILAGE sur la patte de fermeture devant (6) pour le Modèle A ou sur les pièces de la patte de fermeture devant pour les Modèles B, C. Pliez la patte de fermeture devant (6) en deux dans le sens de la longueur, ENDROIT CONTRE ENDROIT. Piquez les extrémités en couture de 1 cm. Egalisez la couture.
15. Retournez la patte de fermeture à l'ENDROIT ; pressez. Bâissez les bords non finis ensemble.
16. **POUR LE MODÈLE A** – ENDROIT CONTRE ENDROIT, épinglez la patte de fermeture devant droit (côté entoilé) sur le devant DROIT et la patte de fermeture devant sur le devant GAUCHE, en faisant coïncider le petit pois et le grand pois ; bâissez.
POUR LES MODÈLES B, C – ENDROIT CONTRE ENDROIT, épinglez les pattes de fermetures devant sur les pièces du devant, en faisant coïncider le petit pois et le grand pois. Bâissez, en veillant à ne pas prendre les extrémités libres du volant pour le Modèle B.
ASTUCE – pour le Modèle B ; pour empêcher de prendre le volant dans la couture, utilisez un pied à fermeture pour piquer la couture dans la zone du volant. Piquez le reste de la couture en utilisant un pied régulier.
17. **POUR TOUS LES MODÈLES - SOUTENEZ** le bord supérieur des pièces de la manche (7). Piquez la couture de dessous de bras.
18. **VOLANT DE MANCHE B** – piquez les extrémités du volant de manche (11). Pliez le volant en deux dans le sens de la longueur, ENVERS CONTRE ENVERS, ayant les bords non finis au même niveau. Bâissez les bords non finis ensemble. **FRONCEZ** le bord non fini.
19. Sur l'ENDROIT, épinglez le volant sur le bord inférieur de la manche, en faisant coïncider les encoches et les coutures. Tirez sur le fauil pour ajuster; bâissez.
20. **POIGNET DE MANCHE C** - piquez les extrémités du poignet (13).



21. Piquez les extrémités de la doublure de poignet. ENDROIT CONTRE ENDROIT, épinglez la doublure sur le poignet, en faisant coïncider les encoches et les coutures. Piquez. Egalisez la couture. **SOUS-PIQUEZ** la doublure.
ASTUCE : il est plus facile de piquer le poignet en cercle si vous maintenez l'ENDROIT du poignet ou la doublure vers la machine avec l'INTERIEUR vers vous et l'aiguille DANS le cercle. Retournez la doublure de poignet vers l'INTERIEUR ; pressez. Bâissez les bords non finis ensemble.
 22. Avec l'ENVERS de la manche et la doublure de poignet vers le haut vers vous, épinglez le poignet sur le bord inférieur de la manche, en faisant coïncider les coutures. Piquez.
 23. Retournez la manche à l'ENDROIT. Tenez le manteau à l'ENVERS avec l'emmanchure vers vous. ENDROIT CONTRE ENDROIT, épinglez la manche sur le bord de l'emmanchure avec le petit pois du milieu sur la couture d'épaule, en faisant coïncider les coutures de dessous de bras, les encoches et les petits pois restants. Tirez sur le fauil pour ajuster. Pour distribuer l'ampleur également, glissez le tissu le long du fil de la bobine jusqu'à ce qu'il n'y ait ni fronces ni plis sur la ligne de couture. Bâissez. Piquez, puis piquez à 3 mm de la première piqûre. Egalisez la couture au-dessous des encoches près de la piqûre. Ne pressez que la valeur de couture, en rétrécissant l'ampleur.
 24. Faites une piqûre de soutien sur le bord de l'encolure des pièces de la doublure corsage devant et de la doublure dos à 1.3 cm du bord coupé dans le sens des flèches. Cette piqûre reste de façon permanente et aide à empêcher que les bords arrondis se déforment. La piqûre de soutien n'apparaîtra pas dans les croquis suivants.
- NOTE** : Avant de réaliser les coutures, si vous ne l'avez pas encore fait, coupez 2.5 cm du bord inférieur des pièces de la jupe devant et dos de la doublure.
25. Faites le pli et piquez les coutures des pièces de la doublure comme décrit pour le manteau. Relevez un ourlet de 2 cm au fer sur le bord inférieur. Rentez au fer 6 mm sur le bord non fini. Piquez près du bord intérieur pressé.
 26. ENDROIT CONTRE ENDROIT, épinglez la doublure sur le manteau (par-dessus les pattes de fermeture), en faisant coïncider les milieux dos et les coutures. Piquez les bords du devant et de l'encolure. Coupez la couture jusqu'à 10 cm des bords non finis inférieurs. Coupez les coins ; crantez les courbes. **SOUS-PIQUEZ**.
 27. Retournez le manteau et la doublure à l'ENDROIT à travers l'ouverture du bord inférieur. Glissez les manches sur place. Afin de coïncider les coutures correctement, retournez la valeur de couture sur les bords de la manche du manteau et de la doublure l'un vers l'autre sur les coutures de dessous de bras, comme illustré. Fixez les bords retournés avec une épingle. (Ceci vous permettra d'épingler les bords inférieurs ensemble plus facilement une fois vous êtes prêt à piquer les bords de la manche ensemble.)
 28. Tirez sur la manche à travers l'ouverture dans le bord inférieur du manteau, ayant ENVERS CONTRE ENVERS, en séparant la manche du manteau de la doublure de manche. ENDROIT CONTRE ENDROIT, épinglez les bords de la manche ensemble, en faisant coïncider les coutures de dessous de bras. Enlevez l'épingle. Piquez.
 29. Retournez la manche et la doublure vers l'INTERIEUR, en retournant le volant de manche pour le modèle B ou le poignet pour le modèle C ; pressez. Mettez la main dans l'ouverture du bord inférieur. Bâissez les coutures d'épaule de la doublure et du manteau ensemble lâchement. Relevez l'ourlet au fer sur le bord inférieur du manteau jusqu'à 7.5 cm des bords du devant. Pour finir le bord non fini inférieur, piquez au point zigzag ou surjetez le long du bord non fini, en veillant à ne pas couper le tissu si vous utilisez une surjeteuse.
 30. Retournez l'ourlet vers l'INTERIEUR; pressez. Cousez aux points de chausson ou aux points coulés l'ourlet en place entre les coutures de la patte de fermeture. Si vous le préférez, coupez à 6 mm des bords du devant inférieurs du manteau à l'intérieur de la valeur de couture pour réduire la grosseur.



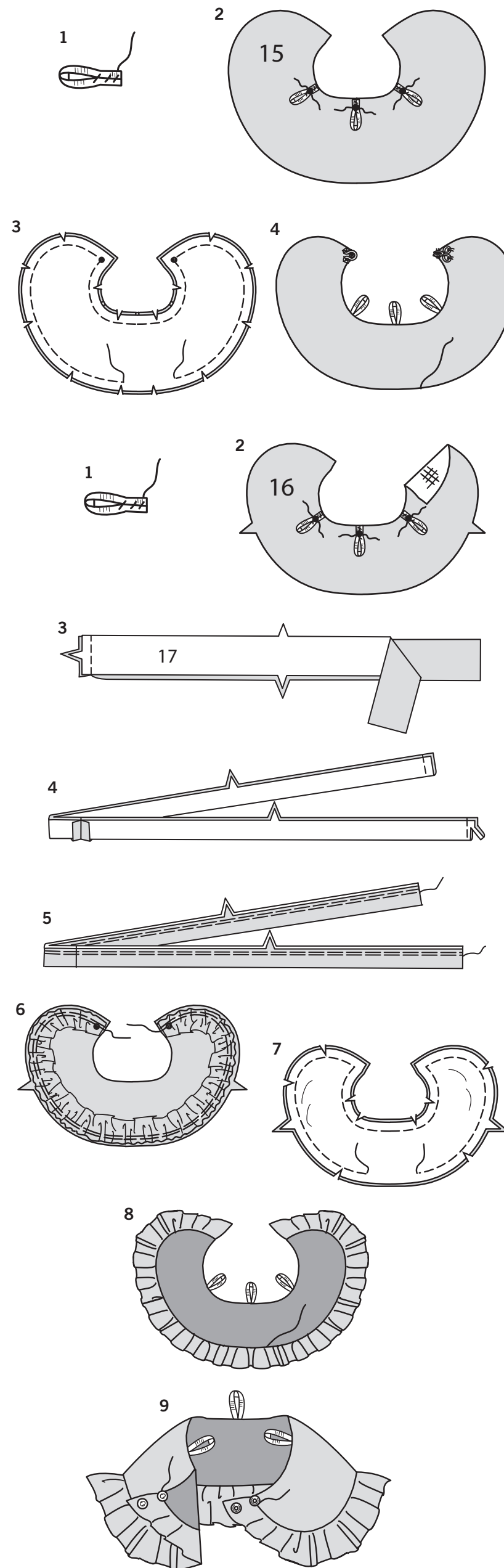
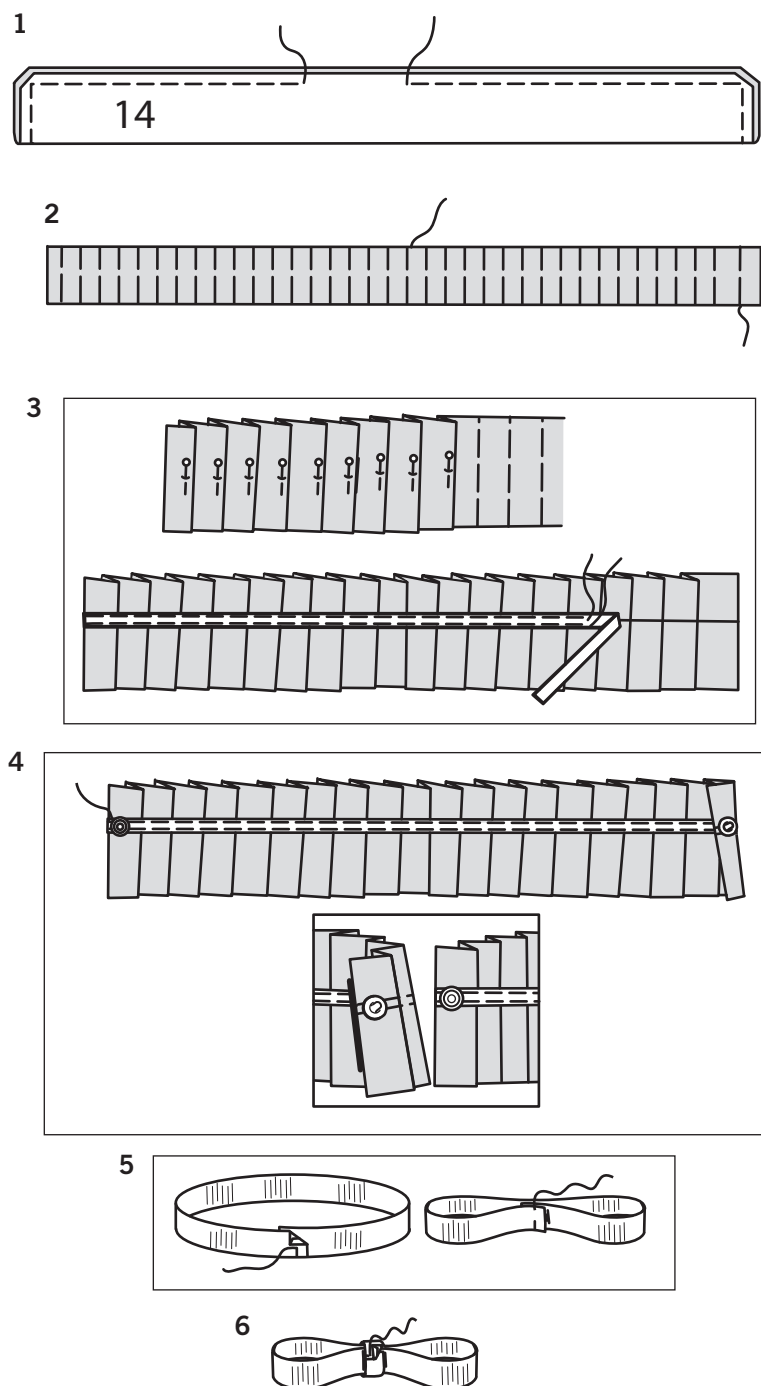
- 31.** Faites les boutonnères sur les marques de la patte de fermeture GAUCHE. Superposez la patte de fermeture GAUCHE au DROIT, en faisant coïncider les milieux devant. Cousez les boutons sur la patte de fermeture DROITE au-dessous des boutonnères.
- 32. POUR LE COL AMOVIBLE** – cousez les boutons sur le bord de l'encolure de la doublure au niveau du milieu dos et sur les coutures d'épaule, ayant le milieu de chaque bouton à 1.5 cm du bord de l'encolure fini, en prenant les valeurs de couture de l'épaule du manteau pour que la doublure ne tire pas au moment de le porter.
- 33. NOEUD A-** pliez le nœud sur la ligne de pliure ENDROIT CONTRE ENDROIT. Piquez en couture de 1 cm, en laissant une ouverture pour retourner. Egalisez la couture et biaisez les coins.
- 34.** Retournez le nœud à l'ENDROIT; pressez. Cousez l'ouverture aux points coulés.
- 35.** Pliez le coulant (9) en deux dans le sens de la longueur, ENDROIT CONTRE ENDROIT. Piquez le bord à encoche en couture de 1 cm.
- 36.** Retournez le coulant à l'ENDROIT, en amenant la couture vers le milieu sur le DESSOUS ; pressez.
- 37.** Ecraser le nœud au milieu et placez le coulant autour du nœud, en rentrant et en superposant une extrémité sur le DESSOUS. Cousez solidement les extrémités aux points coulés en prenant le DESSOUS du nœud.
- 38.** Cousez solidement à la main le nœud sur le devant par-dessus la couture de taille.
- 39. POUR LE MODÈLE C** – retournez le poignet vers l'EXTERIEUR. Bâtessez à la main de façon invisible le poignet sur la manche sur la couture de dessous de bras.

COL D

- 1.** Pliez le col (14) sur la ligne de pliure ENDROIT CONTRE ENDROIT. Piquez en couture de 1 cm, en laissant une ouverture pour retourner. Biaisez les coins.
- 2.** Retournez le volant à l'ENDROIT; pressez. Cousez l'ouverture aux points coulés. Sur l'ENDROIT, en utilisant des longs points devant, bâtessez à la main le long des lignes de pli pointillées et continues à travers toutes les épaisseurs.
- 3.** Amenez les lignes pointillées vers les lignes continues dans le sens des flèches ; pressez. Epinglez les plis en place. Epinglez un ruban de 6 mm sur le col, en plaçant le bord supérieur le long de la ligne continue, en rentrant les extrémités 6 mm sur les extrémités finies du col, comme illustré. Piquez près des bords extérieurs du ruban à travers toutes les épaisseurs.
- 4.** Cousez le bouton-pression sur les petits pois du col, en cousant la partie femelle sur l'extrémité GAUCHE du col sur l'ENDROIT et la partie mâle sur l'extrémité DROITE du col sur l'ENVERS, comme illustré.

NOTE : Le nœud fini environ à 10 cm entre les extrémités de la pliure. Ajustez la longueur du ruban comme vous le désirez.

- 5.** Coupez un morceau de ruban de 2.5 cm, de 22 cm de longueur. Amenez les extrémités vers le DESSOUS, ayant les extrémités étendues 1 cm sur chaque côté du milieu. Piquez le long du milieu du nœud.
- 6.** Pour faire le coulant, coupez un autre morceau de ruban de 6.5 cm de longueur. Ecraser le nœud au milieu et placez le coulant autour du milieu du nœud, en rentrant et en superposant une extrémité sur le DESSOUS. Ajustez la longueur si vous le désirez. Cousez solidement les extrémités aux points coulés, en prenant le DESSOUS du nœud.



COL E

- 1.** Coupez trois morceaux d'élastique de 5 cm de longueur chacun. Amenez les bords intérieurs l'un sur l'autre, ayant les bords non finis au même niveau. Bâtessez à la main ensemble à l'intérieur de la valeur de couture.
- 2.** Sur l'ENDROIT, bâtessez les boucles sur le bord de l'encolure du col (15) par-dessus les petits pois, ayant les bords non finis au même niveau.
- 3.** ENDROIT CONTRE ENDROIT, piquez la doublure sur le col, en laissant une ouverture pour retourner. Egalisez la couture et biaisez les coins ; crantez les courbes.
- 4.** Retournez le col à l'ENDROIT; pressez. Cousez l'ouverture aux points coulés. Cousez l'agrafe sur les grands pois du DESSOUS du col, comme illustré.

COL F

- 1.** Coupez trois morceaux d'élastique de 5 cm de longueur chacun. Amenez les bords intérieurs l'un sur l'autre, ayant les bords non finis au même niveau. Bâtessez à la main à l'intérieur de la valeur de couture.
- 2.** Posez l'ENTOILAGE sur le col (16). Sur l'ENDROIT, bâtessez les boucles sur le bord de l'encolure du col (16) par-dessus les petits pois, ayant les bords non finis au même niveau.
- 3.** Piquez les extrémités à encoche des pièces du volant (17).
- 4.** Pliez le volant en deux dans le sens de la longueur, ENDROIT CONTRE ENDROIT. Piquez les extrémités. Egalisez la couture.
- 5.** Retournez le volant à l'ENDROIT; pressez. Bâtessez les bords non finis ensemble. **FRONCEZ** le bord non fini.
- 6.** Sur l'ENDROIT, piquez le volant sur le col, en faisant coïncider les milieux dos et les grands pois. Tirez sur le fauil pour ajuster ; bâtessez.
- 7.** ENDROIT CONTRE ENDROIT, épinglez la doublure sur le col (par-dessus le volant). Piquez, en laissant une ouverture pour retourner, en veillant à ne pas prendre les bords libres du volant. Egalisez la couture ; crantez les courbes.
- 8.** Retournez le col à l'ENDROIT ; pressez. Cousez l'ouverture aux points coulés.
- 9.** Superposez l'extrémité DROITE du col par-dessus la GAUCHE, en faisant coïncider les grands pois sur les milieux devant. Sur l'ENVERS, cousez les parties mâles des deux bouton-pression sur le grand pois de l'extrémité DROITE du col et au milieu du volant, comme illustré. Sur l'ENDROIT, cousez les parties femelles sur l'extrémité GAUCHE du col de la même façon.