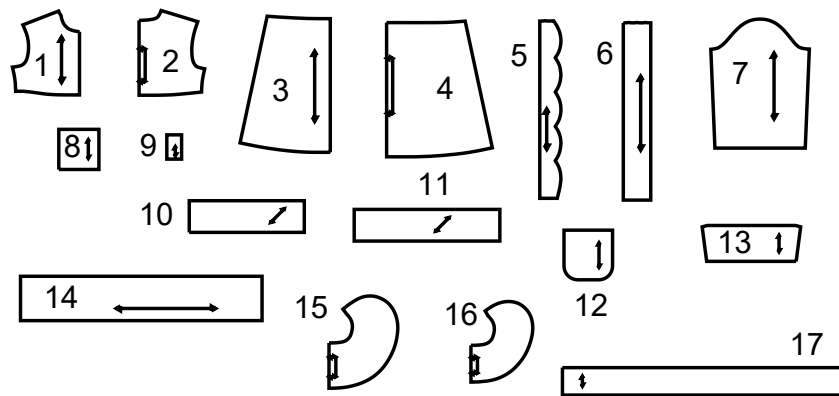


Simplicity®

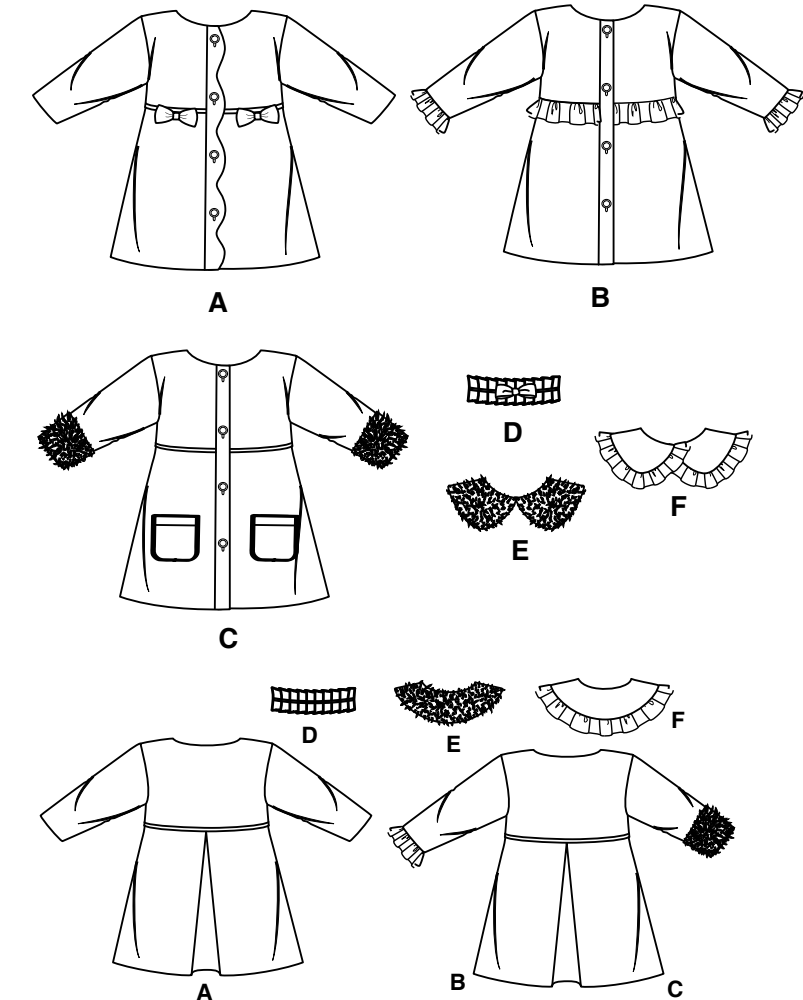
Vielen Dank für den Kauf dieses Simplicity Schnittmusters. Wir geben uns Mühe, Ihnen ein qualitativ hoch stehendes Produkt anbieten zu können.

17 TEILLE



- 1 VORDERES OBERTEIL - A,B,C
- 2 RÜCKW. OBERTEIL - A,B,C
- 3 ROCKVORDERTEIL - A,B,C
- 4 ROCKRÜCKENTEIL - A,B,C
- 5 RECHTE VORDERE KNOPFLEISTE - A
- 6 VORDERE KNOPFLEISTE - A,B,C
- 7 ÄRMEL - A,B,C
- 8 SCHLEIFE - A
- 9 KNOTEN - A
- 10 VORDERE RÜSCHE- B
- 11 ÄRMELRÜSCHE - B
- 12 TASCHE - C
- 13 MASCHETTE - C
- 14 KRAGEN - D
- 15 KRAGEN - E
- 16 KRAGEN - F
- 17 RÜSCHE - F

SELVAGE (S)= WEBKANTE(N)
 SEL. (S)= WEBKANTE(N)
 FOLD= STOFFBRUCH
 SINGLE THICKNESS= EINLAGIG
 DOUBLE THICKNESS= ZWEILAGIG



SAUM - UND NAHTZUGABEN SIND IN DEN SCHNITTMUSTER - TEILEN EINGERECHNET

Allgemeine Anweisungen

Das Schnittmuster

- SYMBOLE**
- F ADENLAUF Schnittteile in Musterrichtung parallel zur Webkante legen.
 - DURCHGEZOGENE LINIE am Stoffbruch anlegen.
 - MITTIGES VORDER-/RÜCKENTEIL.
 - KERBEN
 - MARKIERUNGSPUNKTE
 - ZUSCHNITTLINIE
 - VERLÄNGERUNGS- ODER VERKÜRZUNGS- LINIEN NAHT- UND SAUMZUGABE:

Wenn nicht anders angegeben, sind 1,5 cm Zugabe im Schnittmuster berücksichtigt, jedoch bei MEHRGRÖSSENSCHNITTEN nicht extra markiert. Zeichnen Sie Ihre Größe mit einem farbigen Filzstift nach. Beachten Sie die Tabelle MEHRGRÖSSENSCHNITTE.

ÄNDERUNGEN

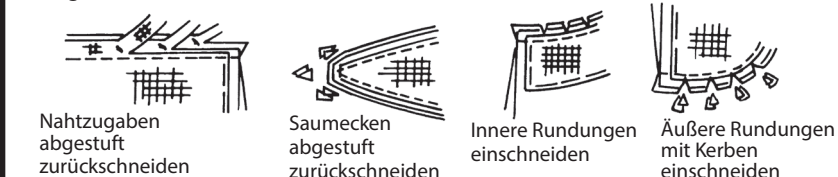
Ändern Sie den Schnitt bevor Sie ihn auf den Stoff legen.

VERLÄNGERN:
Zerschneiden Sie die Schnittteile an der Verlängerungs- und Verkürzungslinie. Schieben Sie die Stücke um die benötigte Länge auseinander und fixieren sie mit Klebestreifen.

KÜRZEN:
Falten Sie das Schnittteil an der Verlängerungs- oder Verkürzungslinie gleichmäßig um die benötigte Länge hoch. Mit Klebestreifen fixieren. Sind keine Linien markiert, bringen Sie die Änderungen am unteren Rand des Schnittteils an.

Nähen

- NÄHEN Sie den Stoff gemäß der Nähanleitung.
- HEFTEN Sie Nähte und Säume den Kerben entsprechend mit Stecknadeln oder Heftstichen.
- STEPPEN Sie Nähte und Säume 1,5 cm breit ab, wenn nicht anders angegeben.
- BÜGELN Sie die Nahtzugaben auseinander, wenn nicht anders angegeben, oder schneiden Sie sie zurück, so dass sie flach liegen.
- VERSÄUBERN Sie die Nahtzugaben durch Zurückschneiden wie unten abgebildet.



Zuschneiden/Markieren

VOR DEM ZUSCHNEIDEN:

Schnittteile mit einem trockenen Bügeleisen bei geringer Hitze BÜGELN. Waschbare Stoffe VORWASCHEN, nicht waschbare Stoffe DÄMPFEN, damit sie nach dem Nähen nicht weiter einlaufen.

MARKIEREN Sie Ihren Zuschneideplan.

BEFESTIGEN Sie die Schnittteile gemäß Zuschneideplan auf dem Stoff.

ZWEILAGIG: Stoff mittig RECHTS auf RECHTS legen.

EINLAGIG: Stoff mit RECHTER Seite nach oben legen.

FÜR FLOR, FARBVERLÄUFE ODER "ONE-WAY" DESIGNERSTOFFE: Verwenden Sie den Plan " mit richtung".

NACH DEM ZUSCHNEIDEN:

Übertragen Sie die Markierungen vor dem Entfernen des Schnittmusters auf die LINKE Stoffseite. Verwenden Sie dazu Stecknadeln, Kreide oder Kopierpapier und -papier.

Schnell-Markierung:

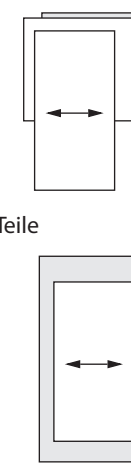
- Markieren Sie an der Stoffkante Kerben, die Enden der Stoffbruchlinien und die Mittellinien durch kleine Einschnitte.
- Übertragen Sie Markierungspunkte mit Stecknadeln.



SPEZIELLE ZUSCHNEID-ANGABEN

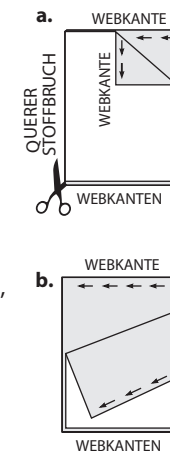
★ Wenn der

Zuschneideplan ein den Stoffbruch überlappendes Schnittteil zeigt, schneiden Sie alle anderen Teile zuerst zu. Legen Sie den übrigen Stoff einlagig aus. Schneiden Sie das überlappende Teil auf der RECHTEN Stoffseite wie abgebildet zu.



✱ Zeichnen Sie kleine Pfeile entlang beider Webkanten für die Strich- oder Musterrichtung ein. Legen Sie den Stoff quer RECHTS auf RECHTS und schneiden am Stoffbruch entlang (a).

Eine Stofflage umdrehen, so dass die Pfeile beider Lagen in dieselbe Richtung zeigen. Stoff RECHTS auf RECHTS legen (b).



Zuschneideplan

- Muster nach unten laufend
- Muster nach oben laufend
- Innenseite des schnittbogens

POSITION DER MUSTERTEILE KANN JE NACH IHRER SCHNITTMUSTERGRÖÖBE ABWEICHEN.

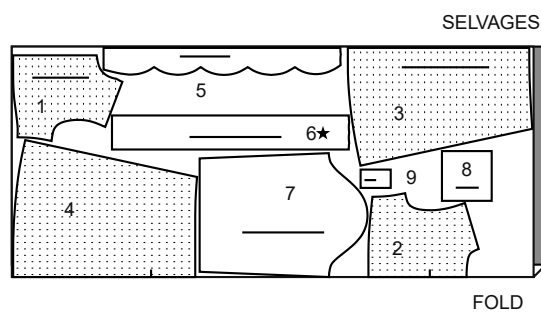
HINWEIS: BEIM AUSSCHNEIDEN DES PAPIERSCHNITTS SCHNEIDEN SIE AN DERJENIGEN US GRÖÖSENLINE ENTLANG, DIE IHRER EUROPÄISCHEN GRÖÖSSE ENTSpricht

A MANTEL

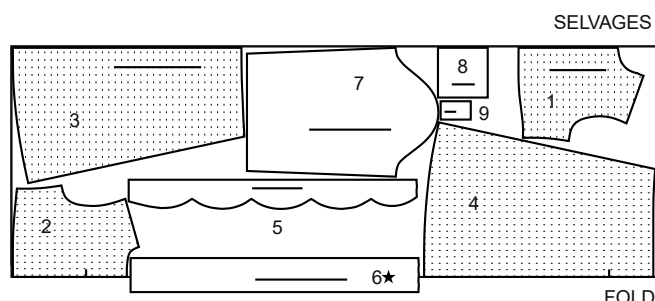
TEILLE 1 2 3 4 5 6 7 8 9

44"45" (115CM)
MIT RICHTUNG
GRÖÖSEN 3 4 5

TEIL 6 NUR EINMAL ZUSCHNEIDE

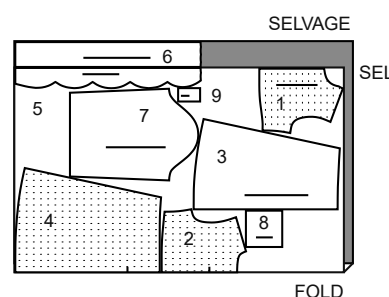


44"45" (115CM)
MIT RICHTUNG
GRÖÖSEN 6 7 8



★ SIEHE SPEZIELLE NÄHANLEITUNG

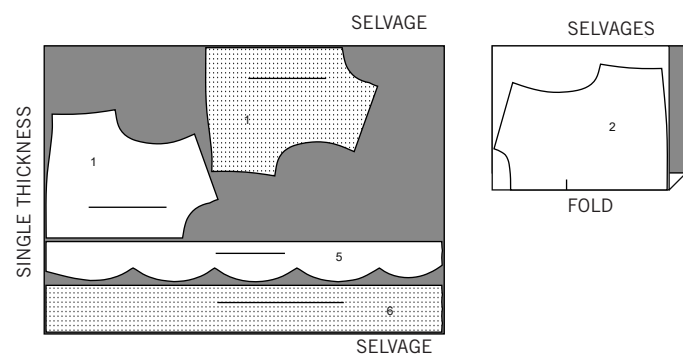
58"60" (150CM)
MIT RICHTUNG
GRÖÖSEN 3 4 5 6



EINLAGE

TEILLE 1 2 5 6

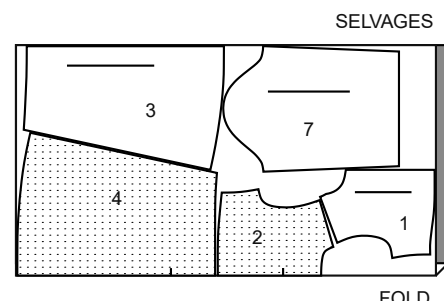
20" BIS 25" (51CM BIS 64CM)
AUFBÜGELBARE EINLAGE
ALLE GRÖÖSEN



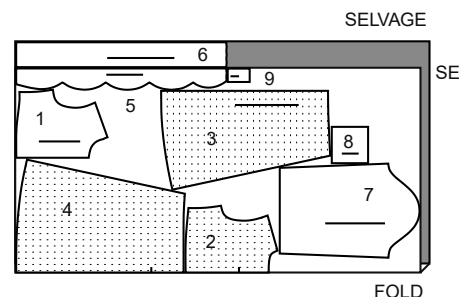
A,B FUTTER

TEILLE 1 2 3 4 7

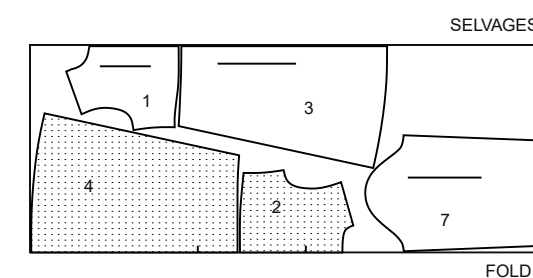
44"45" (115CM)
OHNE RICHTUNG
GRÖÖSEN 3 4 5 6



58"60" (150CM)
MIT RICHTUNG
GRÖÖSEN 7 8



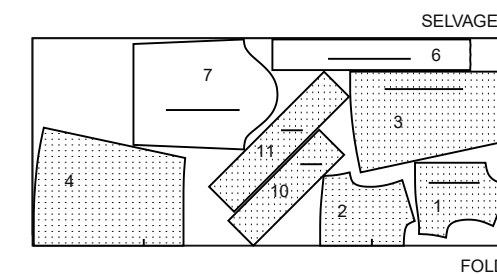
44"45" (115CM)
OHNE RICHTUNG
GRÖÖSEN 7 8



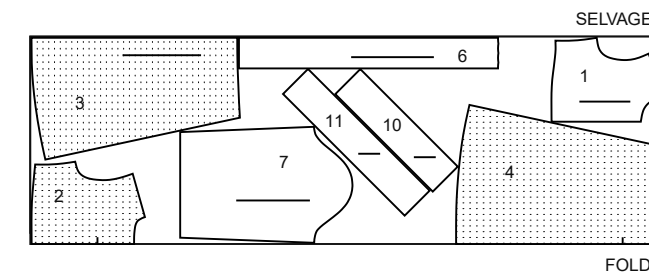
B MANTEL

TEILLE 1 2 3 4 6 7 10 11

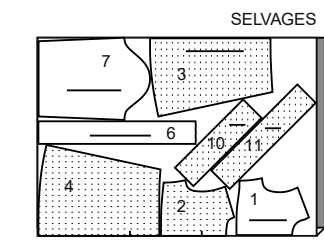
44"45" (115CM)
MIT RICHTUNG
GRÖÖSEN 3 4



44"45" (115CM)
MIT RICHTUNG
GRÖÖSEN 5 6 7 8



58"60" (150CM)
MIT RICHTUNG
GRÖÖSEN 3 4 5

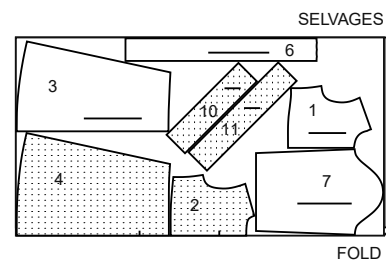


SCHNITT-ÜBERSICHTEN WERDEN AUF SEITE 2 FORTGESETZT

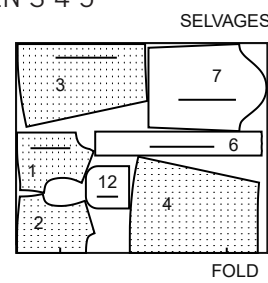
S9461

2 / 4

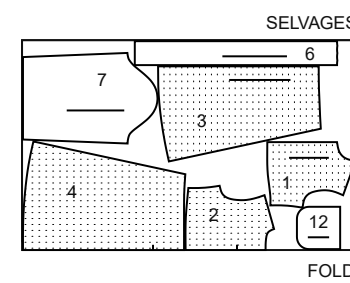
58"60" (150CM)
MIT RICHTUNG
GRÖSSEN 6 7 8



58"60" (150CM)
MIT RICHTUNG
GRÖSSEN 3 4 5



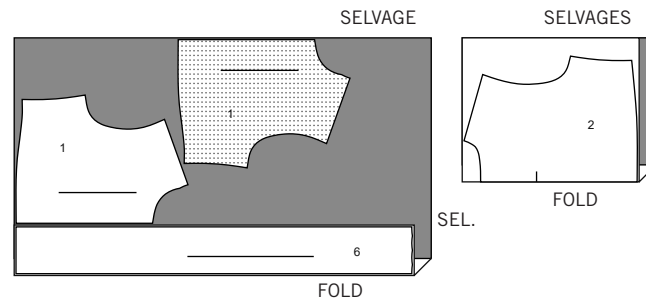
58"60" (150CM)
MIT RICHTUNG
GRÖSSEN 6 7 8



B,C EINLAGE

TEILLE 1 2 6

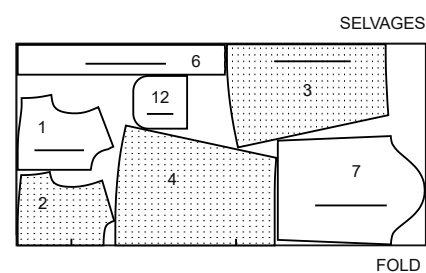
20" BIS 25" (51CM BIS 64CM)
AUFBÜGELBARE EINLAGE
ALLE GRÖSSEN



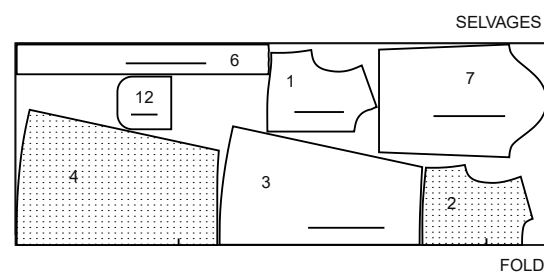
C MANTEL

TEILLE 1 2 3 4 6 7 12

44"45" (115CM)
MIT RICHTUNG
GRÖSSEN 3 4 5



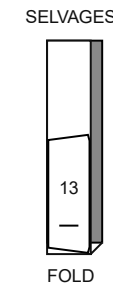
44"45" (115CM)
MIT RICHTUNG
GRÖSSEN 6 7 8



MANSCHETTEN IN KONTRAST

TEIL 13

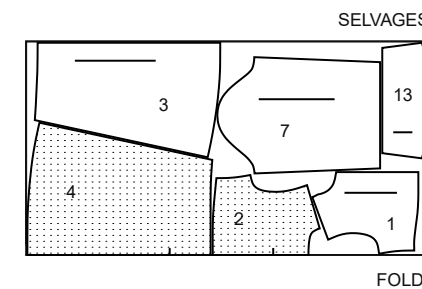
44"45" 58"60" (115CM BIS 150CM)
MIT RICHTUNG
ALLE GRÖSSEN



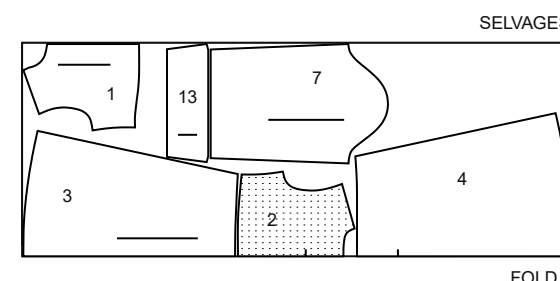
FUTTER

TEILLE 1 2 3 4 7 13

44"45" (115CM)
OHNE RICHTUNG
GRÖSSEN 3 4 5 6



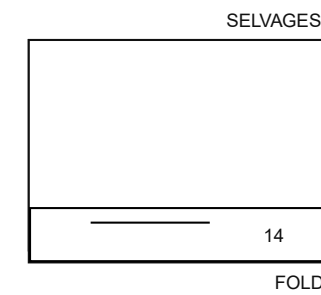
44"45" (115CM)
OHNE RICHTUNG
GRÖSSEN 7 8



D KRAGEN

TEIL 14

44"45" BIS 58"60" (115CM BIS 150CM)
MIT RICHTUNG
ALLE GRÖSSEN

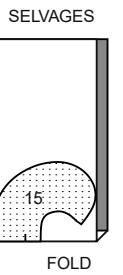


E KRAGEN

TEIL 15

FOLGEN SIE FÜR DAS FUTTER
DEM GLEICHEN SCHNITTPLAN

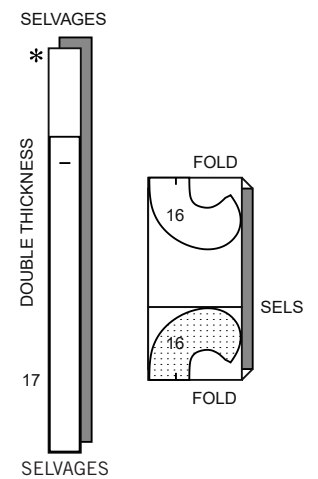
44"45" BIS 58"60"
(115CM BIS 150CM)
MIT RICHTUNG
ALLE GRÖSSEN



F KRAGEN

TEILLE 16 17

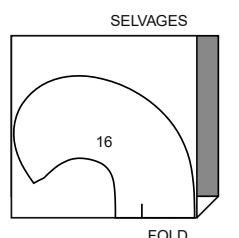
44"45" BIS 58"60"
(115CM BIS 150CM)
MIT RICHTUNG
ALLE GRÖSSEN



EINLAGE

TEIL 16

20" BIS 25" (51CM BIS 64CM)
AUFBÜGELBARE EINLAGE
ALLE GRÖSSEN



Nähanleitung

Stoff- schlüssel	RECHTE SEITE	LINKE SEITE	EINLAGE	FUTTER
---------------------	--------------	-------------	---------	--------

Bevor Sie anfangen, lesen Sie bitte die **Allgemeinen Anweisungen** auf Seite 1

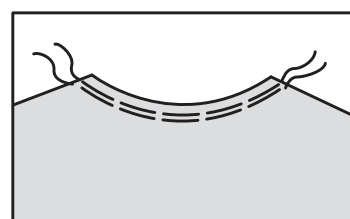
GLOSSAR DER NÄHMETHODEN

Nähmethoden, die in **KURSIVSCHRIFT** dargestellt sind, werden im Folgenden definiert:

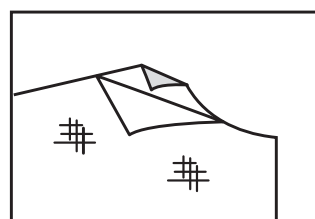
EINHALTEN / EINREIHEN - Lockern Sie die Nadelspannung leicht. Nähen Sie mit der **RECHTEN** Seite nach oben 1.5 cm von der Schnittkante entfernt mit einem langen Stich. Nähen Sie innerhalb der Nahtzugabe noch einmal 6 mm von der ersten Naht entfernt.

EINFÜGEN - Stecken Sie die *Einlage* auf die **LINKE** Seite des Stoffes. Bügeln Sie die Einlage gemäß den Anweisungen des Herstellers.

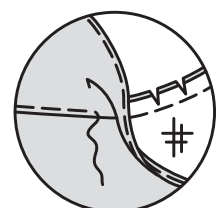
UNTERSTEBBEN - Bügeln Sie den Abschnitt wie in den Nährichtungen angegeben und nähen Sie vom Kleidungsstück weg, wobei Sie durch den Abschnitt und die Nahtzugaben so nah wie möglich an der Naht nähen.



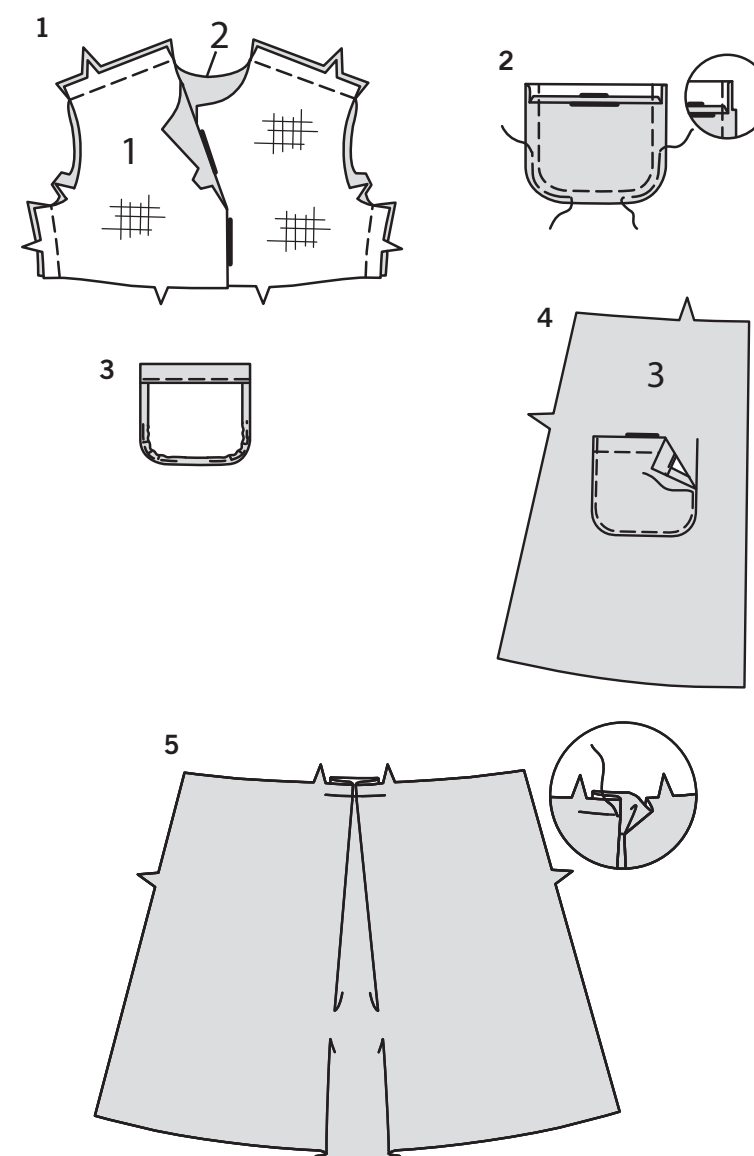
EINHALTEN / EINREIHEN



EINFÜGEN



UNTERSTEBBEN

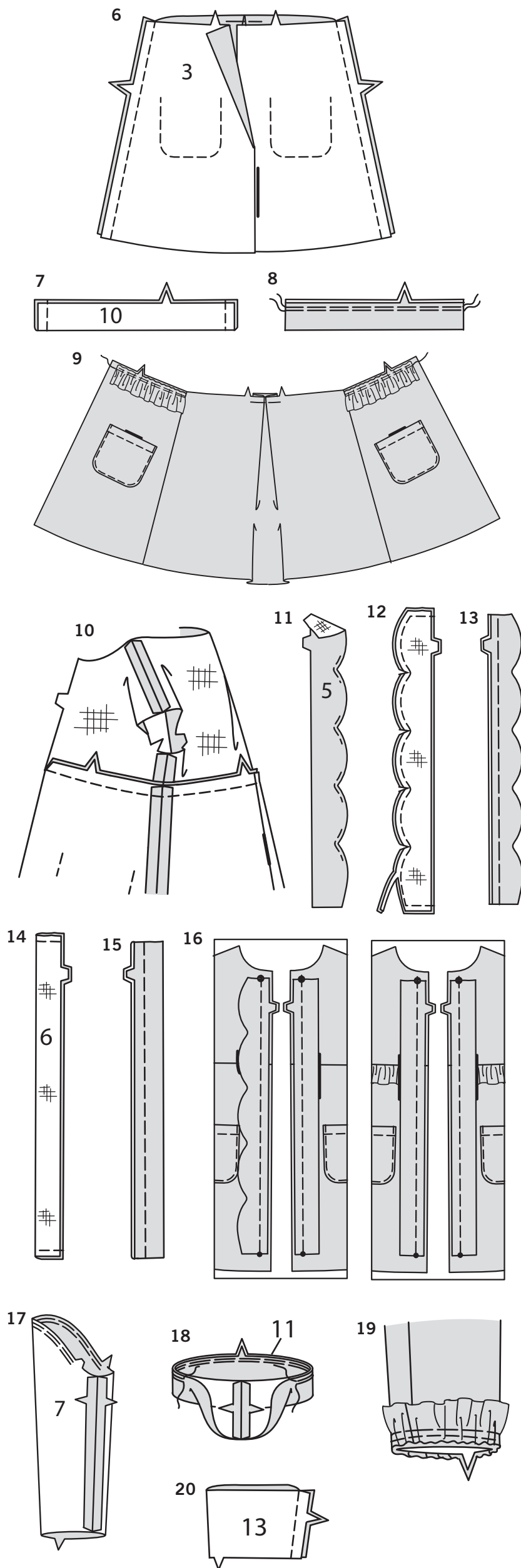


DIE SCHNITTEILE WERDEN BEI DER ERSTEN VERWENDUNG DURCH NUMMERN GEKENNZEICHNET.

NÄHEN SIE DIE NÄHTE RECHTS AUF RECHTS, SOFERN NICHT ANDERS ANGEGEBEN.

MANTEL A,B,C

1. Bringen Sie **EINLAGE** auf das vordere Oberteil (1) und rückw. Oberteil (2) an. Nähen Sie die vorderen Oberteile an Schulter- und Seitennähten auf das rückw. Oberteil.
2. **POCKET C** - Bügeln Sie unter 6 mm an der Oberkante der Tasche (12). Drehen Sie die obere Kante entlang der Falzlinie nach AUSSEN, so dass ein Besatz entsteht. Nähen Sie entlang der Nahtlinie an den Schnittkanten. Um die gebogene Kante der Tasche einzuhalten, nähen Sie mit einem langen Maschinenstich 6 mm INNERHALB der Nahtlinie. Schneiden Sie die Nahtzugabe im Bereich des Besatzes auf 6 mm zurück.
3. Drehen Sie die Ecken **RECHTS** nach außen und wenden Sie den Besatz auf die **LINKE** Seite; bügeln Sie, bügeln Sie unter die Schnittkanten entlang der Nähte. Ziehen Sie die Kräuselnähte nach oben, um die Kurve zu formen. Schneiden Sie die Fülle in der Nahtzugabe entlang der Kurven bis zu den Kräuselstichen ein, um sie zu beseitigen. Nähen Sie den Besatz neben der inneren Kante.
4. Stecken Sie auf der **AUSSENSEITE** die Tasche entlang der Taschenlinie auf das Rockvorderteil (3). Nähen Sie dicht an den Seiten- und Unterkanten.
5. **FÜR ALLE MODELLE** - Um eine Falte im Rockrückenteil (4) herzustellen, falten Sie auf der **AUSSENSEITE** entlang der durchgezogenen Linien. Bringen Sie die Falten zur Mitte; stecken Sie sie fest. Heften Sie über die Schnittkante.



6. Nähen Sie das Rockvorderteil (3) an den Seitennähten an das Rockrückenteil.
7. **RÜSCHE C** - RECHTS AUF RECHTS falten Sie die vordere Rüsche (10) der Länge nach in der Mitte. Nähen Sie die Enden. Beschneiden Sie die Naht.

8. Wenden Sie die Rüsche RECHTS nach außen; bügeln Sie sie. Heften Sie die Schnittkanten zusammen. **REIHEN** Sie die Schnittkante **EIN**.

9. Stecken Sie die Rüsche auf der **AUSSENSEITE** wie gezeigt zwischen den Nahtlinien an die Oberkante des Vorderteils des Rocks. Ziehen Sie die Kräuselnähte nach oben, um sie anzupassen; heften Sie.

10. **FÜR ALLE MODELLE:** RECHTS AUF RECHTS nähen Sie den Rock an der unteren Kante des Oberteils fest, wobei die Schnittkanten gerade sind und die Mittelpunkte und die Nähte übereinstimmen. Bügeln Sie die Naht zum Oberteil hin.

11. **RECHTE VORDERE KNOPFLEISTE A** - Bringen Sie wie abgebildet die **EINLAGE** an die **OBERE** rechte vordere Knopfleiste (5) an. Nähen Sie mit feinen Stichen entlang der Nahtlinien an den inneren Ecken, um sie zu verstärken.

12. Nähen Sie die Teile der rechten Vorderleiste mit einer 1 cm langen Naht entlang der Nahtlinien zusammen, lassen Sie dabei die eingekerbten Kanten offen. Schneiden Sie die Kurven ein und nähen Sie an den inneren Ecken. Schneiden Sie die Naht ab oder klipsen Sie die Kurven nach außen, wobei Sie die Mehrweite gegebenenfalls ausklammern.

13. Drehen Sie die rechte vordere Knopfleiste RECHTS um; bügeln Sie. Heften Sie die Schnittkanten zusammen.

14. **FÜR ALLE MODELLE** - Bringen Sie die **EINLAGE** an die vordere Knopfleiste (6) für Modell A oder vorderen Knopfleistenteile für Modelle C,D an. RECHTS AUF RECHTS falten Sie die vordere Knopfleiste (6) der Länge nach zur Hälfte. Nähen Sie die Enden mit einer 1 cm lange Naht. Beschneiden Sie die Naht.

15. Wenden Sie die Knopfleiste mit der RECHTEN Seite nach außen; bügeln Sie sie. Heften Sie die Schnittkanten zusammen.

16. **FÜR MODELL A** - RECHTS AUF RECHTS stecken Sie die rechte vordere Knopfleiste (mit Einlage) auf das RECHTE Vorderteil und die vordere Leiste auf das LINKE Vorderteil, wobei die kleinen und großen Punkte übereinstimmen; heften Sie. **FÜR MODELLE B, C** - Stecken Sie die vordere Leiste rechts auf rechts an das Vorderteil, die kleinen und großen Punkte müssen übereinstimmen. Heften Sie, achten Sie dabei darauf, dass Sie die freien Enden der Rüsche für Modell B nicht einklemmen.

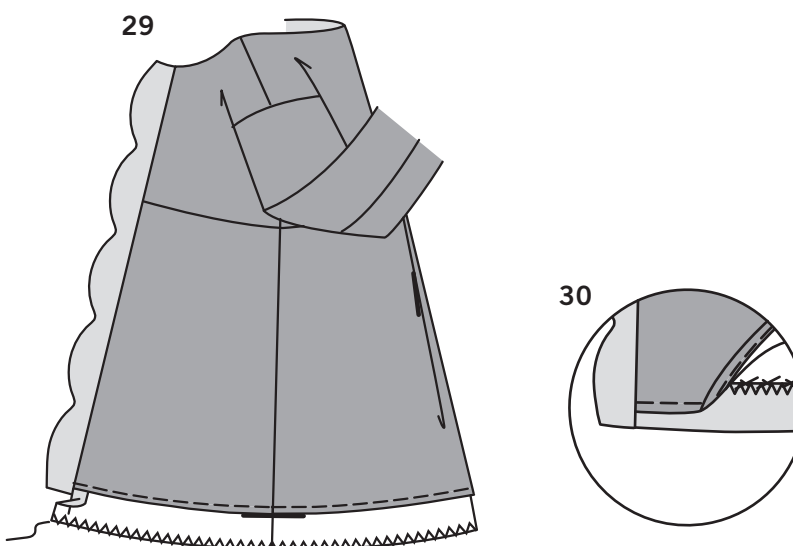
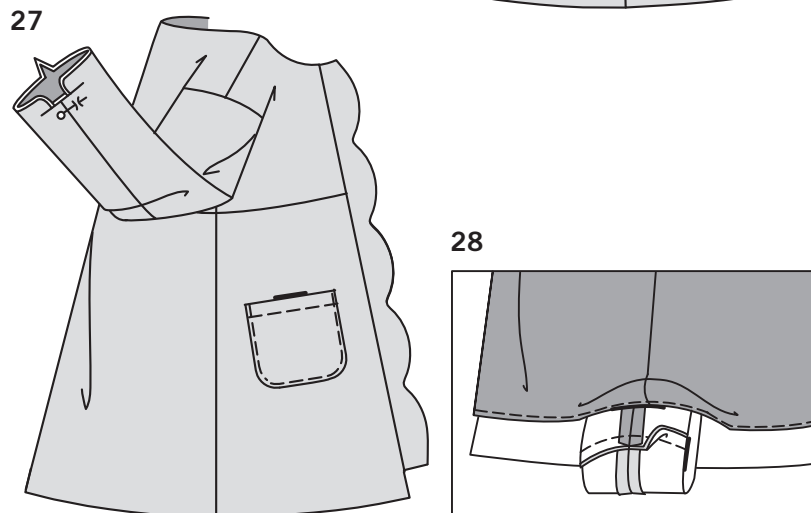
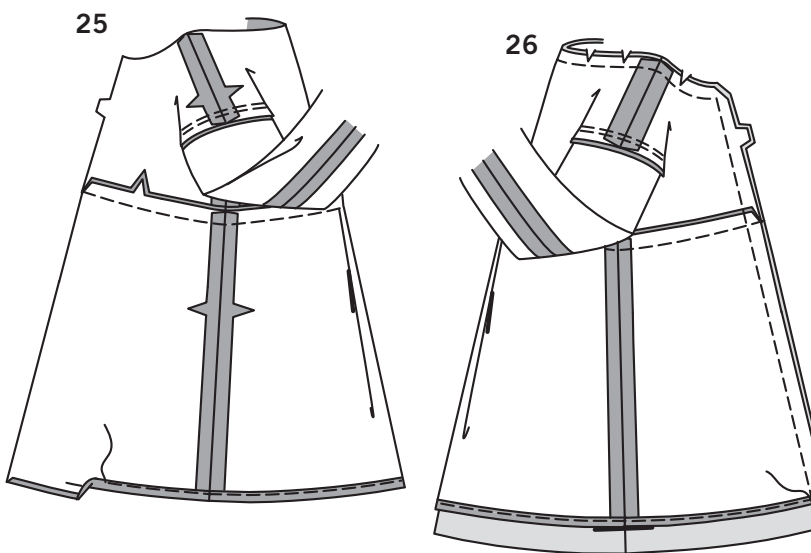
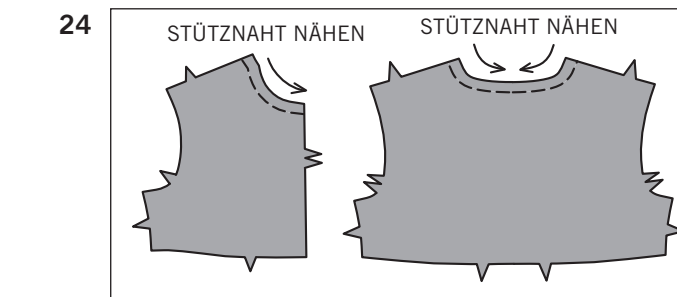
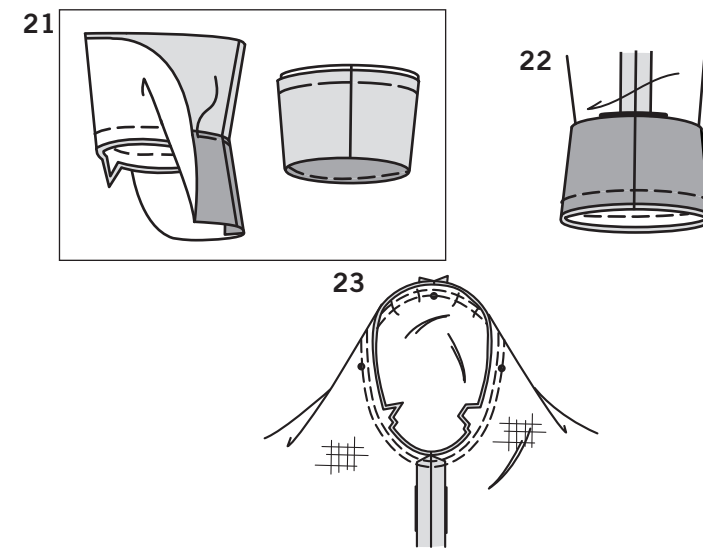
- TIPP** - Für Modell B: Um zu vermeiden, dass die Rüsche in der Naht hängen bleibt, verwenden Sie einen Reißverschlussfuß, um die Naht im Bereich der Rüsche zu nähen. Nähen Sie den Rest der Naht mit Ihrem normalen Nähfuß.

17. **FÜR ALLE MODELLE** - **HALTEN** Sie die Oberkante des Ärmels (7) **EIN**, nähen Sie die Unterarmnaht.

18. **ÄRMELRÜSCHE B** - Nähen Sie die Enden der Ärmelrüsche (11). LINKS AUF LINKS falten Sie die Rüsche der Länge nach in der Hälfte, so dass die Schnittkanten gleichmäßig sind. Heften Sie die Schnittkanten zusammen. **REIHEN** Sie die Schnittkante **EIN**.

19. Stecken Sie die Rüsche auf der **AUSSENSEITE** an die untere Kante des Ärmels, wobei die Einschnitte und Nähte übereinstimmen. Ziehen Sie die Kräuselnähte nach oben, um sie anzupassen; heften Sie.

20. **ÄRMELMANSCHETTE C** - Nähen Sie die Enden der Manschette (13).



21. Nähen Sie die Enden des Manschettenfutters. Stecken Sie das Futter **RECHTS AUF RECHTS** auf die Manschette, wobei die Einschnitte und Nähte übereinstimmen. Nähen Sie. Beschneiden Sie die Naht. **STEPHEN** Sie das Futter **UNTER**. **TIPP:** Die Manschette lässt sich leichter kreisförmig nähen, wenn Sie die **RECHTE** Seite der Manschette bzw. des Futters mit der **INNENSEITE** gegen die Maschine legen und die Nadel **INNERHALB** des Kreises führen. Wenden Sie das Manschettenfutter auf die **INNENSEITE**; bügeln Sie. Heften Sie die Schnittkanten zusammen.

22. Stecken Sie die Manschette mit der **LINKEN** Seite des Ärmels und dem Manschettenfutter nach oben an die untere Kante des Ärmels, wobei die Nähte aufeinander abgestimmt werden. Nähen Sie.

23. Wenden Sie den Ärmel mit der **RECHTEN** Seite nach außen. Halten Sie den Mantel mit der **LINKEN** Seite nach außen und dem Armausschnitt zu Ihnen hin. Stecken Sie den Ärmel mit dem mittleren kleinen Punkt an der Schulternaht **RECHTS AUF RECHTS** an die Armlochkante, passend zu den Unterarmnähten, Kerben und den restlichen kleinen Punkten. Ziehen Sie die Kräuselnähte nach oben, damit sie anpassen. Um die Mehrweite gleichmäßig zu verteilen, schieben Sie den Stoff an den Unterfäden entlang, bis keine Falten mehr auf der Nahtlinie zu sehen sind. Heften. Nähen Sie. Nähen Sie erneut 3 mm von der ersten Naht entfernt. Beschneiden Sie die Naht unterhalb der Kerben dicht an der Naht. Bügeln Sie nur die Nahtzugabe, schrumpfen Sie die Mehrweite heraus.

24. Steppen Sie die Halsausschnittkante des vorderen Futters und hinteren Futters 1.3 cm von der Schnittkante in Pfeilrichtung. Diese Naht hält dauerhaft und verhindert ein Ausdehnen an gebogenen Kanten. Die Steppnähte werden in den folgenden Abbildungen nicht gezeigt.

HINWEIS: Falls noch nicht geschehen, schneiden Sie vor dem Nähen der Nähte 2.5 cm von der Unterkante der vorderen und hinteren Rockteile des Futters ab.

25. Legen Sie die Falten und nähen Sie die Nähte der Futterteile auf die gleiche Weise wie beim Mantel. Bügeln Sie den 2 cm Saum an der Unterkante nach oben. Bügeln Sie unter 6 mm an der Schnittkante. Nähen Sie dicht an der inneren gebügelt Kante.

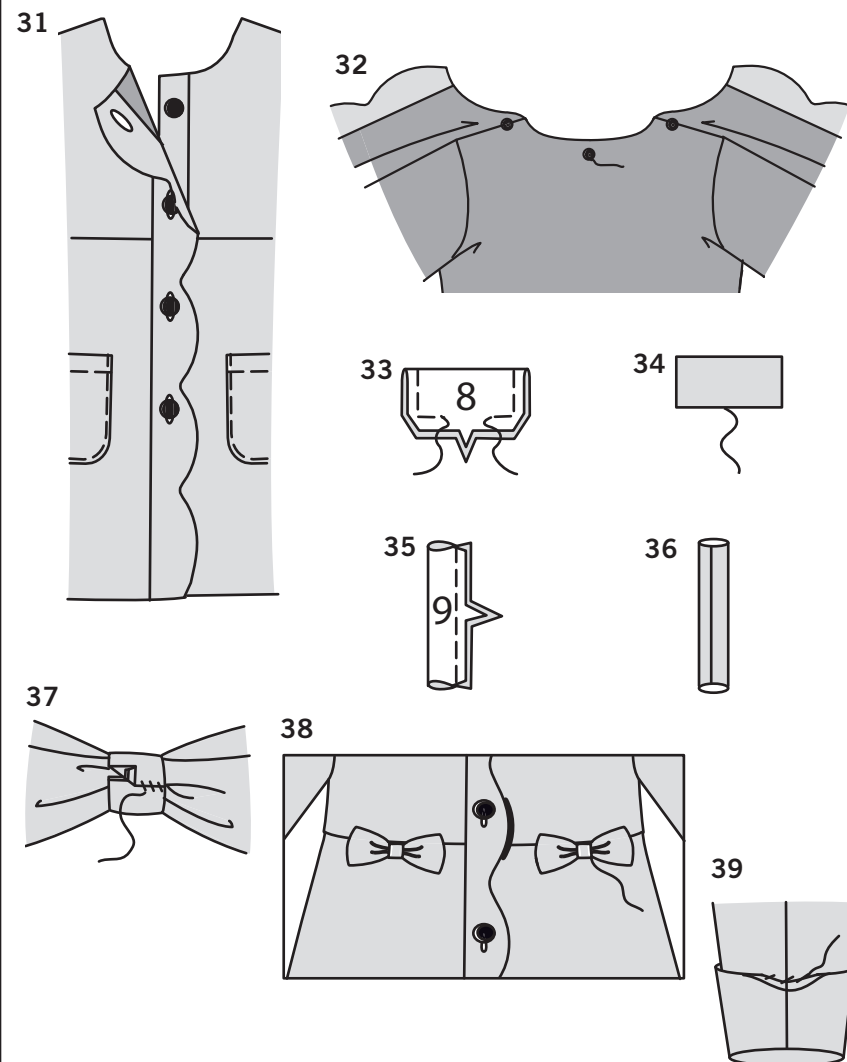
26. Stecken Sie das Futter **RECHTS AUF RECHTS** auf den Mantel (über die Knopfleiste), wobei die Mittelpunkte auf der Rückseite und die Nähte übereinstimmen. Nähen Sie die Vorder- und Halsausschnittkanten ab. Schneiden Sie die Naht bis auf 10 cm der unteren Schnittkanten zurück. Beschneiden Sie die Ecken; schneiden Sie die Kurven ein. **STEPHEN** Sie **UNTER**.

27. Wenden Sie den Mantel und das Futter durch die Öffnung in der Unterkante auf die **RECHTE** Seite. Stecken Sie die Ärmel fest ein. Damit die Nähte richtig übereinstimmen, wenden Sie die Nahtzugabe an den Ärmelkanten von Mantel und Futter an den Unterarmnähten wie gezeigt zueinander. Verankern Sie die umgeschlagenen Kanten mit einer Stecknadel. (So können Sie die unteren Kanten leichter zusammenstecken, wenn Sie die Ärmelkanten zusammennähen wollen).

28. Ziehen Sie den Ärmel durch die Öffnung in der Unterkante des Mantels, wobei die **LINKEN** Seiten nach außen zeigen und der Mantelärmel vom Futterärmel getrennt wird. Stecken Sie die Ärmelkanten **RECHTS AUF RECHTS** zusammen, wobei die Unterarmnähte übereinstimmen. Entfernen Sie die Verankerungsnadel. Nähen Sie.

29. Wenden Sie Ärmel und Futter auf die **INNENSEITE** und stülpen Sie die Ärmelrüsche für Modell B oder die Manschette für Modell C nach außen; bügeln Sie. Stecken Sie die Hand durch die Öffnung in der Unterkante, heften Sie die Schulternahte von Futter und Mantel locker zusammen. Bügeln Sie den Saum an der Unterkante des Mantels bis auf 7.5 cm an die Vorderkante heran. Versäubern Sie die untere Schnittkante mit einem Zickzack- oder Overlockstich entlang der Schnittkante, wobei Sie darauf achten müssen, dass kein Stoff abgeschnitten wird, wenn Sie eine Overlock/Serger verwenden.

30. Wenden Sie den Saum **NACH INNEN**; bügeln Sie ihn. Fangen Sie den Saum ein oder nähen Sie ihn mit einem Steppstich zwischen den Nähten der Knopfleiste fest. Wenn Sie möchten, können Sie 6 mm an den unteren Vorderkanten des Mantels innerhalb der Nahtzugabe wegschneiden, um die Bauschkraft zu verringern.



- 31.** Bringen Sie Knopflöcher in der LINKEN Knopfleiste an den Markierungen an. Legen Sie die LINKE Knopfleiste über die RECHTE, passend zur vorderen Mitte. Nähen Sie die Knöpfe an die RECHTE Knopfleiste unter den Knopflöchern an.
- 32. FÜR ABNEHMBAREN KRAGEN** - Knöpfe an die Halsausschnittkante des Futters in der hinteren Mitte und an den Schulternähten annähen, wobei die Mitte jedes Knopfes 1.5 cm von der fertigen Halsausschnittkante entfernt sein muss und in den Schulternahtzugaben des Mantels hängen bleiben muss, damit das Futter beim Tragen nicht hochgezogen wird.
- 33. SCHLEIFE** - Falten Sie die Schleife entlang der Falllinie mit RECHTEN Seiten zusammen. Nähen Sie eine 1 cm lange Naht, lassen Sie dabei eine Öffnung zum Wenden. Beschneiden Sie die Naht und die Ecken.
- 34.** Wenden Sie die Schleife mit der RECHTEN Seite nach außen; bügeln Sie sie. Säumen Sie die Öffnung.
- 35. RECHTS AUF RECHTS** falten Sie den Knoten (9) der Länge nach in der Mitte. Nähen Sie die gekerbte Kante mit einer 1 cm Naht.
- 36.** Drehen Sie den Knoten auf die RECHTE Seite und bringen Sie die Naht auf der UNTERSEITE in die Mitte; bügeln Sie.
- 37.** Drücken Sie die Schleife in der Mitte zusammen und legen Sie den Knoten um die Mitte der Schleife, dabei drehen Sie um und lappen Sie ein Ende auf der UNTERSEITE. Säumen Sie die Enden fest, sodass die UNTERSEITE der Schleife eingefasst wird.
- 38.** Nähen Sie die Schleife mit der Hand über der Taillennaht am Vorderteil fest.
- 39. FÜR MODELL C** - Wenden Sie die Manschette nach AUSSEN. Nähen Sie die Manschette an der Unterarmnaht unsichtbar mit der Hand am Ärmel fest.

KRAGEN D

- Falten Sie den Kragen (14) entlang der Falllinie RECHTS AUF RECHTS. Nähen Sie eine 1 cm lange Naht, lassen Sie dabei eine Öffnung zum Wenden. Schneiden Sie die Ecken ein.
- Wenden Sie die Rüsche RECHTS außen; bügeln Sie sie. Säumen Sie die Öffnung. Auf der AUSSENSEITE mit langen Laufstichen entlang der unterbrochenen und durchgehenden Faltenlinien durch alle Dicken hindurch mit der Hand heften.
- Bringen Sie die unterbrochenen Linien in Pfeilrichtung zu den durchgezogenen Linien; bügeln. Stecken Sie die Falten fest. Stecken Sie ein 6 mm breites Band auf den Kragen, indem Sie die obere Kante entlang der durchgezogenen Linie platzieren und die Enden an den fertigen Enden des Kragens wie gezeigt 6 mm umschlagen. Nähen Sie dicht an den Außenkanten des Bandes durch alle Dicken.
- Nähen Sie den Druckknopf an kleinen Punkten an den Kragen, nähen Sie die Steckdosenhälfte an das LINKE Ende des Kragens auf der AUSSENSEITE und die Knaufhälften an das RECHTE Ende des Kragens auf der INNENSEITE, wie abgebildet.

HINWEIS: Die Schleife endet etwa 10 cm zwischen den Faltenenden. Passen Sie die Länge des Bandes wie gewünscht an.

- Schneiden Sie ein Stück 2.5 cm breites Band mit einer Länge von 22 cm zu. Bringen Sie die Enden auf die UNTERSEITE, so dass die Enden 1 cm auf jeder Seite der Mitte überstehen. Nähen Sie entlang der Mitte der Schleife.
- Schneiden Sie für den Knoten ein weiteres 6.5 cm langes Stück Band ab. Drücken Sie die Schleife in der Mitte zusammen und legen Sie den Knoten um die Mitte der Schleife, dabei drehen Sie um und lappen Sie ein Ende auf der UNTERSEITE. Passen Sie die Länge wie gewünscht an. Säumen Sie die Enden fest, sodass die UNTERSEITE der Schleife eingefasst wird.

KRAGEN E

- Schneiden Sie drei Stücke Gummiband zu, die jeweils ca. 5 cm lang sind. Bringen Sie die Innenkanten zusammen, so dass die Schnittkanten gerade sind. Heften Sie mit der Hand innerhalb der Nahtzugabe zusammen.
- Heften Sie die Schlaufen auf der AUSSENSEITE über kleine Punkte an die Halsausschnittkante des Kragens (15), wobei die Schnittkanten gerade sein müssen.
- RECHTS AUF RECHTS nähen Sie das Futter an den Kragen, dabei eine Öffnung zum Wenden lassen. Beschneiden Sie die Naht und die Ecken; schneiden Sie die Kurven ein.
- Drehen Sie den Kragen auf die RECHTE Seite nach außen; bügeln Sie. Säumen Sie die Öffnung. Nähen Sie Haken und Ösen an der UNTERSEITE des Kragens an den großen Punkten, wie gezeigt.

KRAGEN F

- Schneiden Sie drei Stücke Gummiband zu, die jeweils ca. 5 cm lang sind. Bringen Sie die Innenkanten zusammen, so dass die Schnittkanten gerade sind. Heften Sie mit der Hand innerhalb der Nahtzugabe.
- Tragen Sie die **EINLAGE** auf den Kragen (16) auf. Heften Sie die Schlaufen auf der AUSSENSEITE über kleine Punkte an die Halsausschnittkante des Kragens (16), wobei die Schnittkanten gerade sein müssen.
- Steppen Sie die gekerbten Enden der Rüsche (17).
- RECHTS AUF RECHTS falten Sie die Rüsche der Länge nach in der Hälfte. Nähen Sie die Enden. Beschneiden Sie die Naht.
- Wenden Sie die Rüsche RECHTS außen; bügeln Sie sie. Heften Sie die Schnittkanten zusammen. **REIHEN** Sie die Schnittkante **EIN**.
- Nähen Sie auf der AUSSENSEITE die Rüsche an den Kragen, wobei die hintere Mitte und die großen Punkte zusammenpassen. Ziehen Sie die Kräuselnähte nach oben, um sie anzupassen; heften Sie.
- Stecken Sie das Futter RECHTS AUF RECHTS auf den Kragen (über der Rüsche). Nähen Sie, dabei eine Öffnung zum Wenden lassen, dabei darauf achten, dass sich die freien Kanten der Rüsche nicht verfangen. Beschneiden Sie die Naht; schneiden Sie die Kurven ein.
- Drehen Sie den Kragen auf die RECHTE Seite nach außen; bügeln Sie. Säumen Sie die Öffnung.
- Lappen Sie das RECHTE Ende des Kragens über das LINKE Ende, die großen Punkte in der vorderen Mitte aufeinander abstimmen. Nähen Sie auf der INNENSEITE die Knaufhälften von zwei Druckknöpfen am RECHTEN Ende des Kragens am großen Punkt und in der Mitte oder an der Rüsche, wie gezeigt. Auf der AUSSENSEITE nähen Sie die Steckdosenhälften auf die gleiche Weise an das LINKE Ende des Kragens.

