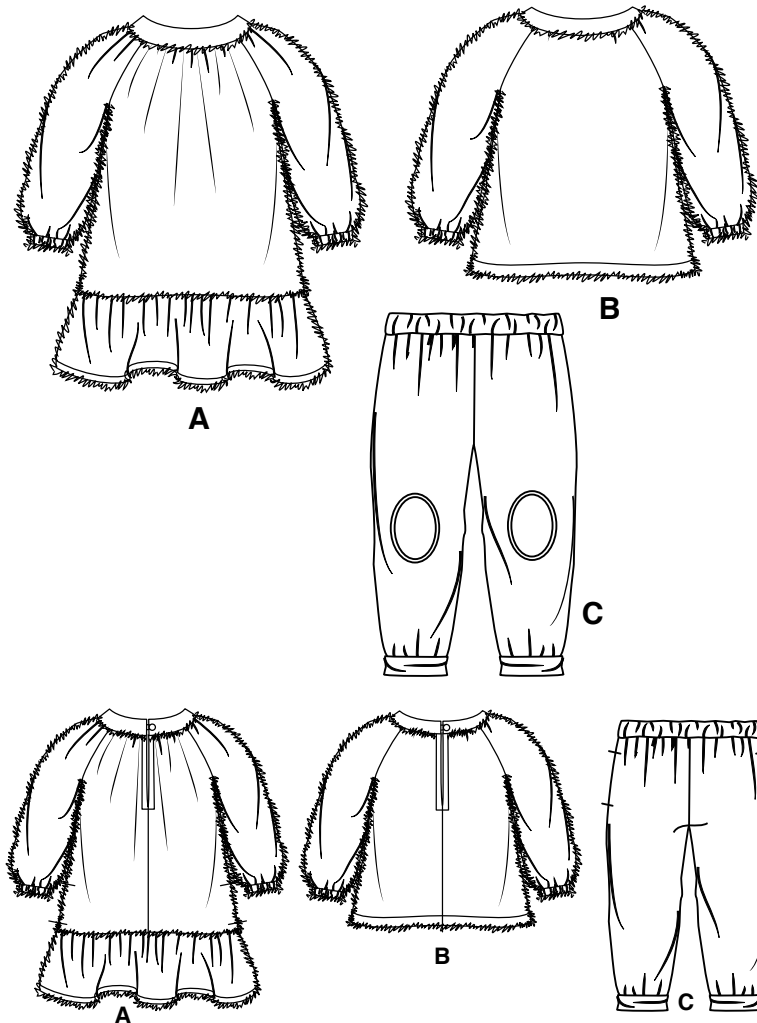
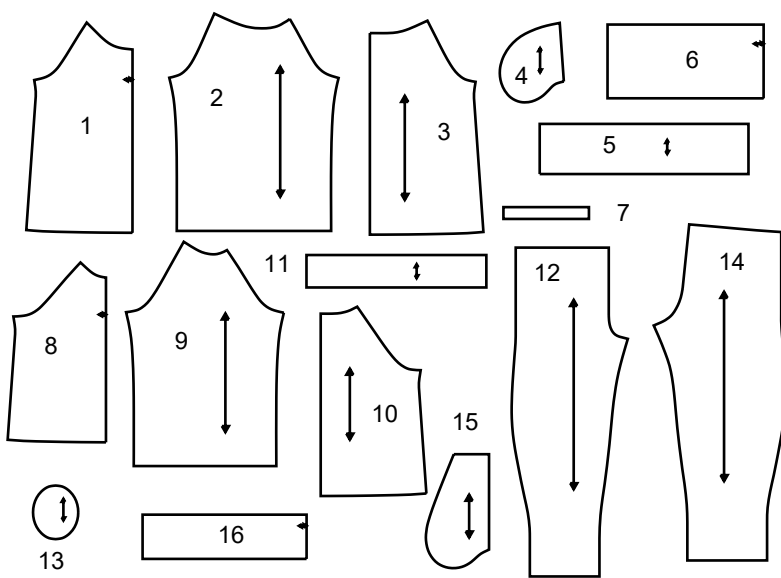


Simplicity®

Merci d'avoir acheté ce patron de Simplicity. Nous avons déployé tous nos efforts pour vous offrir un produit de haute qualité.



16 PIÈCES DE PATRON



- 1 DEVANT -A
- 2 MANCHE -A
- 3 DOS -A
- 4 POCHE -A
- 5 BANDE D'ENCOLURE -A
- 6 VOLANT -A
- 7 GUIDE POUR ELASTIQUE -A,B
- 8 DEVANT -B
- 9 MANCHE -B
- 10 DOS -B
- 11 BANDE D'ENCOLURE -B
- 12 DEVANT -C
- 13 PIECE -C
- 14 DOS -C
- 15 POCHE -C
- 16 COULISSE -C

SELVAGE (S)= LISIÈRE (S)
 SELS)= LIS.
 FOLD= PLIURE
 SINGLE THICKNESS= SIMPLE ÉPAISSEUR

TOUTES LES PIÈCES DE PATRON COMPRENNENT LES VALEURS DE COUTURE ET D'OURLET.

Instructions Générales

Le Patron

- SYMBÔLES**
- ↔ LIGNE DE SENS - Placez la sur le droit fil du tissu parallèlement à la lisière.
 - ⇓ PLACE LA LIGNE CONTINUE sur la pliure du tissu.
 - MILIEU DEVANT/DOS du vêtement.
 - ▽ CRANS
 - POIS
 - LIGNE DE COUPE
 - LIGNE POUR ALLONGER OU RACCOURCIR

AJUSTEZ SI NÉCESSAIRE
 Faites les rectifications avant de placer le patron sur le tissu.

POUR ALLONGER:
 Coupez le patron entre les lignes pour allonger ou raccourcir. Ecartez le patron uniformément à la distance voulue, rajoutez du papier et maintenez avec du ruban adhésif.

POUR RACCOURCIR:
 Aux lignes pour allonger ou raccourcir, faites un pli régulier pour résorber l'excédent de longueur. Maintenez en place avec du ruban adhésif.

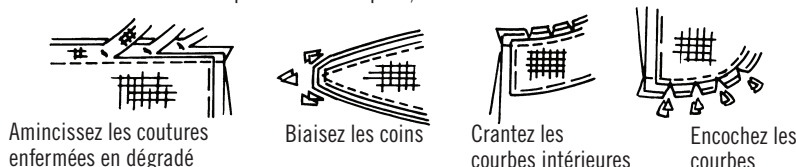
VALEUR DE COUTURE: Sauf indication contraire, elle est de 5/8" (1.5cm) mais elle n'est pas imprimée sur les PATRONS MULTI-TAILLES. MARQUEZ VOTRE TAILLE AVEC UN STYLO à pointe feutre.

Pour les symboles et l'utilisation des PATRONS MULTI-TAILLES, voyez les tableaux figurant sur le patron.

Lorsque les lignes pour allonger ou raccourcir ne sont pas indiquées, faites les rectifications nécessaires au bord inférieur du patron.

Couture

- Cousez le vêtement en suivant les **Instructions de Couture**.
- EPINGLEZ les coutures ou bâtissez-les à la machine en faisant correspondre les crans.
- PIQUEZ des coutures de 5/8" (1.5cm) sauf indication contraire.
- OUVREZ les coutures au fer, sauf indication contraire, en crantant si nécessaire pour que les coutures se reposent bien à plat.
- AMINCISSEZ les coutures pour réduire l'ampleur, comme illustré ci-dessous:



Coupe/Marques

AVANT DE COUPER:

REPASSEZ les pièces avec un fer sec et tiède. DECATISSEZ en avant préalablement les tissus lavables ou en repassant à la vapeur les tissus non-lavables.

ENCERCLEZ votre plan de coupe.

EPINGLEZ le patron sur le tissu comme indiqué sur le plan de coupe.

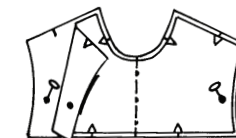
- POUR DOUBLE ÉPAISSEUR: pliez le tissu ENDROIT CONTRE ENDROIT.
- POUR SIMPLE ÉPAISSEUR: placez le tissu avec l'ENDROIT sur le dessus.
- POUR LES TISSUS PELUCHEUX, A REFLETS OU A MOTIF UNIDIRECTIONNEL, ut ilisez les plans de coupe "avec sens".

APRES AVOIR COUPE:

Avant de retirer le patron, REPORTEZ toutes les marques sur l'ENVERS du tissu. Marquez aux épingles et à la craie ou avec du papier calque de couturière et la roulette à tracer.

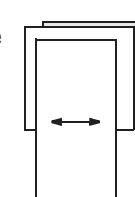
Pour marquer rapidement:

- Entaillez le bord du tissu pour marquer les crans, les extrémités des lignes de pliure et des lignes du milieu.
- Epinglez dans les pois.

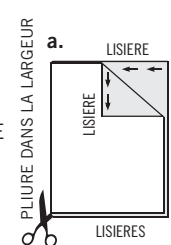


REMARQUES SPECIALES POUR LA COUPE

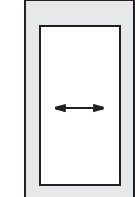
★ Si le plan de coupe montre une pièce dépassant au-delà de la pliure, coupez toutes les pièces à l'exception de celle-ci.



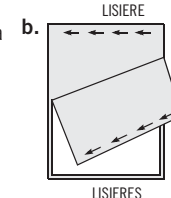
✱ Tracez de petites flèches le long des deux lisières pour indiquer la direction du sens ou du motif. ENDROIT CONTRE ENDROIT, pliez le tissu dans la largeur (sens trame) et coupez le long de la pliure (a).



Ensuite, ouvrez le tissu et, sur simple épaisseur, coupez la pièce qui dépasse sur l'ENDROIT du tissu, dans la position indiquée.



Tournez l'une des épaisseurs de tissu jusqu'à ce que les flèches des deux épaisseurs aillent dans la même direction. Placez les épaisseurs ENDROIT CONTRE ENDROIT (b).



Plans de Coupe

- patron côté imprimé sur le dessous
- patron côté imprimé sur le dessus
- Envers du patron

★ VOYEZ REMARQUES SPECIALES POUR LA COUPE

LA POSITION DES PIÈCES PEUT VARIER LÉGEREMENT SELON VOTRE TAILLE DE PATRON

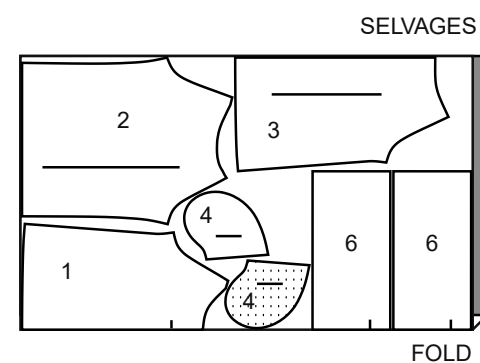
IMPORTANT: POUR DÉCOURPER LES PIÈCES DE PATRON. COUPEZ LE LONG DE LA LIGNE DE LA TAILLE AMÉRICAINNE CORRESPONDANT À VOTRE TAILLE.

A,B LA PIÈCE 7 SE COUPE EN ÉLASTIQUE

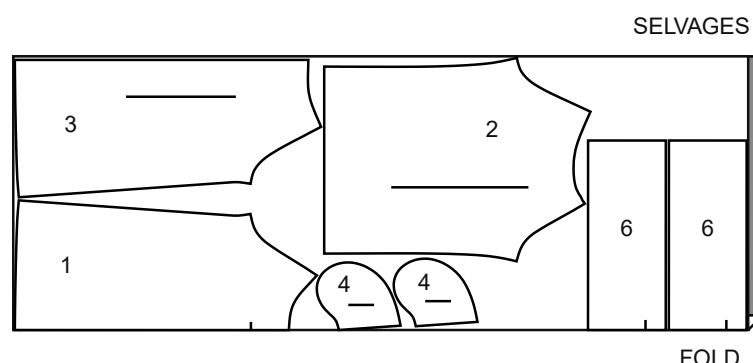
A ROBE

UTILISEZ LES PIÈCES 1 2 3 4 6

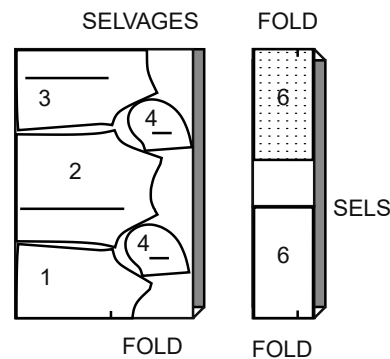
44*45" (115CM) AVEC SENS TAILLES 1/2 1 2



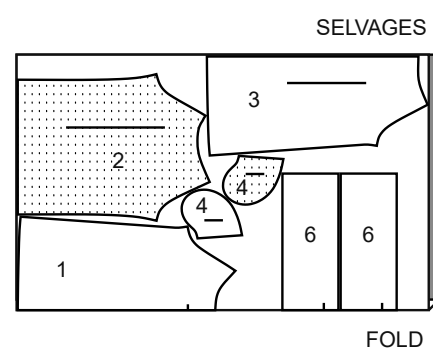
44*45" (115CM) AVEC SENS TAILLES 3 4 5 6 7 8



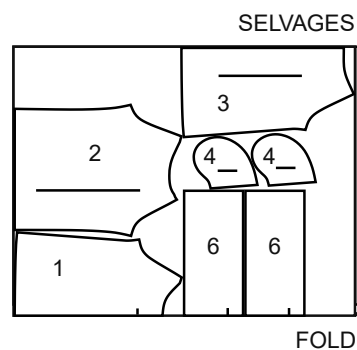
58*60" (150CM) AVEC SENS TAILLE 1/2



58*60" (150CM) AVEC SENS TAILLES 4 5 6 7 8



58*60" (150CM) AVEC SENS TAILLES 1 2 3



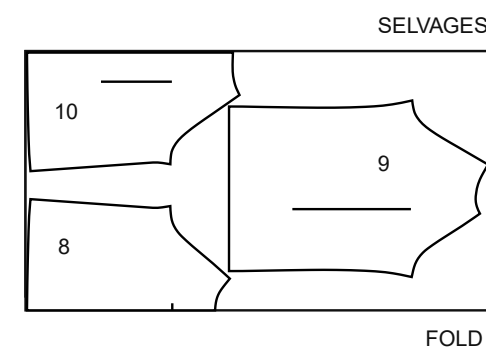
BANDE D'ENCOLURE CONTRASTANTE – TISSU DE TRICOT À CÔTES EXTENSIBLE

UTILISEZ LA PIÈCE 5
 18" À 20" (45,5CM À 51CM) TUBULAIRE OU 36" À 40" (91,5 CM À 102 CM) PLAT AVEC SENS TOUTES LES TAILLES

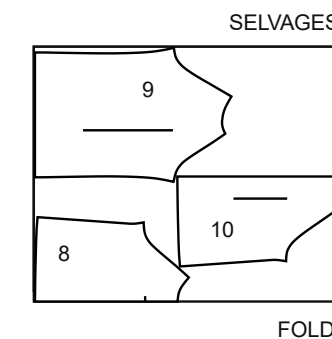


B HAUT UTILISEZ LES PIÈCES 8 9 10

44*45" (115CM) AVEC SENS TOUTES LES TAILLES

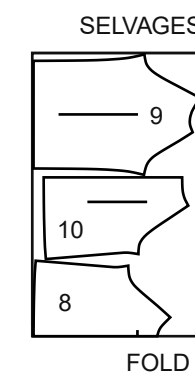


58*60" (150CM) AVEC SENS TAILLES 2 3 4 5 6 7 8



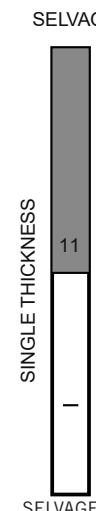
SUITE DU PLAN DE COUPE PAGE 2

58*60" (150CM) AVEC SENS TAILLES 1/2 1



BANDE D'ENCOLURE CONTRASTANTE – TISSU DE TRICOT À CÔTES EXTENSIBLE

UTILISEZ LA PIÈCE 11
 18" À 20" (45,5CM À 51CM) TUBULAIRE OU 36" À 40" (91,5 CM À 102 CM) PLAT AVEC SENS TOUTES LES TAILLES



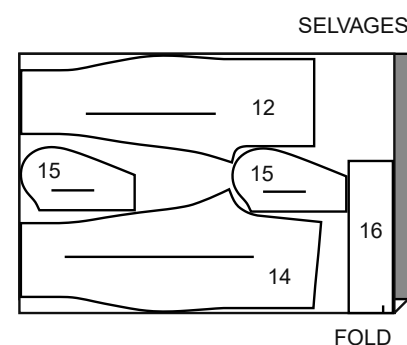
S9460

2 / 4

C PANTALON

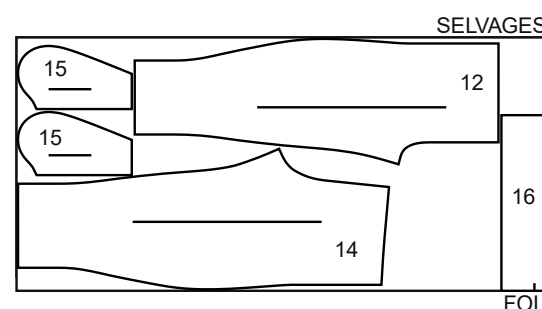
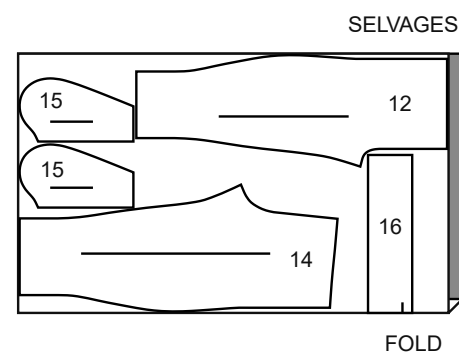
UTILISEZ LES PIÈCES 12 14 15 16

44"45" (115CM) AVEC SENS
TAILLES 1/2 1 2

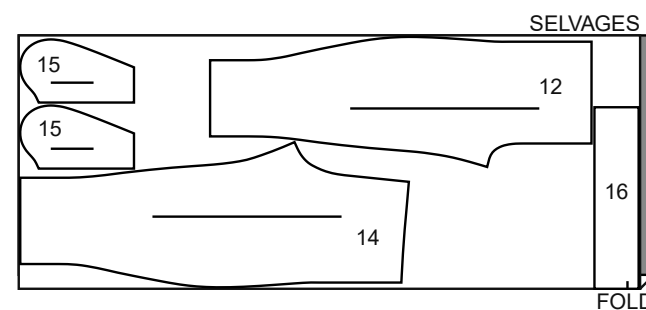


44"45" (115CM)
AVEC SENS
TAILLES 4 5 6

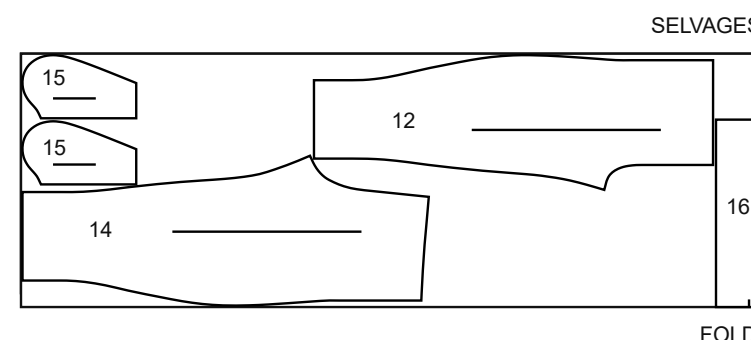
44"45" (115CM)
AVEC SENS
TAILLE 3



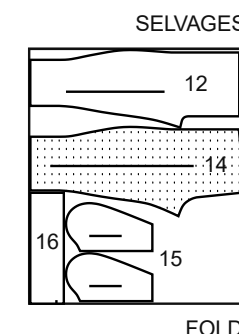
44"45" (115CM)
AVEC SENS
TAILLE 7



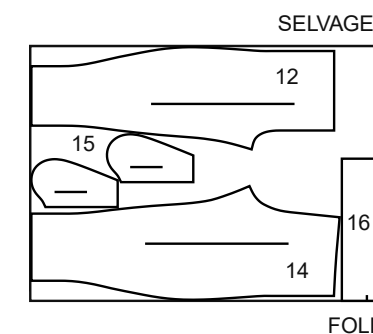
44"45" (115CM)
AVEC SENS
TAILLE 8



58"60" (150CM)
AVEC SENS
TAILLES 1/2 1



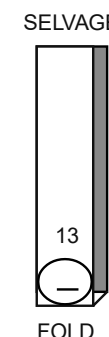
58"60" (150CM)
AVEC SENS
TAILLES 2 3 4 5 6 7 8



PIÈCES CONTRASTANTES

UTILISEZ LA PIÈCE 13

44"45" A 58"60" (115CM A 150CM)
AVEC SENS
TOUTES LES TAILLES



Instructions de Couture

CODE **ENDROIT** **ENVERS** **ENTOILAGE** **DOUBLURE**

Lisez les **Instructions Générales** à la page 1 avant de commencer.

GLOSSAIRE DE COUTURE

Les termes de couture imprimés en **ITALIQUE** sont expliqués ci-dessous :

OURLET ÉTROIT – Rentrez au fer la valeur de couture de l'ourlet comme indiqué sur le patron. Pour former un ourlet étroit, repliez le bord non fini jusqu'à ce qu'il rejoigne le pli. Pressez. Piquez l'ourlet sur place.

- Pour empêcher que les coutures d'épaule se déforment, épinglez le centre du ruban d'ourlet ou du galon croisé le long de la ligne de couture sur les bords de l'épaule du devant, puis piquez les coutures d'épaule.
- Au moment de coudre autour des parties avec forme, cousez lentement en veillant à ne pas étirer le polaire au fur et à mesure que la griffe entraîne le tissu.
- Pressez aux doigts ou appliquez de la vapeur à une température basse en utilisant une pattemouille.
- Vous pouvez aussi couper les bords non finis avec des ciseaux zigzag.
- Piquez les ourlets en place à 6 mm du bord non fini.

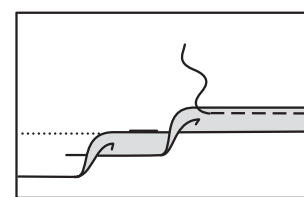
LES PIÈCES DU PATRON SERONT IDENTIFIÉES PAR DES NUMÉROS LA PREMIÈRE FOIS QU'ELLES SERONT UTILISÉES.

PIQUEZ LES COUTURES ENDROIT CONTRE ENDROIT, SAUF INDIQUÉ DIFFÉREMMENT.

ROBE A

DOS, MANCHE ET DEVANT A

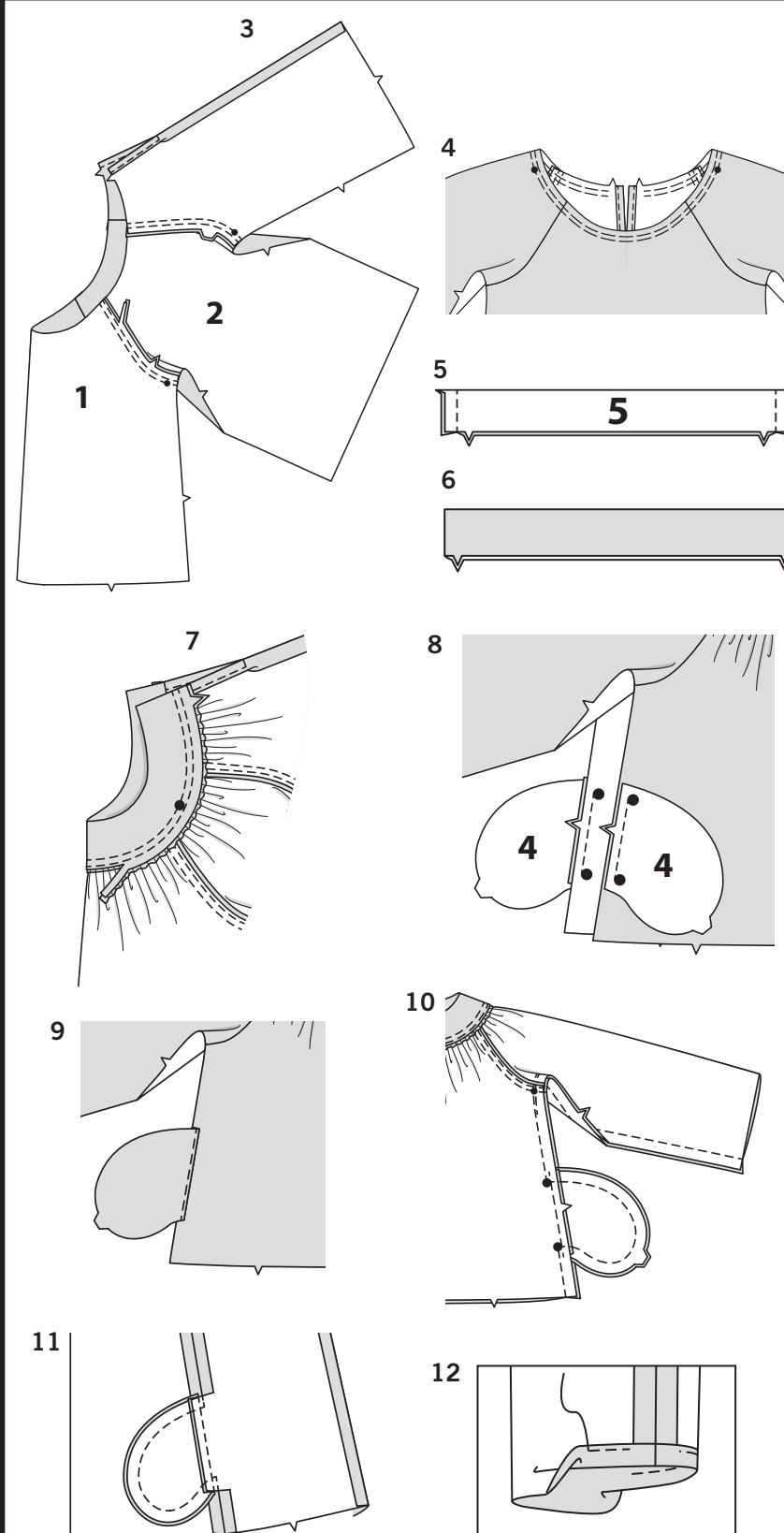
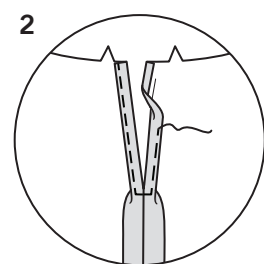
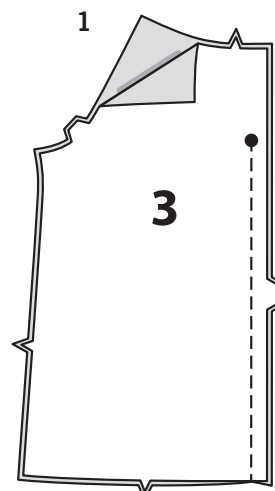
1. ENDROIT CONTRE ENDROIT, piquez les pièces du dos (3) ensemble au niveau du milieu dos, en laissant ouvert au-dessus du grand pois.
2. Repliez 1.5 cm. Formez un **OURLET ÉTROIT** sur les bords de l'ouverture du dos, en repliant 6 mm sur le bord non fini. Piquez, en piquant à angle droit au-dessous du grand pois.



OURLET ÉTROIT

SIMPLEMENT LES MEILLEURS TECHNIQUES DE COUTURE POUR DU POLAIRE

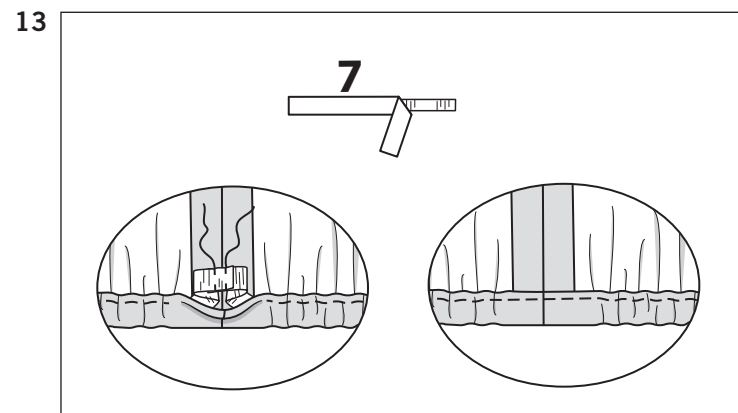
- Le polaire est un tissu résistant, difficile à percer ou arracher, ne s'effiloche ni ne bouloche.
- Comme les bords coupés ne s'effilochent pas, les bords intérieurs des coutures peuvent et les ourlets peuvent rester sans finir.
- Au moment d'épingler les pièces ensemble, utilisez des épingles longues...celles à tête de verre sont les meilleures parce que les épingles courtes peuvent se perdre dans le polaire.
- Au moment de piquer, essayez avec des points zigzag étroits, en ajustant la largeur et la longueur pour la sorte de polaire que vous utilisez. Essayez d'abord sur quelques morceaux et gardez-les pour une référence ultérieure.
- Cousez lente et soigneusement la première fois que vous piquez une couture parce que les points sont difficiles à défaire.



3. ENDROIT CONTRE ENDROIT, épinglez la manche (2) sur les bords de l'emmanchure du devant (1) et du dos. Piquez, puis piquez à 6 mm à l'opposé du rentré. Egalisez près de la seconde piqûre.
4. Pour froncer le bord supérieur entre les encoches du dos, piquez sur la ligne de couture et à 6 mm à l'INTERIEUR la ligne de couture, à grands points.
5. ENDROIT CONTRE ENDROIT, pliez la bande d'encolure (5) en deux dans le sens de la longueur. Piquez les extrémités. Egalisez.
6. Retournez la bande à l'ENDROIT. Pressez.
7. Epinglez la bande sur le bord de l'encolure, en faisant coïncider les milieux. Tirez sur le fauil ; bâtissez. Piquez, en étirant la bande pour ajuster, puis piquez à 6 mm à l'opposé de la valeur de couture. Egalisez près de la piqûre. Pressez la couture vers le bas.

POCHES ET CÔTÉS A

8. Epinglez les pièces de la poche (4) sur les bords latéraux des pièces du devant et dos, en faisant coïncider les grands pois et ayant les bords non finis au même niveau. Piquez en couture de 1 cm.
9. Pressez la couture vers la poche, en pressant la poche vers l'extérieur. **SOUS-PIQUEZ** la poche devant.
10. ENDROIT CONTRE ENDROIT, épinglez le devant et le dos sur les coutures latérales, en faisant coïncider les coutures d'emmanchure et les grands pois. Piquez les coutures latérales et les bords de la manche ensemble, en laissant une ouverture entre les grands pois, en piquant au point arrière sur les grands pois pour renforcer la couture. Piquez de nouveau sur la piqûre précédente le long de la courbe.
11. Piquez les bords de la poche ensemble entre les coutures latérales. Crantez les valeurs de couture du dos sur les extrémités des poches. Ouvrez la couture au fer au-dessus et au-dessous du cran. Pressez la poche vers le devant.
12. Pressez 1.5 cm du bord inférieur de la manche vers l'INTERIEUR, en formant la coulisse. Piquez à 6 mm du bord non fini de la coulisse, en laissant une ouverture pour enfiler l'élastique.



13. Pour chaque manche, coupez un morceau d'élastique de la longueur du guide pour élastique (7). Enfilez l'élastique dans la coulisse. Superposez les extrémités et fixez-les avec une épingle de sûreté. Essayez le vêtement et ajustez. Piquez solidement les extrémités de l'élastique ensemble. Piquez l'ouverture fermée.

VOLANT A

14. Piquez les pièces du volant (6) ensemble sur les côtés.

15. Pour froncer le bord supérieur du volant entre les coutures, piquez le long de la ligne de couture et à 6 mm à l'INTÉRIEUR de la ligne de couture, à grands points.

16. Épinglez le volant sur le bord inférieur du devant et dos, en faisant coïncider les milieux et les coutures latérales. Tirez sur le faufil pour ajuster. Bâissez. Piquez la couture, puis piquez 6 mm à l'opposé à l'INTÉRIEUR de la valeur de couture. Egalisez près de la piqûre. Pressez la couture vers le haut.

17. Cousez le bouton sur le bord de l'ouverture du dos droit de la bande d'encolure. Faites une bride de fil sur l'ouverture du dos gauche en face du bouton, assez grande pour faire passer le bouton.

18. Formez un **OURLET ETROIT** sur le bord inférieur de la robe.

HAUT B

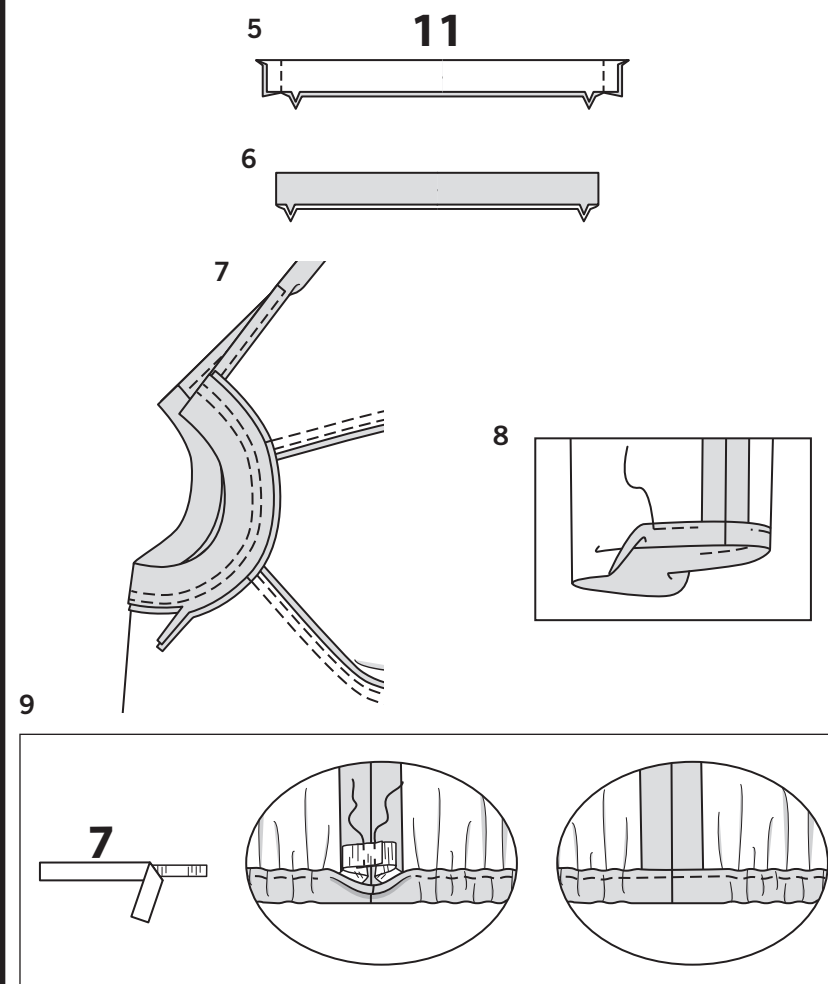
DOS, MANCHE ET DEVANT B

1. ENDROIT CONTRE ENDROIT, piquez les pièces du dos (10) ensemble au niveau du milieu dos, en laissant ouvert au-dessus du grand pois.

2. Repliez 1.5 cm. Formez un **OURLET ETROIT** sur les bords de l'ouverture du dos, en repliant 6 mm sur le bord non fini. Piquez, en piquant à angle droit au-dessous du grand pois.

3. ENDROIT CONTRE ENDROIT, épinglez la manche (9) sur les bords de l'emmanchure du devant (8) et du dos. Piquez, puis piquez à 6 mm sur la valeur de couture. Egalisez près de la seconde piqûre.

4. ENDROIT CONTRE ENDROIT, épinglez le devant et le dos sur les coutures latérales, en faisant coïncider les coutures d'emmanchure. Piquez les coutures latérales et les bords de la manche ensemble, puis piquez sur la piqûre précédente le long de la courbe.



5. ENDROIT CONTRE ENDROIT, pliez la bande d'encolure (11) en deux dans le sens de la longueur. Piquez les extrémités. Egalisez.

6. Retournez la bande à l'ENDROIT. Pressez.

7. Épinglez la bande sur le bord de l'encolure, en faisant coïncider les milieux. Bâissez. Piquez, en étirant la bande pour ajuster, puis piquez à 6 mm sur la valeur de couture. Egalisez près de la piqûre. Pressez la couture vers le bas.

8. Pressez 1.5 cm du bord inférieur de la manche vers l'INTERIEUR, en formant la coulisse. Piquez à 6 mm du bord non fini de la coulisse, en laissant une ouverture pour enfiler l'élastique.

9. Pour chaque manche, coupez un morceau d'élastique de la longueur du guide pour élastique (7). Enfilez l'élastique dans la coulisse. Superposez les extrémités et fixez-les avec une épingle de sûreté. Essayez le vêtement et ajustez. Piquez solidement les extrémités de l'élastique ensemble. Piquez l'ouverture fermée.

10. Cousez le bouton sur le bord de l'ouverture du dos droit de la bande d'encolure. Faites une bride de fil sur l'ouverture du dos gauche en face du bouton, assez grande pour faire passer le bouton.

11. Relevez l'ourlet au fer sur le bord inférieur du haut. Rentez au fer 6 mm sur le bord non fini. Piquez près du bord intérieur pressé.

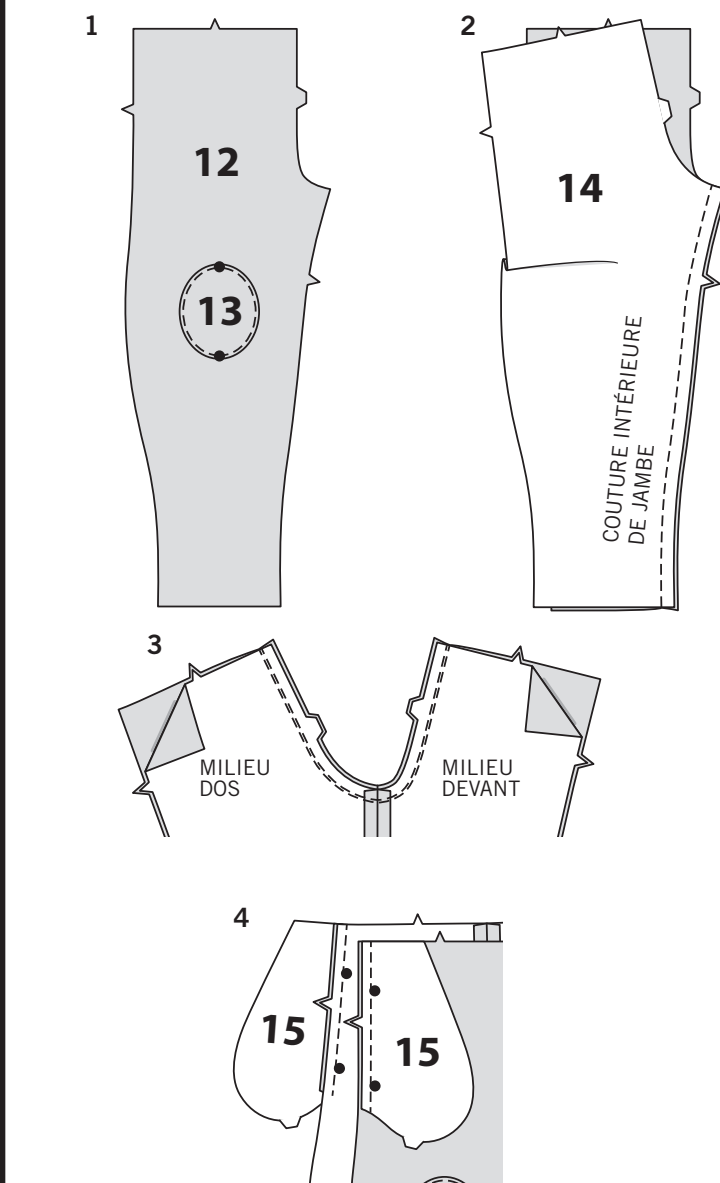
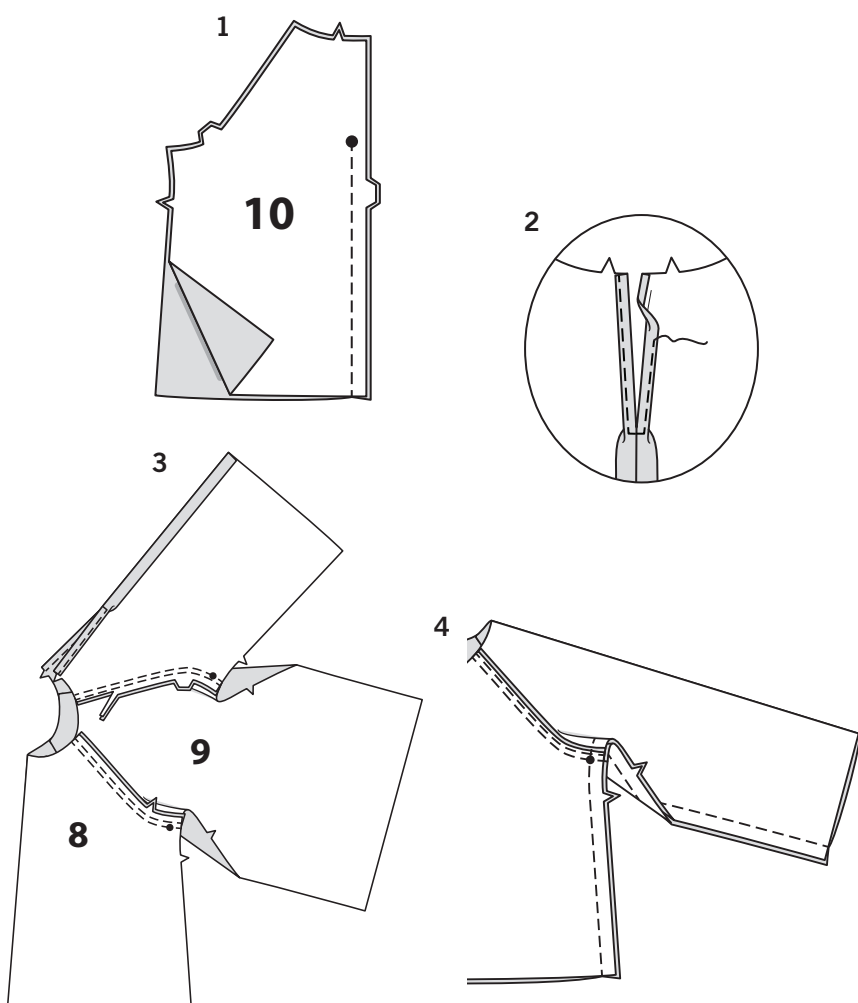
PANTALON C

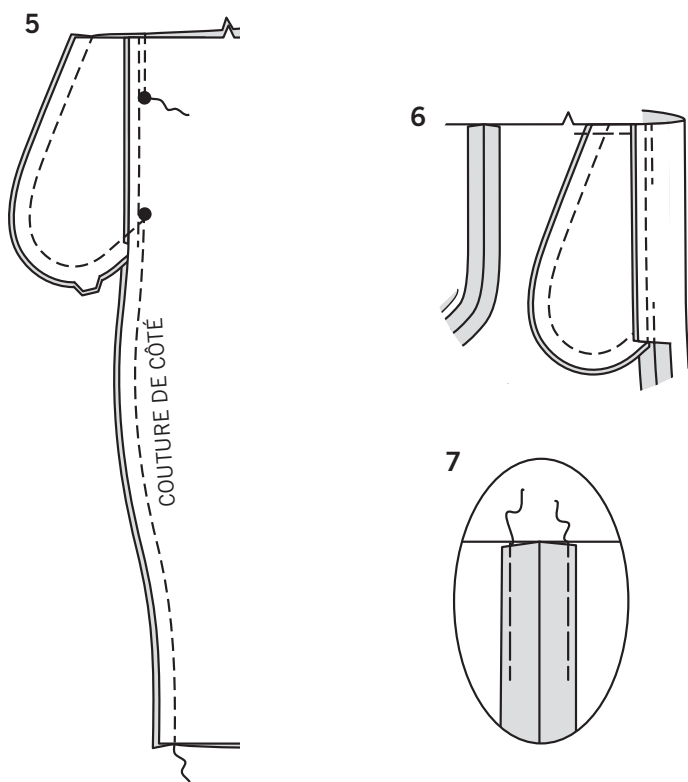
1. Sur l'ENDROIT, épinglez la pièce (13) sur le devant (12), en faisant coïncider les grands pois. Piquez près du bord ou au point zigzag sur place.

2. Piquez le devant et le dos (14) sur les coutures intérieures de la jambe, en faisant coïncider les encoches.

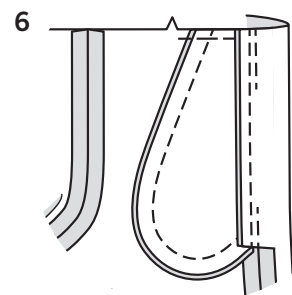
3. ENDROIT CONTRE ENDROIT, épinglez la couture du milieu, en faisant coïncider les coutures intérieures de la jambe et les encoches. Piquez. Pour renforcer la couture, piquez de nouveau par-dessus la première piqûre.

4. Posez les poches sur les bords latéraux des pièces du devant et dos comme suit : ENDROIT CONTRE ENDROIT, épinglez la poche (15) sur le pantalon, en faisant coïncider les grands pois, ayant les bords non finis au même niveau. Piquez en couture de 1 cm. Pressez la couture vers la poche, en pressant la poche vers l'extérieur.

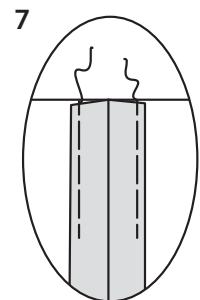




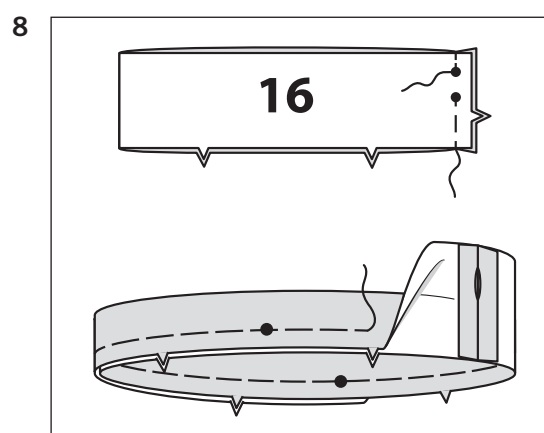
5. Épinglez le devant et le dos sur les coutures latérales, en faisant coïncider les grands pois.
Piquez les coutures latérales, en laissant une ouverture entre les grands pois, en piquant au point arrière sur les grands pois pour renforcer la couture.
Piquez les bords de la poche ensemble depuis la couture latérale jusqu'au bord supérieur.



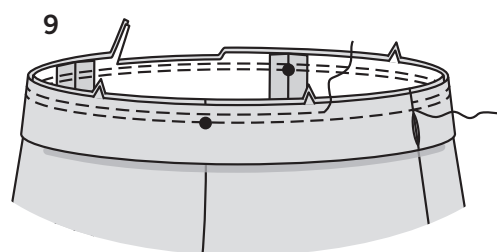
6. Crantez le rentré du dps au-dessous de la poche.
Ouvrez la couture au fer au-dessous du cran.
Pressez la poche vers le devant.
Bâissez à 6 mm du bord supérieur de la poche. Enlevez le bâti après compléter la coulisse.



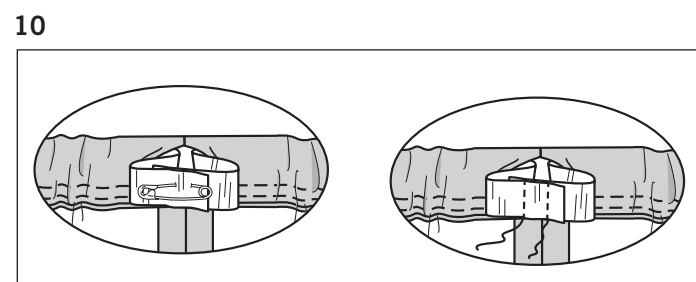
7. Pour empêcher que l'élastique soit coincé sur la valeur de couture au moment de l'enfiler dans la coulisse, utilisez du voile thermocollant ou du point de bâti à la machine pour les fixer sur la coulisse.



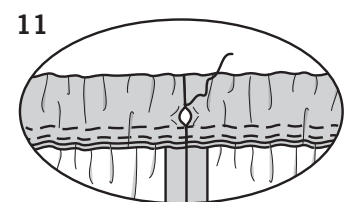
8. Piquez les extrémités de la coulisse (16) ensemble, en laissant une ouverture entre les petits pois.
ENVERS CONTRE ENVERS, pliez la coulisse en deux dans le sens de la longueur. Bâissez les bords non finis ensemble.
Le côté avec ouverture est le dessous de la coulisse.



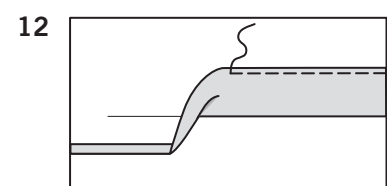
9. Avec le dessous de la coulisse vers vous, épinglez la coulisse sur le bord supérieur du pantalon, en faisant coïncider les milieux, en plaçant les petits pois sur les coutures latérales.
Piquez, puis piquez à 6 mm. Egalisez près de la seconde piqûre.
Pressez la couture vers le pantalon.



10. Coupez un morceau d'élastique pour ajuster le tour de la taille, plus 2.5 cm.
Enfilez l'élastique dans la coulisse.
Superposez les extrémités et fixez-les avec une épingle de sûreté.
Essayez le vêtement et ajustez.
Piquez solidement les extrémités de l'élastique ensemble.



11. Fermez l'ouverture aux points coulés. Distribuez l'ampleur également.
ASTUCE : pour vous assurer que l'élastique ne soit pas tordu au moment de porter le vêtement, piquez à travers toutes les épaisseurs de la coulisse dans le sillon de chaque couture.



12. Relevez l'ourlet sur le bord inférieur du pantalon.
Rentrez au fer 6 mm sur le bord non fini.
Piquez près du bord intérieur pressé.