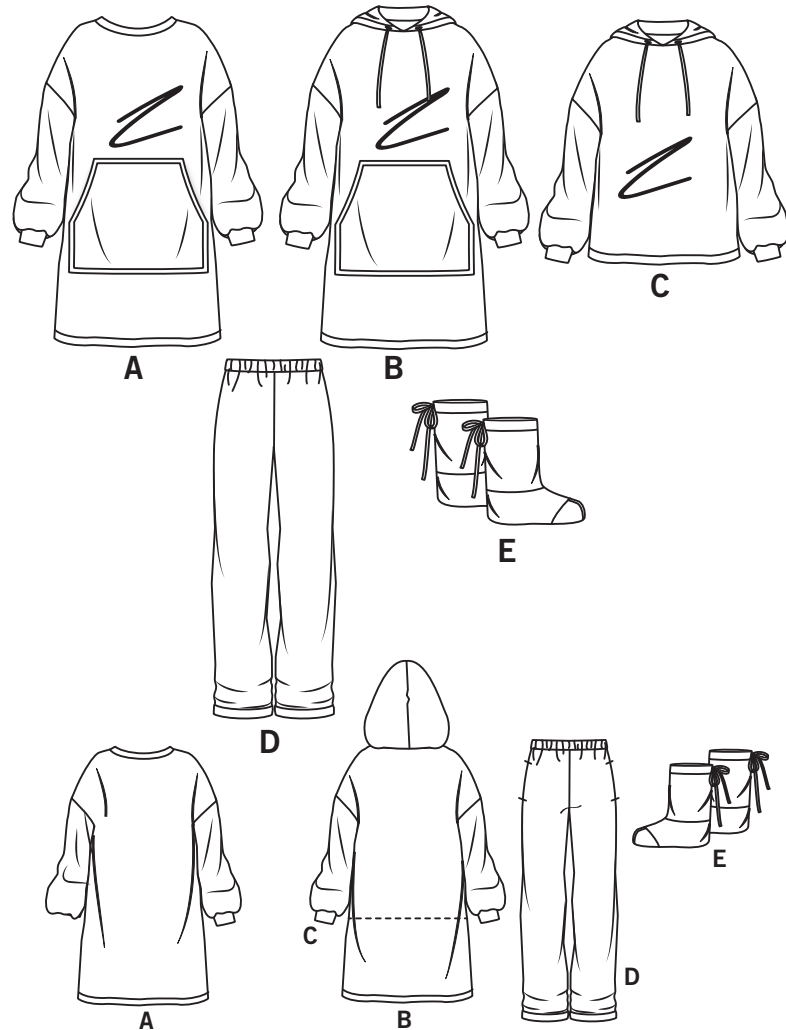
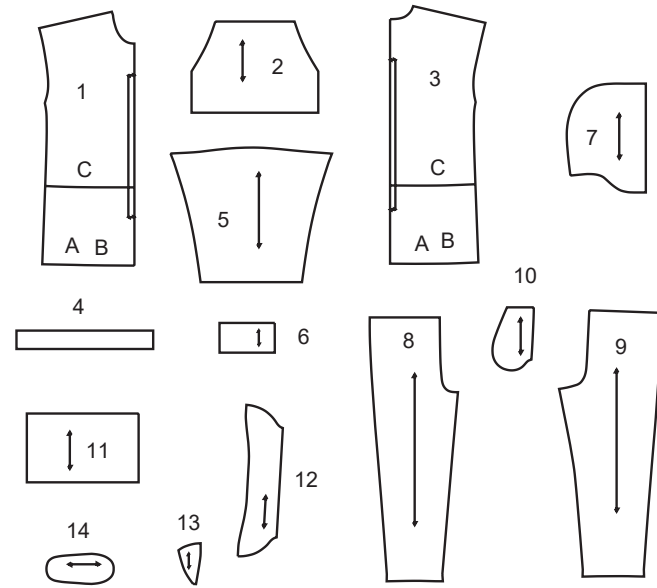


Simplicity®

Merci d'avoir acheté ce patron de Simplicity. Nous avons déployé tous nos efforts pour vous offrir un produit de haute qualité.



14 PIÈCES DE PATRON



- 1 DEVANT - A,B,C
- 2 POCHE - A,B
- 3 DOS - A,B,C
- 4 BANDE D'ENCOLURE - A
- 5 MANCHE - A,B,C
- 6 BANDE DE MANCHE - A,B,C
- 7 CAPUCHE - B,C
- 8 DEVANT - D
- 9 DOS - D
- 10 POCHE - D
- 11 HAUT DE CHAUSSON - E
- 12 CHAUSSON - E
- 13 PIÈCE - E
- 14 SEMELLE - E

SELVAGE (S)= LISIÈRE (S)
 SEL. (S)= LIS.
 FOLD= PLIURE
 SINGLE THICKNESS= SIMPLE ÉPAISSEUR

Tailles Françaises	TP 40-42	P 44-46	M 48-50	G 52-54	TG 56-58	
MESURES DES VÊTEMENTS FINI						
A,B,C Poitrine	130	140	150	160	170	cm
A,B,C Hanches	82.5	92.5	103	113	123	"
Longueur finie du depuis la base du cou:						
A,B Longueur	104	106	107	108	110	cm
C Longueur	68.5	70	71	72.5	73.5	"
D Longueur du Côté	104	106	107	117	127	"
A,B Largeur	135	145	155	165	176	"
C Largeur	127	138	148	158	168	"
D Largeur de la Jambe	43	44.5	45.5	47	48.5	cm

Instructions Générales

Le Patron

- SYMBOLES**
- LIGNE DE SENS - Placez-la sur le droit fil du tissu parallèlement à la lisière.
 - PLACEZ LA LIGNE CONTINUE sur la pliure du tissu.
 - MILIEU DEVANT/DOS du vêtement.
 - CRANS
 - POIS
 - LIGNE DE COUPE
 - LIGNE POUR ALLONGER OU RACCOURCIR

AJUSTEZ SI NÉCESSAIRE
 Faites les rectifications avant de placer le patron sur le tissu.

POUR ALLONGER:
 Coupez le patron entre les lignes pour allonger ou raccourcir. Ecartez le patron uniformément à la distance voulue, rajoutez du papier et maintenez avec du ruban adhésif.

POUR RACCOURCIR:
 Aux lignes pour allonger ou raccourcir, faites un pli régulier pour résorber l'excédent de longueur. Maintenez en place avec du ruban adhésif.

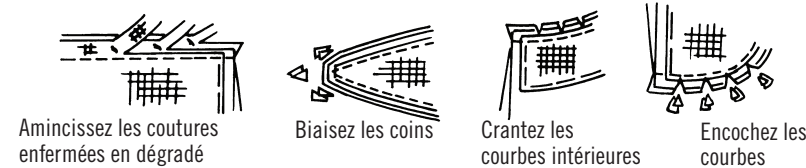
VALEUR DE COUTURE: Sauf indication contraire, elle est de 5/8" (1.5cm) mais elle n'est pas imprimée sur les PATRONS MULTI-TAILLES. MARQUEZ VOTRE TAILLE AVEC UN STYLO à pointe feutre.

Pour les symboles et l'utilisation des PATRONS MULTI-TAILLES, voyez les tableaux figurant sur le patron.

Lorsque les lignes pour allonger ou raccourcir ne sont pas indiquées, faites les rectifications nécessaires au bord inférieur du patron.

Couture

- Cousez le vêtement en suivant les **Instructions de Couture**.
- EPINGLEZ les coutures ou bâtissez-les à la machine en faisant correspondre les crans.
- PIQUEZ des coutures de 5/8" (1.5cm) sauf indication contraire.
- OUVREZ les coutures au fer, sauf indication contraire, en crantant si nécessaire pour que les coutures se reposent bien à plat.
- AMINCISSEZ les coutures pour réduire l'ampleur, comme illustré ci-dessous:



Coupe/Marques

AVANT DE COUPER:
 REPASSEZ les pièces avec un fer sec et tiède. DECATISSEZ en avant préalablement les tissus lavables ou en repassant à la vapeur les tissus non-lavables.

ENCERCLEZ votre plan de coupe.

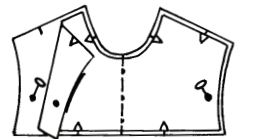
EPINGLEZ le patron sur le tissu comme indiqué sur le plan de coupe.

- POUR DOUBLE ÉPAISSEUR: pliez le tissu ENDROIT CONTRE ENDROIT.
- POUR SIMPLE ÉPAISSEUR: placez le tissu avec l'ENDROIT sur le dessus.
- POUR LES TISSUS PELUCHEUX, A REFLETS OU A MOTIF UNIDIRECTIONNEL, ut ilisez les plans de coupe "avec sens".

APRES AVOIR COUPE:
 Avant de retirer le patron, REPORTEZ toutes les marques sur l'ENVERS du tissu. Marquez aux épingles et à la craie ou avec du papier calque de couturière et la roulette à tracer.

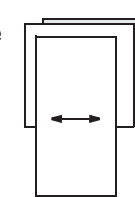
Pour marquer rapidement:

- Entaillez le bord du tissu pour marquer les crans, les extrémités des lignes de pliure et des lignes du milieu.
- Epinglez dans les pois.

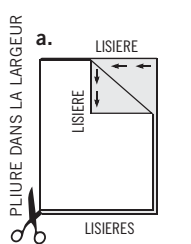


REMARQUES SPECIALES POUR LA COUPE

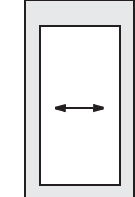
★ Si le plan de coupe montre une pièce dépassant au-delà de la pliure, coupez toutes les pièces à l'exception de celle-ci.



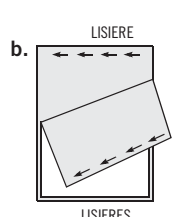
✱ Tracez de petites flèches le long des deux lisières pour indiquer la direction du sens ou du motif. ENDROIT CONTRE ENDROIT, pliez le tissu dans la largeur (sens trame) et coupez le long de la pliure (a).



Ensuite, ouvrez le tissu et, sur simple épaisseur, coupez la pièce qui dépasse sur l'ENDROIT du tissu, dans la position indiquée.



Tournez l'une des épaisseurs de tissu jusqu'à ce que les flèches des deux épaisseurs aillent dans la même direction. Placez les épaisseurs ENDROIT CONTRE ENDROIT (b).



Plans de Coupe

- patron côté imprimé sur le dessous
- patron côté imprimé sur le dessus
- Envers du patron

★ VOYEZ REMARQUES SPECIALES POUR LA COUPE

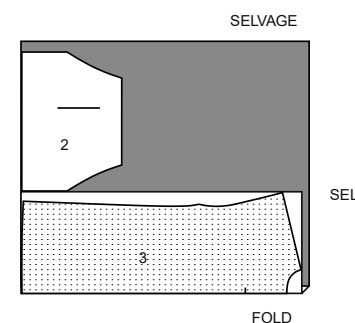
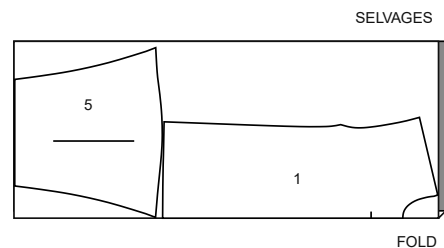
LA POSITION DES PIÈCES PEUT VARIER LÉGEREMENT SELON VOTRE TAILLE DE PATRON

IMPORTANT: POUR DÉCOUPER LES PIÈCES DE PATRON. COUPEZ LE LONG DE LA LIGNE DE LA TAILLE AMÉRICAINA CORRESPONDANT À VOTRE TAILLE.

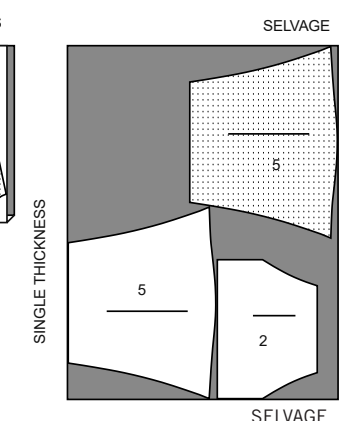
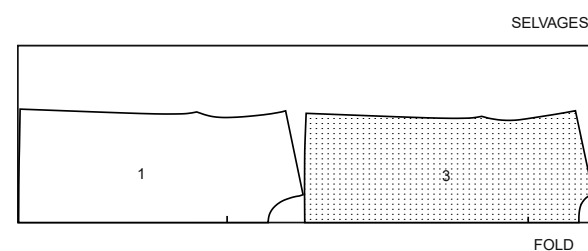
A CAPUCHE

UTILISEZ LES PIÈCES 1 2 3 5

58" 60" (150CM) AVEC SENS TAILLES TP P



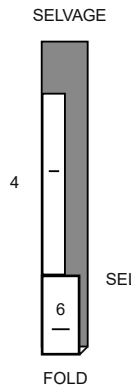
58" 60" (150CM) AVEC SENS TAILLES M G TG



BANDE D'ENCOLURE ET BANDE DE MANCHE CONTRASTANTES (TRICOT À CÔTES)

UTILISEZ LES PIÈCES 4 6

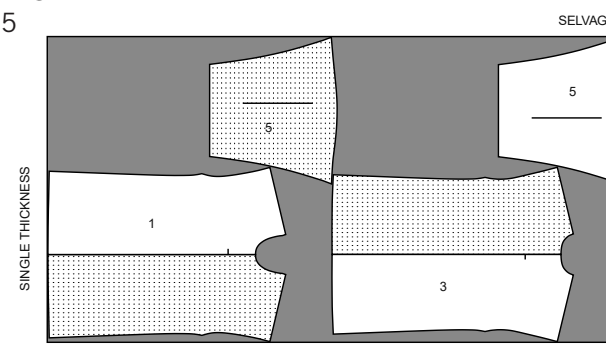
58" 60" (150CM) AVEC SENS TOUTES LES TAILLES



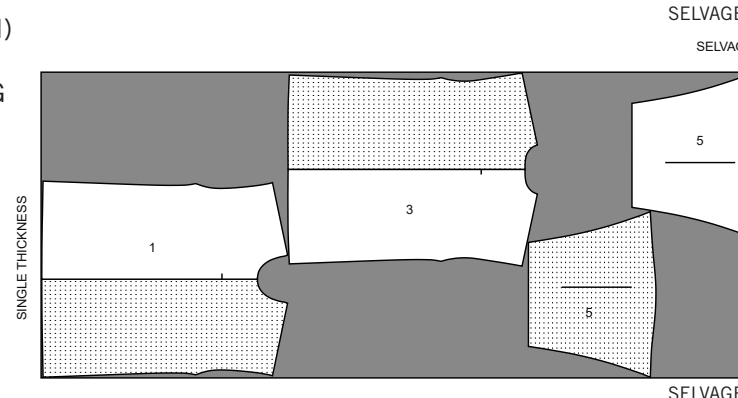
DOUBLURE CONTRASTANTE

UTILISEZ LES PIÈCES 1 3 5

58" 60" (150CM) AVEC SENS TAILLES TP P



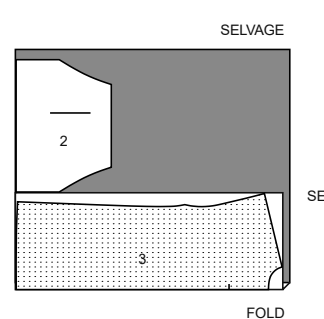
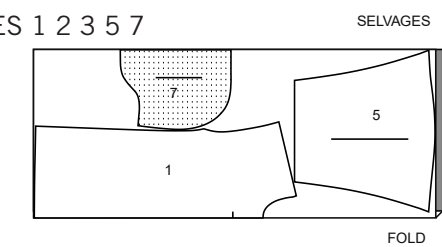
58" 60" (150CM) AVEC SENS TAILLES M G TG



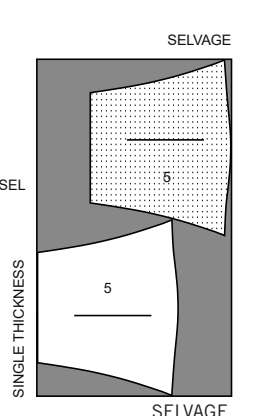
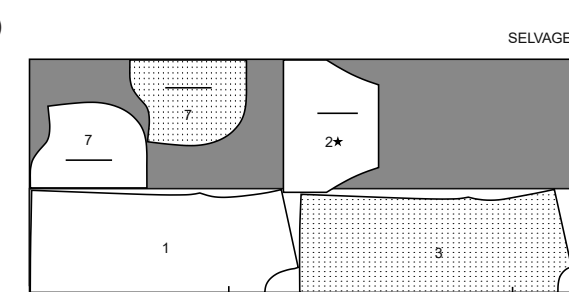
B CAPUCHE

UTILISEZ LES PIÈCES 1 2 3 5 7

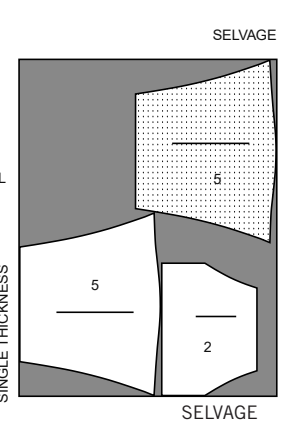
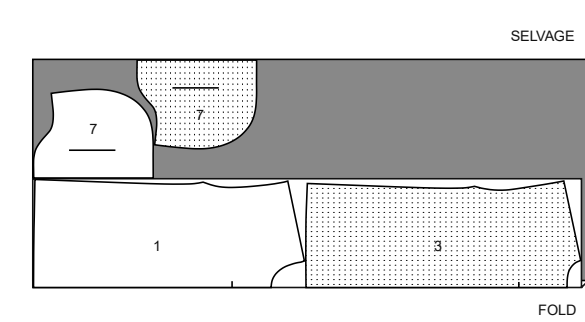
58" 60" (150CM) AVEC SENS TAILLES TP P



58" 60" (150CM) AVEC SENS TAILLES M G



58" 60" (150CM) AVEC SENS TAILLE TG



SUITE DU PLAN DE COUPE PAGE 2

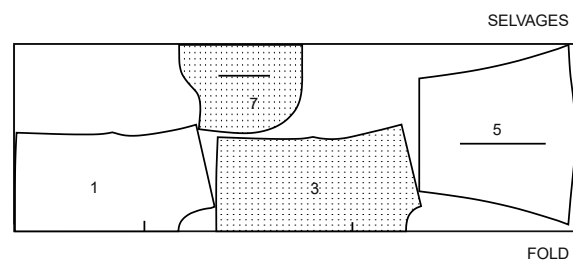
S9456

2 / 4

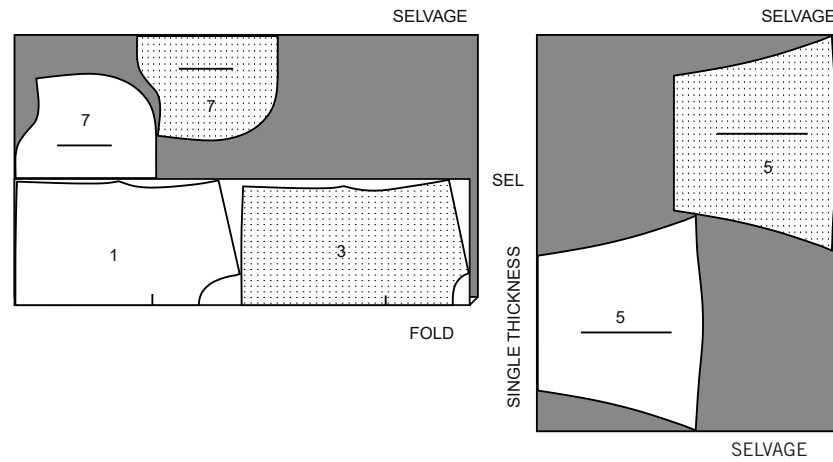
C CAPUCHE

UTILISEZ LES PIÈCES 1 3 5 7

58" 60" (150CM)
AVEC SENS
TAILLES TP P



58" 60" (150CM)
AVEC SENS
TAILLES M G TG

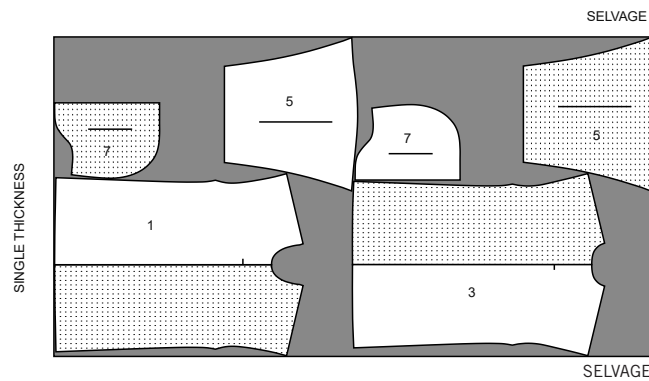


NOTE : LA LIGNE DISCONTINUE DANS LES PLANS DE COUPE DU PATRON INDIQUE LA LIGNE DE COUPE POUR LE MODÈLE LE PLUS COURT.

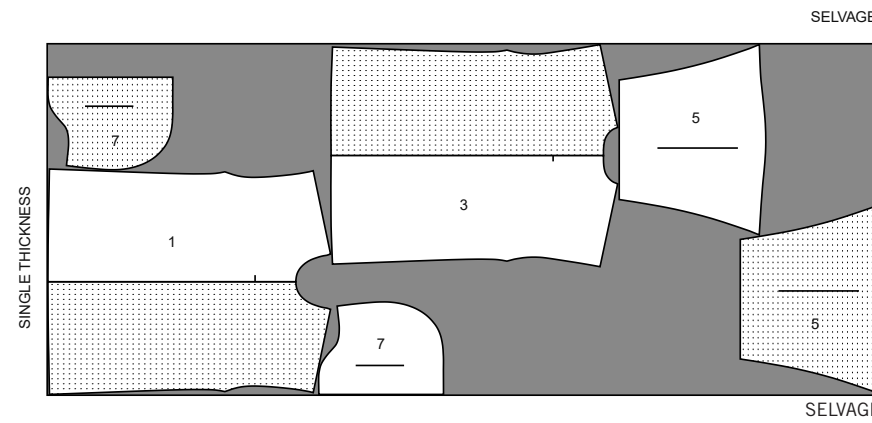
B,C DOUBLURE CONTRASTANTE

UTILISEZ LES PIÈCES 1 3 5 7

58" 60" (150CM)
AVEC SENS
TAILLES TP P



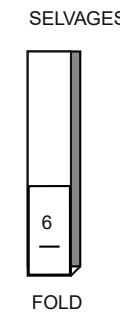
58" 60" (150CM)
AVEC SENS
TAILLES M G TG



BANDE DE MANCHE CONTRASTANTE (TRICOT À CÔTES)

UTILISEZ LA PIÈCE 6

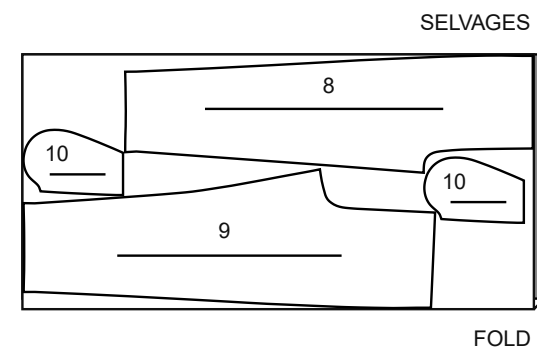
58" 60" (150CM)
AVEC SENS
TOUTES LES TAILLES



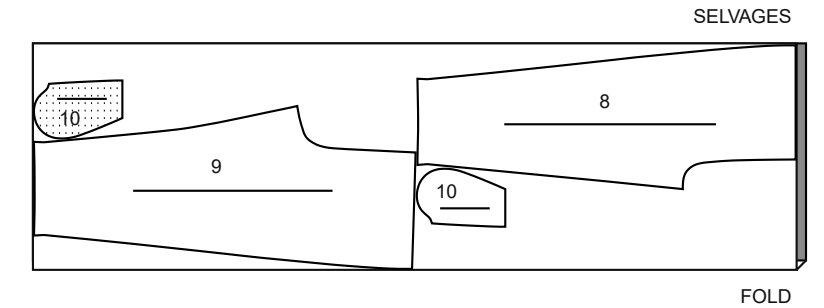
D PANTALON

UTILISEZ LES PIÈCES 8 9 10

58" 60" (150CM)
AVEC SENS
TAILLE TP



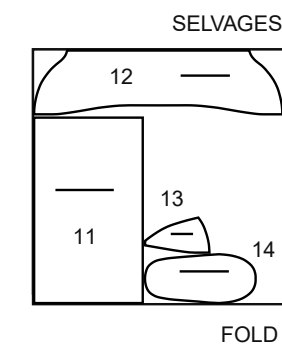
58" 60" (150CM)
AVEC SENS
TAILLES P M G TG



E CHAUSSON

UTILISEZ LES PIÈCES 11 12 13 14

58" 60" (150CM)
AVEC SENS
TOUTES LES TAILLES

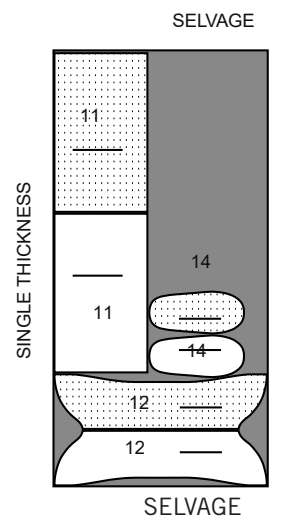


DOUBLURE CONTRASTANTE

UTILISEZ LES PIÈCES 11 12 14

58" 60" (150CM)
AVEC SENS

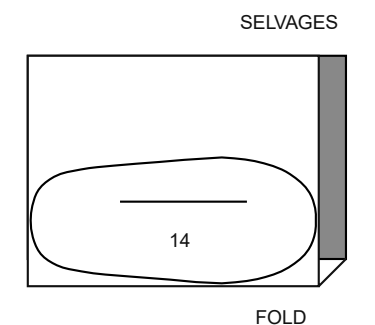
TOUTES LES TAILLES



ENTOILAGE

UTILISEZ LA PIÈCE 14

20" A 25" (51CM A 64CM)
ENTOILAGE THERMOCOLLANT LÉGER
TOUTES LES TAILLES



Instructions de Couture

CODE **ENDROIT** **ENVERS** **ENTOILAGE** **DOUBLURE**

Lisez les **Instructions Générales** à la page 1 avant de commencer.

SIMPLEMENT LES MEILLEURS TECHNIQUES DE COUTURE POUR DES TRICOTS

- Utilisez une aiguille à pointe bille ou stretch. Piquez au point zigzag étroit ou au point stretch.
- Utilisez une aiguille double à machine à coudre pour un ourlet piqué double.

POUR LA SURJETEUSE

- Une surjeteuse peut s'utiliser toute seule ou comme le complément de votre machine à coudre conventionnelle.
- Les surjeteuses coupent et finissent les bords à mesure qu'elles effectuent la couture, tout dans une seule opération. Cependant, il est TRES important de vérifier l'ajustage avant de faire les coutures.
- En utilisant du fil en couleur assortie, bâtissez les coutures et essayez le vêtement. S'il n'est pas nécessaire ajuster, surjeter les coutures le long du bâti.
- La surjeteuse à trois fils est idéale pour les coutures plus importantes comme celles d'épaule, latérales, de dessous de bras et de manche.
- A cause de la tension exercée sur les coutures, comme celles d'entrejambe et des emmanchures, le point de surjeteuse à 4 fils est le meilleur...OU, utilisez un point de surjeteuse à 3 fils, et piquez le long de la couture à la machine conventionnelle pour renforcer.
- Le point de surjeteuse à 2 ou 3 fils est une finition parfaite pour les bords des parementures, des ourlets et des valeurs de couture.

SIMPLEMENT LES MEILLEURES TECHNIQUES DE COUTURE POUR DU TISSU POLAIRE

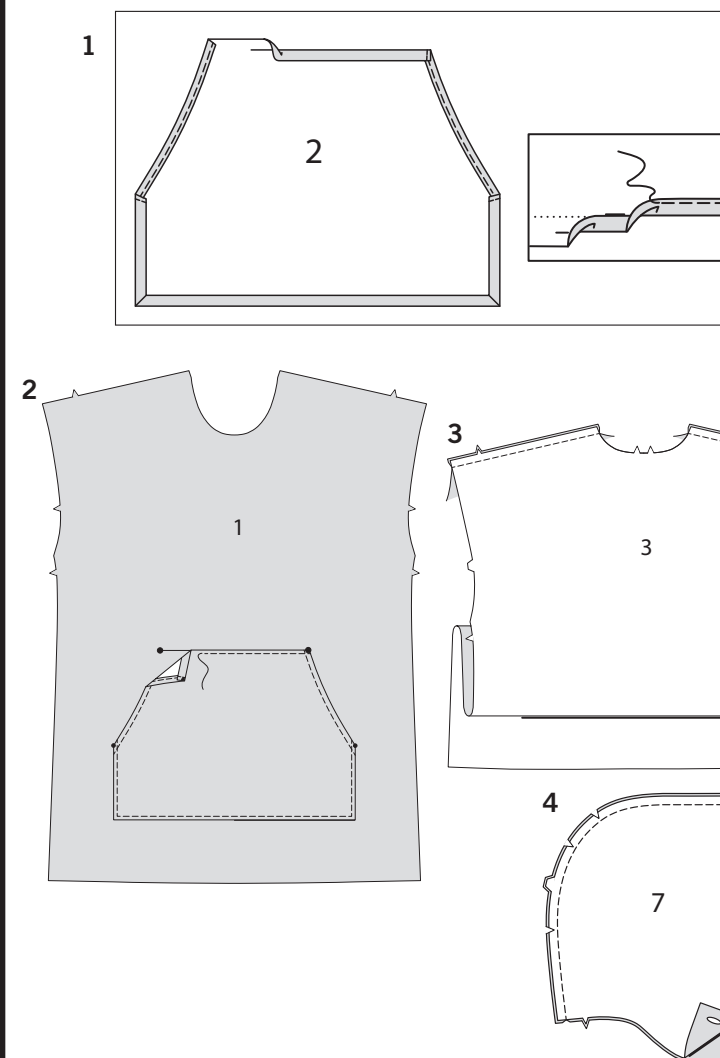
- Le polaire est un tissu résistant, difficile à percer ou arracher, ne s'effiloche ni ne bouloche.
- Comme les bords coupés ne s'effilochent pas, les bords intérieurs des coutures, parementures et ourlets peuvent rester sans finir.
- Pour épingler les pièces ensemble, utilisez des épingles longues... celles à tête de verre sont les meilleures car les épingles courtes se perdent dans le tissu.
- Au moment de piquer, essayez en faisant des points zigzag étroits, en ajustant la largeur et la longueur pour la sorte de polaire que vous êtes en train d'utiliser. Essayez toujours d'abord sur quelques morceaux et gardez-les pour une référence ultérieure.
- Cousez lente et soigneusement la première fois que vous piquez une couture parce que les points sont difficiles à défaire.
- Pour empêcher que les coutures d'épaule se déforment, épinglez le centre du ruban d'ourlet, de l'élastique transparent ou du galon croisé le long de la ligne de couture sur les bords de l'épaule du devant, puis piquez les coutures d'épaule.
- Au moment de coudre autour des parties avec forme, cousez lentement en veillant à ne pas étirer le polaire au fur et à mesure que la griffe entraîne le tissu.
- Pressez aux doigts ou appliquez de la vapeur à une température basse en utilisant une pattemouille.
- Vous pouvez aussi couper les bords non finis avec des ciseaux zigzag.
- Piquez les ourlets en place à 6 mm du bord non fini.

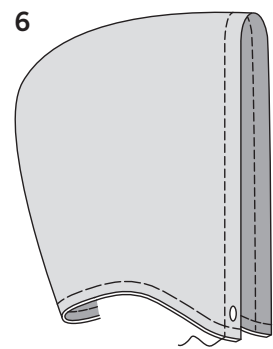
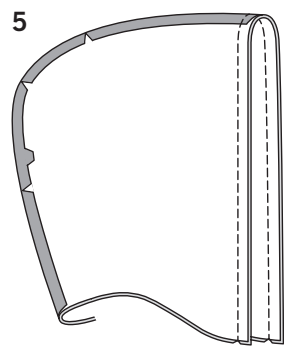
LES PIÈCES DU PATRON SERONT IDENTIFIÉES PAR DES NUMÉROS LA PREMIÈRE FOIS QU'ELLES SERONT UTILISÉES.

PIQUEZ LES COUTURES ENDROIT CONTRE ENDROIT, SAUF INDIQUÉ DIFFÉREMMENT.

MODÈLES A, B, C

- MODÈLES A, B** – rentrez au fer la valeur de couture de l'ourlet sur le bord arrondi de la poche (2). Pour former un ourlet étroit, rentrez vers le bas le bord non fini pour rejoindre le pli. Pressez. Piquez l'ourlet sur place. Rentrez au fer 1.5 cm sur les bords non finis de la poche.
- Sur l'ENDROIT, épinglez la poche sur le devant (1), en plaçant le bord pressé le long de la ligne de poche, en faisant coïncider le grand pois et le petit pois. Piquez près du bord supérieur, inférieur et latéral.
- MODÈLES A, B, C** – ENDROIT CONTRE ENDROIT, piquez le devant et le dos (3) sur les coutures d'épaule.
- MODÈLES B, C** – faites les boutonnieres sur les marques de la capuche (7). ENDROIT CONTRE ENDROIT, piquez la couture milieu dos des pièces de la capuche, en faisant coïncider les encoches. Egalisez la couture. Crantez les courbes.





5. Piquez la couture du milieu dos des pièces de la doublure de capuche.
ENDROIT CONTRE ENDROIT, épinglez la doublure sur la capuche, ayant les bords non finis au même niveau. Piquez le long du bord du devant. Egalisez la couture.

6. Retournez la doublure vers l'INTERIEUR, pressez.
Sur l'ENDROIT, surpiquez 2.5 cm sur le bord fini, en formant la coulisse. Bâissez les bords non finis ensemble.

7. Sur l'ENDROIT, épinglez le côté DROIT de la capuche sur le bord de l'encolure, en faisant coïncider les encoches et les grands pois, en plaçant les petits pois sur les coutures d'épaule. Bâissez.

8. MODÈLE A – piquez la couture du milieu dos de la bande d'encolure (4).
Pliez la bande en deux dans le sens de la longueur, ENVERS CONTRE ENVERS ; pressez. Epinglez.

9. Sur l'ENDROIT, épinglez la bande sur le bord de l'encolure ayant les bords non finis au même niveau, en faisant coïncider les milieux, en plaçant les petits pois sur les coutures d'épaule. Bâissez, en étirant la bande pour ajuster.

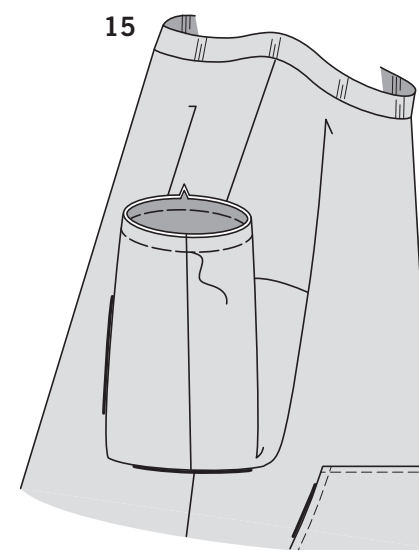
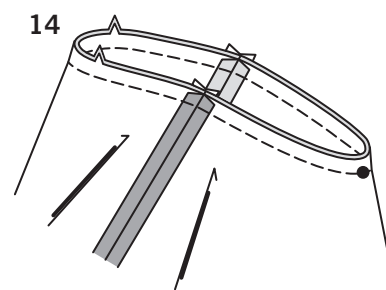
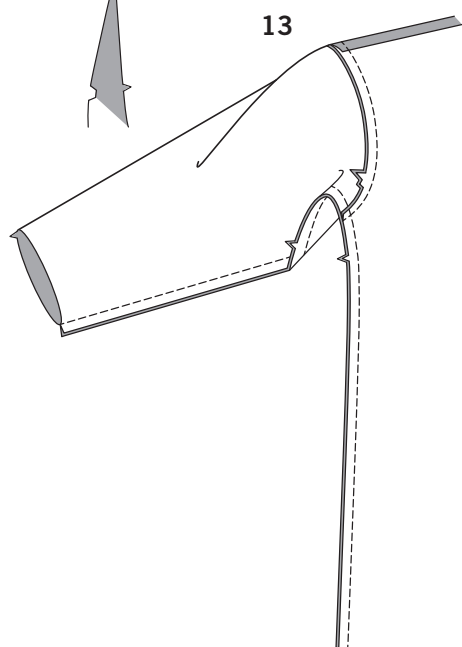
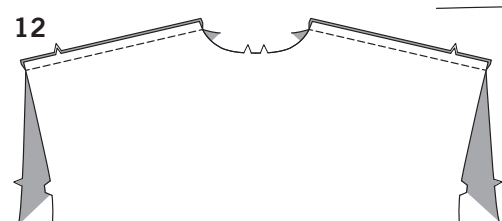
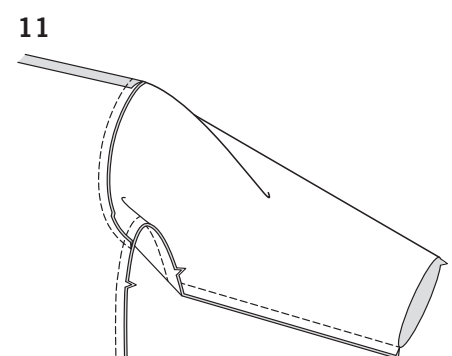
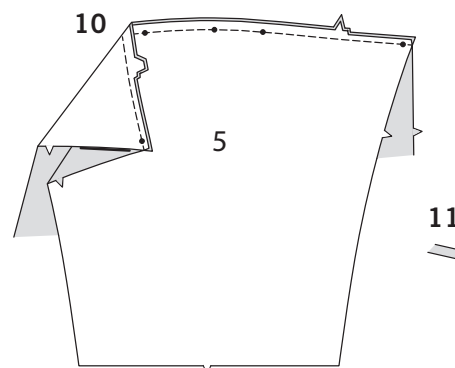
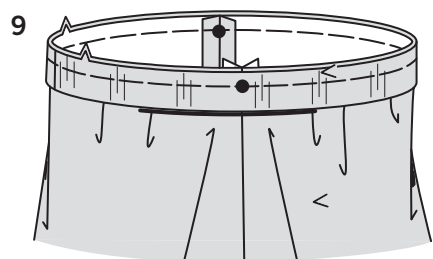
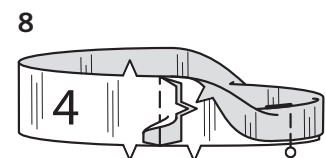
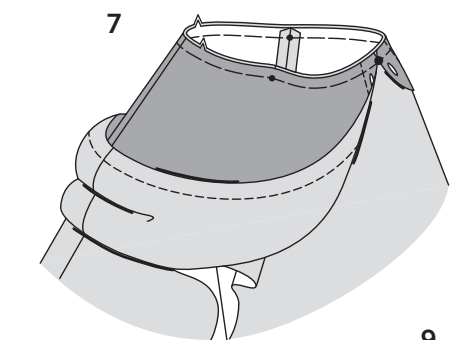
CONTINUEZ COMME SUIT POUR LES MODÈLES A, B, C

10. ENDROIT CONTRE ENDROIT, épinglez la manche (5) sur le bord de l'emmanchure avec le petit pois du milieu sur la couture d'épaule, en faisant coïncider les encoches et les petits pois restants. Piquez, puis piquez à 3 mm de la première piqûre. Egalisez la couture au-dessous des encoches près de la piqûre. Pressez la couture vers la manche.

11. Piquez le devant et le dos sur toute la couture de dessous de bras, en faisant coïncider les coutures d'emmanchure et les encoches.

12. ENDROIT CONTRE ENDROIT, piquez les coutures d'épaule des pièces de la doublure devant et dos.

13. Piquez la manche sur le bord de l'emmanchure comme décrit pour le vêtement.
Piquez le devant et le dos sur toute la couture de dessous de bras, en faisant coïncider les coutures d'emmanchure et les encoches.



14. ENDROIT CONTRE ENDROIT, épinglez la doublure et le vêtement sur le bord de l'encolure (par-dessus la capuche OU la bande d'encolure) en faisant coïncider les encoches. Piquez le bord de l'encolure. Egalisez la couture.

15. Retournez la doublure vers l'INTERIEUR, pressez. Bâissez les bords de la manche ensemble.

16. ENDROIT CONTRE ENDROIT, piquez les extrémités à double encoche de la bande de manche (6) ensemble.

17. Pliez la bande en deux, ENVERS CONTRE ENVERS et ayant les bords non finis au même niveau ; pressez. Bâissez les bords non finis ensemble.

18. Sur l'ENDROIT, épinglez la bande sur le bord inférieur de la manche, en faisant coïncider les coutures et ayant les bords non finis au même niveau. Piquez, en étirant la bande pour ajuster, puis piquez à 6 mm de la première piqûre à l'intérieure de la valeur de couture. Egalisez près de la seconde piqûre. Enlevez le bâti. Pressez la couture vers le vêtement, en pressant la bande vers l'extérieur.

19. Relevez l'ourlet à fer sur le bord inférieur du vêtement. Rentrez au fer 6 mm sur le bord non fini. Piquez près du bord intérieur pressé, en prenant le bord non fini de la doublure sur l'INTERIEUR.

20. Coupez un morceau de galon croisé de 157 cm de longueur. Enfilez une extrémité de l'attache dans les ouvertures de la coulisse de capuche, ayant les extrémités étendues également. Nouez les extrémités.

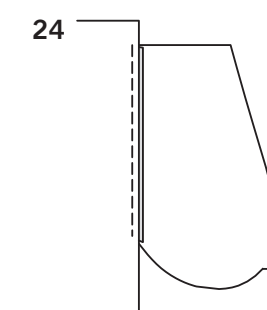
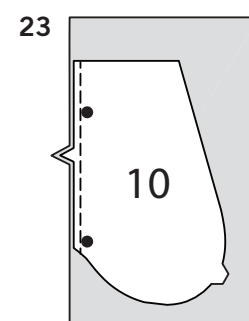
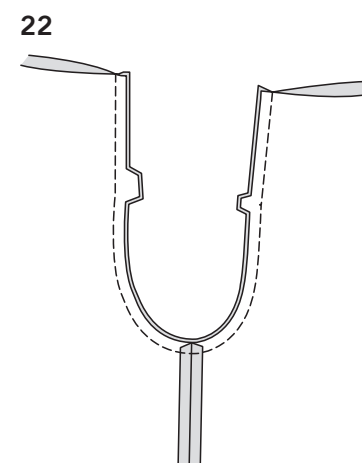
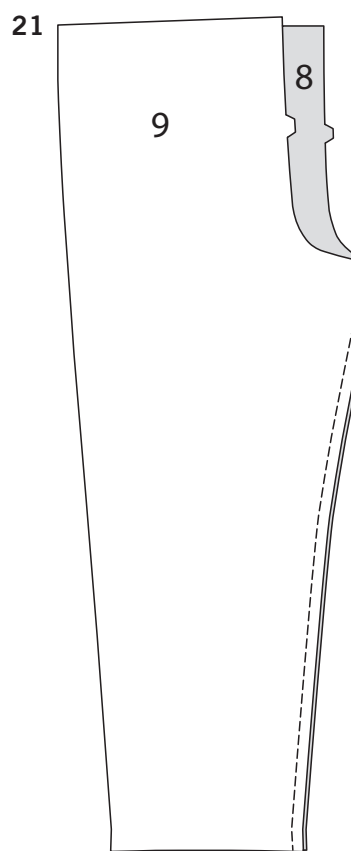
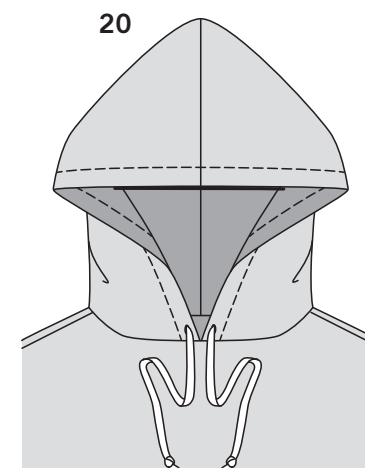
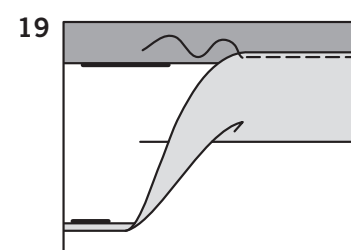
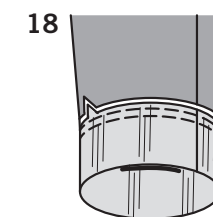
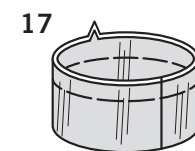
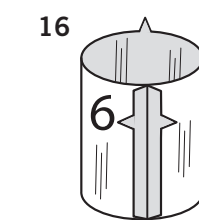
MODÈLE D

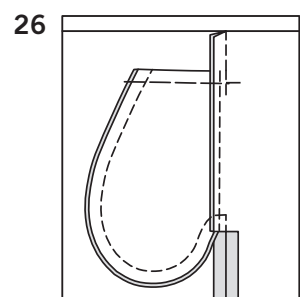
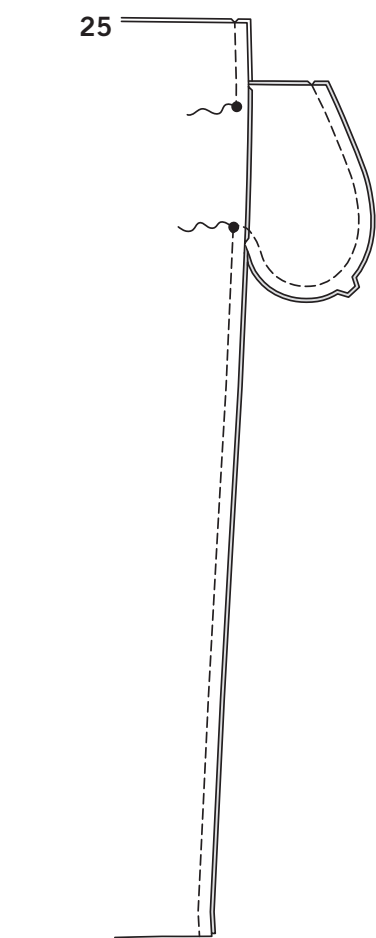
21. Piquez le devant (8) et le dos (9) sur les coutures intérieures de la jambe.

22. ENDROIT CONTRE ENDROIT, épinglez la couture du milieu, en faisant coïncider les coutures intérieures de la jambe et les encoches. Piquez.
Pour renforcer la couture, piquez de nouveau par-dessus la piqûre précédente.

23. Posez les poches sur les bords latéraux du devant et dos comme suit: ENDROIT CONTRE ENDROIT, épinglez la poche (10) sur le vêtement, en faisant coïncider les grands pois, ayant les bords non finis au même niveau. Piquez en couture de 1 cm.

24. Pressez la couture vers la poche, en pressant la poche vers l'extérieur.





25. Epinglez le devant et le dos sur les coutures latérales, en faisant coïncider les grands pois. Piquez les coutures latérales, en laissant une ouverture entre les grands pois. Piquez les bords de la poche ensemble depuis la couture latérale jusqu'au bord supérieur.

26. Crantez la valeur de couture du vêtement dos vers la piqûre sur l'extrémité inférieure de la poche. Ouvrez la couture au fer au-dessous du cran. Pressez la poche vers le devant. Bâissez le bord supérieur.

27. Pressez 3.5 cm sur le bord supérieur vers l'INTERIEUR, en formant la coulisse. Rentez au fer 6 mm sur le bord non fini. Piquez près du bord inférieur de la coulisse, en laissant une ouverture pour enfiler l'élastique.

28. Coupez un morceau d'élastique pour ajuster le tour de la taille, plus 2.5 cm. Enfilez l'élastique dans la coulisse.

29. Superposez les extrémités et fixez-les avec une épingle de sûreté. Essayez le vêtement et ajustez. Piquez fermement les extrémités de l'élastique ensemble.

30. Piquez l'ouverture fermée. Distribuez l'ampleur également. **ASTUCE** – pour vous assurer que l'élastique ne soit pas tordu au moment de porter le vêtement, piquez à travers toutes les épaisseurs de la coulisse dans le sillon de chaque couture.

31. Relevez l'ourlet au fer sur le bord inférieur du pantalon. Rentez au fer 6 mm sur le bord non fini. Piquez près du bord intérieur pressé.

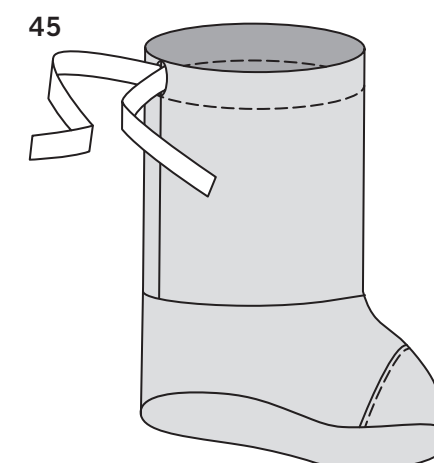
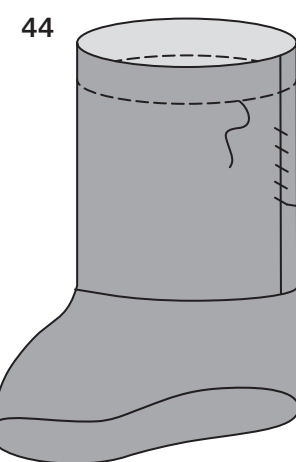
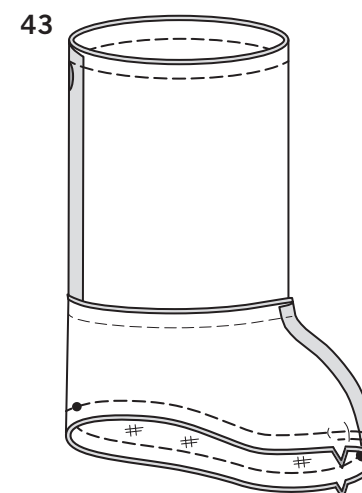
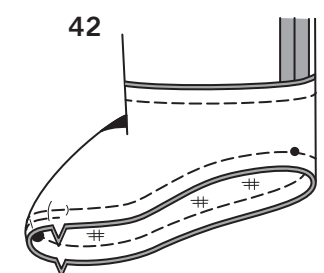
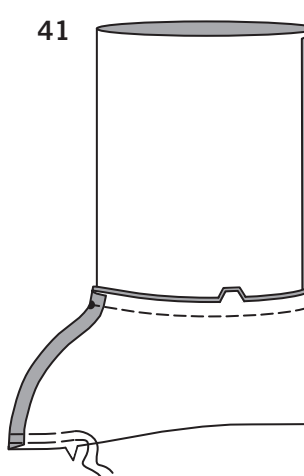
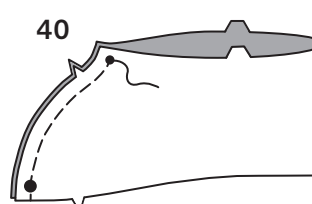
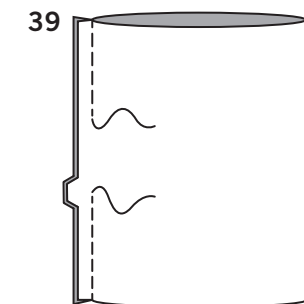
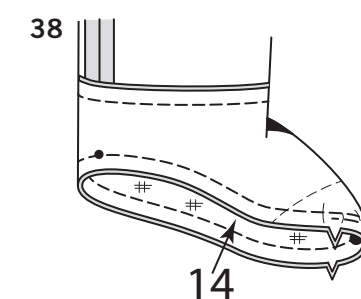
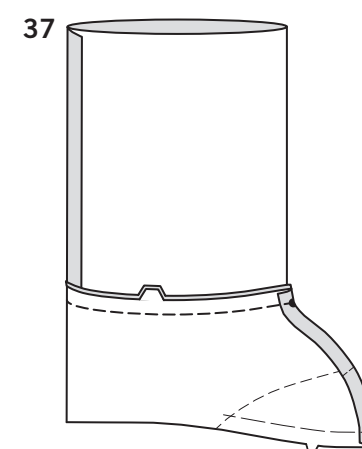
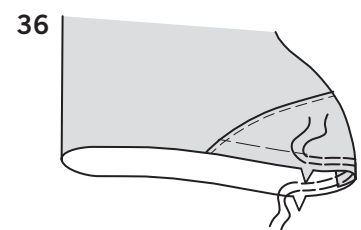
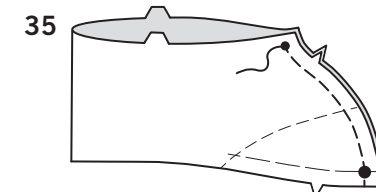
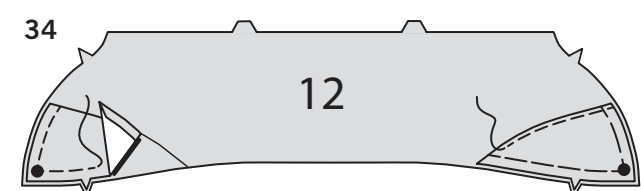
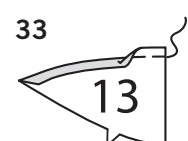
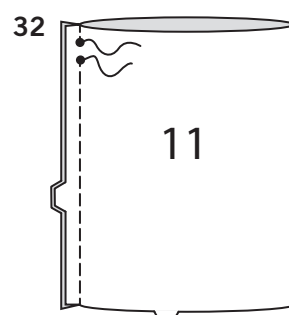
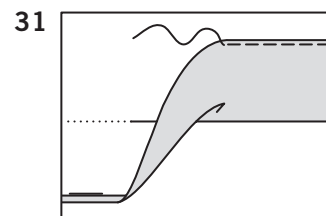
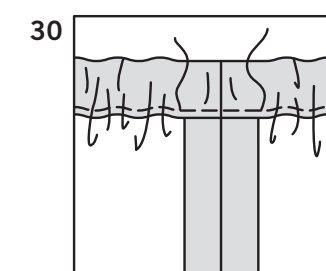
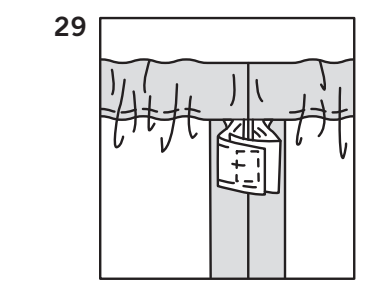
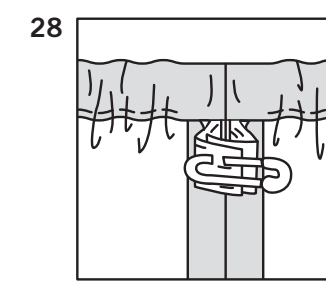
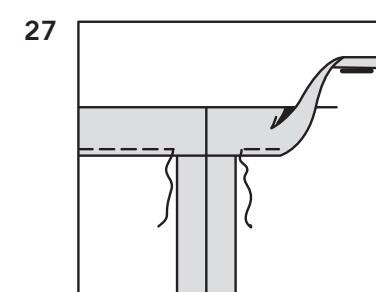
MODÈLE E

NOTE : Pour éliminer la grosseur une fois piqué, coupez toutes les coutures si vous le désirez. .

32. ENDROIT CONTRE ENDROIT, piquez la couture du milieu dos du haut du chausson (11) en laissant une ouverture entre les petits pois. Piquez au point arrière sur les petits pois pour renforcer la couture. Ouvrez la couture au fer.

33. Bâissez à la machine à 1 cm le long du bord arrondi sans marque de la pièce (13). Rentez au fer le bord non fini le long du bâti.

34. Sur l'ENDROIT, épinglez la pièce sur les pièces du chausson (12), ayant le bord pressé le long des lignes d'emplacement. Bâissez. Piquez près du bord pressé. Bâissez les bords non finis ensemble.



35. Piquez la couture du milieu devant du chausson en arrêtant aux petits pois. Piquez au point arrière sur le pois pour renforcer la couture.

36. Pour soutenir le devant du chausson entre les encoches, piquez sur la ligne de couture et à 6 mm à l'INTERIEUR de la ligne de couture, à grands points.

37. ENDROIT CONTRE ENDROIT, épinglez le haut sur le chausson en faisant coïncider les encoches et les petits pois. Bâissez. Piquez. Pressez la couture vers le haut.

38. Epinglez l'entoilage sur l'ENVERS des pièces de la semelle (14). Faites adhérer l'entoilage en place en suivant la notice d'utilisation. ENDROIT CONTRE ENDROIT épinglez la semelle sur le bord inférieur du chausson, en faisant coïncider le petit pois et le grand pois, en tirant sur le fauil pour ajuster la courbe, en crantant vers le bâti si nécessaire. Bâissez. Piquez la couture sur le fauil. Egalisez la couture.

39. ENDROIT CONTRE ENDROIT, piquez la couture du milieu dos de la doublure haut du chausson, en laissant une ouverture assez grande pour retourner. Piquez au point arrière pour renforcer la couture. Ouvrez la couture au fer.

40. Piquez la couture du milieu devant de la doublure de chausson en arrêtant au petit pois. Piquez au point arrière.

41. Soutenez la doublure de chausson comme décrit pour le chausson. ENDROIT CONTRE ENDROIT, épinglez la doublure de haut sur la doublure de chausson en faisant coïncider les encoches et les petits pois. Bâissez. Piquez. Pressez la couture vers le haut.

42. ENDROIT CONTRE ENDROIT, épinglez la semelle sur le bord inférieur de la doublure de chausson, en faisant coïncider le petit pois et le grand pois, en tirant sur le fauil pour ajuster la courbe. Bâissez. Piquez la couture sur le fauil. Egalisez.

43. ENDROIT CONTRE ENDROIT, épinglez la doublure de chausson sur le chausson le long du bord supérieur. Piquez. Egalisez la couture.

44. Retournez le chausson à l'ENDROIT à travers l'ouverture. Pressez. Sur l'ENVERS, fermez l'ouverture aux points coulés. Sur l'ENDROIT, piquez sur la ligne de piqûre, en formant la coulisse.

45. Coupez deux morceaux de galon croisé de 121.92 cm de longueur chacun. Enfilez un bout du galon dans l'ouverture de la coulisse en l'introduisant et le sortant par l'autre ouverture, ayant les bouts étendus uniformément au dos. Formez un nœud avec le galon croisé au moment de porter.