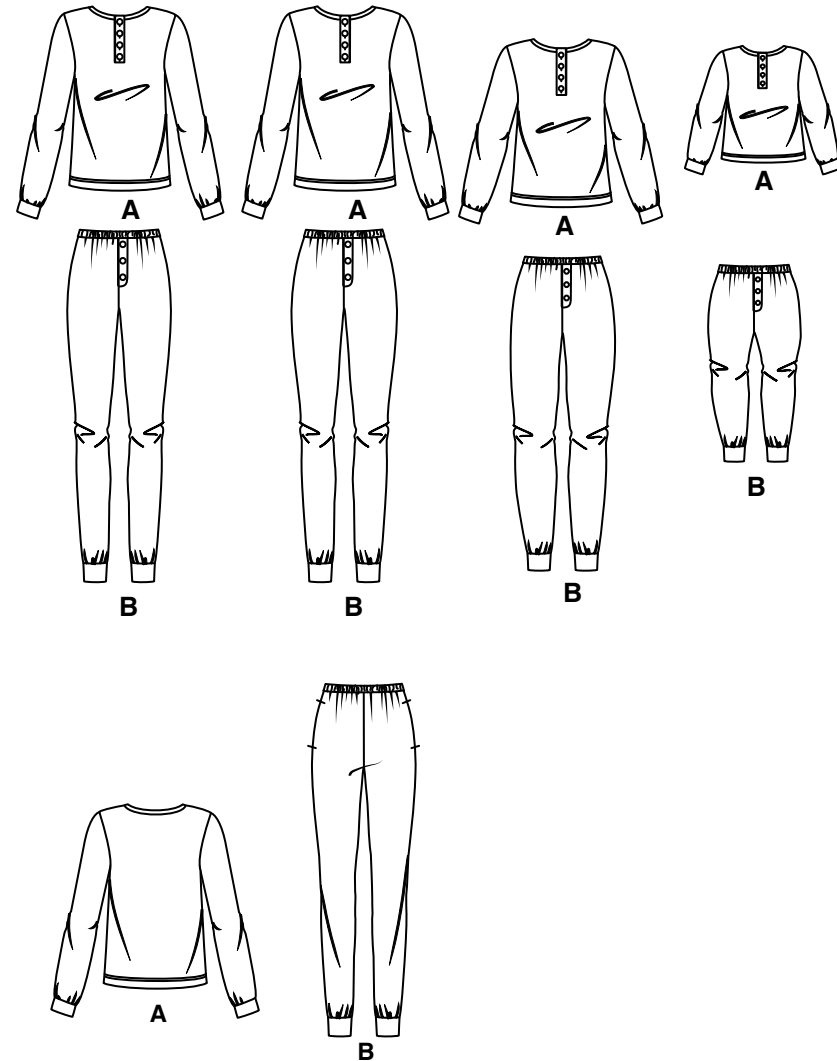
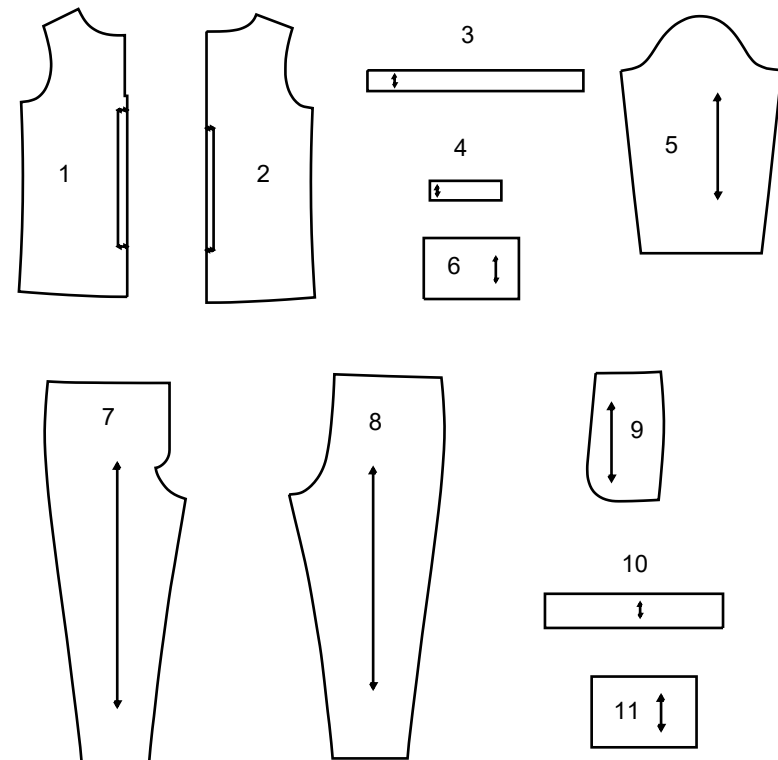


# Simplicity®

Merci d'avoir acheté ce patron de Simplicity. Nous avons déployé tous nos efforts pour vous offrir un produit de haute qualité.



11 PIÈCES DE PATRON



- 1 DEVANT - A
- 2 DOS - A
- 3 BANDE D'ENCOLURE - A
- 4 PATTE DE FERMETURE DEVANT - A
- 5 MANCHE - A
- 6 BANDE DE MANCHE - A
- 7 DEVANT - B
- 8 DOS - B
- 9 POCHE - B
- 10 COULISSE - B
- 11 BANDE DE JAMBE - B

SELVAGE (S)= LISIÈRE (S)  
SEL. (S)= LIS.  
FOLD= PLIURE

## Instructions Générales

### Le Patron

- SYMBÔLES**
- LIGNE DE SENS - Placez la sur le droit fil du tissu parallèlement à la lisière.
  - PLACEZ LA LIGNE CONTINUE sur la pliure du tissu.
  - MILIEU DEVANT/DOS du vêtement.
  - CRANS
  - POIS
  - LIGNE DE COUPE
  - LIGNE POUR ALLONGER OU RACCOURCIR

**AJUSTEZ SI NÉCESSAIRE**  
Faites les rectifications avant de placer le patron sur le tissu.

**POUR ALLONGER:**  
Coupez le patron entre les lignes pour allonger ou raccourcir. Ecartez le patron uniformément à la distance voulue, rajoutez du papier et maintenez avec du ruban adhésif.

**POUR RACCOURCIR:**  
Aux lignes pour allonger ou raccourcir, faites un pli régulier pour résorber l'excédent de longueur. Maintenez en place avec du ruban adhésif.

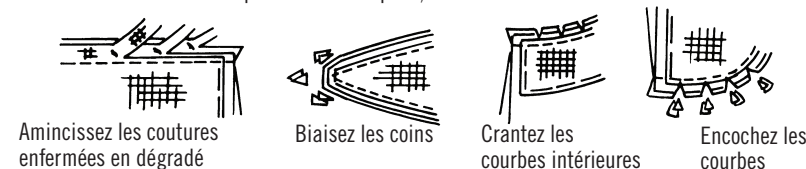
**VALEUR DE COUTURE:** Sauf indication contraire, elle est de 5/8" (1.5cm) mais elle n'est pas imprimée sur les PATRONS MULTI-TAILLES. MARQUEZ VOTRE TAILLE AVEC UN STYLO à pointe feutre.

Pour les symboles et l'utilisation des PATRONS MULTI-TAILLES, voyez les tableaux figurant sur le patron.

Lorsque les lignes pour allonger ou raccourcir ne sont pas indiquées, faites les rectifications nécessaires au bord inférieur du patron.

### Couture

- Cousez le vêtement en suivant les **Instructions de Couture**.
- EPINGLEZ les coutures ou bâtissez-les à la machine en faisant correspondre les crans.
- PIQUEZ des coutures de 5/8" (1.5cm) sauf indication contraire.
- OUVREZ les coutures au fer, sauf indication contraire, en crantant si nécessaire pour que les coutures se reposent bien à plat.
- AMINCISSEZ les coutures pour réduire l'ampleur, comme illustré ci-dessous:



### Coupe/Marques

**AVANT DE COUPER:**  
REPASSEZ les pièces avec un fer sec et tiède. DECATISSEZ en lavant préalablement les tissus lavables ou en repassant à la vapeur les tissus non-lavables.

ENCERCLEZ votre plan de coupe.

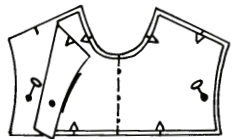
EPINGLEZ le patron sur le tissu comme indiqué sur le plan de coupe.

- POUR DOUBLE EPAISSEUR: pliez le tissu ENDROIT CONTRE ENDROIT.
- POUR SIMPLE EPAISSEUR: placez le tissu avec l'ENDROIT sur le dessus.
- POUR LES TISSUS PELUCHEUX, A REFLETS OU A MOTIF UNIDIRECTIONNEL, ut ilisez les plans de coupe "avec sens".

**APRES AVOIR COUPE:**  
Avant de retirer le patron, REPORTEZ toutes les marques sur l'ENVERS du tissu. Marquez aux épingles et à la craie ou avec du papier calque de couturière et la roulette à tracer.

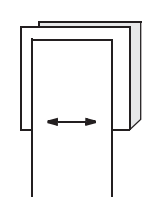
**Pour marquer rapidement:**

- Entaillez le bord du tissu pour marquer les crans, les extrémités des lignes de pliure et des lignes du milieu.
- Epinglez dans les pois.

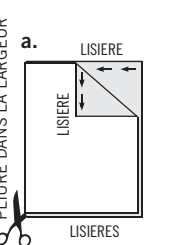


### REMARQUES SPECIALES POUR LA COUPE

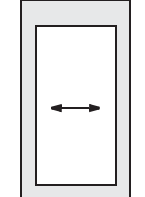
★ Si le plan de coupe montre une pièce dépassant au-delà de la pliure, coupez toutes les pièces à l'exception de celle-ci.



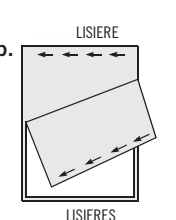
✱ Tracez de petites flèches le long des deux lisières pour indiquer la direction du sens ou du motif. ENDROIT CONTRE ENDROIT, pliez le tissu dans la largeur (sens trame) et coupez le long de la pliure (a).



Ensuite, ouvrez le tissu et, sur simple épaisseur, coupez la pièce qui dépasse sur l'ENDROIT du tissu, dans la position indiquée.



Tournez l'une des épaisseurs de tissu jusqu'à ce que les flèches des deux épaisseurs aillent dans la même direction. Placez les épaisseurs ENDROIT CONTRE ENDROIT (b).



## Plans de Coupe

- patron côté imprimé sur le dessous
- Envers du patron
- patron côté imprimé sur le dessus

★ VOYEZ REMARQUES SPECIALES POUR LA COUPE

LA POSITION DES PIÈCES PEUT VARIER LÉGEREMENT SELON VOTRE TAILLE DE PATRON

**IMPORTANT:** POUR DÉCOUPER LES PIÈCES DE PATRON. COUPEZ LE LONG DE LA LIGNE DE LA TAILLE AMÉRICAINNE CORRESPONDANT À VOTRE TAILLE.

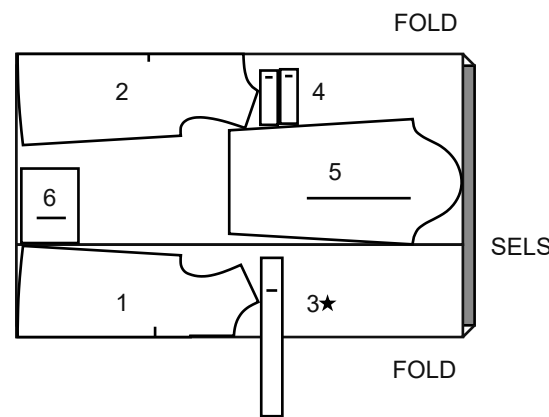
TOUS LES MODÈLES SONT CRÉÉS POUR DES TRICOTS EXTENSIBLES SEULEMENT

### ENFANTS

#### A HAUT

UTILISEZ LES PIÈCES 1 2 3 4 5 6

58" 60" (150CM)  
AVEC SENS  
TAILLES TP P M G

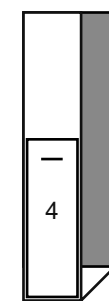


#### ENTOILAGE

UTILISEZ LA PIÈCE 4

20" A 25" (51CM A 64CM)  
TAILLES TP P M G

SELVAGES

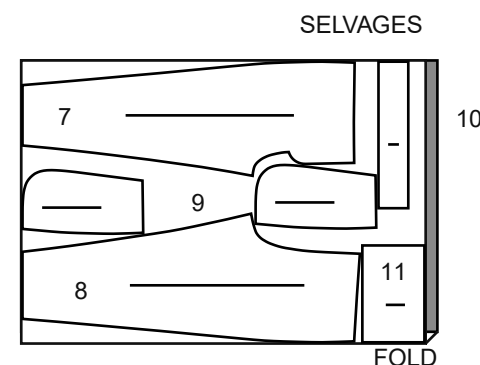


FOLD

### COLLANT B

UTILISEZ LES PIÈCES 7 8 9 10 11

58" 60" (150CM)  
AVEC SENS  
TAILLES TP P M G



SELVAGES

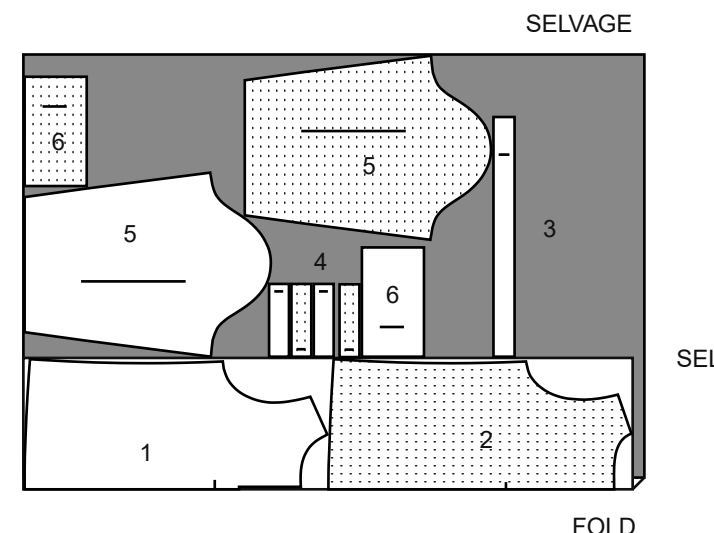
FOLD

### JEUNES FEMMES ET HOMMES

#### A HAUT

UTILISEZ LES PIÈCES 1 2 3 4 5 6

58" 60" (150CM) AVEC SENS  
TAILLES TP P M G TG



SELVAGE

SEL

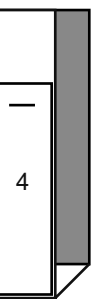
FOLD

### ENTOILAGE

UTILISEZ LA PIÈCE 4

20" A 25" (51CM A 64CM)  
TAILLES TP P M G TG

SELVAGES

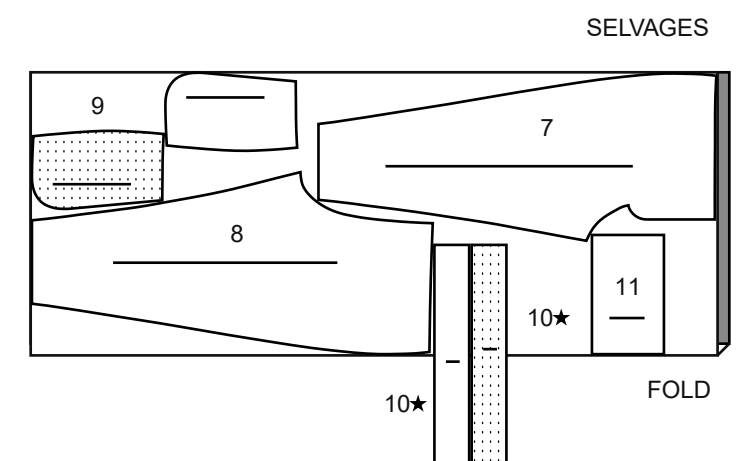


FOLD

### COLLANT B

UTILISEZ LES PIÈCES 7 8 9 10 11

58" 60" (150CM)  
AVEC SENS  
TAILLES TP P M G TG



SELVAGES

10★

FOLD

# Instructions de Couture

CODE **ENDROIT** **ENVERS** **ENTOILAGE** **DOUBLURE**

Lisez les **Instructions Générales** à la page 1 avant de commencer.

## SIMPLEMENT LES MEILLEURS TECHNIQUES DE COUTURE... POUR DES TRICOTS

- Utilisez une aiguille à point bille ou stretch.
- Piquez au point zigzag étroit ou au point stretch.
- Pour empêcher que les coutures d'épaule se détendent, épinglez le centre du ruban d'ourlet, de l'élastique transparent ou du galon croisé le long de la ligne de couture sur les bords de l'épaule du devant, puis piquez les coutures d'épaule.

## POUR LA SURJETEUSE

- Une surjeteuse peut s'utiliser toute seule ou comme le complément de votre machine à coudre conventionnelle.
- Les surjeteuses coupent et finissent les bords à mesure qu'elles effectuent la couture, tout dans une seule opération. Cependant, il est TRES important de vérifier l'ajustage avant de faire les coutures.

- En utilisant du fil en couleur assortie, bâtissez les coutures et essayez le vêtement. S'il n'est pas nécessaire ajuster, surjeter les coutures le long du bâti.
- La surjeteuse à trois fils est idéale pour les coutures plus importantes comme celles d'épaule, latérales, de dessous de bras et de manche.
- A cause de la tension exercée sur les coutures, comme celles d'entrejambe et des emmanchures, le point de surjeteuse à 4 fils est le meilleur...OU, utilisez un point de surjeteuse à 3 fils, et piquez le long de la couture à la machine conventionnelle pour renforcer.
- Le point de surjeteuse à 2 ou 3 fils est une finition parfaite pour les bords des parementures, des ourlets et des valeurs de couture.

## LES PIÈCES DU PATRON SERONT IDENTIFIÉES PAR DES NUMÉROS LA PREMIÈRE FOIS QU'ELLES SERONT UTILISÉES.

## PIQUEZ LES COUTURES ENDROIT CONTRE ENDROIT, SAUF INDIQUÉ DIFFÉREMMENT.

## HAUT A

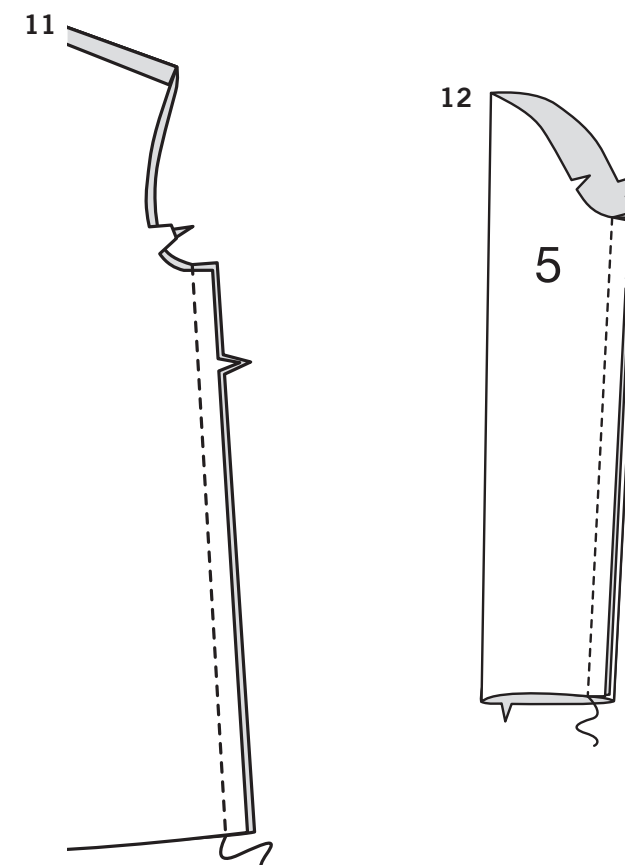
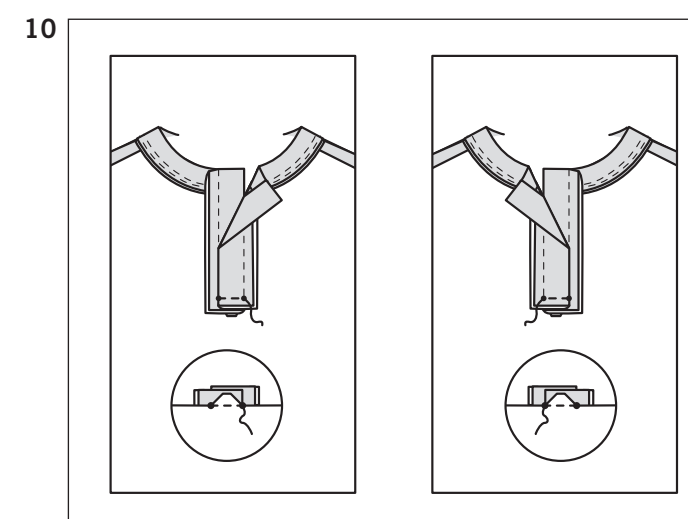
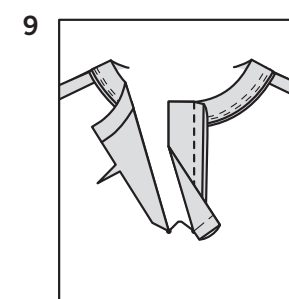
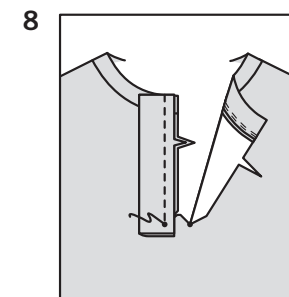
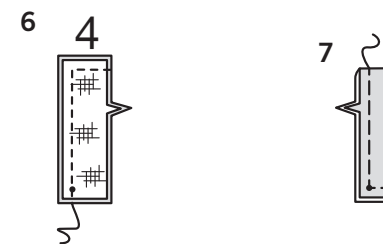
1. Pour renforcer le devant (1), piquez sur les lignes de piqûre, comme illustré. Crantez en diagonale jusqu'aux petits pois, en veillant à ne pas cranter à travers la piqûre.

2. ENDROIT CONTRE ENDROIT, épinglez le devant et le dos (2) sur les coutures d'épaule. Piquez.

3. Pliez la bande d'encolure (3) en deux dans le sens de la longueur, ENVERS CONTRE ENVERS, en faisant coïncider les milieux et les petits pois. Epinglez.

4. Sur l'ENDROIT, épinglez la bande sur le bord de l'encolure, en faisant coïncider le milieu dos, en plaçant les petits pois sur les coutures d'épaule. Piquez le bord de l'encolure en utilisant une valeur de couture de 1 cm, en étirant la bande pour ajuster, puis piquez à 6 mm de la première piqûre dans la valeur de couture. Egalisez la couture près de la seconde piqûre.

5. Pressez la couture vers le bas, en pressant la bande vers l'extérieur.



6. Faites adhérer l'entoilage sur l'ENVERS de deux pièces de la patte de fermeture (4), en suivant la notice d'utilisation. ENDROIT CONTRE ENDROIT, épinglez une pièce de la patte de fermeture devant (4) entoillée et une pièce non entoillée ensemble, en faisant coïncider les encoches et les petits pois. Piquez le devant et le bord supérieur, comme illustré.

7. Retournez la patte de fermeture ; pressez. Bâtissez les bords non finis ensemble.

8. En travaillant sur une moitié du haut à la fois, sur l'ENDROIT, épinglez la patte de fermeture sur le bord de l'ouverture du devant, en faisant coïncider les petits pois et les encoches. Piquez au-dessus du petit pois ; piquez au point arrière sur le pois pour renforcer la couture. Egalisez la couture.

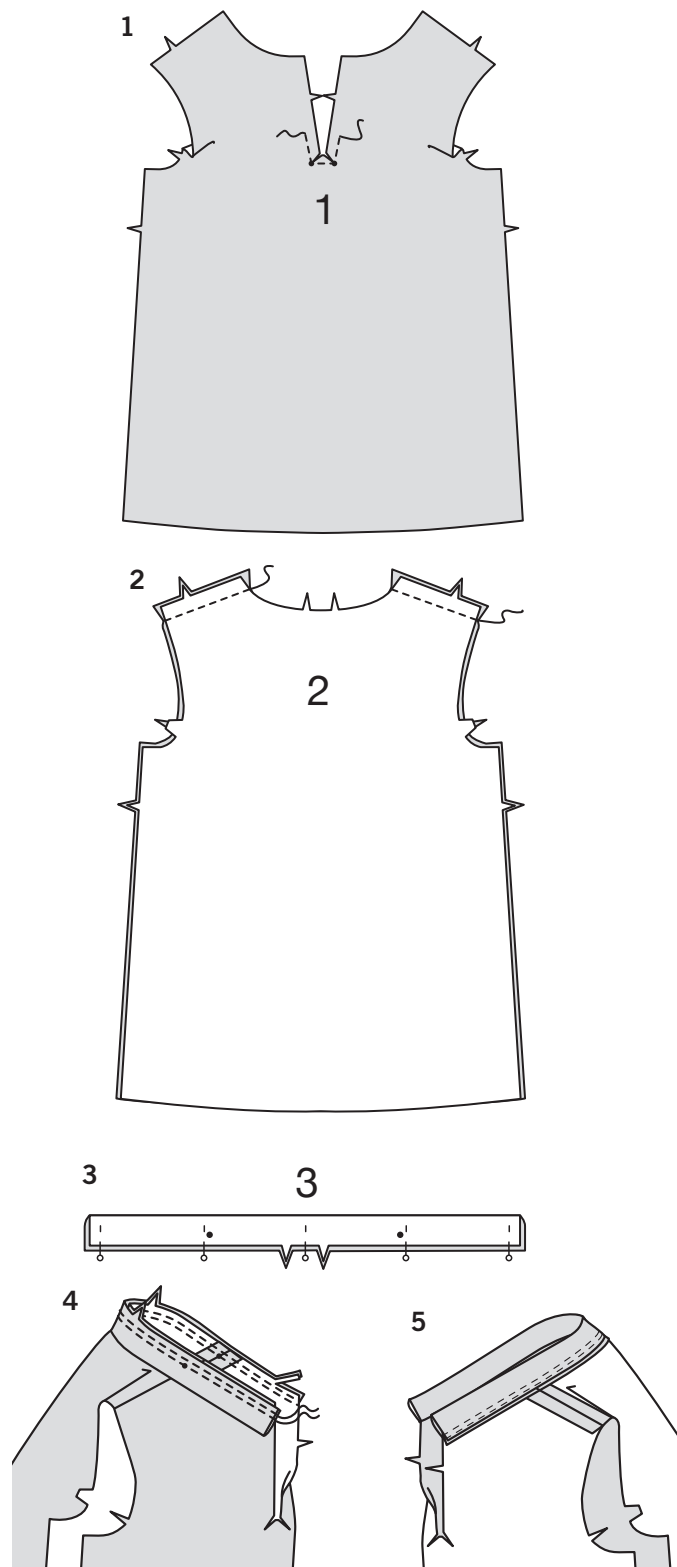
9. Pressez la patte de fermeture vers l'extérieur ; en pressant la couture à l'opposé du milieu. Amenez l'extrémité inférieure vers l'INTERIEUR par-dessus le bord cranté.

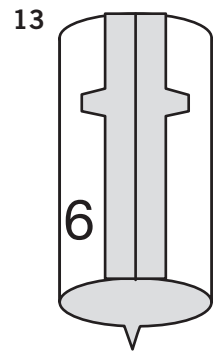
10. Posez la patte de fermeture restante sur le bord du devant restant comme décrit.

Sur l'ENVERS, pour les Hommes/Garçons, superposez la patte de fermeture devant DROITE à la GAUCHE, OU, pour les Jeunes femmes/Jeunes filles, superposez la patte de fermeture devant GAUCHE à la DROITE, en faisant coïncider les petits pois. ENDROIT CONTRE ENDROIT, épinglez le bord inférieur de la patte de fermeture et le bord cranté du devant ensemble, en faisant coïncider les petits pois. Piquez entre les petits pois ; piquez au point arrière sur les pois pour renforcer la couture.

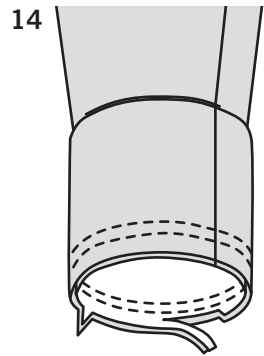
11. Piquez le devant et le dos sur les côtés.

12. Piquez la couture de dessous de bras des pièces de la manche (5).

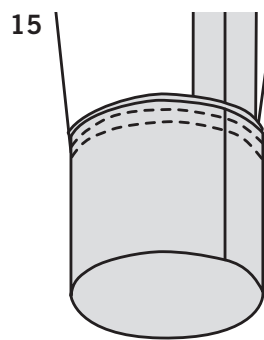




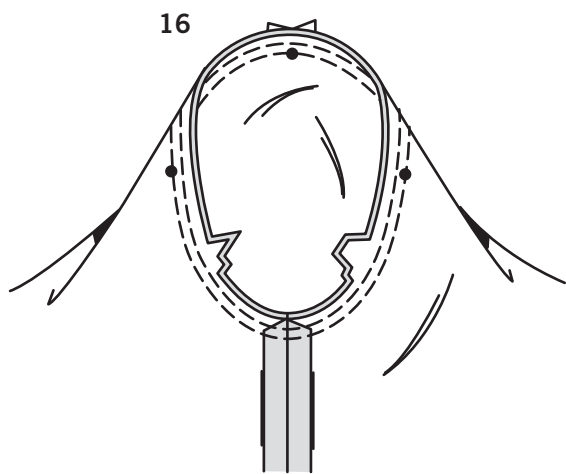
**13.** ENDROIT CONTRE ENDROIT, piquez les extrémités à double encoche de la bande de manche (6) ensemble.



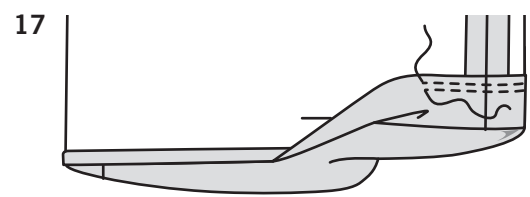
**14.** Pliez la bande sur la ligne de pliure ENVERS CONTRE ENVERS et ayant les bords non finis au même niveau ; pressez. Sur l'ENDROIT, épinglez la bande sur le bord inférieur de la manche, en faisant coïncider les coutures et ayant les bords non finis au même niveau. Piquez, en étirant la bande pour ajuster, puis piquez à 6 mm de la première piqûre dans la valeur de couture. Egalisez près de la seconde piqûre.



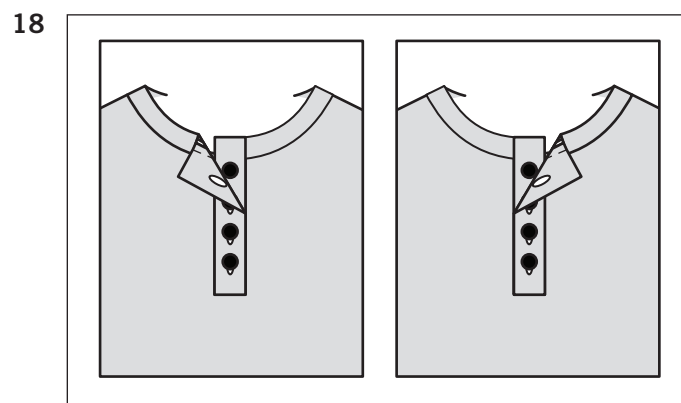
**15.** Pressez la couture vers la manche, en pressant la bande vers l'extérieur.



**16.** Retournez la manche à l'ENDROIT. Tenez le vêtement à l'ENVERS avec l'emmanchure vers vous. ENDROIT CONTRE ENDROIT, épinglez la manche sur le bord de l'emmanchure avec le petit pois du milieu sur la couture d'épaule, en faisant coïncider les coutures de dessous de bras, les encoches et les petits pois restants. Bâissez. Piquez, puis piquez à 3 mm de la première piqûre. Egalisez la couture au-dessous des encoches près de la piqûre. Ne pressez que la valeur de couture, en rétrécissant l'ampleur.



**17.** Relevez l'ourlet au fer sur le bord inférieur du haut. Rentrez au fer 6 mm sur le bord non fini. Piquez près du bord pressé et à 6 mm au-dessous de la première piqûre.

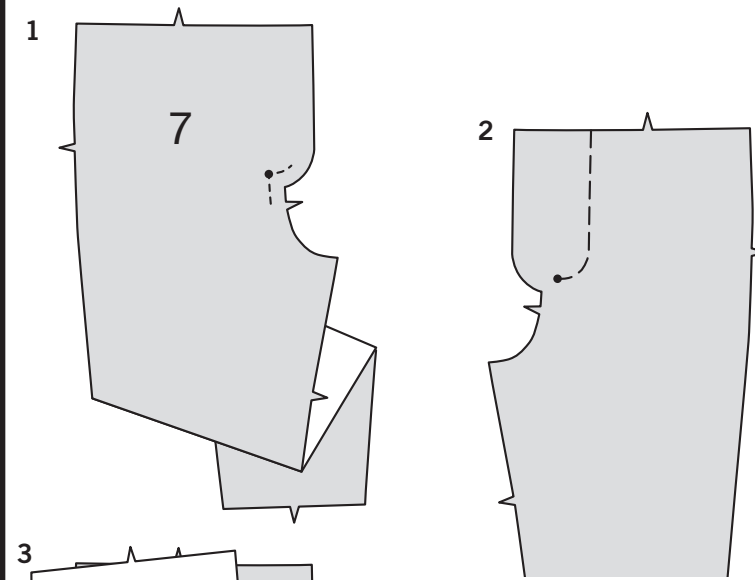


**18. POUR LES HOMMES/GARÇONS** – faites les boutonnères sur la patte de fermeture devant GAUCHE.

**POUR LES JEUNES FEMMES/JEUNES FILLES** – faites les boutonnères sur la patte de fermeture devant DROIT.

Superposez la patte de fermeture GAUCHE à la DROITE, OU, superposez la patte de fermeture DROITE à la GAUCHE.

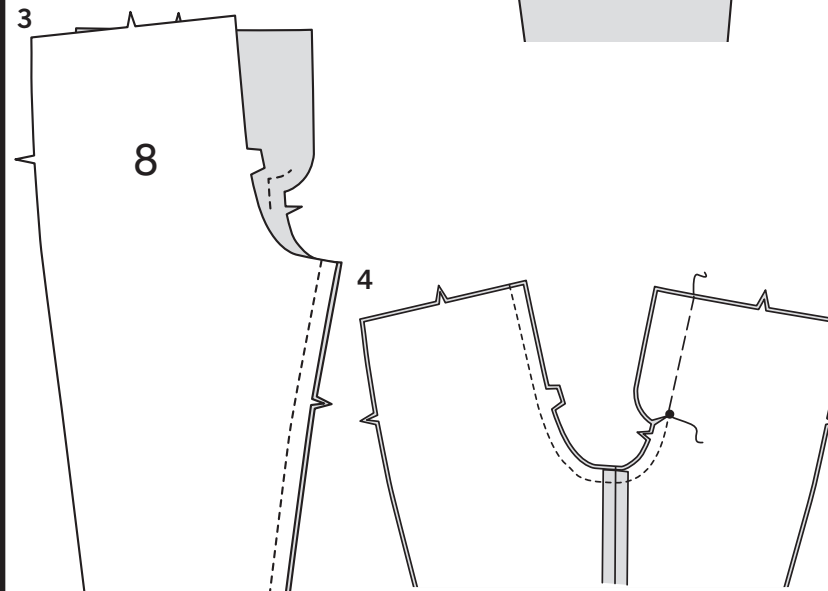
Cousez les boutons sous les boutonnères.



**COLLANT B**

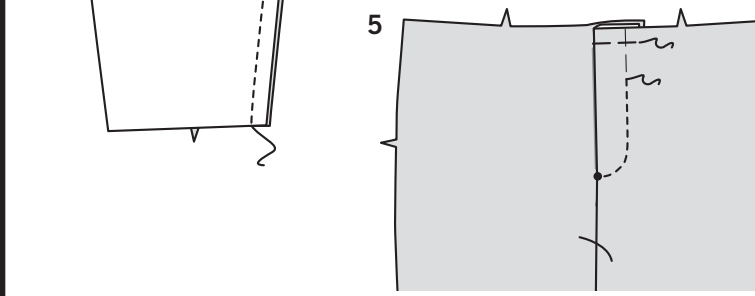
**1.** Pour renforcer le coin intérieur de la pièce du devant DROIT (7), piquez sur la ligne de couture 2.5 cm sur les deux côtés du grand pois.

**2.** Reportez les lignes de piqûre sur l'ENDROIT du devant GAUCHE avec un marqueur pour tissu soluble dans l'eau OU en bâissant à la main. Ceci sera utilisé comme un guide pour piquer la braguette plus tard. Si vous le préférez, marquez de la même façon la couture du milieu devant.

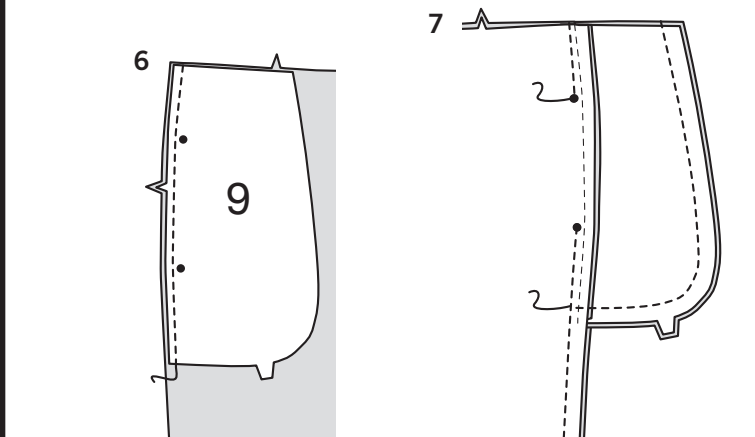


**3.** ENDROIT CONTRE ENDROIT, piquez le devant et le dos (8) sur la couture intérieure de la jambe.

**4.** ENDROIT CONTRE ENDROIT, épinglez la couture du milieu, en faisant coïncider les coutures intérieures de la jambe, les encoches et les grands pois. Piquez la couture, en laissant ouvert au-dessus du grand pois. Bâissez au-dessus du grand pois. Pour renforcer la couture, piquez de nouveau par-dessus la première piqûre. Crantez la valeur de couture sur le devant DROIT jusqu'au grand pois, en veillant à ne pas couper à travers la piqûre.

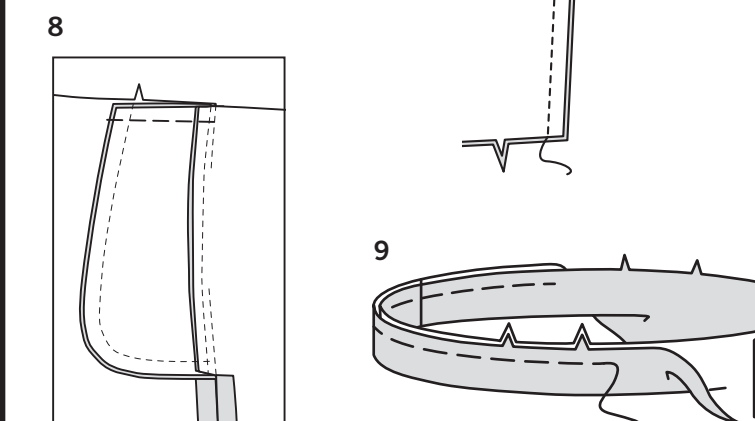


**5.** Pressez les prolongements de la braguette vers le devant GAUCHE. Bâissez à travers le bord supérieur. Sur l'ENDROIT, piquez sur les lignes de piqûre à travers toutes les épaisseurs.



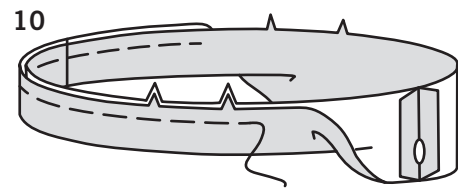
**6.** ENDROIT CONTRE ENDROIT, épinglez la poche (9) sur le devant et le dos, en faisant coïncider les encoches et ayant les bords non finis au même niveau. Piquez en utilisant une couture de 1 cm.

**7.** Pressez la couture vers la poche, en pressant la poche vers l'extérieur. Épinglez le devant et le dos sur les coutures latérales, en faisant coïncider les grands pois. Piquez les coutures latérales, en laissant une ouverture entre les grands pois ; piquez au point arrière sur les grands pois pour renforcer la couture. Piquez les bords de la poche ensemble depuis la couture latérale jusqu'au bord supérieur.

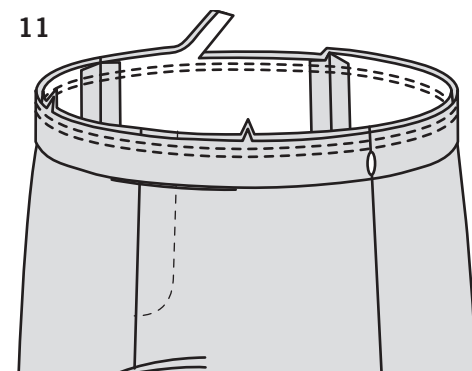


**8.** Crantez la valeur de couture du dos du vêtement sur l'extrémité de la poche. Ouvrez la couture au fer au-dessous du cran. Pressez la poche vers le devant. Bâissez le bord supérieur de la poche.

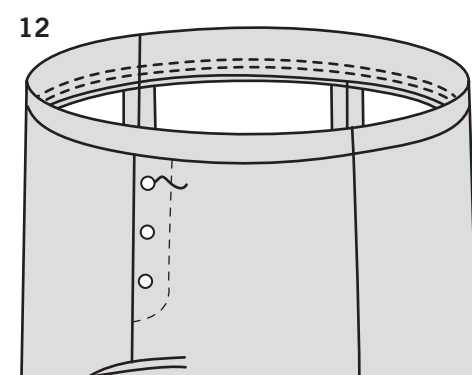
**9.** ENDROIT CONTRE ENDROIT, piquez les coutures latérales de la coulisse (10), en laissant une ouverture sur la couture latérale GAUCHE entre les petits pois, comme illustré. Piquez au point arrière sur les petits pois pour renforcer la couture.



**10.** Pliez la coulisse sur la ligne de pliure, ENVERS CONTRE ENVERS, ayant les bords non finis au même niveau. Bâtisiez les bords non finis ensemble. Le côté avec ouverture est le dessous de la coulisse.

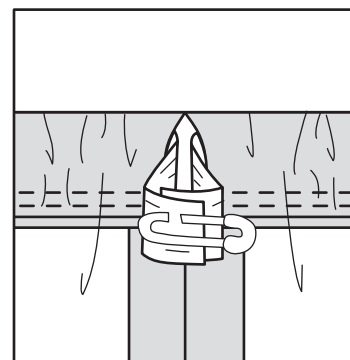


**11.** Avec le dessous de la coulisse vers vous, épinglez la coulisse sur le collant, en faisant coïncider les milieux et les coutures latérales. Piquez sur la ligne de couture, puis piquez à 6 mm de la première piqûre à l'intérieur de la valeur de couture. Egalisez près de la seconde piqûre.

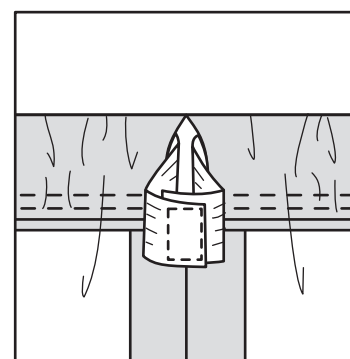


**12.** Pressez la couture vers le collant, en pressant la coulisse vers l'extérieur. Sur l'ENDROIT, cousez les boutons sur les marques du devant.

13



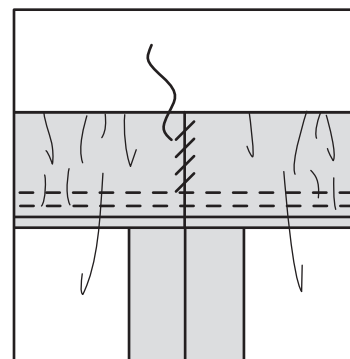
14



**13.** Coupez un morceau d'élastique de la largeur du tour de taille, plus 3.8 cm. Enfilez l'élastique dans l'ouverture de la coulisse. Superposez les extrémités et fixez-les avec une épingle de sûreté. Essayez le collant et ajustez l'élastique confortablement, ayant le haut de la coulisse sur la taille naturelle.

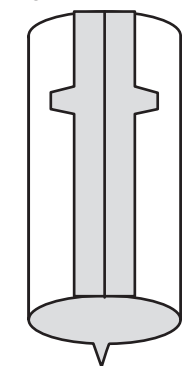
**14.** Piquez solidement les extrémités de l'élastique ensemble.

15



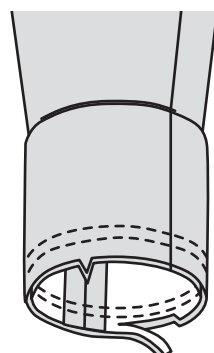
**15.** Cousez les bords de l'ouverture de la coulisse ensemble aux points coulés. Distribuez l'ampleur également.

16 11



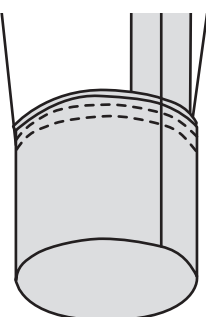
**16.** ENDROIT CONTRE ENDROIT, piquez les extrémités à double encoche de la bande de jambe (11) ensemble.

17



**17.** Pliez la bande sur la ligne de pliure ENVERS CONTRE ENVERS et ayant les bords non finis au même niveau ; pressez. Sur l'ENDROIT, épinglez la bande sur le bord de la jambe, en faisant coïncider les coutures intérieures de la jambe, ayant les bords non finis au même niveau. Piquez, en étirant la bande pour ajuster, puis piquez à 6 mm de la première piqûre à l'intérieur de la valeur de couture. Egalisez près de la seconde piqûre.

18



**18.** Pressez la couture vers le vêtement, en pressant la bande vers l'extérieur.