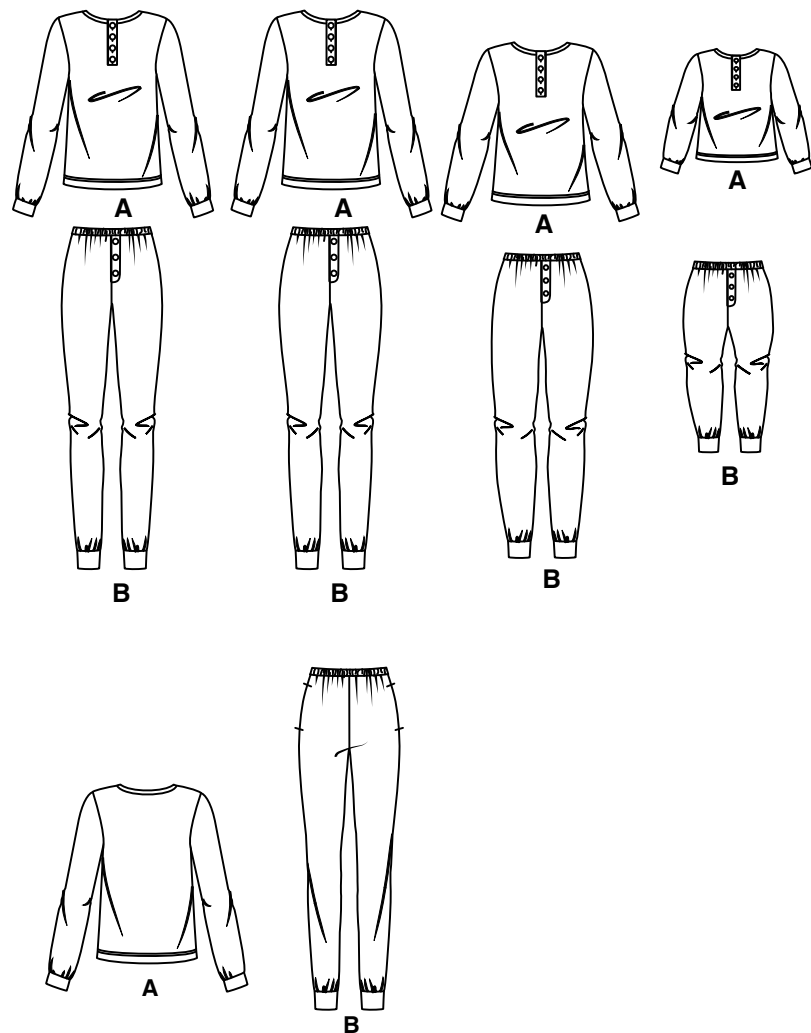


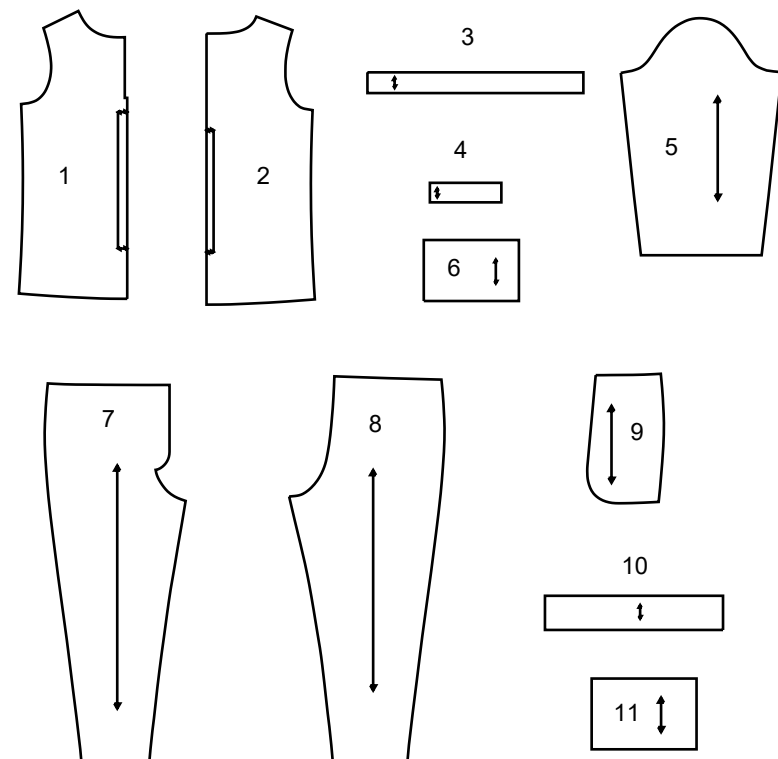
Simplicity

Vielen Dank für den Kauf dieses Simplicity Schnittmusters. Wir geben uns Mühe, Ihnen ein qualitativ hoch stehendes Produkt anbieten zu können.



SAUM - UND NAHTZUGABEN SIND IN DEN SCHNITTMUSTER - TEILEN EINGERECHNET

11 TEILE



- 1 VORDETEIL - A
- 2 RÜCKENTEIL - A
- 3 HALSAUSSCHNITTBAND - A
- 4 VORDERE KNOPFLEISTE - A
- 5 ÄRMEL - A
- 6 ÄRMELBAND - A
- 7 VORDETEIL - B
- 8 RÜCKENTEIL - B
- 9 TASCHE - B
- 10 TUNNEL - B
- 11 BEINBAND - B

SELVAGE (S)= WEBKANTE(N)
SEL. (S)= WEBKANTE(N)
FOLD= STOFFBRUCH

Allgemeine Anweisungen

Das Schnittmuster

SYMBOLLE

- F ADENLAUF Schnittteile in Musterrichtung parallel zur Webkante legen.
- DURCHGEZOGENE LINIE am Stoffbruch anlegen.
- MITTIGES VORDER-/RÜCKENTEIL.
- KERBEN
- MARKIERUNGSPUNKTE
- ZUSCHNITTLINIE
- VERLÄNGERUNGS- ODER VERKÜRZUNGS- LINIEN NAHT- UND SAUMZUGABE:

Wenn nicht anders angegeben, sind 1,5 cm Zugabe im Schnittmuster berücksichtigt, jedoch bei MEHRGRÖSSENSCHNITTEN nicht extra markiert. Zeichnen Sie Ihre Größe mit einem farbigen Filzstift nach. Beachten Sie die Tabelle MEHRGRÖSSENSCHNITTE.

ÄNDERUNGEN

Ändern Sie den Schnitt bevor Sie ihn auf den Stoff legen.

VERLÄNGERN:
Zerschneiden Sie die Schnittteile an der Verlängerungs- und Verkürzungslinie. Schieben Sie die Stücke um die benötigte Länge auseinander und fixieren sie mit Klebestreifen.

KÜRZEN:
Falten Sie das Schnittteil an der Verlängerungs- oder Verkürzungslinie gleichmäßig um die benötigte Länge hoch. Mit Klebestreifen fixieren.

Sind keine Linien markiert, bringen Sie die Änderungen am unteren Rand des Schnittteils an.

Nähen

- NÄHEN Sie den Stoff gemäß der **Nähanleitung**.
 - HEFTEN Sie Nähte und Säume den Kerben entsprechend mit Stecknadeln oder Heftstichen.
 - STEPPEN Sie Nähte und Säume 1,5 cm breit ab, wenn nicht anders angegeben.
 - BÜGELN Sie die Nahtzugaben auseinander, wenn nicht anders angegeben, oder schneiden Sie sie zurück, so dass sie flach liegen.
 - VERSÄUBERN Sie die Nahtzugaben durch Zurückschneiden wie unten abgebildet.
-
- Nahtzugaben abgestuft zurückschneiden Saumecken abgestuft zurückschneiden Innere Rundungen einschneiden Äußere Rundungen mit Kerben einschneiden

Zuschneiden/Markieren

- VOR DEM ZUSCHNEIDEN:**
- Schnittteile mit einem trockenen Bügeleisen bei geringer Hitze BÜGELN. Waschbare Stoffe VOR WASCHEN, nicht waschbare Stoffe DÄMPFEN, damit sie nach dem Nähen nicht weiter einlaufen.
- MARKIEREN** Sie Ihren Zuschneideplan.
- BEFESTIGEN** Sie die Schnittteile gemäß Zuschneideplan auf dem Stoff.
- ZWEILAGIG: Stoff mittig RECHTS auf RECHTS legen.
 - EINLAGIG: Stoff mit RECHTER Seite nach oben legen.
 - FÜR FLOR, FARBVERLÄUFE ODER "ONE-WAY" DESIGNERSTOFFE: Verwenden Sie den Plan " mit richtung".
- NACH DEM ZUSCHNEIDEN :**
- Übertragen Sie die Markierungen vor dem Entfernen des Schnittmusters auf die LINKE Stoffseite. Verwenden Sie dazu Stecknadeln, Kreide oder Kopierpapier und -papier.
- Schnell-Markierung :**
- Markieren Sie an der Stoffkante Kerben, die Enden der Stoffbruchlinien und die Mittellinien durch kleine Einschnitte.
 - Übertragen Sie Markierungspunkte mit Stecknadeln.
-

SPEZIELLE ZUSCHNEID-ANGABEN

- ★ Wenn der Zuschneideplan ein den Stoffbruch überlappendes Schnittteil zeigt, schneiden Sie alle anderen Teile zuerst zu. Legen Sie den übrigen Stoff einlagig aus. Schneiden Sie das überlappende Teil auf der RECHTEN Stoffseite wie abgebildet zu.
 - ✱ Zeichnen Sie kleine Pfeile entlang beider Webkanten für die Strich- oder Musterrichtung ein. Legen Sie den Stoff quer RECHTS auf RECHTS und schneiden am Stoffbruch entlang (a). Eine Stofflage umdrehen, so dass die Pfeile beider Lagen in dieselbe Richtung zeigen. Stoff RECHTS auf RECHTS legen (b).
-

Zuschneideplan

- Muster nach unten laufend
- Muster nach oben laufend
- Innenseite des schnittbogens

- ★ SIEHE SPEZIELLE NÄHANLEITUNG

POSITION DER MUSTERTEILE KANN JE NACH IHRER SCHNITTMUSTERGRÖÖE ABWEICHEN.

HINWEIS: BEIM AUSSCHNEIDEN DES PAPIERSCHNITTS SCHNEIDEN SIE AN DERJENIGEN US GRÖÖSENLINE ENTLANG, DIE IHRER EUROPÄISCHEN GRÖÖSE ENTSpricht

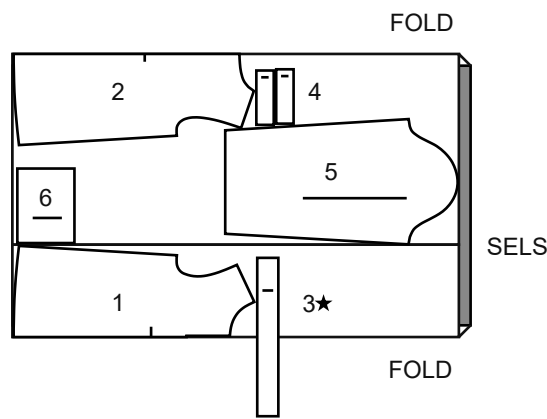
ALLE MODELLE SIND NUR FÜR STRETCHSTRICK AUSGELEGT

KINDER

A TOP

TEILLE 1 2 3 4 5 6

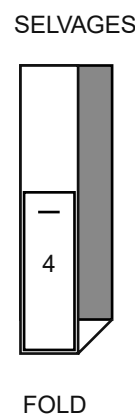
58" 60" (150CM)
MIT RICHTUNG
GRÖÖSEN XS S M L



EINLAGE

TEIL 4

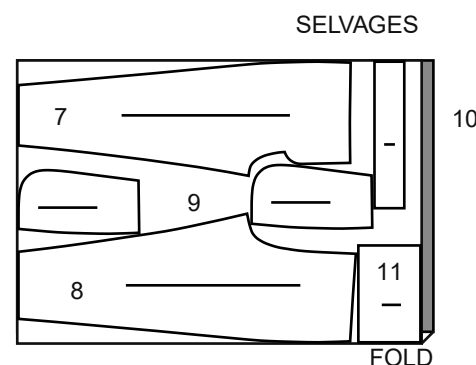
20" BIS 25" (51CM BIS 64CM)
GRÖÖSEN XS S M L



B LEGGINGS

TEILLE 7 8 9 10 11

58" 60" (150CM)
MIT RICHTUNG
GRÖÖSEN XS S M L

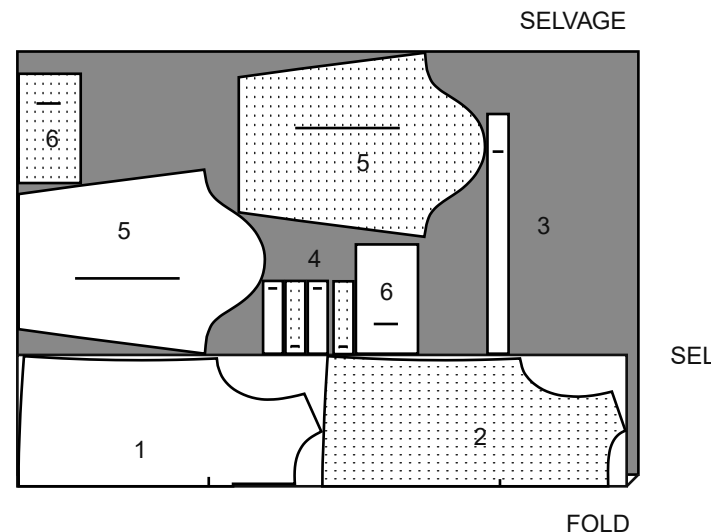


DAMEN UND HERREN

A TOP

TEILLE 1 2 3 4 5 6

58" 60" (150CM) MIT RICHTUNG
GRÖÖSEN XS S M L XL

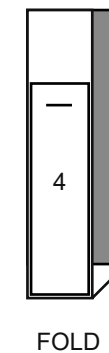


EINLAGE

TEIL 4

20" BIS 25" (51CM BIS 64CM)
GRÖÖSEN XS S M L XL

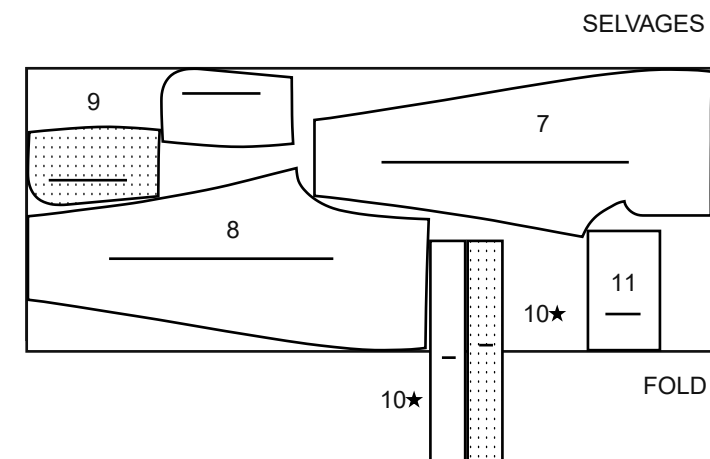
SELVAGES



B LEGGINGS

TEILLE 7 8 9 10 11

58" 60" (150CM)
MIT RICHTUNG
GRÖÖSEN XS S M L XL



Nähanleitung

Stoff-
schlüssel

RECHTE SEITE

LINKE SEITE

EINLAGE

FUTTER

Bevor Sie anfangen, lesen Sie bitte die **Allgemeinen Anweisungen** auf Seite 1

EINFACH DIE BESTEN NÄHTECHNIKEN... FÜR STRICKWAREN

- Verwenden Sie eine Kugelspitze oder eine Stretchnadel.
- Schmalere Zickzackstich oder ein Stretchstich.
- Um zu verhindern, dass sich die Schulternähte dehnen, stecken Sie die Mitte des Saumbandes, ein durchsichtiges Gummiband oder ein Körperband entlang der Nahtlinie an den vorderen Schulterkanten fest und nähen Sie dann die Schulternähte.

FÜR OVERLOCK/SERGER

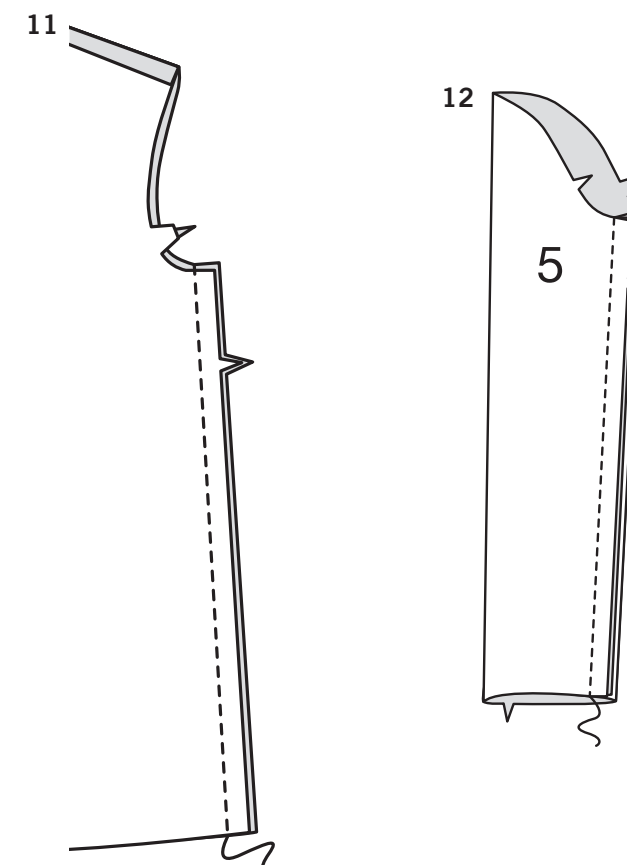
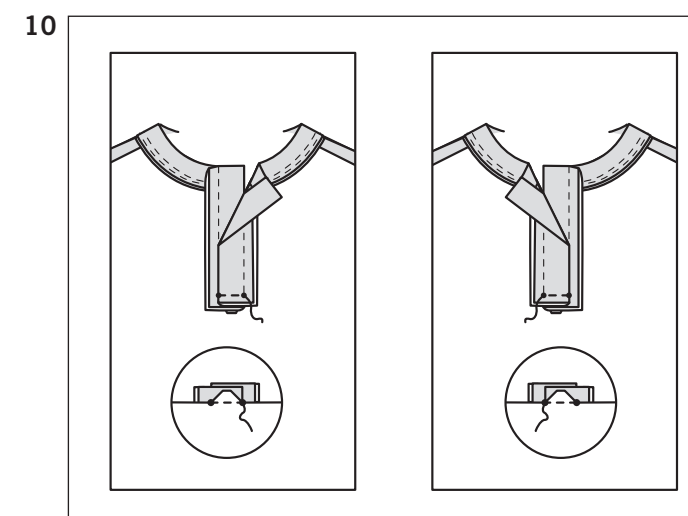
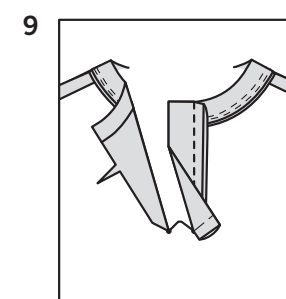
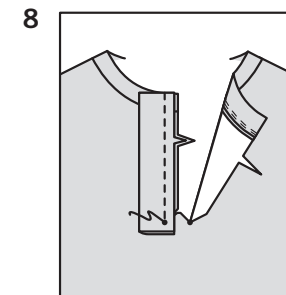
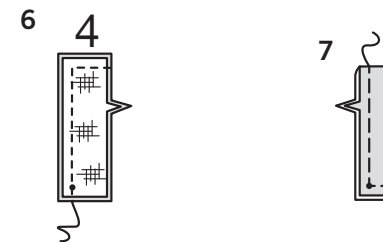
- Die Overlock/Serger kann allein oder als Ergänzung zu Ihrer herkömmlichen Nähmaschine verwendet werden.
- Overlock-Nähmaschinen nähen, säubern und versäubern alles in einem Arbeitsgang. Daher ist es SEHR wichtig, die Passform zu prüfen, bevor Sie die Nähte nähen.
- Heften Sie mit farblich passendem Garn die Nähte und probieren Sie das Kleidungsstück an. Wenn keine Anpassungen erforderlich sind, nähen Sie die Nähte entlang der Heftung mit der Overlock.
- Die Dreifaden-Overlock ist ideal für Hauptnähte wie Schulter-, Seiten-, Unterarm- und Ärmelnähte.
- Für beanspruchte Bereiche wie Schrittnähte und Armausschnitte ist die Vierfaden-Overlock/Sicherheitsnaht am besten geeignet... ODER verwenden Sie eine Dreifaden-Overlock und nähen Sie mit einer herkömmlichen Maschine entlang der Naht, um sie zu verstärken.
- Der Zwei- oder Dreifaden-Overlockstich ist ein perfektes Finish für Kanten von Blenden, Säumen und Nahtzugaben.

DIE SCHNITTEILE WERDEN BEI DER ERSTEN VERWENDUNG DURCH NUMMERN GEKENNZEICHNET.

NÄHEN SIE DIE NÄHTE RECHTS AUF RECHTS, SOFERN NICHT ANDERS ANGEGEBEN.

TOP A

1. Um das Vorderteil (1) zu verstärken, nähen Sie entlang der Nahtlinien, wie gezeigt. Schneiden Sie diagonal zu den kleinen Punkten, achten Sie darauf, dass Sie nicht durch die Nähte schneiden.
2. Stecken Sie RECHTS AUF RECHTS das Vorderteil an den Schulternähten auf das Rückenteil. Nähen Sie.
3. LINKS AUF LINKS falten Sie das Halsausschnittband (3) der Länge nach zur Hälfte, die kleinen Punkte passen zusammen, bügeln Sie. Stecken.
4. Auf der AUSSENSEITE das Band an der Halskante feststecken, die rückwärtige Mitte passt, kleine Punkte an den Schulternähten platzieren. Nähen Sie den Halsausschnitt mit 1 cm Nahtzugabe ab und dehnen Sie das Band, damit es passt. Nähen Sie innerhalb der Nahtzugabe noch einmal 6 mm von der ersten Naht entfernt. Beschneiden Sie die Naht dicht an der zweiten Naht.
5. Bügeln Sie die Naht hin und drücken Sie das Band nach außen.



6. Befestigen Sie die Einlage gemäß den Anweisungen des Herstellers auf der LINKEN Seite der beiden Teile der Knopfleiste (4). Stecken Sie ein mit Einlage versehenes und ein nicht mit Einlage versehenes Teil der vorderen Knopfleiste (4) RECHTS AUF RECHTS zusammen, wobei die Kerben und kleinen Punkte übereinstimmen. Nähen Sie das Vorderteil und die obere Kante wie gezeigt.

7. Wenden Sie die Leiste; bügeln Sie sie. Heften Sie die Schnittkanten zusammen.

8. Arbeiten Sie jeweils an einer Hälfte des Oberteils, auf der AUSSENSEITE, und stecken Sie die Leiste an der vorderen Öffnungskante fest, so dass die kleinen Punkte und Kerben übereinstimmen. Oberhalb des kleinen Punktes absteppen; zur Verstärkung der Naht am Punkt rückwärts nähen. Naht versäubern. Beschneiden Sie die Naht.

9. Bügeln Sie die Leiste nach außen; bügeln Sie die Naht von der Mitte weg. Das untere Ende nach INNEN über die abgeschnittene Kante bringen.

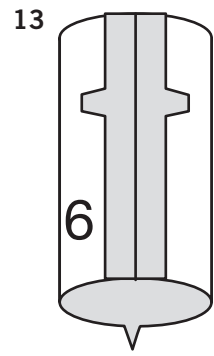
10. Bringen Sie die verbleibende Knopfleiste auf dieselbe Weise an der verbleibenden Vorderkante an. Auf der INNENSEITE für Männer/Jungen die RECHTE Vorderleiste über die LINKE stülpen ODER für Frauen/Mädchen die LINKE Vorderleiste über die RECHTE stülpen, wobei die kleinen Punkte übereinstimmen. Stecken Sie die untere Kante der Leiste und die abgeschnittene Kante des Vorderteils RECHTS AUF RECHTS zusammen, wobei die kleinen Punkte übereinstimmen. Nähen Sie zwischen den kleinen Punkten; nähen Sie an den Punkten zurück, um die Naht zu verstärken.

11. Nähen Sie das Vorderteil seitlich an das Rückenteil.

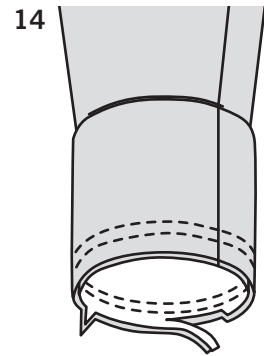
12. Nähen Sie die Unterarmnaht des Ärmels (5).

S9455

3 / 4

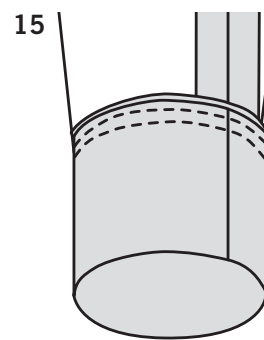


13. Nähen Sie RECHTS AUF RECHTS die doppelt eingekerbten Enden des Ärmelbands (6).

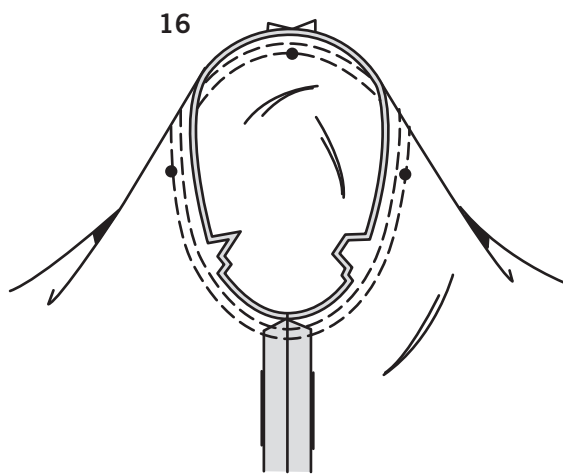


14. LINKS AUF LINKS falten Sie das Ärmelband entlang der Faltlinie und bügeln Sie die Schnittkanten gerade.

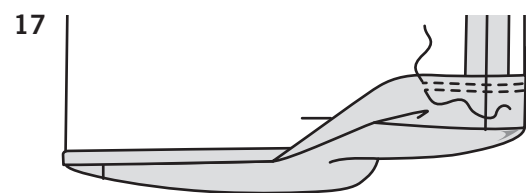
Stecken Sie das Band auf der AUSSENSEITE an die untere Kante des Ärmels, wobei die Nähte übereinstimmen und die Schnittkanten gerade sind. Nähen Sie, dehnen Sie dabei das Band, damit es passt. Nähen Sie innerhalb der Nahtzugabe noch einmal 6 mm von der ersten Naht entfernt. Beschneiden Sie dicht an der zweiten Naht.



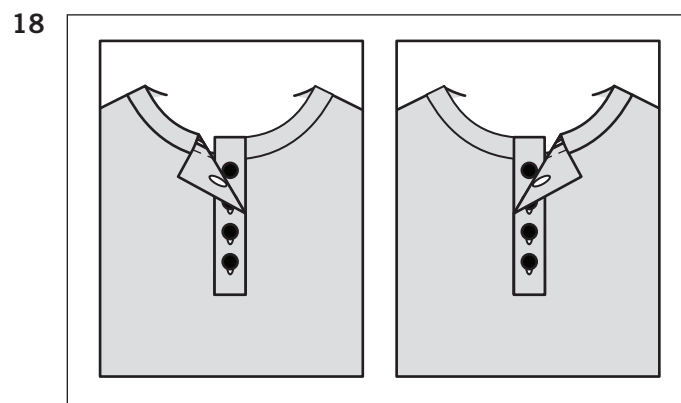
15. Bügeln Sie die Naht zum Ärmel hin und drücken Sie das Band nach außen.



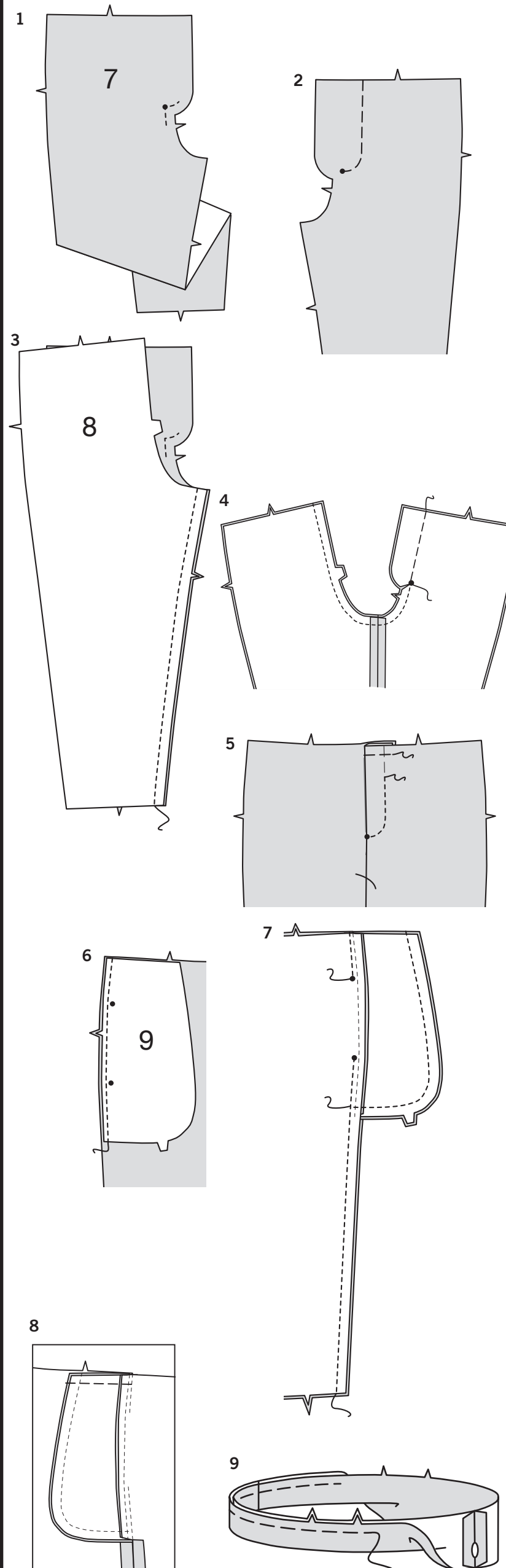
16. Wenden Sie den Ärmel mit der RECHTEN Seite nach außen. Halten Sie das Kleidungsstück mit der LINKEN Seite nach außen und dem Armloch zu Ihnen hin. Stecken Sie den Ärmel mit dem mittleren kleinen Punkt an der Schulternaht RECHTS AUF RECHTS an die Armlochkante, passend zu den Unterarmnähten, Kerben und den restlichen kleinen Punkten. Heften. Nähen Sie. Nähen Sie erneut 3 mm von der ersten Naht entfernt. Beschneiden Sie die Naht unterhalb der Kerben dicht an der Naht. Bügeln Sie nur die Nahtzugabe, schrumpfen Sie die Mehrweite heraus.



17. Bügeln Sie den Saum an der Unterkante des Tops nach oben. Bügeln Sie unter 6 mm an der Schnittkante. Nähen Sie dicht an der gebügelten Kante und 6 mm unterhalb der ersten Naht.



18. FÜR MÄNNER/JUNGS - Knopflöcher in die linke vordere Knopfleiste nähen.
FÜR MÄDCHEN/MÄDCHEN - Knopflöcher in der RECHTEN vorderen Knopfleiste anbringen.
 Legen Sie die LINKE Knopfleiste über die RECHTE, ODER legen Sie die RECHTE Knopfleiste über die LINKE.
 Nähen Sie die Knöpfe unter den Knopflöchern.



LEGGINGS B

1. Um die innere Ecke des RECHTEN Vorderteils (7) zu verstärken, nähen Sie entlang der Nahtlinie 2.5 cm auf jeder Seite des großen Punktes..

2. Übertragen Sie die Nahtlinien auf die AUSSENSEITE des LINKEN Vorderteils mit einem wasserlöslichen Stoffmarkierungsstift ODER durch Heften von Hand. Dies dient später als Orientierungshilfe für die Schlitznaht. Wenn Sie möchten, können Sie die vordere Mittelnäht auf die gleiche Weise markieren.

3. Nähen Sie RECHTS AUF RECHTS an der inneren Beinnaht das Vorderteil auf das Rückenteil.

4. Stecken Sie die Mittelnäht, die Innenbeinnähte, die Kerben und die großen Punkte RECHTS AUF RECHTS zusammen. Nähen Sie die Naht, lassen Sie dabei über dem großen Punkt offen. Heften Sie über dem großen Punkt. Zur Verstärkung der Naht nähen Sie erneut über die erste Naht. Schneiden Sie die Nahtzugabe auf der RECHTEN Vorderseite bis zum großen Punkt ein und achten Sie darauf, dass Sie nicht durch die Naht schneiden.

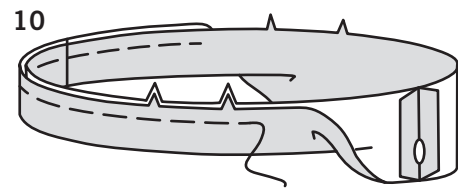
5. Bügeln Sie die Schlitzverlängerungen zum LINKEN Vorderteil. Heften Sie über die Oberkante. Nähen Sie auf der AUSSENSEITE entlang der Nahtlinien durch alle Dicken.

6. RECHTS AUF RECHTS stecken Sie die Tasche (9) auf das Vorder- und Rückenteil, wobei die Einschnitte übereinstimmen und die Schnittkanten gleichmäßig sind. Nähen Sie eine 1 cm lange Naht ein.

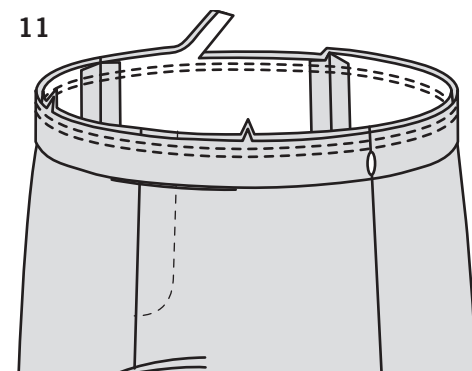
7. Bügeln Sie die Naht zur Tasche hin und bügeln Sie die Tasche nach außen. Stecken Sie das Vorderteil an den Seitennähten auf das Rückenteil, wobei die großen Punkte übereinstimmen. Nähen Sie die Seitennähte, lassen Sie dabei eine Öffnung zwischen den großen Punkten, steppen Sie am großen Punkt mit Rückstichen, um die Naht zu verstärken. Nähen Sie die Taschenkanten von der Seitennaht bis zur Oberkante zusammen.

8. Schneiden Sie die rückwärtige Nahtzugabe des Kleidungsstücks am Ende der Tasche. Bügeln Sie die Nahtzugaben unterhalb des Einschnittes auseinander. Bügeln Sie die Naht zum Vorderteil. Heften Sie über die Oberkante der Tasche.

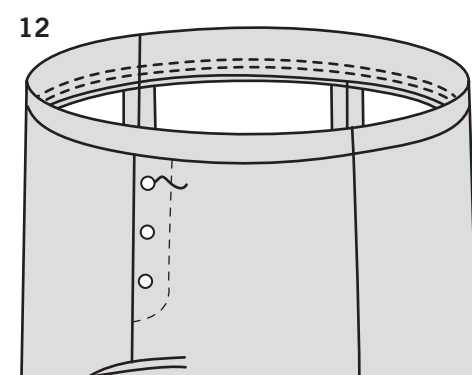
9. RECHTS AUF RECHTS nähen Sie die Seitennähte des Tunnels (10), lassen Sie dabei eine Öffnung in der LINKEN Seitennaht zwischen den kleinen Punkten, wie gezeigt. Steppen Sie mit Rückstichen an den kleinen Punkten, um die Naht zu verstärken.



10. Falten Sie den Tunnel entlang der Falllinie mit den LINKEN Seiten zusammen, sodass die Schnittkanten gleichmäßig sind. Heften Sie die Schnittkanten zusammen. Die Seite mit der Öffnung ist die Unterseite des Tunnels.

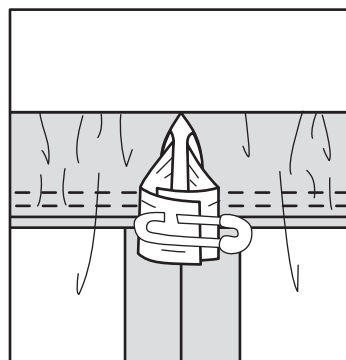


11. Stecken Sie den Tunnel mit der Unterseite zu Ihnen zeigend an die Leggings, so dass die Mittel- und Seitennähte übereinstimmen. Nähen Sie entlang der Nahtlinie. Nähen Sie innerhalb der Nahtzugabe noch einmal 6 mm von der ersten Naht entfernt. Beschneiden Sie dicht an der zweiten Naht.

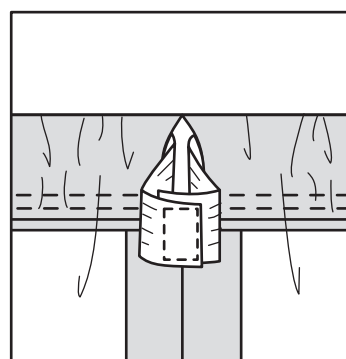


12. Bügeln Sie die Naht zum Leggings hin und drücken Sie den Tunnel nach außen. Auf der AUSSENSEITE Knöpfe an den Markierungen auf der Vorderseite annähen.

13



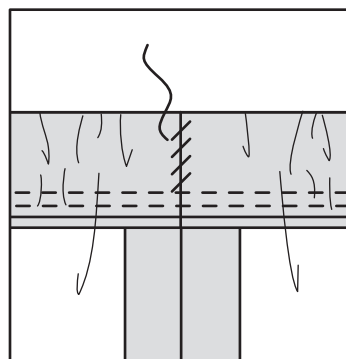
14



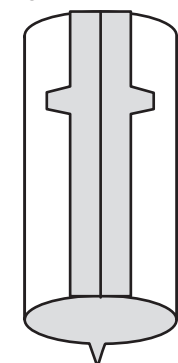
13. Ein Stück Gummiband in der Breite der Taille plus 3,8 cm zuschneiden. Führen Sie das Gummiband durch die Öffnung des Tunnelzugs ein. Die Enden überlappen und mit einer Sicherheitsnadel feststecken. Probieren Sie die Leggings an und stellen Sie das Gummiband so ein, dass es bequem sitzt, wobei der obere Rand des Mantels an Ihrer natürlichen Taille liegen sollte.

14. Nähen Sie die Gummienden fest zusammen.

15



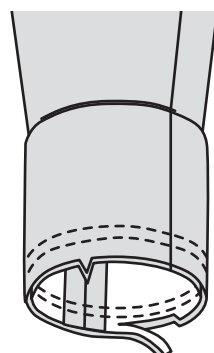
16 11



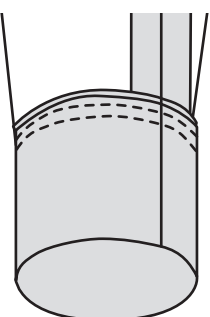
15. Säumen Sie die offenen Kanten des Tunnels zusammen. Verteilen Sie die Fülle gleichmäßig.

16. Nähen Sie RECHTS AUF RECHTS die doppelt eingekerbten Enden des Beinbands (11).

17



18



17. LINKS AUF LINKS falten Sie das Band entlang der Falllinie und bügeln Sie die Schnittkanten gerade; bügeln. Auf der AUSSENSEITE das Beinband an der Beinkante feststecken, wobei die inneren Beinnähte übereinstimmen und die Schnittkanten gerade sind. Nähen Sie, dehnen Sie dabei das Band, damit es passt. Nähen Sie innerhalb der Nahtzugabe noch einmal 6 mm von der ersten Naht entfernt. Beschneiden Sie dicht an der zweiten Naht.

18. Bügeln Sie die Naht zum Kleidungsstück hin und bügeln Sie das Band heraus.