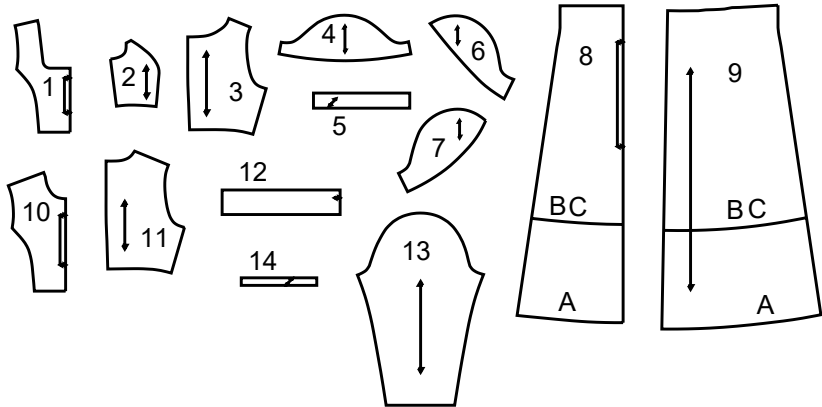


14 PIÈCES DE PATRON



- 1 CORSAGE DEVANT A,B
- 2 CORSAGE COTE DEVANT
- 3 CORSAGE DOS A,B
- 4 DESSOUS DE MANCHE A
- 5 BORDURE DE MANCHE A
- 6 DESSUS DE MANCHE A
- 7 DESSOUS DE MANCHE A
- 8 JUPE DEVANT
- 9 JUPE DOS
- 10 CORSAGE DEVANT C
- 11 CORSAGE DOS C
- 12 VOLANT D'ENCOLURE C
- 13 MANCHE B,C
- 14 BOUCLE B,C

SELVAGE (S)= LISIÈRE (S)
SEL. (S)= LIS.
FOLD= PLIURE
DOUBLE THICKNESS= DOUBLE ÉPAISSEUR



www.simplicity.com



info@simplicity.com



1-888-588-2700

Instructions Générales

Le Patron

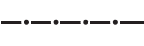
SYMBOLES



LIGNE DE SENS - Placez-la sur le droit fil du tissu parallèlement à la lisière.



PLACEZ LA LIGNE CONTINUE sur la pliure du tissu.



MILIEU DEVANT/DOS du vêtement.



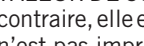
CRANS



POIS



LIGNE DE COUPE



LIGNE POUR ALLONGER OU RACCOURCIR

VALEUR DE COUTURE: Sauf indication contraire, elle est de 5/8" (1.5cm) mais elle n'est pas imprimée sur les PATRONS MULTI-TAILLES. MARQUEZ VOTRE TAILLE AVEC UN STYLO à pointe feutre.

Pour les symboles et l'utilisation des PATRONS MULTI-TAILLES, voyez les tableaux figurant sur le patron.

AJUSTEZ SI NECESSAIRE

Faites les rectifications avant de placer le patron sur le tissu.

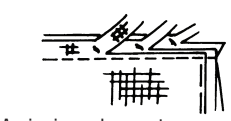
POUR ALLONGER: Coupez le patron entre les lignes pour allonger ou raccourcir. Ecartez le patron uniformément à la distance voulue, rajoutez du papier et maintenez avec du ruban adhésif.

POUR RACCOURCIR: Aux lignes pour allonger ou raccourcir, faites un pli régulier pour résorber l'excédent de longueur. Maintenez en place avec du ruban adhésif.

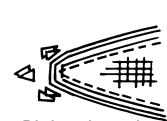
Lorsque les lignes pour allonger ou raccourcir ne sont pas indiquées, faites les rectifications nécessaires au bord inférieur du patron.

Couture

- Cousez le vêtement en suivant les **Instructions de Couture**.
- EPINGLEZ les coutures ou bâtissez-les à la machine en faisant correspondre les crans.
- PIQUEZ des coutures de 5/8" (1.5cm) sauf indication contraire.
- OUVREZ les coutures au fer, sauf indication contraire, en crantant si nécessaire pour que les coutures se reposent bien à plat.
- AMINCISSEZ les coutures pour réduire l'ampleur, comme illustré ci-dessous:



Amincissez les coutures enfermées en dégradé



Biaisez les coins



Crantez les courbes intérieures



Encochez les courbes

Coupe/Marques

AVANT DE COUPER:

REPASSEZ les pièces avec un fer sec et tiède. DECATISSEZ en lavant préalablement les tissus lavables ou en repassant à la vapeur les tissus non-lavables.

ENCERCLEZ votre plan de coupe.

EPINGLEZ le patron sur le tissu comme indiqué sur le plan de coupe.

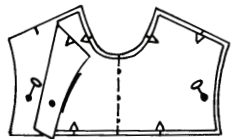
- POUR DOUBLE EPAISSEUR: pliez le tissu ENDROIT CONTRE ENDROIT.
- POUR SIMPLE EPAISSEUR: placez le tissu avec l'ENDROIT sur le dessus.
- POUR LES TISSUS PELUCHEUX, A REFLÈTS OU A MOTIF UNIDIRECTIONNEL, ut ilisez les plans de coupe "avec sens".

APRES AVOIR COUPE:

Avant de retirer le patron, REPORTEZ toutes les marques sur l'ENVERS du tissu. Marquez aux épingles et à la craie ou avec du papier calque de couturière et la roulette à tracer.

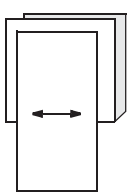
Pour marquer rapidement:

- Entaillez le bord du tissu pour marquer les crans, les extrémités des lignes de pliure et des lignes du milieu.
- Epinglez dans les pois.

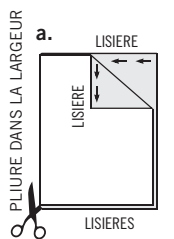


REMARQUES SPECIALES POUR LA COUPE

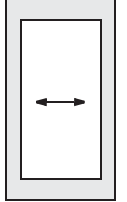
★ Si le plan de coupe montre une pièce dépassant au-delà de la pliure, coupez toutes les pièces à l'exception de celle-ci.



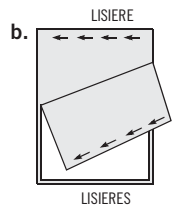
✱ Tracez de petites flèches le long des deux lisières pour indiquer la direction du sens ou du motif. ENDROIT CONTRE ENDROIT, pliez le tissu dans la largeur (sens trame) et coupez le long de la pliure (a).



Ensuite, ouvrez le tissu et, sur simple épaisseur, coupez la pièce qui dépasse sur l'ENDROIT du tissu, dans la position indiquée.



Tournez l'une des épaisseurs de tissu jusqu'à ce que les flèches des deux épaisseurs aillent dans la même direction. Placez les épais seurs ENDROIT CONTRE ENDROIT (b).



Plans de Coupe

patron côté imprimé sur le dessous
patron côté imprimé sur le dessus

Envers du patron

★ VOYEZ REMARQUES SPECIALES POUR LA COUPE

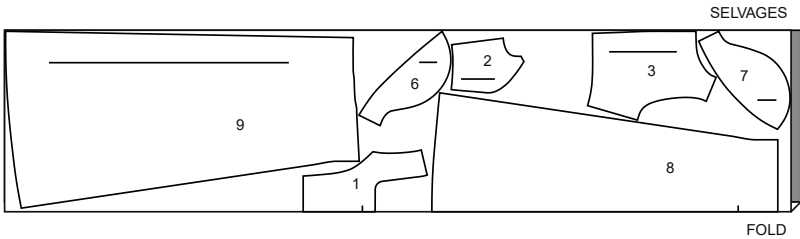
LA POSITION DES PIÈCES PEUT VARIER LÉGEREMENT SELON VOTRE TAILLE DE PATRON

IMPORTANT: POUR DÉCOUPER LES PIÈCES DE PATRON. COUPEZ LE LONG DE LA LIGNE DE LA TAILLE AMÉRICAINE CORRESPONDANT À VOTRE TAILLE.

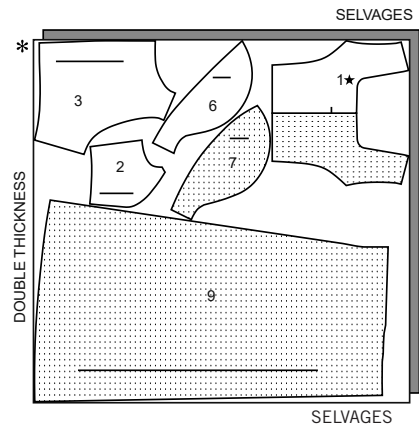
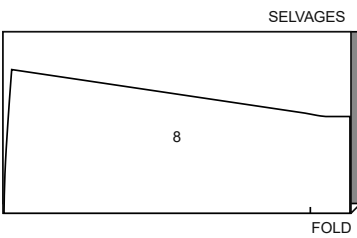
A ROBE

UTILISEZ LES PIÈCES 1 2 3 6 7 8 9

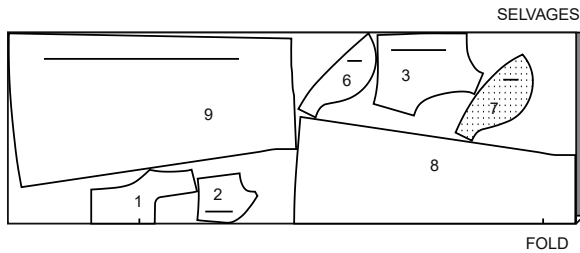
44"45" (115CM) AVEC SENS
TAILLES 6 8 10 12
COUPEZ UNE PIECE 1



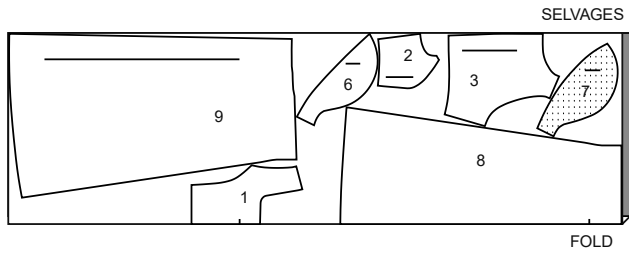
44"45" (115CM)
AVEC SENS
TAILLES 14 16 18 20 22 24



58"60" (150CM)
AVEC SENS
TAILLES 6 8 10 12 14 16 18



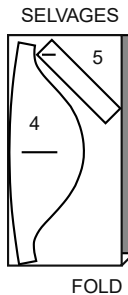
58"60" (150CM)
AVEC SENS
TAILLES 20 22 24



CONTRASTE

UTILISEZ LES PIÈCES 4 5

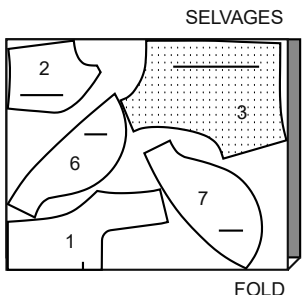
44"45" A 58"60"
(115CM A 150CM)
AVEC SENS
TOUTES LES TAILLES



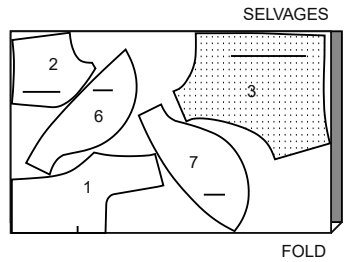
DOUBLURE

UTILISEZ LES PIÈCES 1 2 3 6 7

44"45" (115CM) SANS SENS
TAILLES 6 8 10 12 14



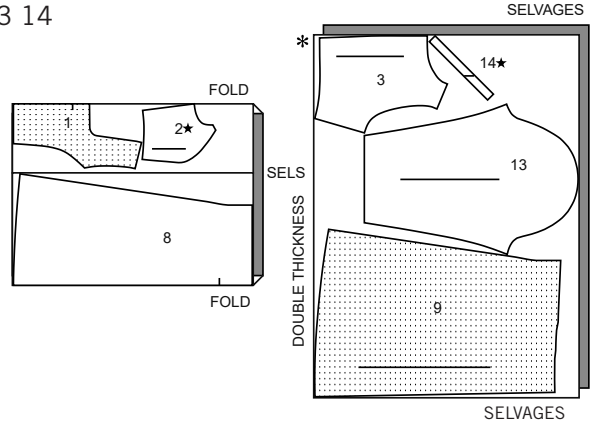
44"45" (115CM)
SANS SENS
TAILLES 16 18 20 22 24



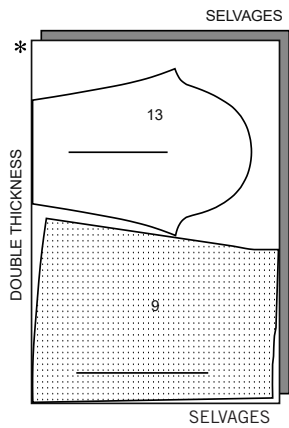
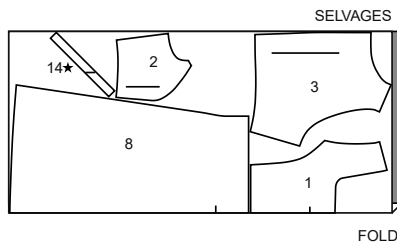
B ROBE

UTILISEZ LES PIÈCES 1 2 3 8 9 13 14

44"45" (115CM)
AVEC SENS
TAILLES 6 8 10 12 14 16
COUPEZ UNE PIECE 14



44"45" (115CM)
AVEC SENS
TAILLES 18 20 22 24
COUPEZ UNE PIECE 14

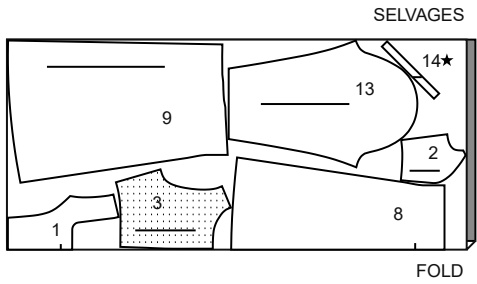


SUITE DU PLAN DE COUPE PAGE 2

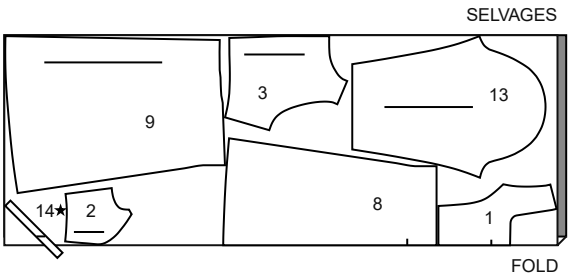
S9453

2 / 4

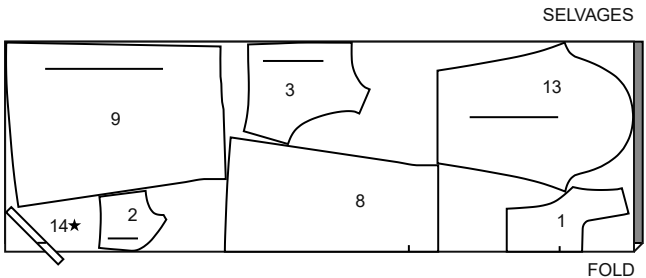
58"60" (150CM)
AVEC SENS
TAILLES 6 8 10 12
COUPEZ UNE PIECE 14



58"60" (150CM)
AVEC SENS
TAILLES 14 16 18 20

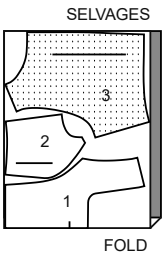


58"60" (150CM)
AVEC SENS
TAILLES 22 24

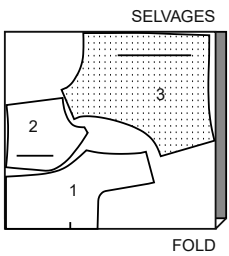


DOUBLURE
UTILISEZ LES PIÈCES 1 2 3

44"45" (115CM)
SANS SENS
TAILLES 6 8 10 12 14 16



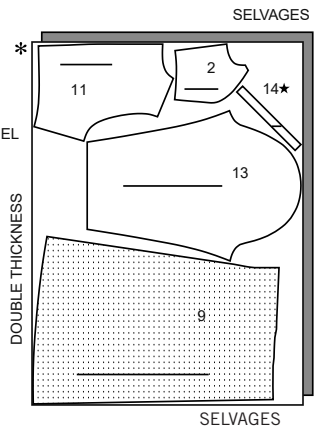
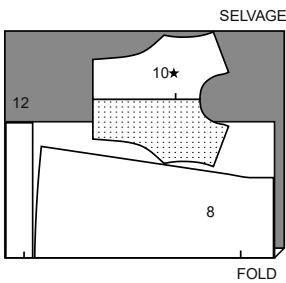
44"45" (115CM)
SANS SENS
TAILLES 18 20 22 24



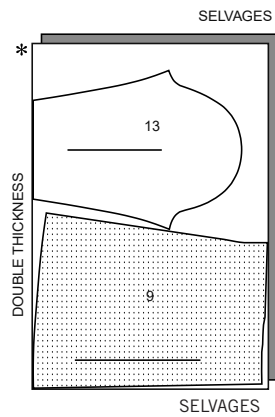
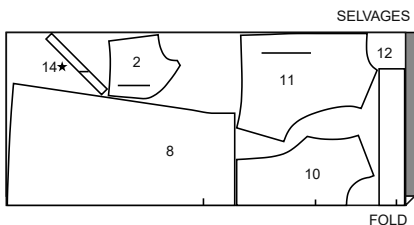
C ROBE

UTILISEZ LES PIÈCES 2 8 9 10 11 12 13 14

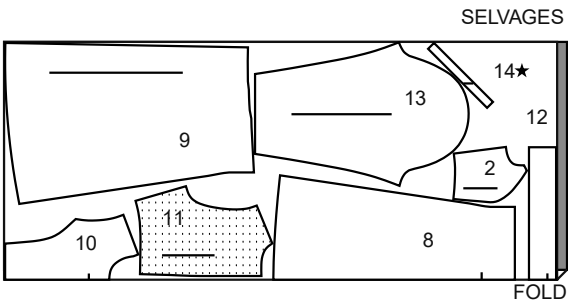
44"45" (115CM)
AVEC SENS
TAILLES 6 8 10 12 14 16
COUPEZ UNE PIECE 14



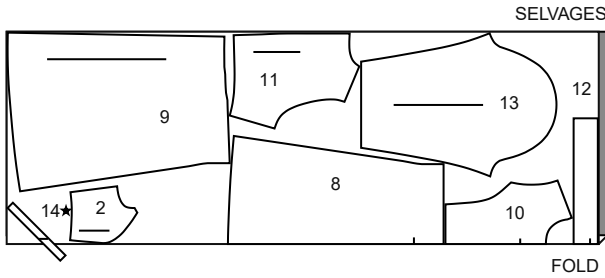
44"45" (115CM)
AVEC SENS
TAILLES 18 20 22 24
COUPEZ UNE PIECE 14



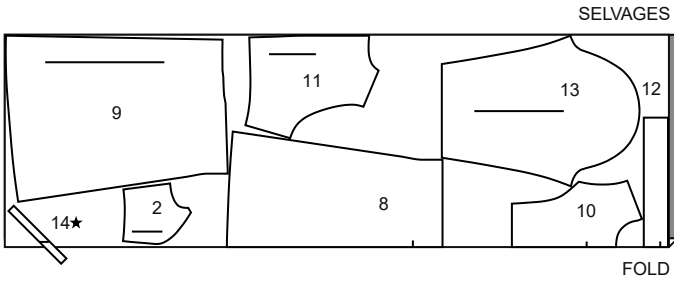
58"60" (150CM)
AVEC SENS
TAILLES 6 8 10 12
COUPEZ UNE PIECE 14



58"60" (150CM)
AVEC SENS
TAILLES 14 16 18 20

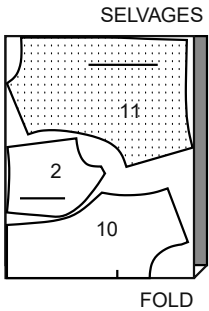


58"60" (150CM)
AVEC SENS
TAILLES 22 24

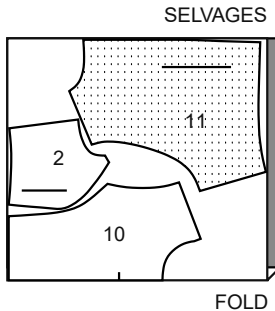


DOUBLURE
UTILISEZ LES PIÈCES 2 10 11

44"45" (115CM)
SANS SENS
TAILLES 6 8 10 12 14 16



44"45" (115CM)
SANS SENS
TAILLES 18 20 22 24



Instructions de Couture

CODE ENDROIT ENVERS ENTOILAGE DOUBLURE

Lisez les **Instructions Générales** à la page 1 avant de commencer.

GLOSSAIRE DE COUTURE

Les termes de couture imprimés en **ITALIQUE** sont expliqués ci-dessous :

SOUTENIR – Relâchez légèrement la tension de l'aiguille. Ayant les ENDROITS vers le haut, piquez sur la ligne de couture et à 6 mm DANS la ligne de couture, à grands points.

FRONCER- Relâchez légèrement la tension de l'aiguille. Ayant les ENDROITS vers le haut, piquez sur la ligne de couture et à 6 mm DANS la ligne de couture, à grands points.

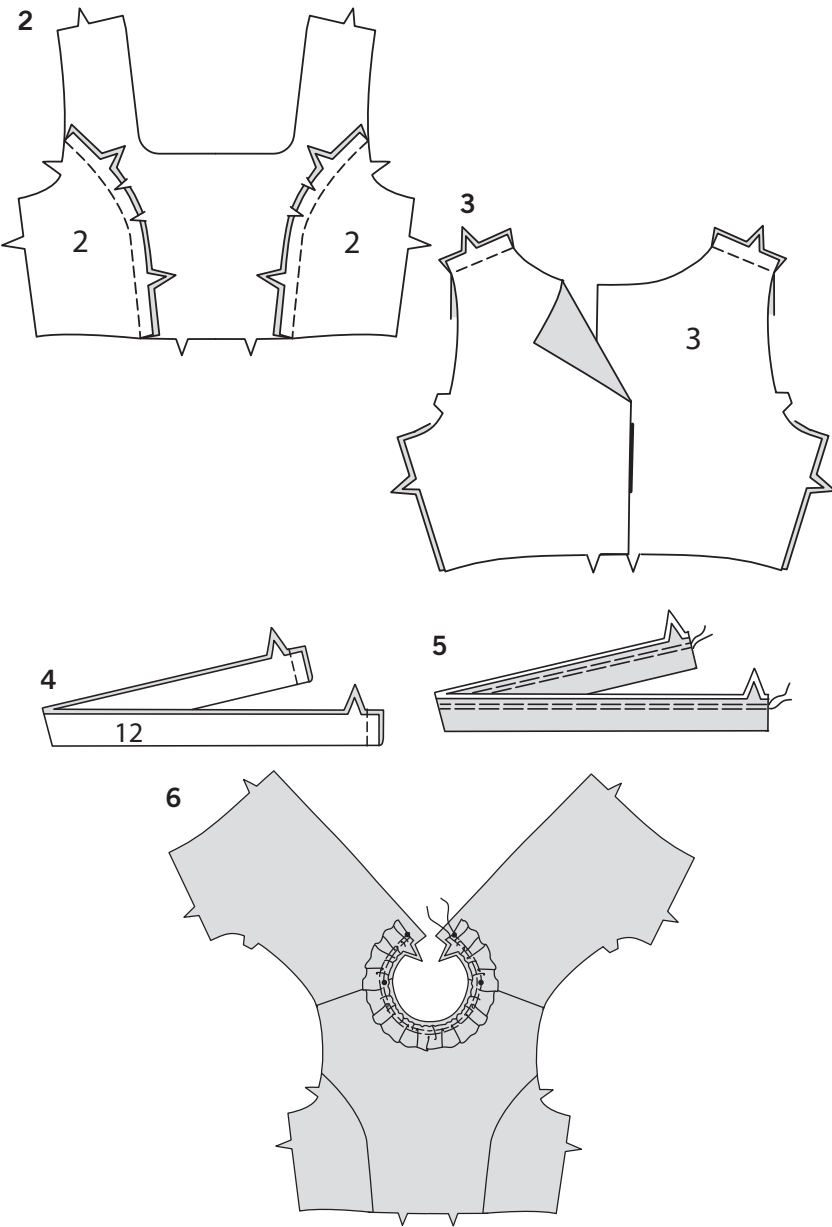
PIQURE DE SOUTIEN – Piquez à 1.3 cm du bord coupé dans le sens des flèches. Cette piqûre reste de façon permanente et aide à empêcher que les bords arrondis se déforment. (Montrée seulement dans le premier croquis).

SOUS-PIQUER- Pressez une pièce comme illustré dans les instructions de couture et la couture à l'opposé du vêtement, en piquant à travers la pièce et les valeurs de couture aussi près possible de la couture.

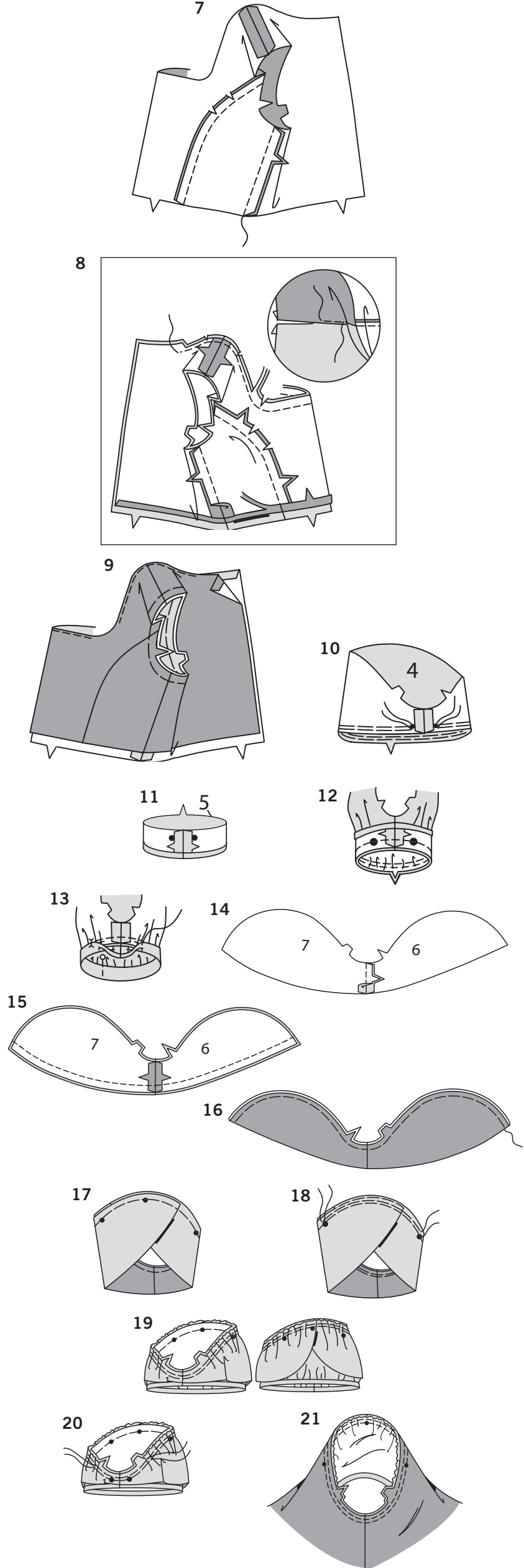
LES PIÈCES DU PATRON SERONT IDENTIFIÉES PAR DES NUMÉROS LA PREMIÈRE FOIS QU'ELLES SERONT UTILISÉES. PIQUEZ LES COUTURES ENDROIT CONTRE ENDROIT, SAUF INDIQUÉ DIFFÉREMMENT.

ROBE A, B, C

- Faites une **PIQURE DE SOUTIEN** sur le bord de l'encolure du corsage devant (1 ou 10) et sur les bords latéraux entre les encoches. Faites une **PIQURE DE SOUTIEN** sur le bord de l'encolure du corsage dos (3 ou 11) de la même façon.



- ENDROIT CONTRE ENDROIT, épinglez le corsage côté devant (2) sur le corsage devant, en faisant coïncider les encoches, en crantant les valeurs de couture sur le devant jusqu'à la piqûre de soutien si nécessaire. Piquez. Pressez la couture vers le milieu.
- Piquez les pièces du corsage dos et le corsage devant sur les coutures d'épaule.
- VOLANT C** – pliez le volant d'encolure (12) en deux dans le sens de la longueur, ENVERS CONTRE ENVERS. Piquez les extrémités. Egalisez les coutures.
- Retournez le volant à l'ENDROIT. Pliez le volant en deux dans le sens de la longueur ; pressez. **FRONCEZ** le bord non fini. Si vous le préférez, bâtissez d'abord les bords non finis ensemble.
- Sur l'ENDROIT, épinglez le volant sur le bord de l'encolure, en plaçant les petits pois intérieurs sur les coutures d'épaule, en faisant coïncider les milieux devant et les petits pois restants. Tirez sur le fauil pour ajuster; bâtissez.



7. POUR TOUS LES MODELES –Piquez les coutures de la doublure de corsage comme décrit pour le corsage.

8. Rentrez au fer 1.5 cm sur le bord inférieur de la doublure; coupez à 1 cm. **ENDROIT CONTRE ENDROIT**, épinglez la doublure sur le bord de l'encolure du corsage, en faisant coïncider les milieux et les coutures d'épaule. Piquez le bord de l'encolure jusqu'à 5 cm des bords du dos. Le bord restant de l'encolure du corsage dos sera piqué après insérer la fermeture à glissière. Egalisez la couture ; crantez les courbes. N'égalisez pas le bord de l'encolure sans piquer du corsage dos.

SOUS-PIQUEZ la doublure jusqu'à 7.5 cm des bords du dos.

9. Retournez la doublure vers l'INTERIEUR; pressez. Bâ tissez à la machine les bords de l'emmanchure ensemble.

MANCHE A

10. Piquez la couture de dessous de bras du dessous de manche (4). **FRONCEZ** le bord inférieur entre les petits pois.

11. Piquez les extrémités à encoche de la bordure de manche (5). Rentrez au fer 1.3 cm sur le bord sans encoche.

12. **ENDROIT CONTRE ENDROIT**, épinglez la bordure sur le bord inférieur du dessous de manche, en faisant coïncider les coutures et les petits pois. Tirez sur le fauil pour ajuster; bâ tissez. Piquez.

13. Pressez la bordure vers l'extérieur, en pressant la couture vers la bordure. Retournez le bord pressé de la bordure vers l'INTERIEUR. Cousez le bord pressé par-dessus la couture aux points coulés.

14. Piquez le dessus de manche (6) et le dessous de manche (7) sur la couture de dessous de bras, en faisant coïncider les encoches.

15. Piquez la couture de dessous de bras de la doublure dessus de manche et dessous de manche comme décrit pour la manche. **ENDROIT CONTRE ENDROIT**, piquez la doublure sur la manche le long du bord sans encoche inférieur, en faisant coïncider les coutures de dessous de bras. Egalisez la couture. Crantez les courbes. Si vous le préférez, **SOUS-PIQUEZ** la doublure.

16. Retournez la doublure de manche vers l'INTERIEUR ; pressez. Bâ tissez les bords non finis ensemble.

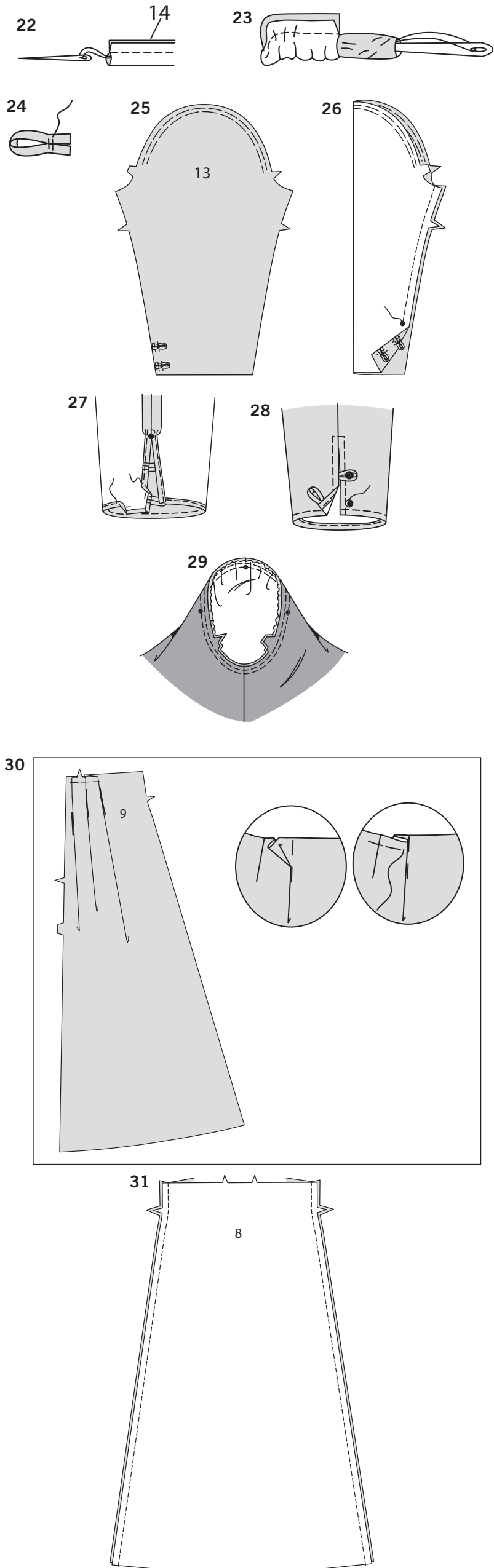
17. Sur l'**ENDROIT**, superposez le dessus de manche dos à la partie dessus de manche devant, en faisant coïncider les petits pois et ayant les bords non finis au même niveau. Bâ tissez les bords non finis ensemble.

18. **FRONCEZ** le bord supérieur du dessus de manche entre les petits pois extérieurs.

19. Ayant les **ENDROITS** des deux manches vers l'extérieur, glissez le dessous de manche dans le dessus de manche. Epinglez les bords non finis ensemble, en faisant coïncider les coutures de dessous de bras et les petits pois. Tirez sur le fauil pour ajuster; bâ tissez.

20. **SOUTENEZ** le haut de la manche entre les petits pois à travers toutes les épaisseurs.

21. Retournez la manche à l'**ENDROIT**. Tenez le corsage à l'**ENVERS** avec l'emmanchure vers vous. **ENDROIT CONTRE ENDROIT**, épinglez la manche sur le bord de l'emmanchure avec le petit pois du milieu sur la couture d'épaule, en faisant coïncider les coutures de dessous de bras, les encoches et les petits pois restants. Tirez sur le fauil pour ajuster. Pour distribuer l'ampleur également, glissez le tissu le long du fils canette. Bâ tissez. Piquez, puis piquez à 3 mm de la première piqûre. Egalisez la couture au-dessous des encoches près de la piqûre. Ne pressez que la valeur de couture.



MANCHE B, C

22. Pliez la boucle (14) en deux dans le sens de la longueur, **ENDROIT CONTRE ENDROIT**. Piquez à un peu moins de 6 mm du bord plié, en étirant la boucle au fur et à mesure. Avec une aiguille, attachez un fil solide à une extrémité de la boucle.

23. Passez le chas de l'aiguille vers le devant, à travers la pliure, en retournant la boucle à l'**ENDROIT**. Coupez deux boucles de 6.3 cm de longueur chacune.

ASTUCE: Utilisez un accessoire pour retourner facilement la boucle.

24. Pliez chaque boucle, en rejoignant les extrémités, comme illustré. Pour maintenir les extrémités de la boucle ensemble, bâ tissez à la main les bords intérieurs dans la valeur de couture.

25. Sur l'**ENDROIT**, épinglez les boucles sur le bord du dos de la manche (13) par-dessus les petits pois, ayant les bords non finis au même niveau. Piquez à 6 mm du bord non fini et puis sur la ligne de couture de 1.5 cm. **FRONCEZ** le bord supérieur de la manche entre les encoches.

26. Piquez la couture de dessous de bras de la manche au-dessus du grand pois, en piquant au point arrière sur le grand pois pour renforcer la couture.

27. Relevez l'ourlet au fer sur le bord inférieur de la manche. Pour former un ourlet étroit, pliez le bord non fini jusqu'à ce qu'il rejoigne le pli; pressez. Piquez l'ourlet sur place. Rentrez au fer 1.5 cm sur les bords de l'ouverture de la fente. Rentrez au fer 6 mm sur le bord non fini ; piquez en piquant à angle droit au-dessus de l'ouverture.

28. Rejoignez les bords de la fente des manches. Cousez les boutons sous les boucles.

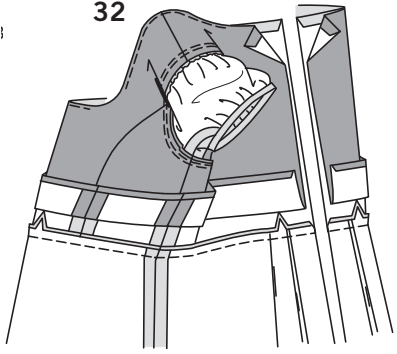
29. Retournez la manche à l'**ENDROIT**. Tenez le corsage à l'**ENVERS** avec l'emmanchure vers vous. **ENDROIT CONTRE ENDROIT**, épinglez la manche sur le bord de l'emmanchure avec le petit pois du milieu sur la couture d'épaule, en faisant coïncider les coutures de dessous de bras, les encoches et les petits pois restants. Tirez sur le fauil pour ajuster. Pour distribuer l'ampleur également, glissez le tissu le long du fils canette. Bâ tissez. Piquez, puis piquez à 3 mm de la première piqûre. Egalisez la couture au-dessous des encoches près de la piqûre. Ne pressez que la valeur de couture.

CONTINUEZ COMME SUIT POUR TOUS LES MODÈLES

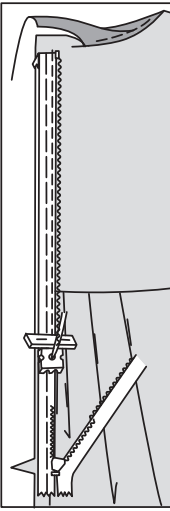
30. Pour faire les plis sur la jupe dos (9), sur l'**ENDROIT**, pliez sur les lignes continues. Amenez les pliures vers les lignes pointillées; épinglez. Bâ tissez le bord non fini.

31. Piquez la jupe devant (8) et la jupe dos sur les coutures latérales.

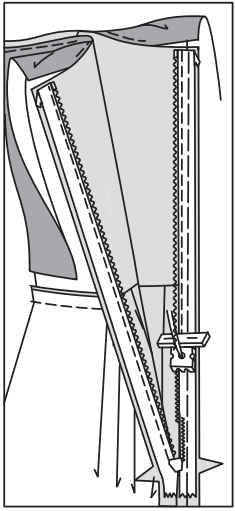
32



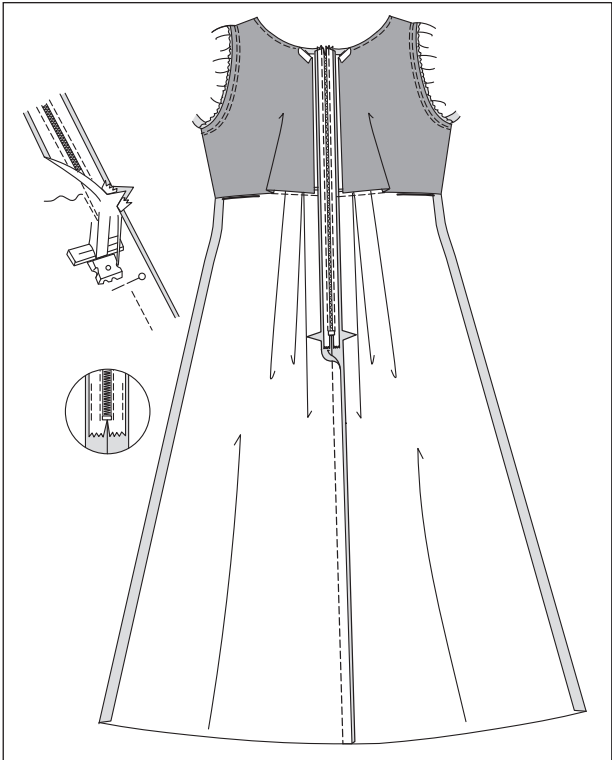
33



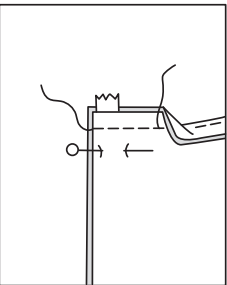
34



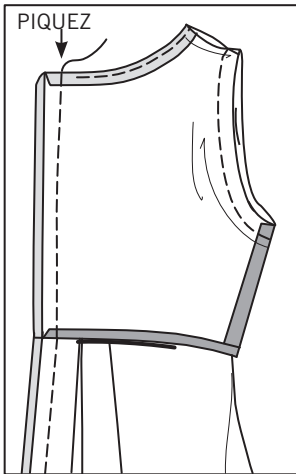
35



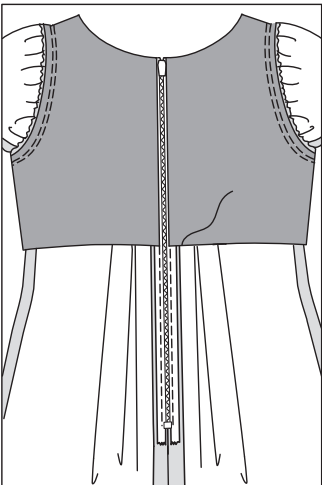
36



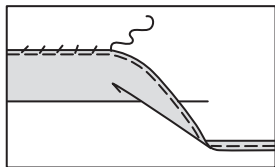
37



38



39



32. ENDROIT CONTRE ENDROIT, épinglez la jupe sur le corsage, en faisant coïncider les milieux et les coutures latérales. Piquez, en maintenant la doublure à l'extérieur. Pressez la couture vers le corsage.

NOTE: Piquez la fermeture à glissière en utilisant un pied à fermeture invisible. Avant de commencer, assurez-vous d'aligner l'aiguille avec le centre du pied à fermeture invisible sinon l'aiguille peut casser. Si les spirales sont vers la GAUCHE du bord non fini, utilisez la rainure GAUCHE et si elles sont vers la DROITE du bord non fini, utilisez la rainure DROITE.

33. Ouvrez la fermeture et pressez le ruban à plat sur l'ENVERS en déroulant les spirales. Ne les pressez pas. (Utilisez le fer réglé à basse température.) Dépliez la bordure. Sur l'ENDROIT, épinglez le côté DROIT de la fermeture vers le bas sur le côté DROIT de l'ouverture de la fermeture. Ayant la spirale le long de la ligne de couture, le ruban sur la valeur de couture et l'arrêt supérieur à 2 cm au-dessous du bord supérieur, comme illustré. Bâissez à la main au centre du ruban. Placez le pied à fermeture en haut de la fermeture avec la rainure DROITE du pied par-dessus la spirale. Piquez sur le ruban jusqu'à l'encoche, en veillant à ne pas prendre dans le pli le plus intérieur. Piquez au point arrière pour renforcer.

34. Epinglez de la même façon l'autre moitié de la fermeture sur le côté GAUCHE de l'ouverture de la fermeture. Assurez-vous que les bords supérieur et inférieur du vêtement soient au même niveau et que les coutures de taille coïncident. Bâissez à la main le long du centre du ruban. Placez le pied à fermeture en haut de la fermeture avec la rainure GAUCHE par-dessus la spirale. Piquez sur le ruban jusqu'à l'encoche, en veillant à ne pas prendre dans le pli le plus intérieur. Piquez au point arrière pour renforcer.

35. Fermez la fermeture et vérifiez qu'elle ne soit pas visible de l'ENDROIT. Tirez les extrémités libres du ruban de la fermeture à l'opposé de la valeur de couture. Epinglez la couture restante du milieu dos ensemble au-dessous de la fermeture. Placez le pied à fermeture vers la GAUCHE de sorte que l'aiguille descende à travers l'encoche extérieure du pied. Commencez à piquer à 6 mm au-dessus du point le plus bas et légèrement vers la GAUCHE. Piquez la couture sur environ 7.5 cm. Piquez le reste de la couture en utilisant un pied-de-biche régulier. Si vous préférez, dépliez chaque valeur de couture au bas de la fermeture et piquez le ruban sur celle-là.

36. Retournez la doublure vers l'INTERIEUR. Dépliez le bord de l'ouverture du milieu dos de la robe, en déroulant les dents de la fermeture à l'opposé du bord de l'ouverture. ENDROIT CONTRE ENDROIT, épinglez la doublure sur la robe, en faisant coïncider les milieux dos. Piquez le bord supérieur restant, en raccordant avec la piqûre précédente. Egalisez la couture.

37. SOUS-PIQUEZ le bord de l'encolure du dos restant. Epinglez les bords de l'ouverture du dos ensemble. En utilisant un pied à fermeture réglable, piquez à travers la doublure à 1.3 cm des bords du dos, en maintenant les dents de la fermeture libres. Coupez les coins. Ne coupez pas les bords du milieu dos.

38. Retournez la doublure en place ; pressez. Cousez le bord pressé de la doublure par-dessus la couture de la taille aux points coulés.

39. Marquez la longueur. Relevez l'ourlet au fer le long de la marque. Marquez la profondeur de l'ourlet ; coupez uniformément. Pour finir le bord non fini, piquez au point droit à 6 mm ou au point zigzag OU surjetez. Cousez l'ourlet sur place aux points coulés.