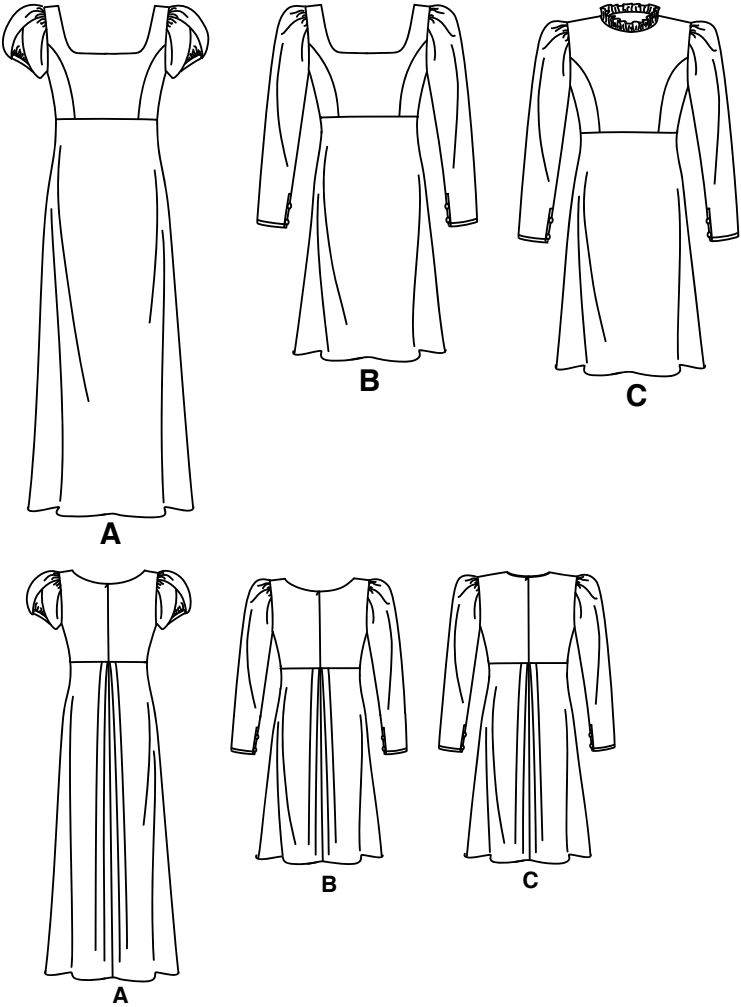


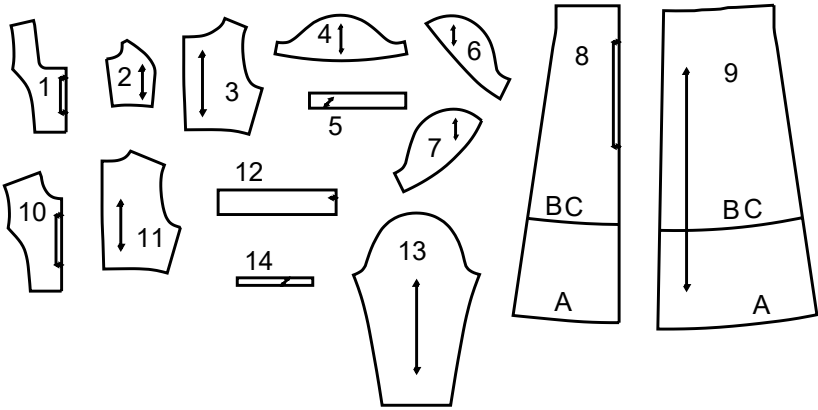
Simplicity®

Vielen Dank für den Kauf dieses Simplicity Schnittmusters. Wir geben uns Mühe, Ihnen ein qualitativ hoch stehendes Produkt anbieten zu können.



SAUM - UND NAHTZUGABEN SIND IN DEN SCHNITTMUSTER - TEILEN EINGERECHNET

14 TEILLE



- 1 VORDERES OBERTEIL A,B
- 2 SEITL. VORDERES OBERTEIL
- 3 RÜCKW. OBERTEIL A,B
- 4 UNTERÄRMEL A
- 5 ÄRMELEINFASSUNG A
- 6 OBERÄRMELVORDERTEIL A
- 7 OBERÄRMELRÜCKENTEIL A
- 8 ROCKVORDERTEIL
- 9 ROCKRÜCKENTEIL
- 10 VORDERES OBERTEIL C
- 11 RÜCKW. OBERTEIL C
- 12 AUSSCHNITTRÜSCHE C
- 13 ÄRMEL B,C
- 14 SCHLEIFE B,C

SELVAGE (S)= WEBKANTE(N)
SEL. (S)= WEBKANTE(N)
FOLD= STOFFBRUCH
DOUBLE THICKNESS= ZWEILAGIG



www.simplicity.com



uk.eusales@simplicity.com

Allgemeine Anweisungen

Das Schnittmuster

SYMBOLE

F ADENLAUF Schnittteile in Musterrichtung parallel zur Webkante legen.

DURCHGEZOGENE LINIE am Stoffbruch anlegen.

MITTIGES VORDER-/RÜCKENTEIL.

KERBEN

MARKIERUNGSPUNKTE

ZUSCHNITTLINIE

VERLÄNGERUNGS- ODER VERKÜRZUNGS- LINIEN NAHT- UND SAUMZUGABE:

ÄNDERUNGEN

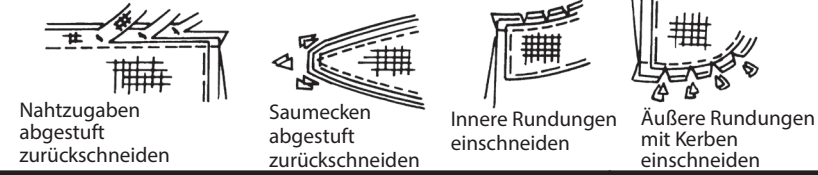
Ändern Sie den Schnitt bevor Sie ihn auf den Stoff legen.

VERLÄNGERN: Zerschneiden Sie die Schnittteile an der Verlängerungs- und Verkürzungslinie. Schieben Sie die Stücke um die benötigte Länge auseinander und fixieren sie mit Klebestreifen.

KÜRZEN: Falten Sie das Schnittteil an der Verlängerungs- oder Verkürzungslinie gleichmäßig um die benötigte Länge hoch. Mit Klebestreifen fixieren. Sind keine Linien markiert, bringen Sie die Änderungen am unteren Rand des Schnittteils an.

Nähen

- NÄHEN Sie den Stoff gemäß der **Nähanleitung**.
- HEFTEN Sie Nähte und Säume den Kerben entsprechend mit Stecknadeln oder Heftstichen.
- STEPHEN Sie Nähte und Säume 1,5 cm breit ab, wenn nicht anders angegeben.
- BÜGELN Sie die Nahtzugaben auseinander, wenn nicht anders angegeben, oder schneiden Sie sie zurück, so dass sie flach liegen.
- VERSÄUBERN Sie die Nahtzugaben durch Zurückschneiden wie unten abgebildet.



Zuschneiden/Markieren

- VOR DEM ZUSCHNEIDEN:**

Schnittteile mit einem trockenen Bügeleisen bei geringer Hitze BÜGELN. Waschbare Stoffe VORWASCHEN, nicht waschbare Stoffe DÄMPFEN, damit sie nach dem Nähen nicht weiter einlaufen.

MARKIEREN Sie Ihren Zuschneideplan.

BEFESTIGEN Sie die Schnittteile gemäß Zuschneideplan auf dem Stoff.

 - ZWEILAGIG: Stoff mittig RECHTS auf RECHTS legen.
 - EINLAGIG: Stoff mit RECHTER Seite nach oben legen.

FÜR FLOR, FARBVERLÄUFE ODER "ONE-WAY" DESIGNERSTOFFE: Verwenden Sie den Plan " " mit richtung".
- NACH DEM ZUSCHNEIDEN :**

Übertragen Sie die Markierungen vor dem Entfernen des Schnittmusters auf die LINKE Stoffseite. Verwenden Sie dazu Stecknadeln, Kreide oder Kopierrädchen und -papier.

Schnell-Markierung :

 - Markieren Sie an der Stoffkante Kerben, die Enden der Stoffbruchlinien und die Mittellinien durch kleine Einschnitte.
 - Übertragen Sie Markierungspunkte mit Stecknadeln.

SPEZIELLE ZUSCHNEID-ANGABEN

- ★ Wenn der Zuschneideplan ein den Stoffbruch überlappendes Schnittteil zeigt, schneiden Sie alle anderen Teile zuerst zu. Legen Sie den übrigen Stoff einlagig aus. Schneiden Sie das überlappende Teil auf der RECHTEN Stoffseite wie abgebildet zu.
- ✱ Zeichnen Sie kleine Pfeile entlang beider Webkanten für die Strich- oder Musterrichtung ein. Legen Sie den Stoff quer RECHTS auf RECHTS und schneiden am Stoffbruch entlang (a). Eine Stofflage umdrehen, so dass die Pfeile beider Lagen in dieselbe Richtung zeigen. Schneiden Sie RECHTS auf RECHTS legen (b).

Zuschneideplan

- Muster nach unten laufend
- Muster nach oben laufend
- Innenseite des schnittbogens

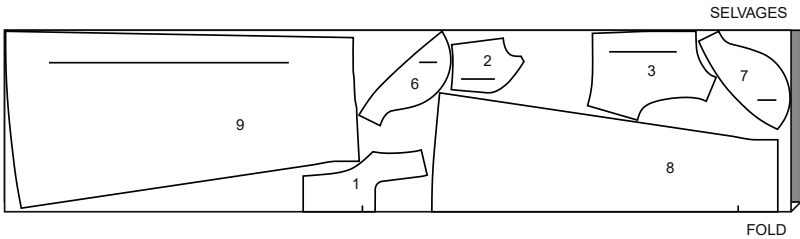
POSITION DER MUSTERTEILE KANN JE NACH IHRER SCHNITTMUSTERGRÖÖE ABWEICHEN.

HINWEIS: BEIM AUSSCHNEIDEN DES PAPIERSCHNITTS SCHNEIDEN SIE AN DERJENIGEN US GRÖÖSENLINIE ENTLANG, DIE IHRER EUROPÄISCHEN GRÖÖSE ENTSpricht

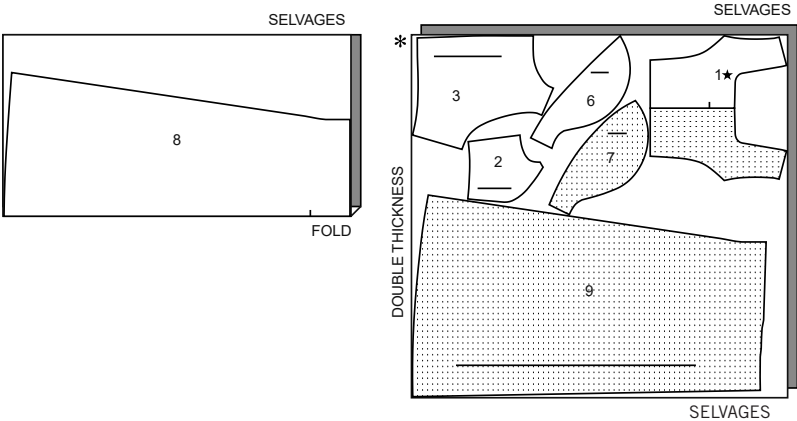
A KLEID

TEILLE 1 2 3 6 7 8 9

44"45" (115CM) MIT RICHTUNG
GRÖÖSEN 6 8 10 12
TEIL 1 NUR EINMAL
ZUSCHNEIDEN

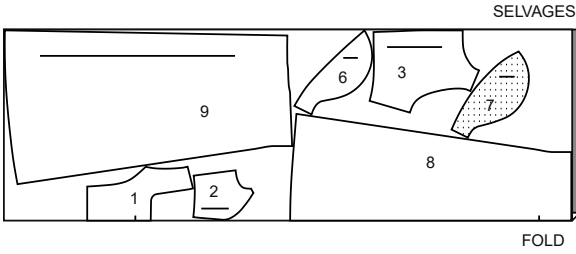


44"45" (115CM)
MIT RICHTUNG
GRÖÖSEN 14 16 18 20 22 24

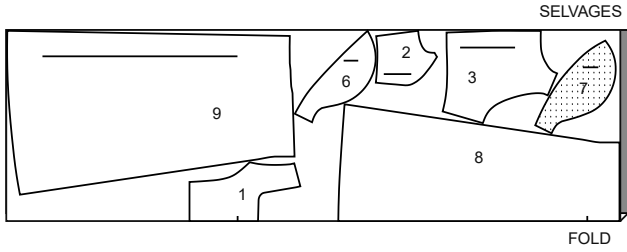


★ SIEHE
SPEZIELLE
NÄHANLEITUNG

58"60" (150CM)
MIT RICHTUNG
GRÖÖSEN 6 8 10 12 14 16 18



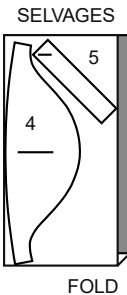
58"60" (150CM)
MIT RICHTUNG
GRÖÖSEN 20 22 24



KONTRAST

TEILLE 4 5

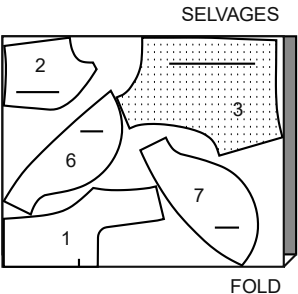
44"45" BIS 58"60"
(115CM BIS 150CM)
MIT RICHTUNG
ALLE GRÖÖSEN



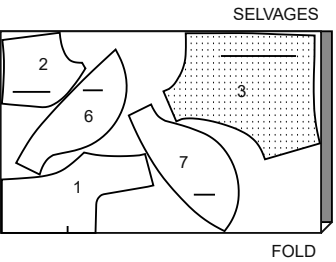
FUTTER

TEILLE 1 2 3 6 7

44"45" (115CM) OHNE RICHTUNG
GRÖÖSEN 6 8 10 12 14



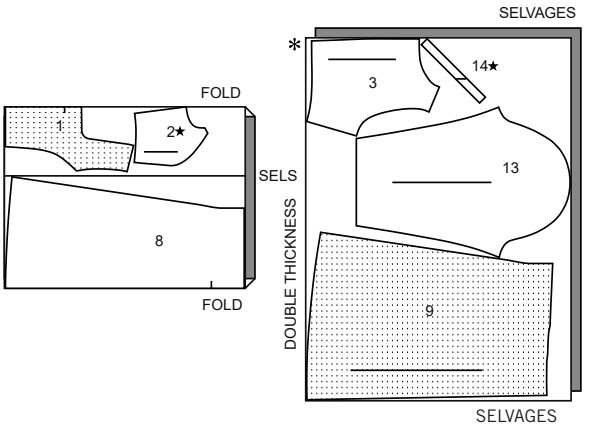
44"45" (115CM)
OHNE RICHTUNG
GRÖÖSEN 16 18 20 22 24



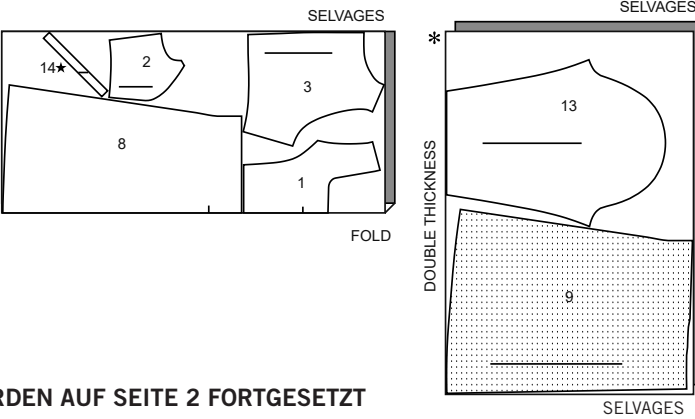
B KLEID

TEILLE 1 2 3 8 9 13 14

44"45" (115CM)
MIT RICHTUNG
GRÖÖSEN 6 8 10 12 14 16
TEIL 14 NUR EINMAL
ZUSCHNEIDEN



44"45" (115CM)
MIT RICHTUNG
GRÖÖSEN 18 20 22 24



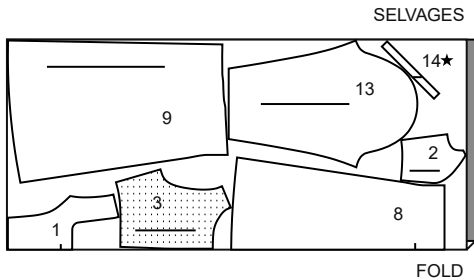
SCHNITT-ÜBERSICHTEN WERDEN AUF SEITE 2 FORTGESETZT

S9453

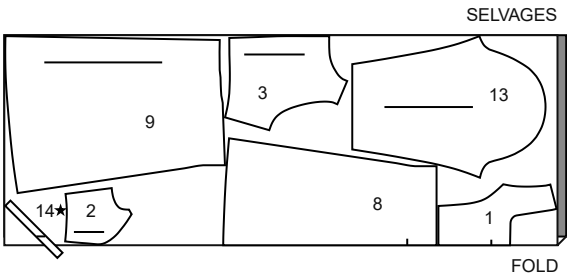
2 / 4

58"60" (150CM)
MIT RICHTUNG
GRÖSSEN 6 8 10 12

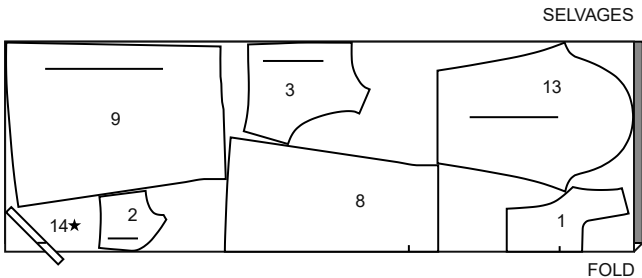
TEIL 14 NUR EINMAL ZUSCHNEIDEN



58"60" (150CM)
MIT RICHTUNG
GRÖSSEN 14 16 18 20

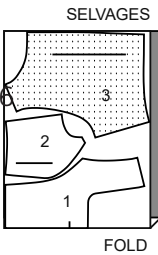


58"60" (150CM)
MIT RICHTUNG
GRÖSSEN 22 24

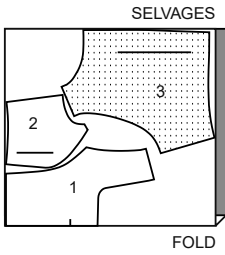


FUTTER
TEILLE 1 2 3

44"45" (115CM)
OHNE RICHTUNG
GRÖSSEN 6 8 10 12 14 16



44"45" (115CM)
OHNE RICHTUNG
GRÖSSEN 18 20 22 24

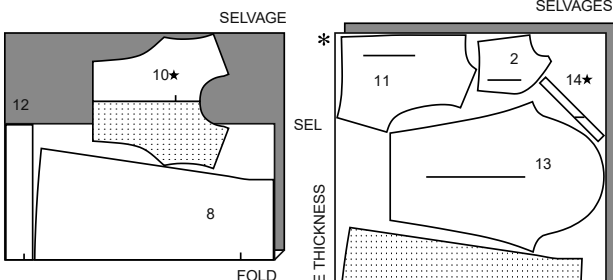


C KLEID

TEILLE 2 8 9 10 11 12 13 14

44"45" (115CM)
MIT RICHTUNG

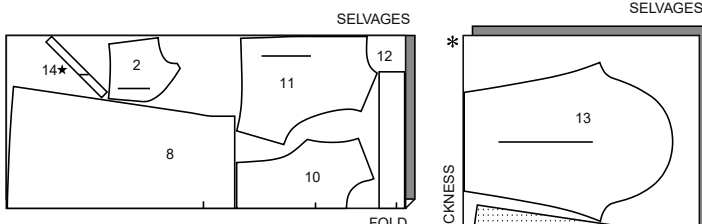
GRÖSSEN 6 8 10 12 14 16
TEIL 14 NUR EINMAL
ZUSCHNEIDEN



44"45" (115CM)
MIT RICHTUNG

GRÖSSEN 18 20 22 24

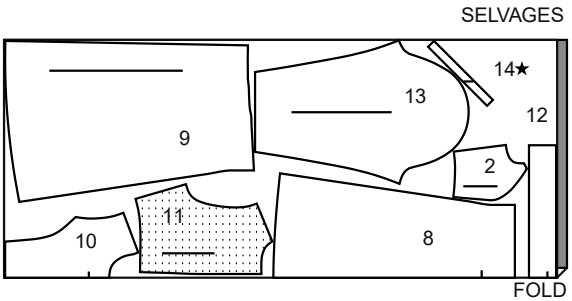
TEIL 14 NUR EINMAL
ZUSCHNEIDEN



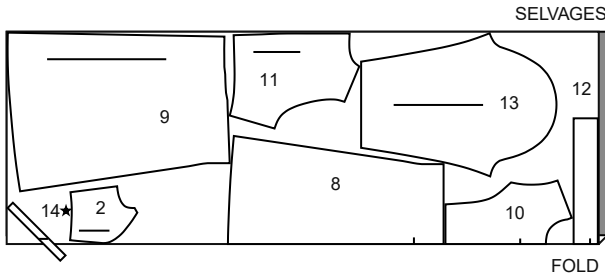
58"60" (150CM)

MIT RICHTUNG
GRÖSSEN 6 8 10 12

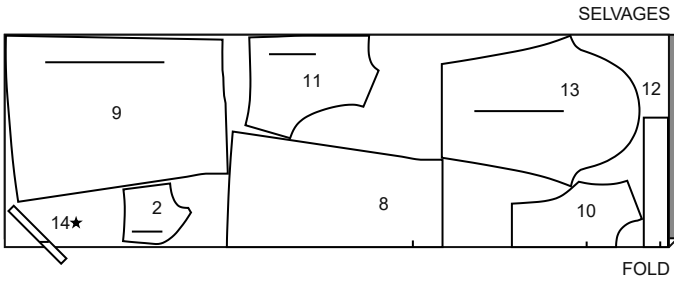
TEIL 14 NUR EINMAL
ZUSCHNEIDEN



58"60" (150CM)
MIT RICHTUNG
GRÖSSEN 14 16 18 20



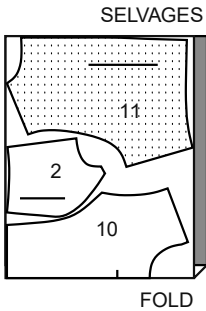
58"60" (150CM)
MIT RICHTUNG
GRÖSSEN 22 24



FUTTER

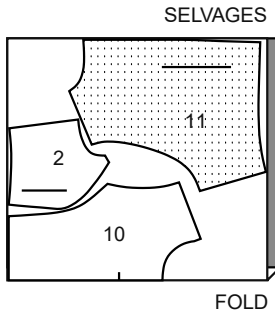
TEILLE 2 10 11

44"45" (115CM)
OHNE RICHTUNG
GRÖSSEN 6 8 10 12 14 16



44"45" (115CM)

OHNE RICHTUNG
GRÖSSEN 18 20 22 24



Nähanleitung

Stoff- schlüssel	RECHTE SEITE	LINKE SEITE	EINLAGE	FUTTER

Bevor Sie anfangen, lesen Sie bitte die **Allgemeinen Anweisungen** auf Seite 1

GLOSSAR DER NÄHMETHODEN

Nähmethoden, die in KURSIVSCHRIFT dargestellt sind, werden im Folgenden definiert:

EINHALTEN - Lockern Sie die Nadelspannung leicht. Nähen Sie mit den RECHTEN Seiten nach oben mit einem langen Maschinenstich entlang der Nahtlinie und 6 mm INNERHALB der Nahtlinie.

EINREIHEN - Lockern Sie die Nadelspannung leicht. Nähen Sie mit den RECHTEN Seiten nach oben mit einem langen Maschinenstich entlang der Nahtlinie und 6 mm INNERHALB der Nahtlinie.

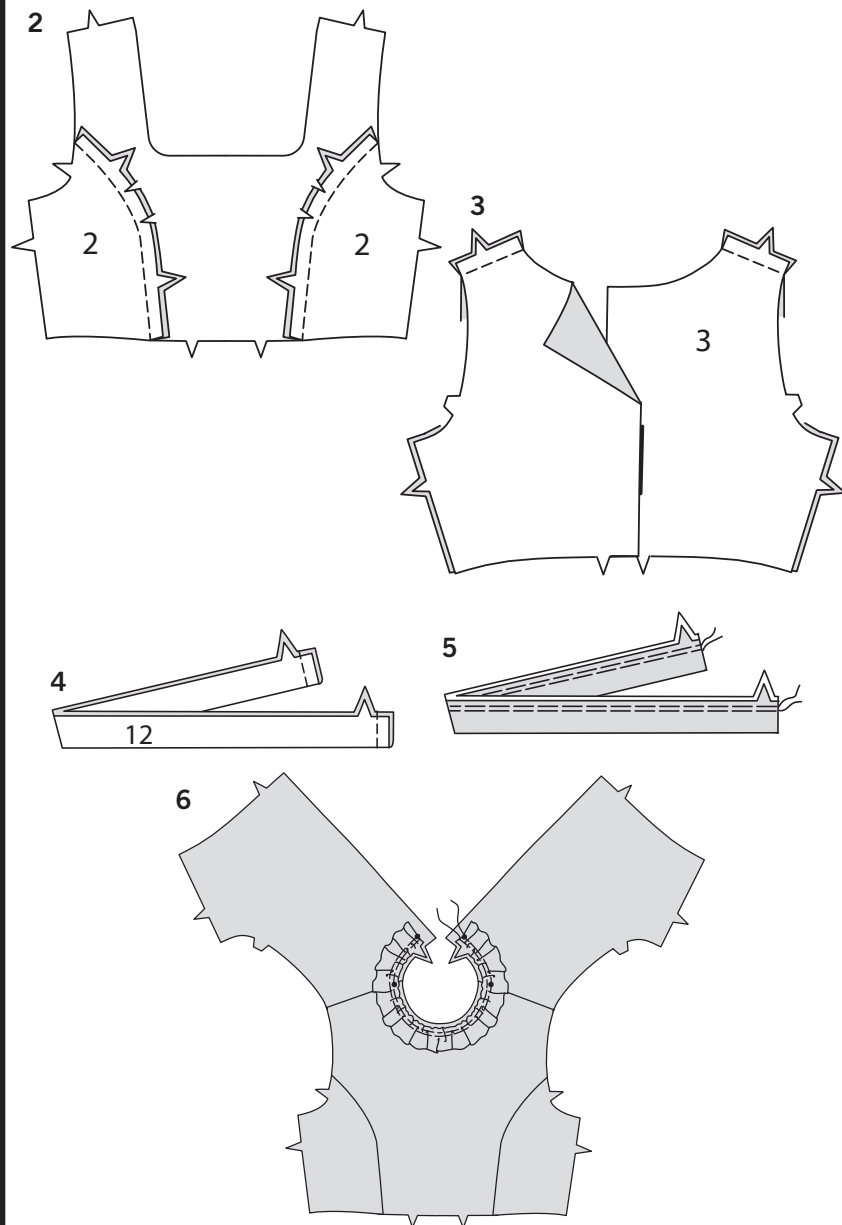
STEPPEN - Nähen Sie 1.3 cm von der Schnittkante in Richtung der Pfeile. Diese Naht verbleibt dauerhaft, um ein Dehnen an gebogenen Kanten zu verhindern. (Wird nur in der ersten Abbildung gezeigt).

UNTERSTEPPEN - Bügeln Sie den Ausschnitt wie in den Nährichtungen angegeben und nähen Sie vom Kleidungsstück weg, wobei Sie durch den Ausschnitt und die Nahtzugaben so nah wie möglich an der Naht nähen.

DIE SCHNITTEILE WERDEN BEI DER ERSTEN VERWENDUNG DURCH NUMMERN GEKENNZEICHNET. NÄHEN SIE DIE NÄHTE RECHTS AUF RECHTS, SOFERN NICHT ANDERS ANGEGEBEN.

KLEID A, B, C

1. **STEPPEN** Sie die Halsausschnittkante des Vorderteils (1 oder 10) und Seitenkanten zwischen den Kerben. **STEPPEN** Sie die Halsausschnittkante der rückw. Oberteile (3 oder 11) auf die gleiche Weise.



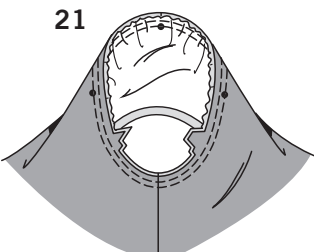
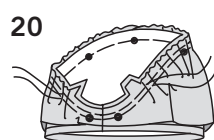
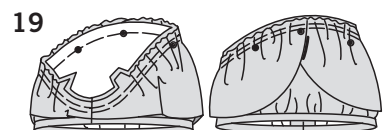
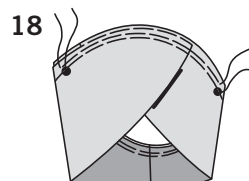
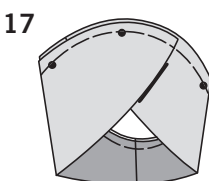
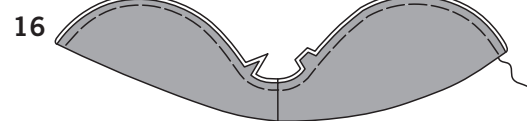
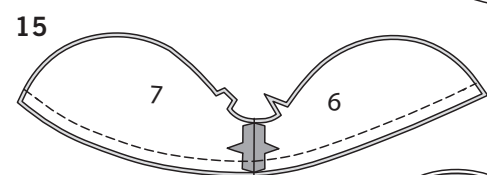
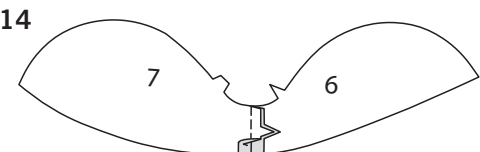
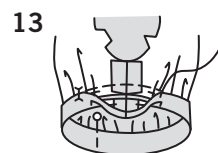
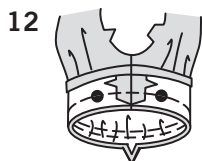
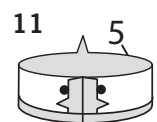
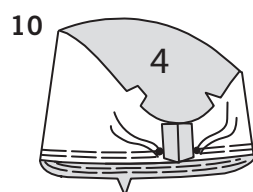
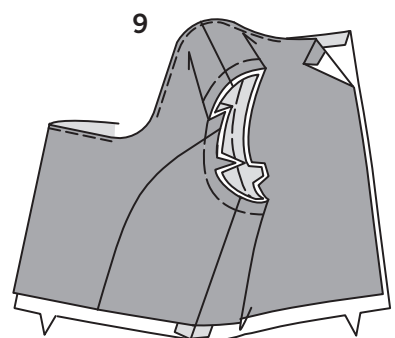
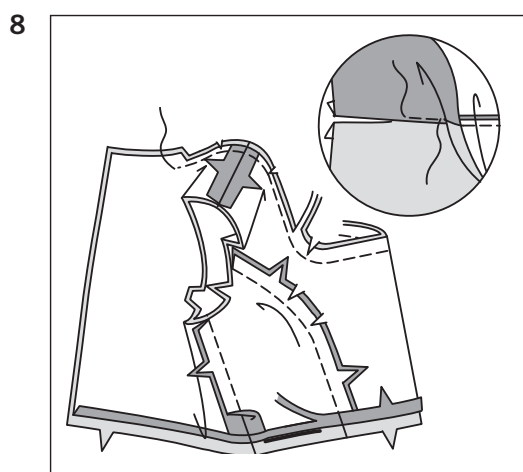
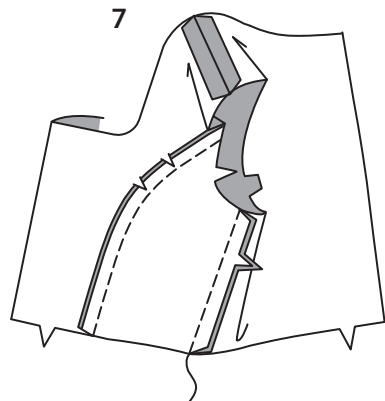
2. Stecken Sie das sertl. Vord. Oberteil (2) **RECHTS AUF RECHTS** auf das vordere Oberteil, wobei die Einschnitte übereinstimmen die Nahtzugaben auf dem Vorderteil, wo nötig, in die Steppnähte eingeschnitten werden. Nähen Sie. Bügeln Sie die Naht zur Mitte hin.

3. Nähen Sie die rückw.Oberteile an den Schultern auf das vordere Oberteil.

4. **RÜSCHE C** - LINKS AUF LINKS falten Sie die Auschnittrüsche (12) der Länge nach zur Hälfte. Nähen Sie die Enden. Beschneiden Sie die Nähte.

5. Wenden Sie die Rüsche mit der RECHTEN Seite nach außen. Falten Sie die Rüsche der Länge nach in der Hälfte; bügeln Sie sie. **REIHEN Sie die Schnittkante EIN.** Wenn Sie es bevorzugen, heften Sie die Schnittkanten zuerst zusammen.

6. Stecken Sie die Rüsche auf der AUSSENSEITE am Halsausschnittkante fest, platzieren Sie die inneren kleinen Punkte an den Schulternähten, die vordere Mitte und die restlichen kleinen Punkte. Ziehen Sie die Kräuselnähte nach oben, um sie anzupassen; heften Sie.



7. FÜR ALLE MODELLE - Nähen Sie die Nähte des Oberteilfutters auf die gleiche Weise wie für das Oberteil.

8. Bügeln Sie, bügeln Sie unter 1.5 cm an der Unterkante des Futters; schneiden Sie auf 1 cm zu.
RECHTS AUF RECHTS stecken Sie das Futter auf den Halsausschnitt des Oberteils, wobei die Mitten und Schulternähte übereinstimmen. Nähen Sie die Halsausschnittkante bis auf 5 cm an den hinteren Kanten. Die verbleibende Halsausschnittkante des Oberteilfutters wird nach dem Einsetzen des Reißverschlusses abgesteppt.
Beschneiden Sie die Naht; schneiden Sie die Kurven ein.
Beschneiden Sie die nicht genähte Halsausschnittkante des rückw. Oberteils nicht.
STEPPEN Sie das Futter bis auf 7.5 cm an den hinteren Kanten UNTER.

9. Wenden Sie das Futter NACH INNEN: bügeln Sie es. Heften Sie die Armausschnittkanten maschinell zusammen.

ÄRMEL A

10. Nähen Sie die Unterarmnaht des Unterärmels (4).
REIHEN Sie die Unterkante zwischen den kleinen Kreisen **EIN**.

11. Nähen Sie die Enden der Ärmeleinfassung (5). Bügeln Sie unter 1.3 cm an der ungekerbten Kante.

12. Stecken Sie die Einfassung RECHTS AUF RECHTS an die Unterkante des Unterärmels, wobei die Nähte und kleinen Punkte übereinstimmen. Ziehen Sie die Kräuseln nach oben, um sie anzupassen; heften Sie. Nähen Sie.

13. Bügeln Sie die Einfassung nach außen, bügeln Sie die Naht zur Einfassung hin. Wenden Sie die gebügelte Kante des Einfassbandes nach INNEN. Säumen Sie die gebügelte Kante über die Naht.

14. Nähen Sie den Oberärmel (6) an der Unterarmnaht an den Unterärmel (7), wobei die Kerben übereinstimmen.

15. Nähen Sie die Unterarmnaht des oberen und unteren Ärmelfutters auf die gleiche Weise wie beim Ärmel. Nähen Sie das Futter entlang der unteren ungekerbten Kante RECHTS AUF RECHTS an den Ärmel, die Unterarmnähte stimmen überein. Beschneiden Sie die Naht. Schneiden Sie die Kurven ein. Wenn Sie möchten, können Sie das Futter **UNTERSTEPPEN**.

16. Wenden Sie das Ärmelfutter NACH INNEN; bügeln Sie es. Heften Sie die Schnittkanten zusammen.

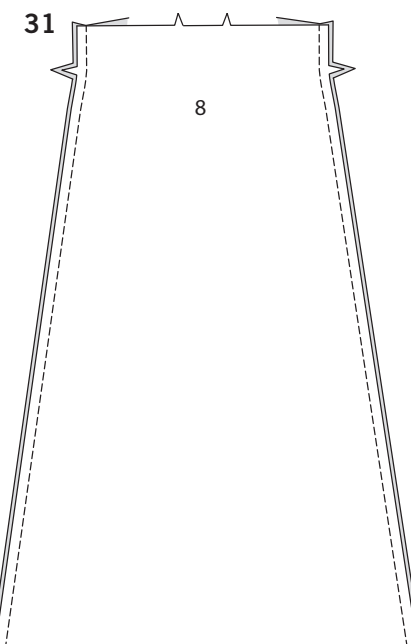
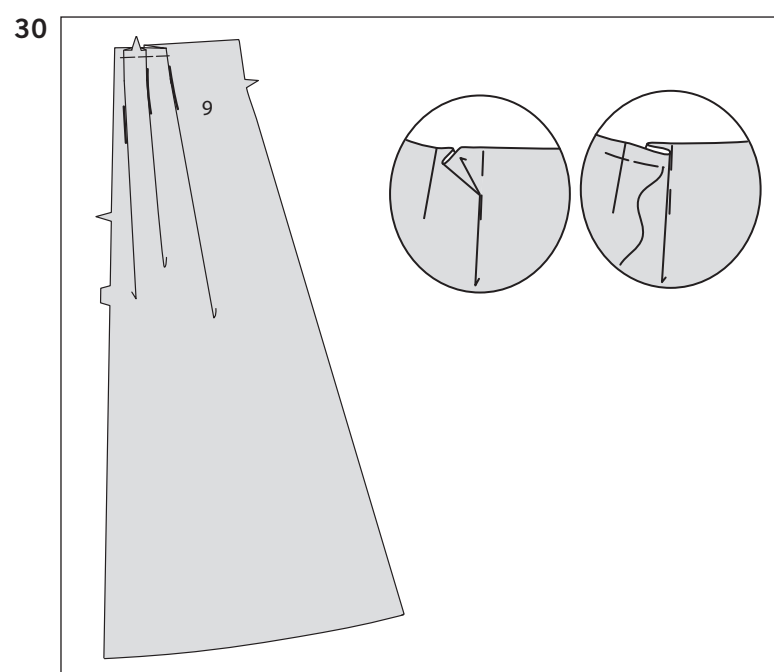
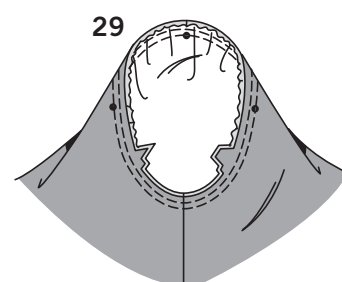
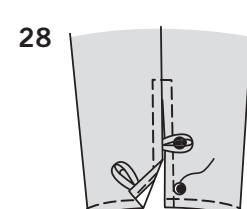
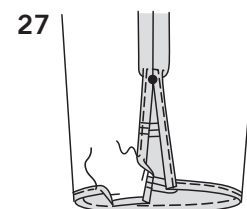
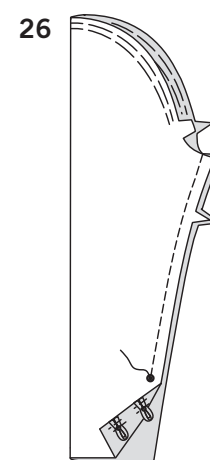
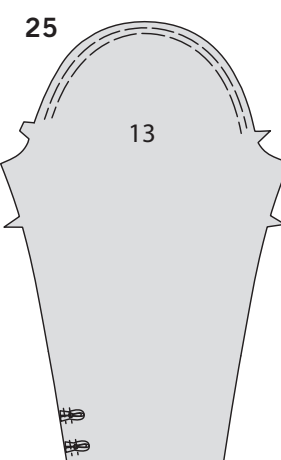
17. Legen Sie auf der AUSSENSEITE den rückw. Oberärmel über den vorderen Oberärmel, so dass die kleinen Punkte übereinstimmen und die Schnittkanten gerade sind. Heften Sie die Schnittkanten zusammen.

18. REIHEN Sie die obere Kante des Oberärmels zwischen den kleinen Punkten EIN.

19. Die RECHTE Seite beider Ärmel zeigt nach außen, stecken Sie den unteren Ärmel in den oberen Ärmel. Stecken Sie die Schnittkanten zusammen, wobei die Unterarmnähte und die kleinen Punkte übereinstimmen. Ziehen Sie die Kräuselnähte nach oben, um sie anzupassen; heften Sie.

20. Steppen Sie den oberen Teil des Ärmels zwischen den kleinen Punkten durch alle Dicken.

21. Wenden Sie den Ärmel mit der RECHTEN Seite nach außen. Halten Sie das Oberteil mit der LINKENSEITE nach außen und dem Armausschnitt zu Ihnen hin. Stecken Sie den Ärmel mit dem mittleren kleinen Punkt an der Schulternaht RECHTS AUF RECHTS an die Armlochkante, passend zu den Unterarmnähten, Kerben und den restlichen kleinen Punkten. Ziehen Sie die Kräuselnähte nach oben, damit sie anpassen. Um die Fülle gleichmäßig zu verteilen, schieben Sie den Stoff entlang der Unterfäden. Heften. Nähen Sie. Nähen Sie erneut 3 mm von der ersten Naht entfernt. Beschneiden Sie die Naht unterhalb der Kerben dicht an der Naht. Bügeln Sie nur die Nahtzugabe.



ÄRMEL B,C

22. RECHTS AUF RECHTS falten Sie die Schlaufe (14) der Länge nach zur Hälfte. Nähen Sie knapp 6 mm von der Faltkante entfernt, wobei Sie die Schlaufe beim Nähen dehnen. Befestigen Sie mit einer Nadel einen starken Faden an einem Ende der Schlaufe.

23. Ziehen Sie das Nadelöhr nach vorne, durch die Falte, und drehen Sie die Schlaufe mit der RECHTEN Seite nach außen. Schneiden Sie zwei Schlaufen mit einer Länge von je 6.3 cm ab.
TIPP: Verwenden Sie einen Schlaufenwender, um die Schlaufe leicht zu wenden.

24. Falten Sie jede Schlaufe und führen Sie die Enden wie gezeigt zusammen. Um die Enden der Schlaufe zusammenzuhalten, heften Sie die Innenkanten innerhalb der Nahtzugabe fest.

25. Stecken Sie die Schlaufen auf der AUSSENSEITE über kleine Punkte an die hintere Kante des Ärmels (13), wobei die Schnittkanten gerade sein müssen. Nähen Sie 6 mm von der Schnittkante und dann entlang der 1.5 cm Nahtlinie. **REIHEN** Sie die obere Kante des Ärmels zwischen den Kerben EIN.

26. Nähen Sie die Unterarmnaht des Ärmels über dem großen Punkt und steppen Sie am großen Punkt, um die Naht zu verstärken.

27. Bügeln Sie den Saum an der Unterkante des Ärmels nach oben. Um einen schmalen Saum zu bilden, stecken Sie die Schnittkante unter die Falte; bügeln Sie. Nähen Sie den Saum fest. Bügeln Sie unter 1.5 cm an den Kanten der Schlitzöffnung. Bügeln Sie unter 6 mm an der Schnittkante; nähen Sie, wobei Sie die Naht über der Öffnung quadratisch machen.

28. Bringen Sie die Kanten der Schlitzöffnung an den Ärmeln zusammen. Nähen Sie die Knöpfe unter die Schlaufen.

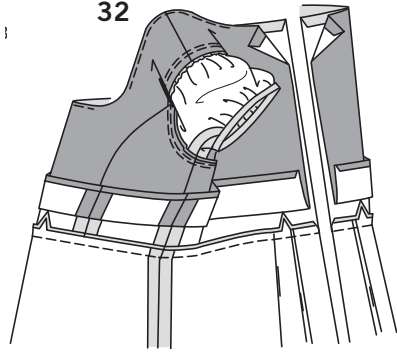
29. Wenden Sie den Ärmel mit der RECHTEN Seite nach außen. Halten Sie das Oberteil mit der LINKENSEITE nach außen und dem Armausschnitt zu Ihnen hin. Stecken Sie den Ärmel mit dem mittleren kleinen Punkt an der Schulternaht RECHTS AUF RECHTS an die Armlochkante, passend zu den Unterarmnähten, Kerben und den restlichen kleinen Punkten. Ziehen Sie die Kräuselnähte nach oben, um sie anzupassen. Um die Fülle gleichmäßig zu verteilen, schieben Sie den Stoff entlang der Unterfäden. Heften. Nähen Sie. Nähen Sie erneut 3 mm von der ersten Naht entfernt. Beschneiden Sie die Naht unterhalb der Kerben dicht an der Naht. Bügeln Sie nur die Nahtzugabe.

FAHREN SIE WIE FOLGT FÜR ALLE MODELLE FORT

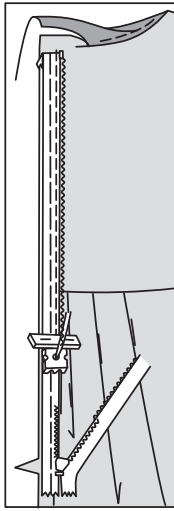
30. Für die Falten im Rockrückenteil (9) falten Sie auf der AUSSENSEITE entlang der durchgezogenen Linien. Bringen Sie die Falten zu den gestrichelten Linien; stecken Sie sie fest. Heften Sie über die Schnittkante.

31. Nähen Sie das Rockvorderteil (8) an den Seitennähten an das Rockrückenteil.

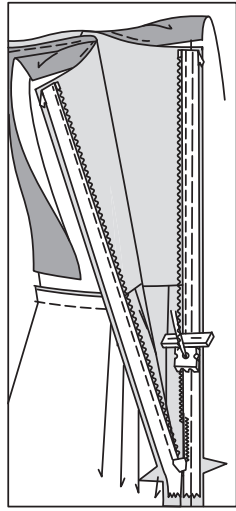
32



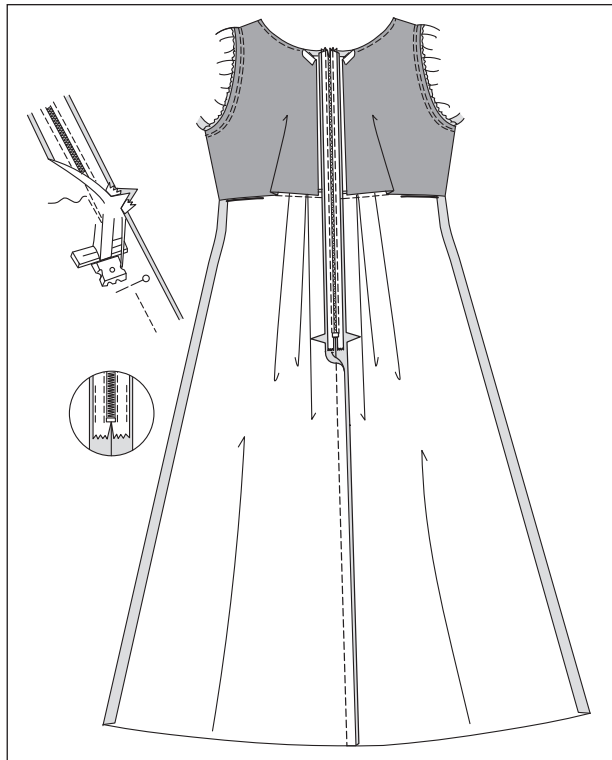
33



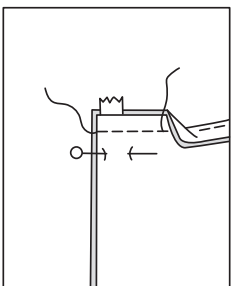
34



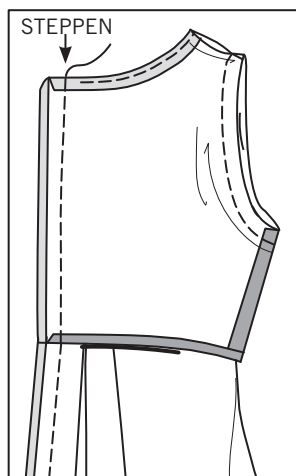
35



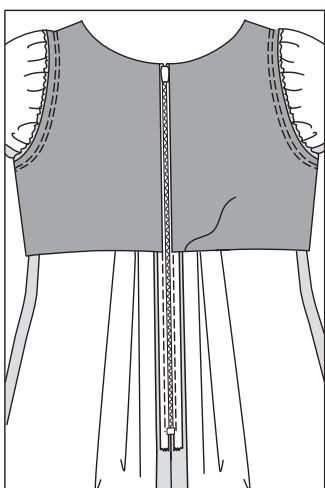
36



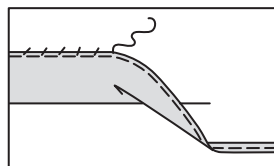
37



38



39



32. RECHTS AUF RECHTS stecken Sie den Rock an das Oberteil, wobei die Mittel- und Seitennähte übereinstimmen. Nähen Sie, wobei das Futter nicht im Weg sein darf. Bügeln Sie die Naht zum Oberteil hin.

HINWEIS: Nähen Sie den unsichtbaren Reißverschluss mit einem unsichtbaren Reißverschlussfuß. Bevor Sie beginnen, achten Sie darauf, dass Ihre Nadel mit der Mitte des Fußes für den unsichtbaren Reißverschluss übereinstimmt, da sonst die Nadel abbrechen kann. *needle.* Wenn die Spulen LINKS von der Schnittkante liegen, verwenden Sie die LINKE Rille, wenn die Spulen RECHTS von der Schnittkante liegen, verwenden Sie die RECHTE Rille.

33. Öffnen Sie den Reißverschluss und bügeln Sie das Band auf der LINKEN Seite flach und rollen Sie die Spulen ab. Bügeln Sie die Spulen nicht. (Verwenden Sie eine niedrige Bügeleiseneinstellung.) Öffnen Sie das Futter. Stecken Sie auf der AUSSENSEITE die RECHTE Seite des Reißverschlusses mit der Vorderseite nach unten auf die RECHTE Seite der Reißverschlussöffnung. Legen Sie die Spule entlang der Nahtlinie an, das Band innerhalb der Nahtzugabe und den oberen Anschlag 2 cm unterhalb der Oberkante, wie gezeigt. Heften Sie mit der Hand entlang der Mitte des Bandes. Positionieren Sie den Reißverschlussfuß am oberen Ende des Reißverschlusses mit der RECHTEN Nut des Fußes über der Spule. Nähen Sie entlang des Bandes bis zur Kerbe, achten Sie darauf, dass Sie sich nicht in der innersten Falte verfangen. Steppen Sie mit Rückstichen zur Verstärkung.

34. Stecken Sie die verbleibende Hälfte des Reißverschlusses auf dieselbe Weise an der LINKEN Seite der Reißverschlussöffnung fest. Achten Sie darauf, dass die Ober- und Unterkante des Kleidungsstücks gleichmäßig sind und die Taillennähte übereinstimmen. Heften Sie mit der Hand entlang der Mitte des Bandes. Positionieren Sie den Reißverschlussfuß am oberen Ende des Reißverschlusses mit der LINKEN Rille über der Spule. Nähen Sie entlang des Bandes bis zur Kerbe, achten Sie darauf, dass Sie sich nicht in der innersten Falte verfangen. Steppen Sie mit Rückstichen zur Verstärkung.

35. Schließen Sie den Reißverschluss und prüfen Sie, ob er von AUSSEN unsichtbar ist. Ziehen Sie die freien Enden des Reißverschlussbandes von der Nahtzugabe weg. Stecken Sie die verbleibende hintere Mittelnäht unterhalb des Reißverschlusses zusammen. Positionieren Sie den Reißverschlussfuß ganz nach LINKS, sodass die Nadel durch die äußere Kerbe des Fußes nach unten geht. Beginnen Sie mit dem Nähen der Naht 6 mm über dem untersten Stich und leicht nach LINKS. Nähen Sie die Naht etwa 7.5 cm lang. Nähen Sie den Rest der Naht mit Ihrem normalen Nähfuß. Wenn Sie es bevorzugen, öffnen Sie jede Nahtzugabe am Ende des Reißverschlusses und nähen Sie das Band an die Nahtzugabe.

36. Wenden Sie das hintere Futter nach INNEN. Öffnen Sie die Öffnungskanten der hinteren Mitte des Kleides und rollen Sie die Reißverschlusszähne von der Öffnungskante weg. Stecken Sie das Futter RECHTS AUF RECHTS auf das Kleid, die hinteren Mitten treffen aufeinander. Nähen Sie die verbleibende obere Kante und schließen Sie dabei an die vorherige Naht an. Beschneiden Sie die Naht.

37. STEPPEN Sie die verbleibende hintere Halsausschnittkante UNTER. Stecken Sie die hinteren Öffnungskanten zusammen. Nähen Sie mit einem verstellbaren Reißverschlussfuß 1.3 cm von der hinteren Kante entfernt über das Futter, halten Sie dabei die Reißverschlusszähne frei. Schneiden Sie die Ecken ein. Schneiden Sie die hinteren Mittelkanten nicht ein.

38. Wenden Sie das Futter zurück; bügeln Sie es. Säumen Sie die untere gebügelte Kante des Futters über die Taillennaht.

39. Markieren Sie die Länge. Bügeln Sie den Saum entlang der Markierung nach oben. Markieren Sie die Tiefe des Saums; beschneiden Sie gleichmäßig. Versäubern Sie die Schnittkante mit einem 6-mm-Zickzackstich ODER versäubern Sie sie mit einer Overlock. Säumen Sie den Saum fest.