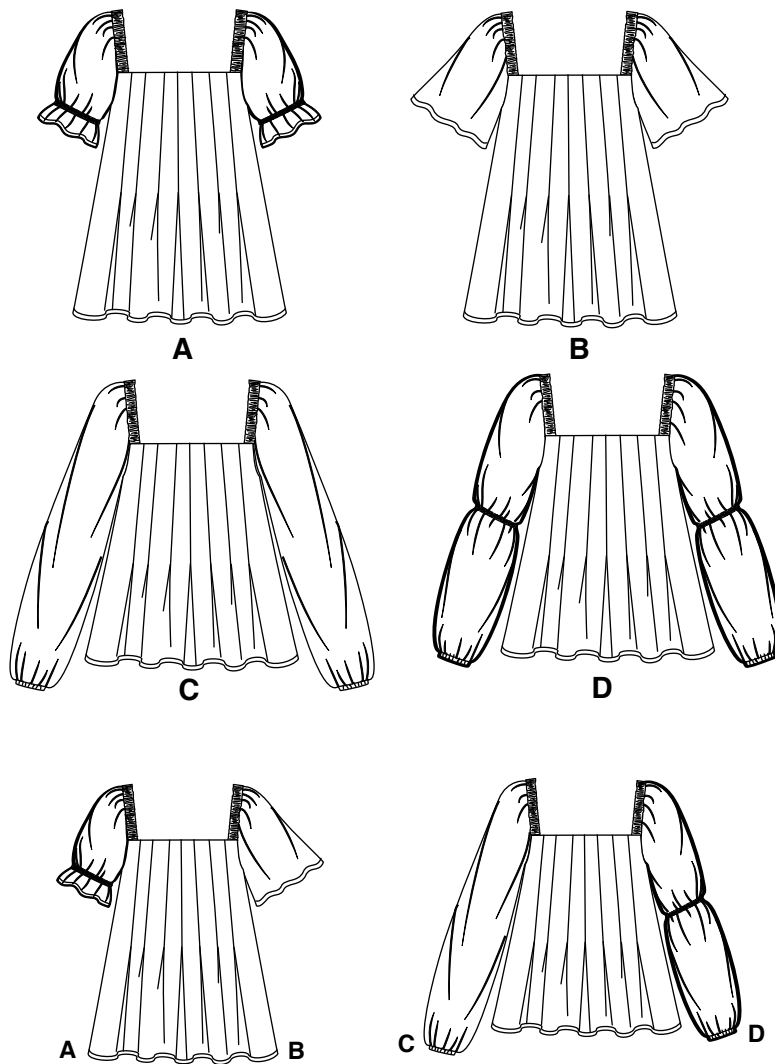
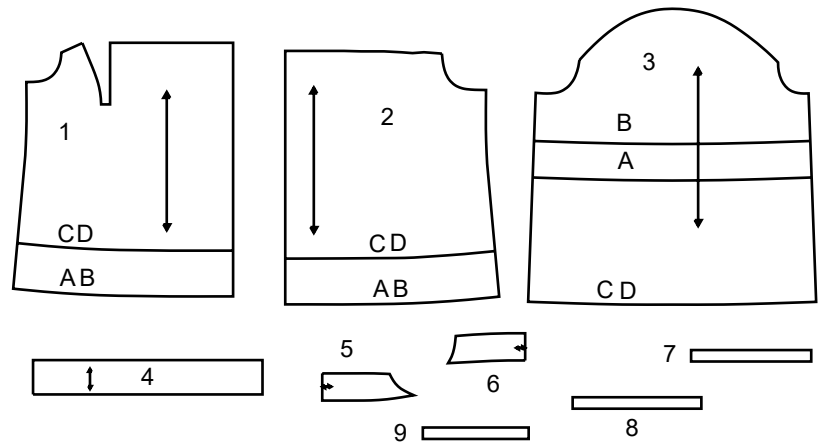


Merci d'avoir acheté ce patron de Simplicity. Nous avons déployé tous nos efforts pour vous offrir un produit de haute qualité.



9 PIÈCES DE PATRON



- 1 DEVANT A,B,C,D
- 2 DOS A,B,C,D
- 3 MANCHE A,B,C,D
- 4 COULISSE A,B,C,D
- 5 PAREMENTURE DEVANT A,B,C,D
- 6 PAREMENTURE DOS A,B,C,D
- 7 GUIDE POUR ELASTIQUE D'ÉPAULE A,B,C,D
- 8 GUIDE POUR ELASTIQUE A,D
- 9 GUIDE POUR ELASTIQUE C,D

SELVAGE (S)= LISIÈRE (S)  
 FOLD= PLIURE  
 SINGLE THICKNESS= SIMPLE ÉPAISSEUR  
 DOUBLE THICKNESS= DOUBLE ÉPAISSEUR

TOUTES LES PIÈCES DE PATRON COMPRENNENT LES VALEURS DE COUTURE ET D'OURLET.

## Instructions Générales

### Le Patron

**SYMBÔLES**

- LIGNE DE SENS - Placez-la sur le droit fil du tissu parallèlement à la lisière.
- PLACEZ LA LIGNE CONTINUE sur la pliure du tissu.
- MILIEU DEVANT/DOS du vêtement.
- CRANS
- POIS
- LIGNE DE COUPE
- LIGNE POUR ALLONGER OU RACCOURCIR

**AJUSTEZ SI NECESSAIRE**

Faites les rectifications avant de placer le patron sur le tissu.

**POUR ALLONGER:** Coupez le patron entre les lignes pour allonger ou raccourcir. Ecartez le patron uniformément à la distance voulue, rajoutez du papier et maintenez avec du ruban adhésif.

**POUR RACCOURCIR:** Aux lignes pour allonger ou raccourcir, faites un pli régulier pour résorber l'excédent de longueur. Maintenez en place avec du ruban adhésif.

Lorsque les lignes pour allonger ou raccourcir ne sont pas indiquées, faites les rectifications nécessaires au bord inférieur du patron.

### Couture

- Cousez le vêtement en suivant les **Instructions de Couture**.
- EPINGLEZ les coutures ou bâtissez-les à la machine en faisant correspondre les crans.
- PIQUEZ des coutures de 5/8" (1.5cm) sauf indication contraire.
- OUVREZ les coutures au fer, sauf indication contraire, en crantant si nécessaire pour que les coutures se reposent bien à plat.
- AMINCISSEZ les coutures pour réduire l'ampleur, comme illustré ci-dessous:

Amincissez les coutures enfermées en dégradé    Biaisiez les coins    Crantez les courbes intérieures    Encochez les courbes

### Coupe/Marques

**AVANT DE COUPER:** REPASSEZ les pièces avec un fer sec et tiède. DECATISSEZ en avant préalablement les tissus lavables ou en repassant à la vapeur les tissus non-lavables.

ENCERCLEZ votre plan de coupe.

EPINGLEZ le patron sur le tissu comme indiqué sur le plan de coupe.

- POUR DOUBLE ÉPAISSEUR: pliez le tissu ENDROIT CONTRE ENDROIT.
- POUR SIMPLE ÉPAISSEUR: placez le tissu avec l'ENDROIT sur le dessus.
- POUR LES TISSUS PELUCHEUX, A REFLETS OU A MOTIF UNIDIRECTIONNEL, ut ilisez les plans de coupe "avec sens".

**APRES AVOIR COUPE:** Avant de retirer le patron, REPORTEZ toutes les marques sur l'ENVERS du tissu. Marquez aux épingles et à la craie ou avec du papier calque de couturière et la roulette à tracer.

**Pour marquer rapidement:**

- Entaillez le bord du tissu pour marquer les crans, les extrémités des lignes de pliure et des lignes du milieu.
- Epinglez dans les pois.

### REMARQUES SPECIALES POUR LA COUPE

★ Si le plan de coupe montre une pièce dépassant au-delà de la pliure, coupez toutes les pièces à l'exception de celle-ci.

Ensuite, ouvrez le tissu et, sur simple épaisseur, coupez la pièce qui dépasse sur l'ENDROIT du tissu, dans la position indiquée.

✳ Tracez de petites flèches le long des deux lisières pour indiquer la direction du sens ou du motif. ENDROIT CONTRE ENDROIT, pliez le tissu dans la largeur (sens trame) et coupez le long de la pliure (a).

Tournez l'une des épaisseurs de tissu jusqu'à ce que les flèches des deux épaisseurs aillent dans la même direction. Placez les épaisseurs ENDROIT CONTRE ENDROIT (b).

## Plans de Coupe

patron côté imprimé sur le dessous

Envers du patron

patron côté imprimé sur le dessus

★ VOYEZ REMARQUES SPECIALES POUR LA COUPE

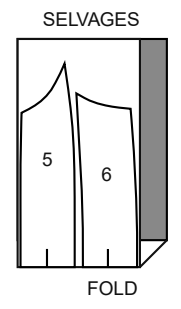
LA POSITION DES PIÈCES PEUT VARIER LÉGEREMENT SELON VOTRE TAILLE DE PATRON

**IMPORTANT:** POUR DÉCOUPER LES PIÈCES DE PATRON. COUPEZ LE LONG DE LA LIGNE DE LA TAILLE AMÉRICAINNE CORRESPONDANT À VOTRE TAILLE.

### A,B,C,D ENTOILAGE

UTILISEZ LES PIÈCES 5 6

20" A 25" (51CM A 64CM)  
 ENTOILAGE THERMOCOLLANT LÉGER  
 TOUTES LES TAILLES



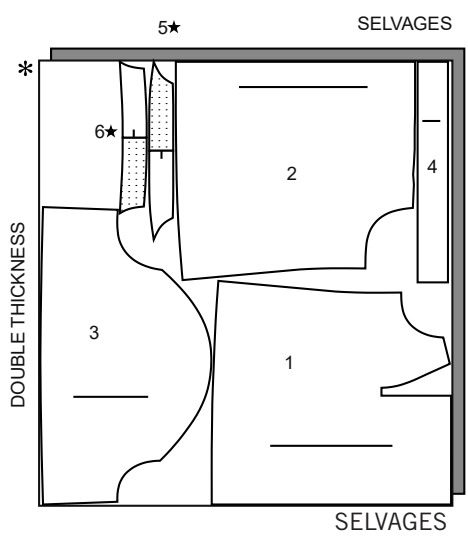
### A,B HAUT

UTILISEZ LES PIÈCES 1 2 3 4 5 6

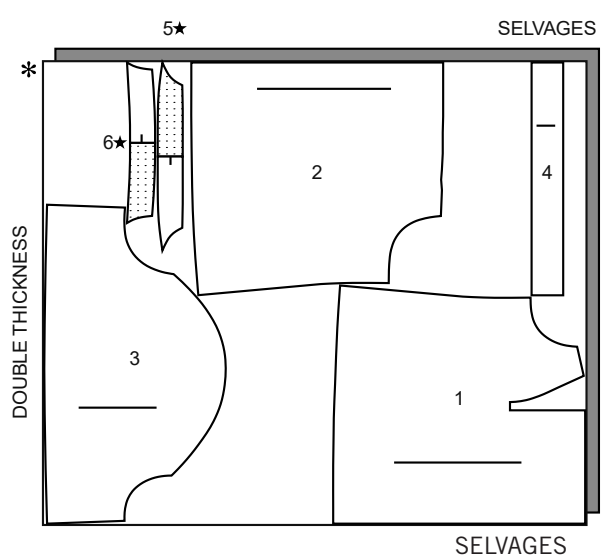
A- LES PIÈCES 7 8 SONT COUPÉE DANS L'ÉLASTIQUE

B- LA PIÈCE 7 EST COUPÉE DANS L'ÉLASTIQUE

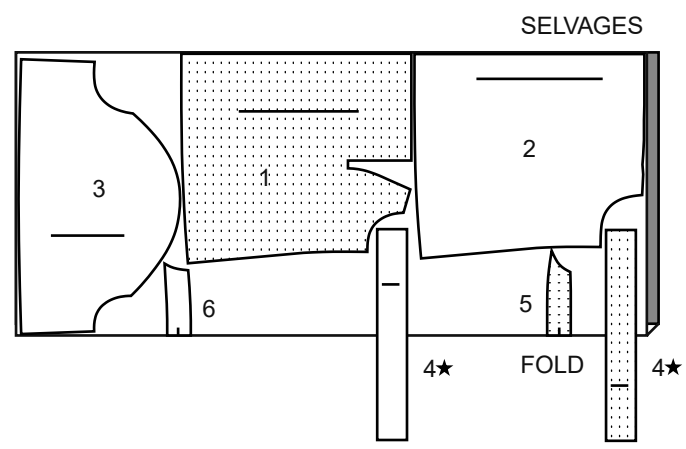
44"45" (115CM)  
 AVEC SENS  
 TAILLES 6 8 10 12 14 16 18 20 22



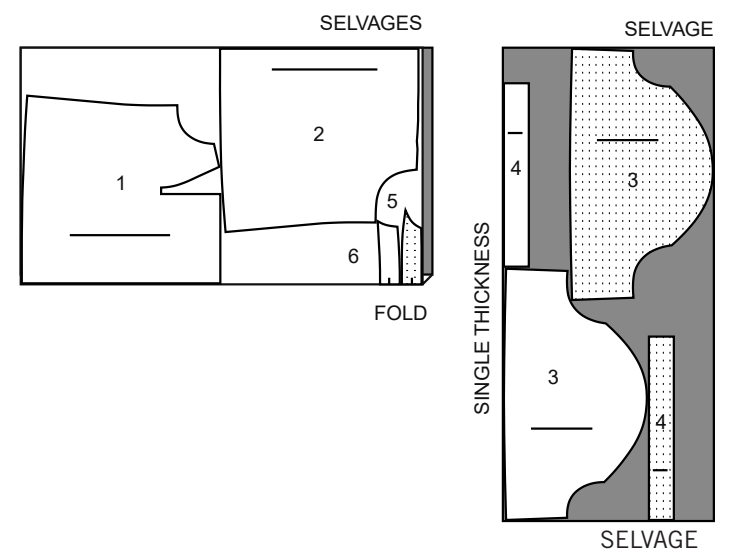
44"45" (115CM)  
 AVEC SENS  
 TAILLE 24



58"60" (150CM)  
 AVEC SENS  
 TAILLES 6 8 10 12 14 16 18



58"60" (150CM)  
 AVEC SENS  
 TAILLES 20 22 24



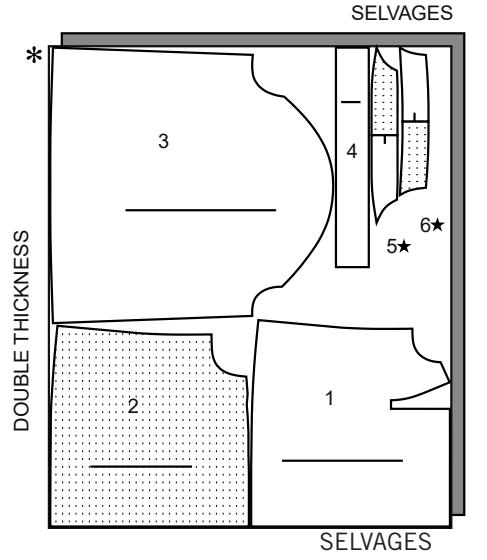
### C,D HAUT

UTILISEZ LES PIÈCES 1 2 3 4 5 6

C- LES PIÈCES 7 9 SONT COUPÉE DANS L'ÉLASTIQUE

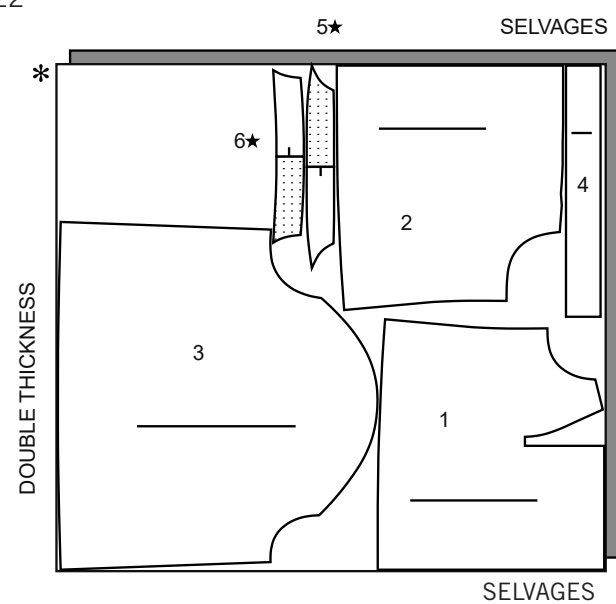
D- LES PIÈCES 7 8 9 SONT COUPÉE DANS L'ÉLASTIQUE

44"45" (115CM)  
 AVEC SENS  
 TAILLES 6 8 10

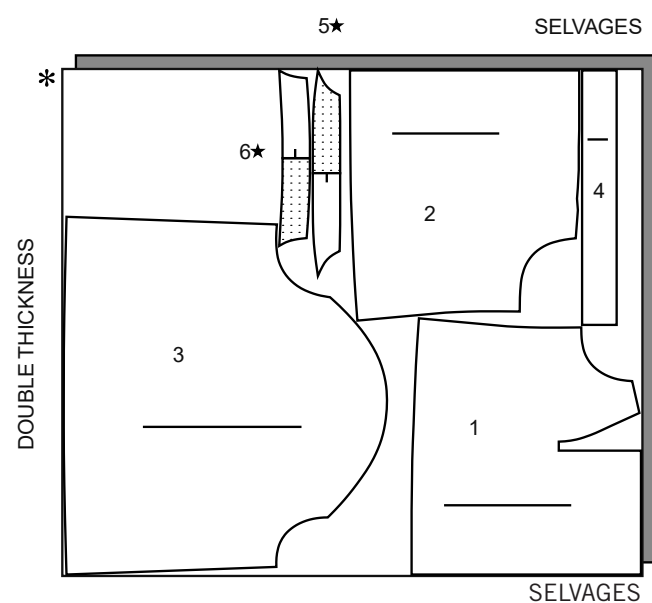


SUITE DU PLAN DE COUPE PAGE 2

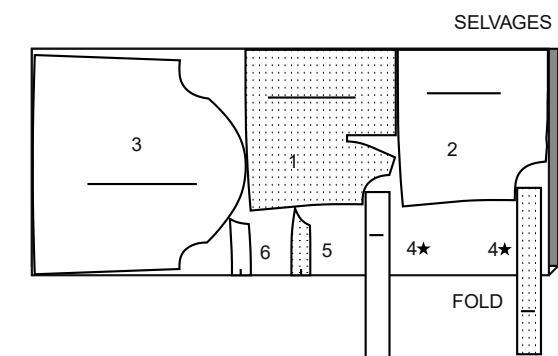
44"45" (115CM)  
AVEC SENS  
TAILLES 12 14 16 18 20 22



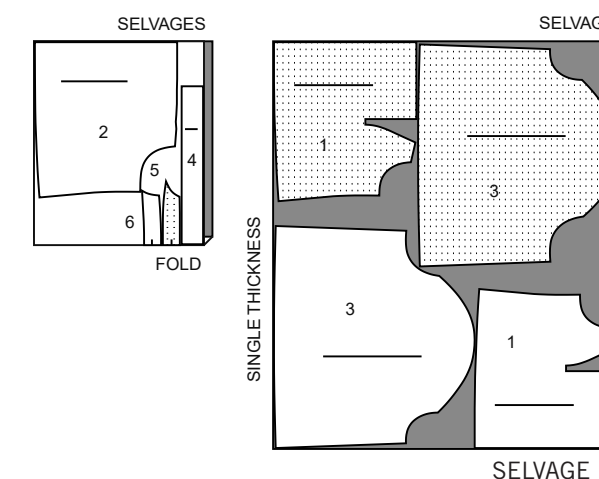
44"45" (115CM)  
AVEC SENS  
TAILLE 24



58"60" (150CM)  
AVEC SENS  
TAILLES 6 8 10 12 14 16



58"60" (150CM)  
AVEC SENS  
TAILLES 18 20 22 24



## Instructions de Couture

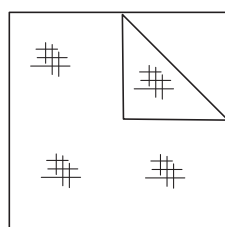
CODE 

ENDROIT	ENVERS	ENTOILAGE	DOUBLURE
---------	--------	-----------	----------

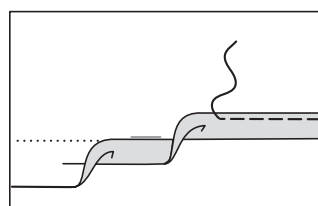
Lisez les **Instructions Générales** à la page 1 avant de commencer.

### GLOSSAIRE

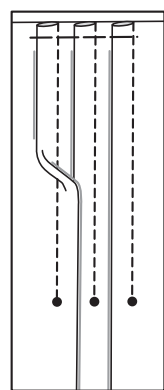
Les termes de couture imprimés en **ITALIQUE** sont expliqués ci-dessous :



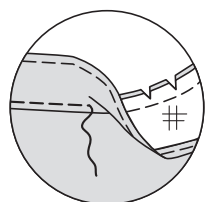
ENTOILAGE



OURLET ETROIT



PLIS



SOUS-PIQUEZ

**ENTOILAGE** - Epinglez l'entoilage thermocollant sur l'ENVERS du tissu. Faites adhérer l'entoilage en place en suivant la notice d'utilisation.

**OURLET ETROIT** - Relevez l'ourlet au fer. Pour former un ourlet étroit, repliez le bord non fini jusqu'à ce qu'il rejoigne le pli. Pressez. Piquez l'ourlet sur place.

**PLIS** - Sur l'ENVERS, pliez le tissu le long du milieu des lignes pointillées, en rejoignant les lignes pointillées et en faisant coïncider les petits pois. Piquez le long des lignes pointillées au-dessus des petits pois, en piquant au point arrière sur les petits pois pour renforcer la couture. Pressez comme illustré dans les Instructions de couture. Bâissez à travers les bords non finis supérieurs.

**SOUS-PIQUEZ** - Pressez la parementure et la couture à l'opposé du vêtement, en piquant à travers la parementure et les valeurs de couture près de la couture.

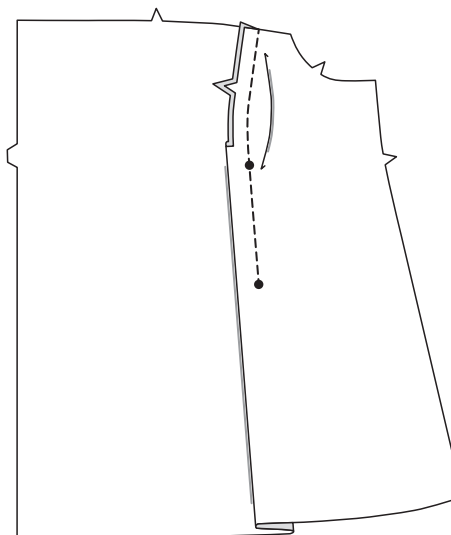
LES PIÈCES DU PATRON SERONT IDENTIFIÉES PAR DES NUMÉROS LA PREMIÈRE FOIS QU'ELLES SERONT UTILISÉES.

PIQUEZ LES COUTURES ENDROIT CONTRE ENDROIT, SAUF INDIQUÉ DIFFÉREMMENT.

### HAUT A, B, C, D

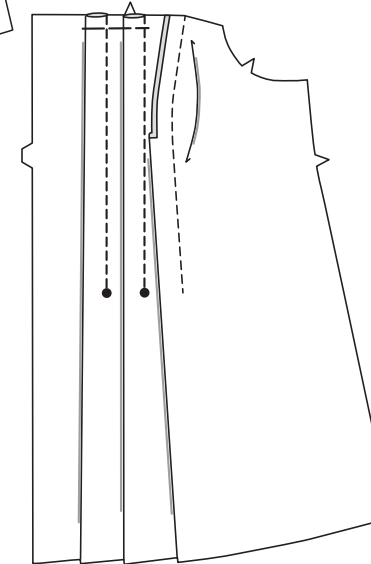
1. Pour renforcer les coins supérieurs des pièces du devant (1) et du dos (2), en faisant de petits points, piquez sur la ligne de couture 2.5 cm sur chaque côté du grand pois sur le devant ou du petit pois sur le dos, en piquant à travers le grand pois ou le petit pois.

2



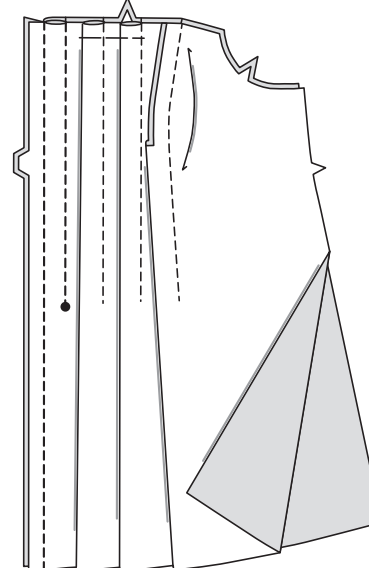
2. Pour piquer la couture intérieure du devant et pour former un pli, sur l'ENVERS, superposez les lignes pointillées, en faisant coïncider les petits pois et ayant les bords non finis. Piquez le long des lignes pointillées jusqu'au petit pois, en piquant au point arrière sur le petit pois pour renforcer la couture. Pressez la couture et le pli vers le bord de la couture latérale GAUCHE. Crantez les courbes si nécessaire.

3



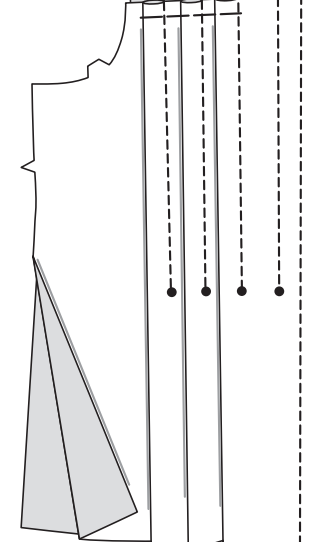
3. Faites les **PLIS** intérieurs sur les pièces du devant. Pressez vers le bord de la couture latérale GAUCHE.

4

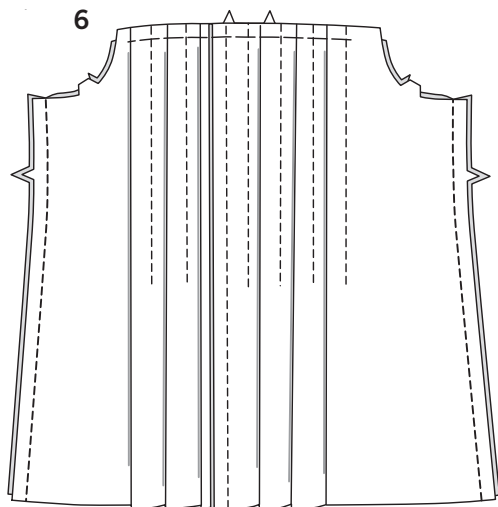


4. Piquez la couture du milieu devant des pièces du devant, en faisant coïncider les encoches doubles et les lignes pointillées restantes. Faites le **PLIS** restant ; pressez le pli vers le bord de la couture latérale GAUCHE.

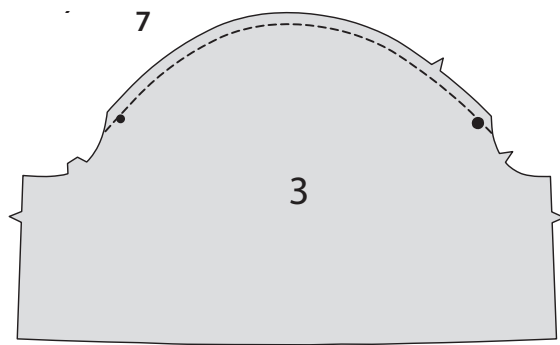
5



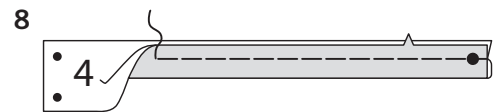
5. Faites les trois **PLIS** des pièces du dos (2) plus près du bord de l'emmanchure. Piquez la couture du milieu dos des pièces du dos, en faisant coïncider les encoches triples et les lignes pointillées restantes. Faites le **PLI** du milieu. Pressez tous les plis vers le bord de la couture latérale DROITE.



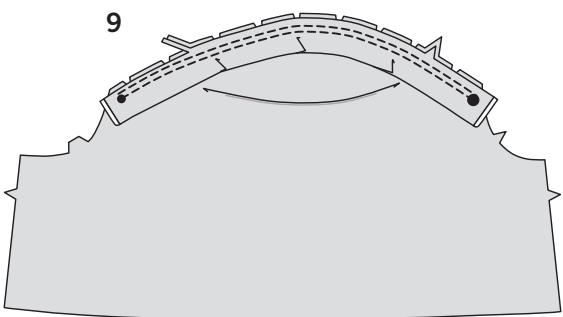
6. Piquez le dos et le devant sur les coutures latérales.



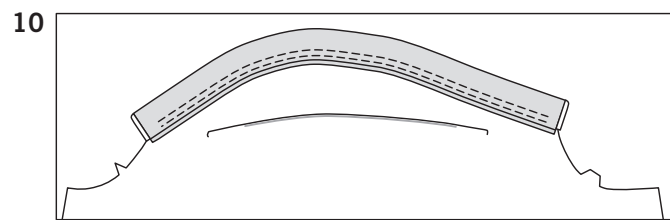
7. En faisant de petits points, piquez à la machine le bord supérieur de la manche (3) à 1.3 cm du bord non fini. Mettez la manche en réserve.



8. Pliez les pièces de la coulisse (4) sur la ligne de pliure ENVERS CONTRE ENVERS ; pressez. Bâtissez les longs bords ensemble.

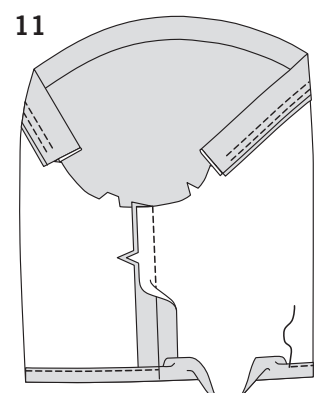


9. ENDROIT CONTRE ENDROIT et ayant les bords non finis au même niveau, épinglez la coulisse sur le bord supérieur de la manche, en faisant coïncider le petit pois et le grand pois, en crantant le bord supérieur de la manche vers la piqûre si nécessaire. Piquez la couture entre le petit pois et le grand pois, en piquant au point arrière sur chaque pois pour renforcer la couture. Piquez de nouveau à 6 mm de la première piqûre dans la valeur de couture. Egalisez les valeurs de couture près de la seconde piqûre.

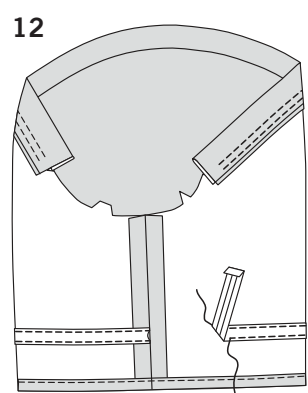


10. Pressez la couture vers la manche, en pressant la coulisse vers l'extérieur.

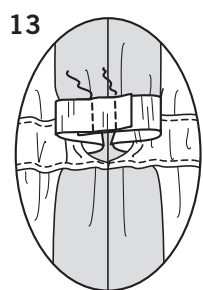
### MANCHE A



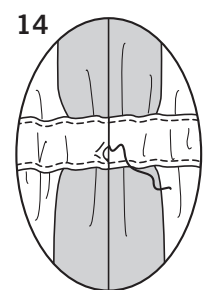
11. Piquez la couture de dessous de bras de la manche. Formez un **OURLET ETROIT** sur le bord inférieur.



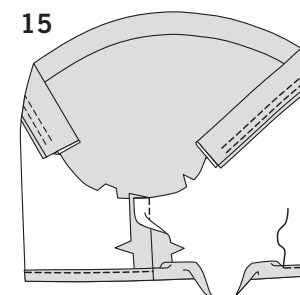
12. Sur l'ENVERS, épinglez le bord inférieur du ruban de biais simple le long de la ligne de coulisse, en rentrant les extrémités sur la couture de dessous de bras, en formant la coulisse. Piquez près des longs bords.



13. Coupez deux morceaux d'élastique de 6 mm de la longueur du guide pour élastique (8). Enfilez l'élastique dans l'ouverture de chaque coulisse. Superposez les extrémités; épinglez. Piquez solidement les extrémités de l'élastique ensemble.

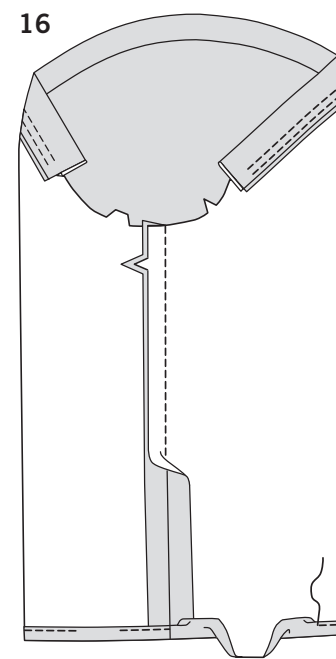


14. Piquez en fermant l'ouverture aux points coulés. Distribuez l'ampleur également. **ASTUCE** – Pour vous assurer que l'élastique ne soit pas tordu au moment de porter le vêtement, piquez à travers toutes les épaisseurs de la coulisse dans le sillon de chaque couture.



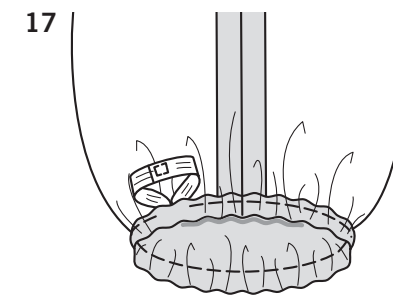
### MANCHE B

15. Piquez la couture de dessous de bras de la manche (3). Formez un **OURLET ETROIT** sur le bord inférieur.

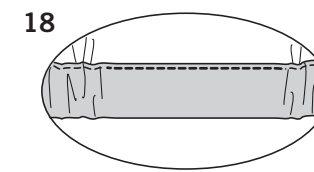


### MANCHE C

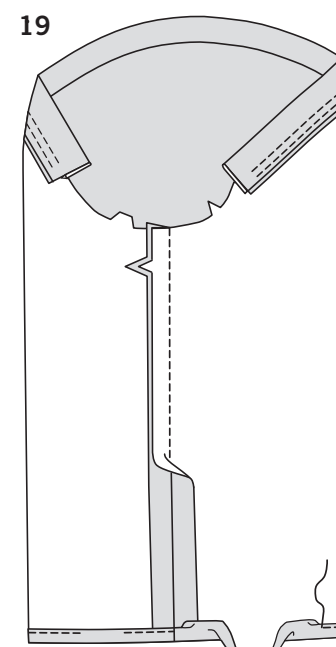
16. Piquez la couture de dessous de bras de la manche. Rentrez au fer 1 cm sur le bord inférieur ; rentrez au fer 6 mm sur le bord non fini. Piquez près du bord intérieur pressé, en laissant une ouverture pour enfiler l'élastique, en formant une coulisse.



17. Coupez deux morceaux d'élastique de 6 mm de la longueur du guide pour élastique de la manche (9). Enfilez l'élastique dans la coulisse. Superposez les extrémités; épinglez. Piquez solidement les extrémités de l'élastique ensemble.

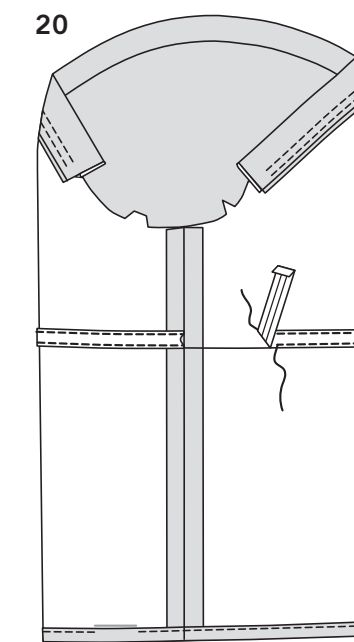


18. Piquez l'ouverture de la coulisse fermée. Distribuez l'ampleur également. **ASTUCE** – pour vous assurer que l'élastique ne soit pas tordu au moment de porter le vêtement, piquez à travers toutes les épaisseurs de la coulisse dans le sillon de chaque couture.

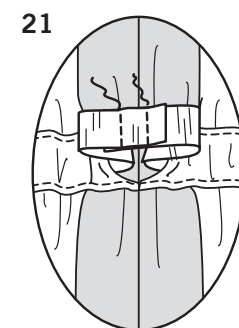


### MANCHE D

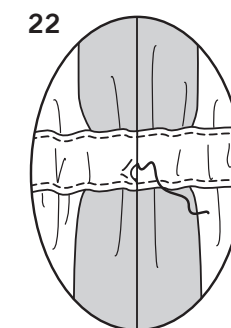
19. Piquez la couture de dessous de bras de la manche. Rentrez au fer 1 cm sur le bord inférieur ; rentrez au fer 6 mm sur le bord non fini. Piquez près du bord intérieur pressé, en laissant une ouverture pour enfiler l'élastique, en formant la coulisse inférieure.



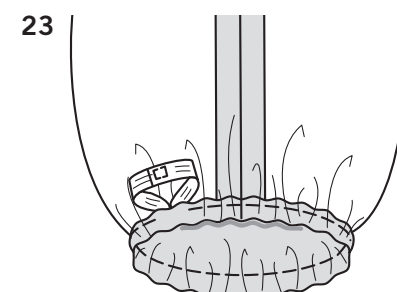
20. Sur l'ENVERS, épinglez le bord inférieur du ruban de biais simple sur la ligne de coulisse, en rentrant les extrémités sur la couture de dessous de bras, en formant la coulisse supérieure.



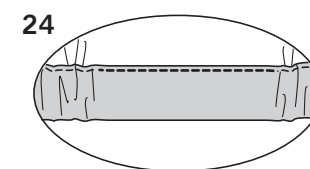
21. Coupez deux morceaux d'élastique de 6 mm de la longueur du guide pour élastique (8). Enfilez l'élastique dans l'ouverture de la coulisse supérieure. Superposez les extrémités; épinglez. Piquez solidement les extrémités de l'élastique ensemble.



22. Piquez en fermant l'ouverture de la coulisse supérieure aux points coulés. Distribuez l'ampleur également.

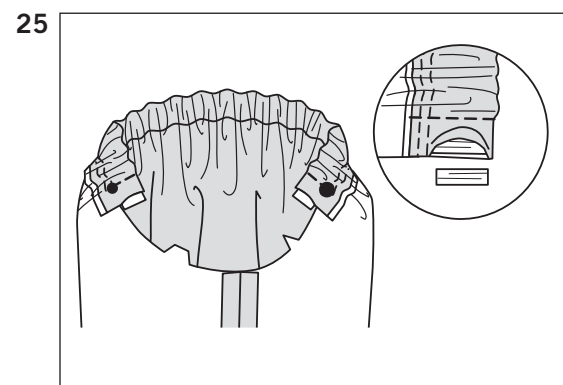


23. Coupez deux morceaux d'élastique de 6 mm de la longueur du guide pour élastique (9). Enfilez l'élastique dans l'ouverture de la coulisse inférieure. Superposez les extrémités ; épinglez. Piquez solidement les extrémités de l'élastique ensemble.

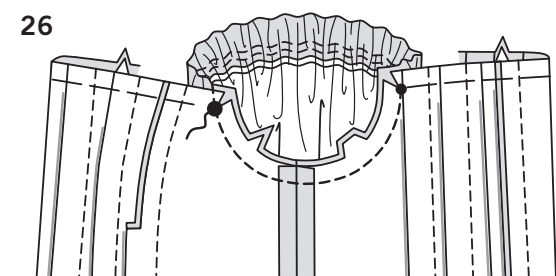


24. Piquez l'ouverture fermée. Distribuez l'ampleur également. **ASTUCE** - pour vous assurer que l'élastique ne soit pas tordu au moment de porter le vêtement, piquez à travers toutes les épaisseurs de la coulisse dans le sillon de chaque couture.

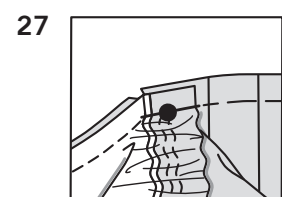
## CONTINUEZ COMME SUIT POUR TOUS LES MODÈLES



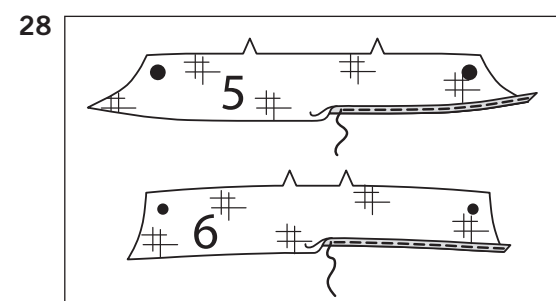
- 25.** Coupez deux morceaux d'élastique de 2 mm de la longueur du guide pour élastique d'épaule (7).  
Enfilez l'élastique dans la coulisse de l'encolure, ayant les bords non finis au même niveau.  
Piquez à un peu moins de 1.5 cm des bords non finis. Tirez sur les extrémités de l'élastique et coupez près de la piqûre.



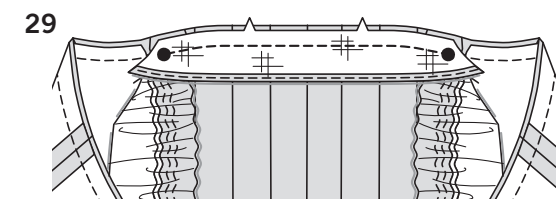
- 26.** Épinglez la manche sur le bord de l'emmanchure du devant et dos, en faisant coïncider les coutures de dessous de bras, les encoches, le grand pois et le petit pois. Piquez la couture entre le grand pois et le petit pois, en piquant au point arrière sur le petit pois et le grand pois pour renforcer.  
Crantez les valeurs de couture du devant et dos depuis les coins jusqu'à la piqûre sur le grand pois et le petit pois respectivement, comme illustré, en veillant à ne pas cranter dans la piqûre.



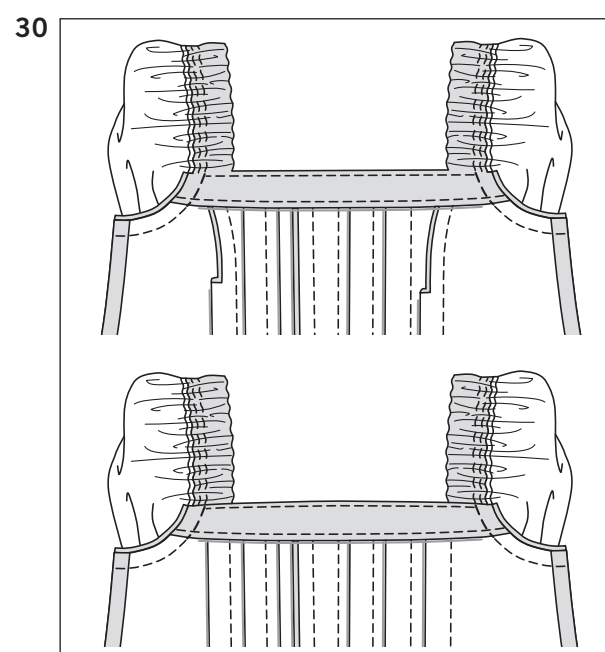
- 27.** ENDROIT CONTRE ENDROIT et ayant les bords non finis au même niveau, épinglez les extrémités du devant et dos de la coulisse sur le bord supérieur du devant et dos, comme illustré ; piquez.



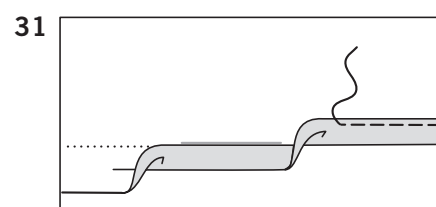
- 28.** Posez l'**ENTOILAGE** sur les pièces de la parementure devant (5) et de la parementure dos (6).  
Pour finir le bord sans encoche, piquez à 6 mm du bord, rentrez le long de la piqûre et piquez au point droit OU au point zigzag par-dessus le bord OU surjetez le bord.



- 29.** ENDROIT CONTRE ENDROIT, épinglez la parementure devant sur le bord supérieur du devant, (par-dessus la coulisse) en faisant coïncider les grands pois. Piquez le bord supérieur entre les grands pois, en piquant au point arrière sur les grands pois pour renforcer. **SOUS-PIQUEZ** la parementure entre les grands pois.  
Appliquez de la même façon la parementure dos sur le dos, en faisant coïncider les petits pois.



- 30.** Retournez la parementure devant vers l'INTERIEUR ; pressez.  
Piquez les bords de l'emmanchure de la parementure et du devant ensemble, ayant les bords non finis au même niveau.  
Finissez de la même façon la parementure dos.



- 31.** Formez un **OURLET ETROIT** sur le bord inférieur du haut.