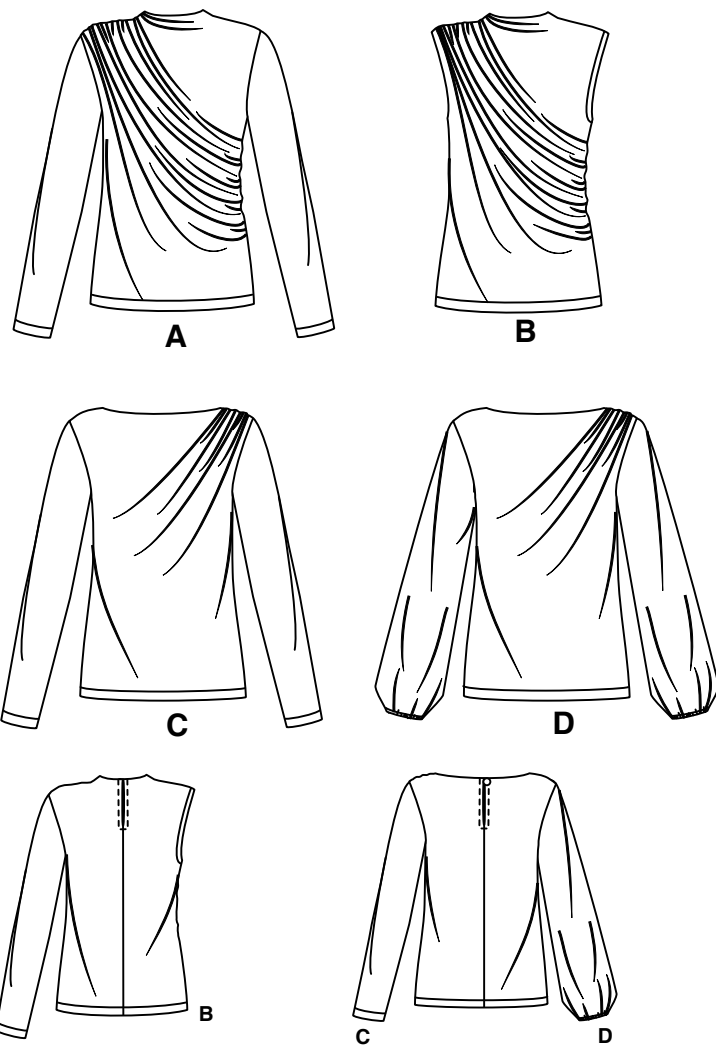
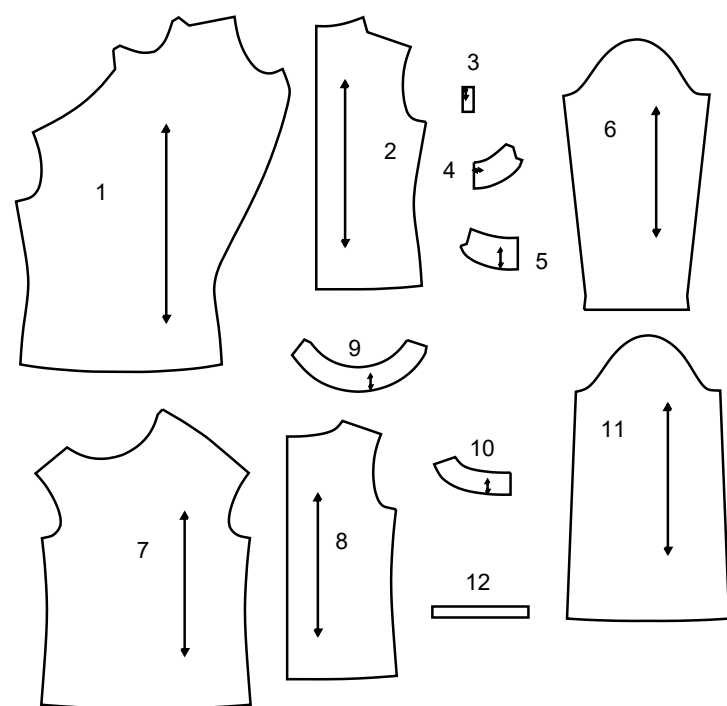


Merci d'avoir acheté ce patron de Simplicity. Nous avons déployé tous nos efforts pour vous offrir un produit de haute qualité.



12 PIÈCES DE PATRON



- 1 DEVANT - A,B
- 2 DOS- A,B
- 3 BOUCLE - A,B,C,D
- 4 PAREMENTURE DEVANT - A,B
- 5 PAREMENTURE DOS - A,B
- 6 MANCHE- A,C
- 7 DEVANT - C,D
- 8 DOS- C,D
- 9 PAREMENTURE DEVANT - C,D
- 10 PAREMENTURE DOS - C,D
- 11 MANCHE - D
- 12 GUIDE POUR ELASTIQUE- D

SELVAGE (S)= LISIÈRE (S)
 SEL. (S)= LIS.
 FOLD= PLIURE
 SINGLE THICKNESS= SIMPLE ÉPAISSEUR

TOUTES LES PIÈCES DE PATRON COMPRENNENT LES VALEURS DE COUTURE ET D'OURLET.

Instructions Générales

Le Patron

- SYMBÔLES**
- LIGNE DE SENS - Placez la sur le droit fil du tissu parallèlement à la lisière.
 - PLACEZ LA LIGNE CONTINUE sur la pliure du tissu.
 - MILIEU DEVANT/DOS du vêtement.
 - CRANS
 - POIS
 - LIGNE DE COUPE
 - LIGNE POUR ALLONGER OU RACCOURCIR

VALEUR DE COUTURE: Sauf indication contraire, elle est de 5/8" (1.5cm) mais elle n'est pas imprimée sur les PATRONS MULTI-TAILLES. MARQUEZ VOTRE TAILLE AVEC UN STYLO à pointe feutre.

Pour les symboles et l'utilisation des PATRONS MULTI-TAILLES, voyez les tableaux figurant sur le patron.

AJUSTEZ SI NÉCESSAIRE

Faites les rectifications avant de placer le patron sur le tissu.

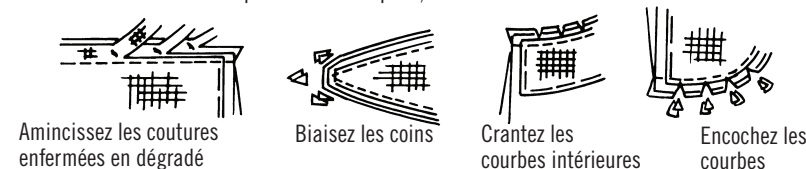
POUR ALLONGER: Coupez le patron entre les lignes pour allonger ou raccourcir. Ecartez le patron uniformément à la distance voulue, rajoutez du papier et maintenez avec du ruban adhésif.

POUR RACCOURCIR: Aux lignes pour allonger ou raccourcir, faites un pli régulier pour résorber l'excédent de longueur. Maintenez en place avec du ruban adhésif.

Lorsque les lignes pour allonger ou raccourcir ne sont pas indiquées, faites les rectifications nécessaires au bord inférieur du patron.

Couture

- Cousez le vêtement en suivant les **Instructions de Couture**.
- **EPINGLEZ** les coutures ou bâtissez-les à la machine en faisant correspondre les crans.
- **PIQUEZ** des coutures de 5/8" (1.5cm) sauf indication contraire.
- **OUVREZ** les coutures au fer, sauf indication contraire, en crantant si nécessaire pour que les coutures se reposent bien à plat.
- **AMINCISSEZ** les coutures pour réduire l'ampleur, comme illustré ci-dessous:



Coupe/Marques

AVANT DE COUPER:

REPASSEZ les pièces avec un fer sec et tiède. **DECATISSEZ** en lavant préalablement les tissus lavables ou en repassant à la vapeur les tissus non-lavables.

ENCERCLEZ votre plan de coupe.

EPINGLEZ le patron sur le tissu comme indiqué sur le plan de coupe.

- **POUR DOUBLE ÉPAISSEUR:** pliez le tissu **ENDROIT CONTRE ENDROIT**.
- **POUR SIMPLE ÉPAISSEUR:** placez le tissu avec l'**ENDROIT** sur le dessus.
- **POUR LES TISSUS PELUCHEUX, A REFLETS OU A MOTIF UNIDIRECTIONNEL,** utilisez les plans de coupe "avec sens".

APRES AVOIR COUPE:

Avant de retirer le patron, **REPORTEZ** toutes les marques sur l'**ENVERS** du tissu. Marquez aux épingles et à la craie ou avec du papier calque de couturière et la roulette à tracer.

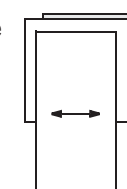
Pour marquer rapidement:

- Entaillez le bord du tissu pour marquer les crans, les extrémités des lignes de pliure et des lignes du milieu.
- Epinglez dans les pois.

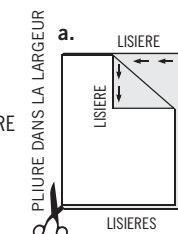


REMARQUES SPECIALES POUR LA COUPE

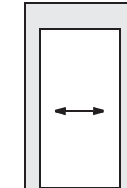
★ Si le plan de coupe montre une pièce dépassant au-delà de la pliure, coupez toutes les pièces à l'exception de celle-ci.



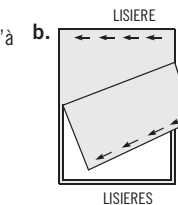
✱ Tracez de petites flèches le long des deux lisières pour indiquer la direction du sens ou du motif. **ENDROIT CONTRE ENDROIT**, pliez le tissu dans la largeur (sens trame) et coupez le long de la pliure (a).



Ensuite, ouvrez le tissu et, sur simple épaisseur, coupez la pièce qui dépasse sur l'**ENDROIT** du tissu, dans la position indiquée.



Tournez l'une des épaisseurs de tissu jusqu'à ce que les flèches des deux épaisseurs aillent dans la même direction. Placez les épaisseurs **ENDROIT CONTRE ENDROIT** (b).



Plans de Coupe

- patron côté imprimé sur le dessous
- Envers du patron
- patron côté imprimé sur le dessus

★ VOYEZ REMARQUES SPECIALES POUR LA COUPE

LA POSITION DES PIÈCES PEUT VARIER LÉGEREMENT SELON VOTRE TAILLE DE PATRON

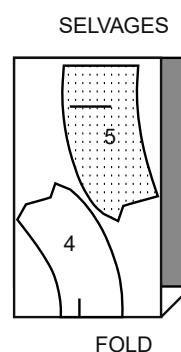
IMPORTANT: POUR DÉCOUPER LES PIÈCES DE PATRON. COUPEZ LE LONG DE LA LIGNE DE LA TAILLE AMÉRICAINE CORRESPONDANT À VOTRE TAILLE.

TOUTS LES MODELES SONT CRÉÉS POUR DES TRICOTS EXTENSIBLES SEULEMENT

A,B ENTOILAGE

UTILISEZ LES PIÈCES 4 5

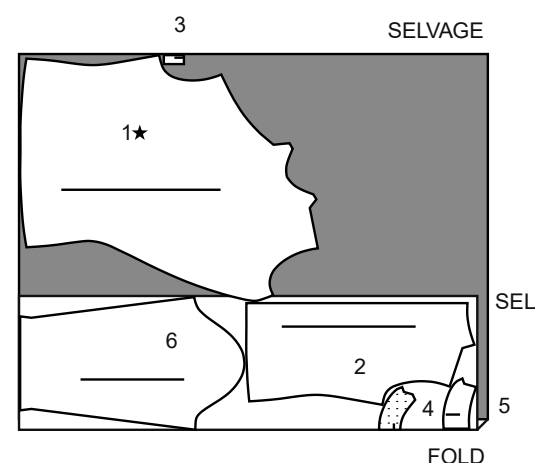
20" A 25" (51CM A 64CM)
 ENTOILAGE THERMOCOLLANT LÉGER
 TOUTES LES TAILLES



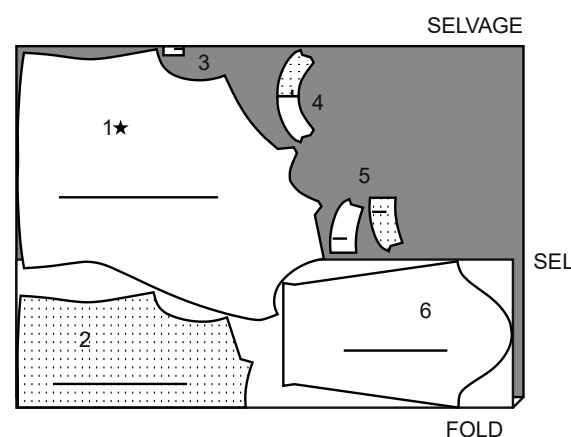
A HAUT

UTILISEZ LES PIÈCES 1 2 3 4 5 6

58"60" (150CM)
 AVEC SENS
 TAILLES 6 8 10 12 14 16



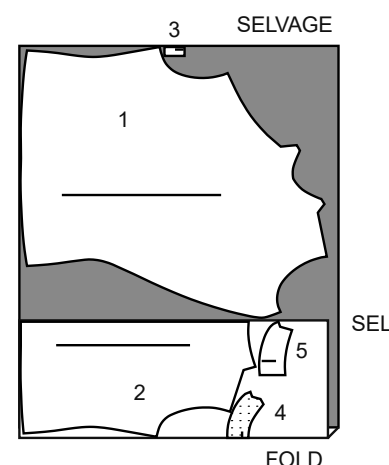
58"60" (150CM)
 AVEC SENS
 TAILLES 18 20 22



B HAUT

UTILISEZ LES PIÈCES 1 2 3 4 5

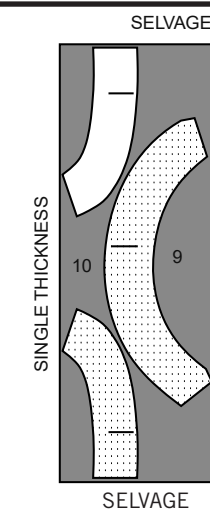
58"60" (150CM)
 AVEC SENS
 TOUTES LES TAILLES



C,D ENTOILAGE

UTILISEZ LES PIÈCES 9 10

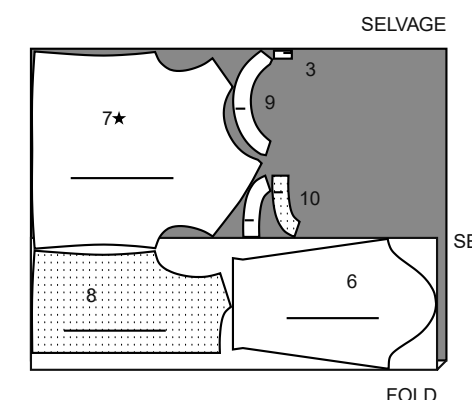
20" A 25" (51CM A 64CM)
 ENTOILAGE THERMOCOLLANT LÉGER
 TOUTES LES TAILLES



C HAUT

UTILISEZ LES PIÈCES 3 6 7 8 9 10

58"60" (150CM)
 AVEC SENS
 TOUTES LES TAILLES

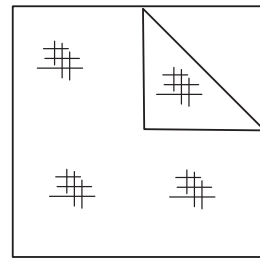


D HAUT

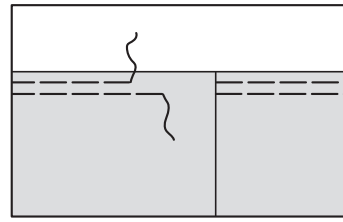
UTILISEZ LES PIÈCES 3 7 8 9 10 11
 COUPEZ LA PIÈCE 12 DANS DE L'ÉLASTIQUE

58"60" (150CM) AVEC SENS
 TOUTES LES TAILLES

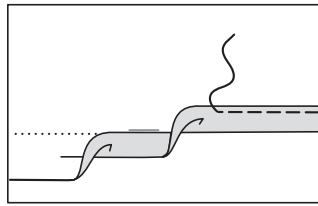




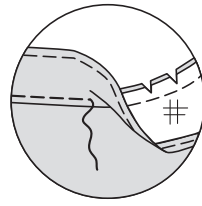
ENTOILAGE



SOUTENIR/FRONCER



OURLET ETROIT



SOUS-PIQUER

SIMPLEMENT LES MEILLEURS TECHNIQUES DE COUTURE...

POUR DES TRICOTS

- Utilisez une aiguille à pointe bille ou stretch.
- Diminuez la pression du pied-de-biche pour les tricots plus épais pour chandail ; augmentez-la pour les tricots pour lingerie.
- Les tricots extensibles ont besoin de coutures assez souples pour "tomber" avec le tissu. Vous pouvez les coudre au point droit (en étirant légèrement le tissu au fur et à mesure que vous piquez), au point zigzag étroit ou au point machine extensible, ou à la surjeteuse.
- Quelques tricots ont besoin de très peu de repassage ou même il ne faut pas les presser au fur et à mesure. Utilisez le réglage de température convenable. Pressez légèrement ou utilisez de la vapeur.
- Pour empêcher que les coutures d'épaule se détendent, épinglez le centre du ruban d'ourlet, de l'élastique transparent ou du galon croisé le long de la ligne de couture sur les bords de l'épaule du devant, puis piquez les coutures d'épaule.
- Les bords non finis de l'ourlet et des parementures peuvent rester sans finition, au moins que vous utilisez une surjeteuse.
- Utilisez une aiguille double à machine à coudre pour un ourlet piqué double.

Instructions de Couture

CODE

ENDROIT	ENVERS	ENTOILAGE	DOUBLURE
---------	--------	-----------	----------

Lisez les **Instructions Générales** à la page 1 avant de commencer.

GLOSSAIRE DE COUTURE

Les termes de couture imprimés en ITALIQUE sont expliqués ci-dessous :

ENTOILAGE- Epinglez l'entoilage thermocollant sur l'ENVERS du tissu. Faites adhérer l'entoilage en place en suivant la notice d'utilisation.

SOUTENIR/FRONCER- Piquez sur la ligne de couture à grands points et avec du fil solide dans la canette. Piquez de nouveau à 3 mm sur la valeur de couture, OU comme indiqué dans les instructions de couture.

OURLET ETROIT – Rentrez au fer la valeur de couture de l'ourlet comme indiqué sur le patron. Pour former un ourlet étroit, repliez le bord non fini jusqu'à ce qu'il rejoigne le pli. Pressez. Piquez près du bord intérieur pressé.

SOUS-PIQUER – Pressez la parementure et la couture à l'opposé du vêtement, en piquant à travers le ruban et les valeurs de couture près de la couture.

LES PIÈCES DU PATRON SERONT IDENTIFIÉES PAR DES NUMÉROS LA PREMIÈRE FOIS QU'ELLES SERONT UTILISÉES.

PIQUEZ LES COUTURES ENDROIT CONTRE ENDROIT, SAUF INDIQUÉ DIFFÉREMMENT.

HAUT A, B, C, D

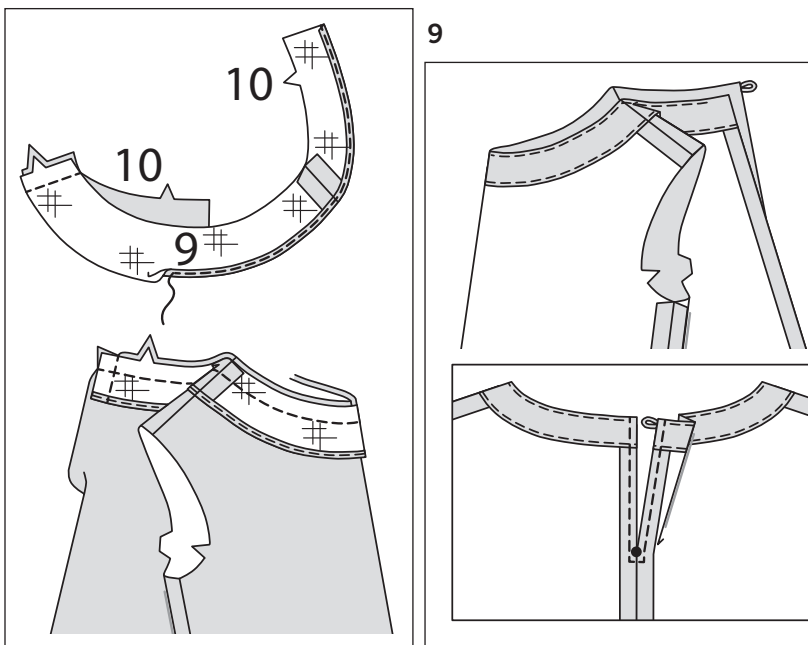
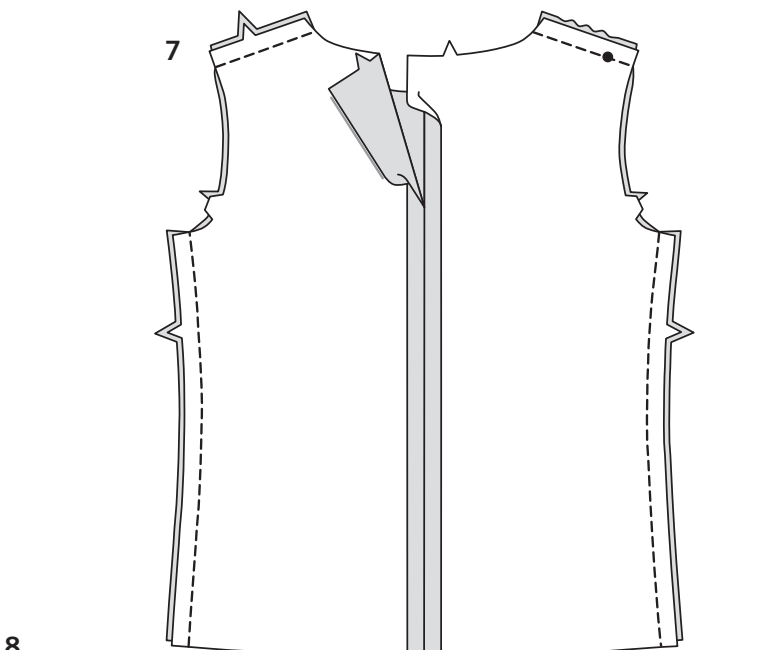
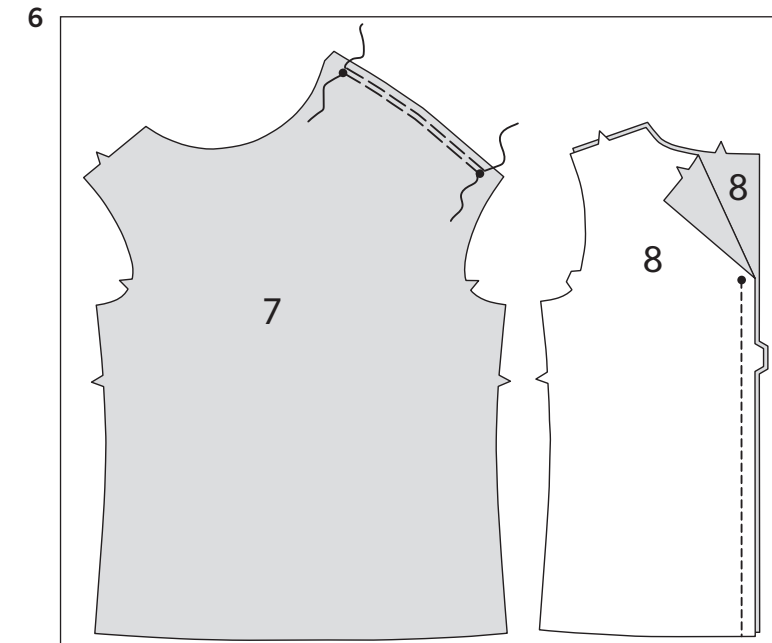
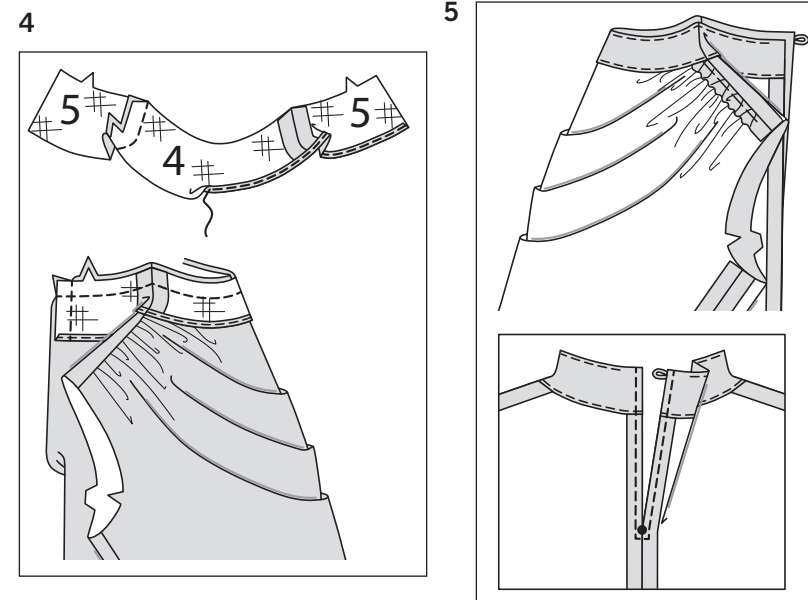
NOTE : Pour le modèle B – avant de réaliser les coutures, découpez 6 mm des bords de l'emmanchure du devant et dos.

POUR LES MODELES A, B

1. **FRONCEZ** le devant (1) le long de l'épaule droite entre le petit pois et le grand pois.
FRONCEZ le devant le long du côté gauche entre le petit pois et le grand pois. Piquez les pièces du dos (2) ensemble au niveau du milieu dos, en laissant ouvert au-dessus du petit pois inférieur.

2. Epinglez le dos et le devant sur les épaules. Tirez sur le fauil ; bâtissez. Piquez.
Epinglez le dos et le devant sur les côtés. Tirez sur le fil de fronces; bâtissez. Piquez.

3. Pliez la boucle (3) en deux dans le sens de la longueur, ENDROIT CONTRE ENDROIT.
Piquez à un peu moins de 6 mm du bord plié.
Avec une aiguille, attachez un fil solide à une extrémité de la boucle.
Passez le chas de l'aiguille vers le devant à travers la pliure, en retournant la boucle à l'ENDROIT.
Rejoignez les extrémités de la boucle et épinglez sur le dos gauche, en centrant par-dessus le petit pois, ayant les bords non finis au même niveau. Bâtissez.



4. Posez l'ENTOILAGE thermocollant sur l'ENVERS de la parementure devant (4) et de la parementure dos (5), en suivant la notice d'utilisation. Piquez les coutures d'épaule des pièces de la parementure. Pour finir le bord sans encoche, piquez à 6 mm du bord, rentrez le long de la piqûre et piquez OU piquez au point zigzag par-dessus le bord OU surjetez le bord. ENDROIT CONTRE ENDROIT, épinglez la parementure sur le bord de l'encolure du haut, en faisant coïncider les milieux et les coutures d'épaule ; piquez. Egalisez la couture ; crantez les courbes. Epinglez les bords de l'ouverture du dos ensemble. Piquez. Ne coupez pas les bords du milieu dos. **SOUS-PIQUEZ** en pressant la parementure et la couture à l'opposé du haut, en piquant à travers la parementure et la valeur de couture près de la couture aussi loin que possible.

5. Retournez la parementure et les bords du dos vers l'INTERIEUR ; pressez.
Pour empêcher que la parementure roule vers l'extérieur, **SURPIQUEZ** les bords de l'ouverture du dos, en piquant à angle droit au-dessous du petit pois.

POUR LES MODÈLES C, D

6. **FRONCEZ** le devant (7) le long de l'épaule gauche entre les petits pois.
Piquez les pièces du dos (8) ensemble au niveau du milieu dos, en laissant ouvert au-dessus du petit pois inférieur.

7. Epinglez le dos et le devant sur les épaules. Tirez sur le fil de fronces ; bâtissez. Piquez. Epinglez le dos et le devant sur les côtés. Bâtissez. Piquez.

8. Posez l'ENTOILAGE thermocollant sur l'ENVERS de la parementure devant (9) et de la parementure dos (10), en suivant la notice d'utilisation.
Piquez les coutures d'épaule des pièces de la parementure. Pour finir le bord sans encoche, piquez à 6 mm du bord, rentrez le long de la piqûre et piquez au point droit OU au point zigzag par-dessus le bord OU surjetez le bord.
ENDROIT CONTRE ENDROIT, épinglez la parementure sur le bord de l'encolure du haut, en faisant coïncider les milieux et les coutures d'épaule ; piquez.
Egalisez la couture ; crantez les courbes.
Epinglez les bords de l'ouverture du dos ensemble. Piquez. Ne coupez pas les bords du milieu dos.
SOUS-PIQUEZ en pressant la parementure et la couture à l'opposé du haut, en piquant à travers la parementure et la valeur de couture près de la couture aussi loin que possible.

9. Retournez la parementure et les bords du dos vers l'INTERIEUR ; pressez.
Pour empêcher que la parementure roule vers l'extérieur, **SURPIQUEZ** les bords de l'ouverture du dos, en piquant à angle droit au-dessous du petit pois.

MANCHE A, C

10. SOUTENEZ le haut de la manche (6) entre les encoches. Piquez la couture de dessous de bras. Relevez l'ourlet au fer. Piquez au point droit OU au point zigzag à 6 mm du bord non fini et à 6 mm au-dessous de la première piqûre.

11. Retournez la manche à l'ENDROIT. Tenez le vêtement à l'ENVERS avec l'emmanchure vers vous. ENDROIT CONTRE ENDROIT, épinglez la manche sur le bord de l'emmanchure, en faisant coïncider les coutures de dessous de bras, les encoches et les petits pois. Tirez sur le fauil pour ajuster. Pour distribuer les points également, glissez le tissu le long du fils canette jusqu'à ce qu'il n'y ait ni fronces ni faux plis sur la ligne de couture. Bâissez. Piquez, puis piquez à 3 mm de la première piqûre. Egalisez la couture au-dessous des encoches près de la piqûre. Ne pressez que le rentré, en rétrécissant l'ampleur.

EMMANCHURE B

12. Dépliez un bord du ruban de biais simple. ENDROIT CONTRE ENDROIT, épinglez le ruban sur le bord de l'emmanchure ayant les bords non finis au même niveau. Piquez en couture de 1 cm. Egalisez la couture ; crantez les courbes.

13. SOUS-PIQUEZ le ruban. Retournez le ruban vers l'INTERIEUR. Pressez. Bâissez près du bord intérieur du ruban. Sur l'ENDROIT, surpiquez le long du fauil.

MANCHE D

14. SOUTENEZ le haut de la manche (11) entre les encoches. Piquez la couture de dessous de bras.

15. Retournez la manche à l'ENDROIT. Tenez le vêtement à l'ENVERS avec l'emmanchure vers vous. ENDROIT CONTRE ENDROIT, épinglez la manche sur le bord de l'emmanchure, en faisant coïncider les coutures de dessous de bras, les encoches et les petits pois. Tirez sur le fauil pour ajuster. Pour distribuer les points également, glissez le tissu le long du fils canette jusqu'à ce qu'il n'y ait ni fronces ni faux plis sur la ligne de couture. Bâissez. Piquez, puis piquez à 3 mm de la première piqûre. Egalisez la couture au-dessous des encoches près de la piqûre. Ne pressez que la valeur de couture, en rétrécissant l'ampleur.

16. Pressez 1.5 cm sur le bord inférieur de la manche vers l'INTERIEUR, en formant la coulisse. Piquez à 6 mm du bord non fini de la coulisse, en laissant une ouverture pour enfiler l'élastique. Coupez un morceau d'élastique pour chaque manche, de la longueur du guide pour élastique (12). Enfilez l'élastique dans la coulisse. Superposez les extrémités et fixez-les avec une épingle de sûreté. Essayez le vêtement et ajustez. Piquez solidement les extrémités de l'élastique ensemble. Piquez en fermant l'ouverture.

CONTINUEZ COMME SUIT POUR TOUS LES MODELES

17. Cousez le bouton sur le bord de l'ouverture du dos droit opposé à la boucle.

18. Relevez l'ourlet au fer sur le bord inférieur. Piquez au point droit OU au point zigzag à 6 mm du bord non fini. Pressez.

