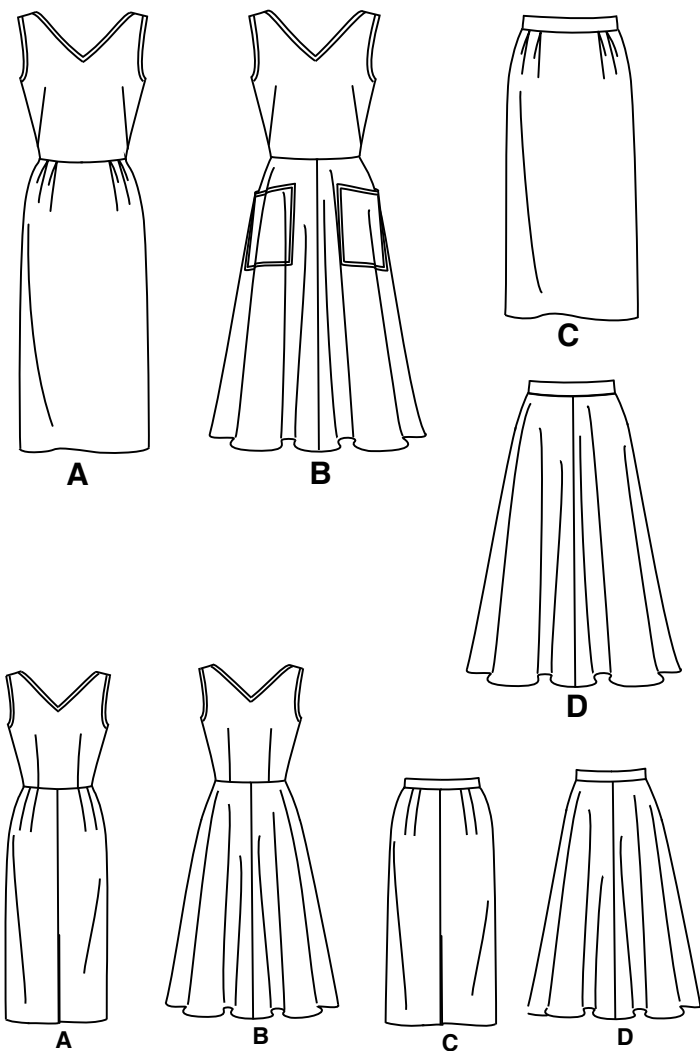
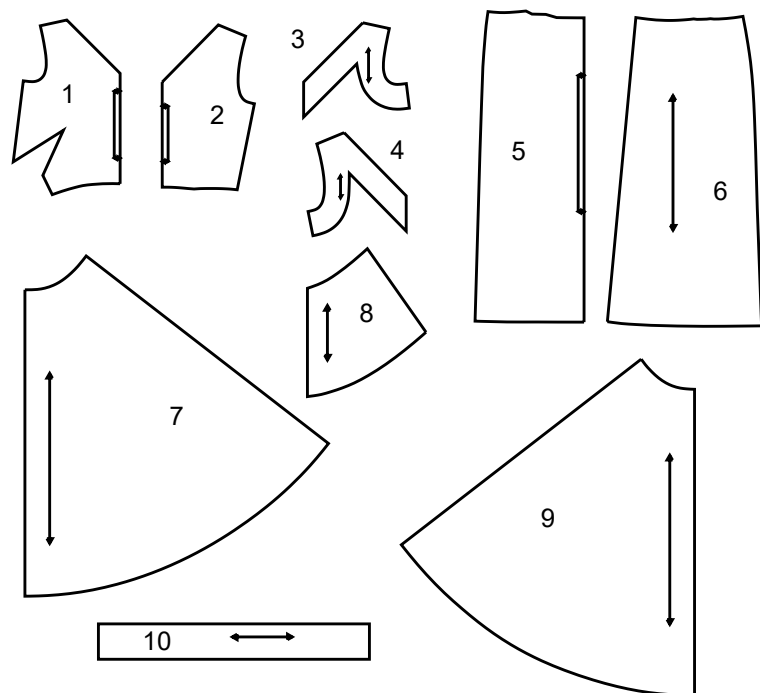


Simplicity®

Merci d'avoir acheté ce patron de Simplicity. Nous avons déployé tous nos efforts pour vous offrir un produit de haute qualité.



10 PIÈCES DE PATRON



- 1 CORSAGE DEVANT A,B
- 2 CORSAGE DOS A,B
- 3 PAREMENTURE DEVANT A,B
- 4 PAREMENTURE DOS A,B
- 5 JUPE DEVANT A,C
- 6 JUPE DOS, A,C
- 7 JUPE DEVANT B,D
- 8 POCHE B
- 9 JUPE DOS B,D
- 10 CEINTURE C,D

SELVAGE (S)= LISIÈRE (S)
SEL. (S)= LIS.
FOLD= PLIURE
DOUBLE THICKNESS= DOUBLE ÉPAISSEUR

TOUTES LES PIÈCES DE PATRON COMPRENNENT LES VALEURS DE COUTURE ET D'OURLET.

Instructions Générales

Le Patron

- SYMBÔLES**
- LIGNE DE SENS - Placez la sur le droit fil du tissu parallèlement à la lisière.
 - PLACEZ LA LIGNE CONTINUE sur la pliure du tissu.
 - MILIEU DEVANT/DOS du vêtement.
 - CRANS
 - POIS
 - LIGNE DE COUPE
 - LIGNE POUR ALLONGER OU RACCOURCIR

VALEUR DE COUTURE: Sauf indication contraire, elle est de 5/8" (1.5cm) mais elle n'est pas imprimée sur les PATRONS MULTI-TAILLES. MARQUEZ VOTRE TAILLE AVEC UN STYLO à pointe feutre.

Pour les symboles et l'utilisation des PATRONS MULTI-TAILLES, voyez les tableaux figurant sur le patron.

AJUSTEZ SI NÉCESSAIRE

Faites les rectifications avant de placer le patron sur le tissu.

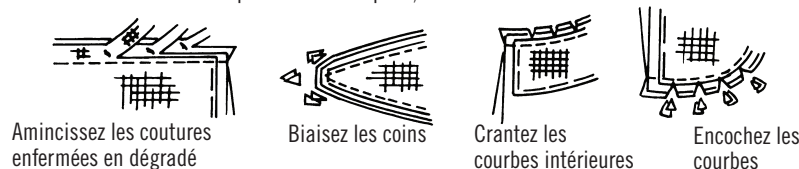
POUR ALLONGER: Coupez le patron entre les lignes pour allonger ou raccourcir. Ecartez le patron uniformément à la distance voulue, rajoutez du papier et maintenez avec du ruban adhésif.

POUR RACCOURCIR: Aux lignes pour allonger ou raccourcir, faites un pli régulier pour résorber l'excédent de longueur. Maintenez en place avec du ruban adhésif.

Lorsque les lignes pour allonger ou raccourcir ne sont pas indiquées, faites les rectifications nécessaires au bord inférieur du patron.

Couture

- Cousez le vêtement en suivant les **Instructions de Couture**.
- **EPINGLEZ** les coutures ou bâtissez-les à la machine en faisant correspondre les crans.
- **PIQUEZ** des coutures de 5/8" (1.5cm) sauf indication contraire.
- **OUVREZ** les coutures au fer, sauf indication contraire, en crantant si nécessaire pour que les coutures se reposent bien à plat.
- **AMINCISSEZ** les coutures pour réduire l'ampleur, comme illustré ci-dessous:



Coupe/Marques

AVANT DE COUPER:

REPASSEZ les pièces avec un fer sec et tiède. **DECATISSEZ** en lavant préalablement les tissus lavables ou en repassant à la vapeur les tissus non-lavables.

ENCERCLEZ votre plan de coupe.

EPINGLEZ le patron sur le tissu comme indiqué sur le plan de coupe.

- **POUR DOUBLE ÉPAISSEUR:** pliez le tissu **ENDROIT CONTRE ENDROIT**.
- **POUR SIMPLE ÉPAISSEUR:** placez le tissu avec l'**ENDROIT** sur le dessus.
- **POUR LES TISSUS PELUCHEUX, A REFLETS OU A MOTIF UNIDIRECTIONNEL,** ut ilisez les plans de coupe "avec sens".

APRES AVOIR COUPE:

Avant de retirer le patron, **REPORTEZ** toutes les marques sur l'**ENVERS** du tissu. Marquez aux épingles et à la craie ou avec du papier calque de couturière et la roulette à tracer.

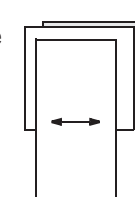
Pour marquer rapidement:

- Entaillez le bord du tissu pour marquer les crans, les extrémités des lignes de pliure et des lignes du milieu.
- Epinglez dans les pois.

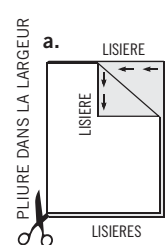


REMARQUES SPECIALES POUR LA COUPE

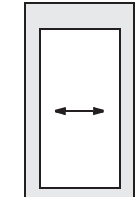
★ Si le plan de coupe montre une pièce dépassant au-delà de la pliure, coupez toutes les pièces à l'exception de celle-ci.



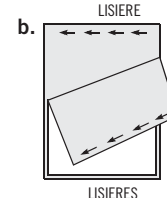
✱ Tracez de petites flèches le long des deux lisières pour indiquer la direction du sens ou du motif. **ENDROIT CONTRE ENDROIT**, pliez le tissu dans la largeur (sens trame) et coupez le long de la pliure (a).



Ensuite, ouvrez le tissu et, sur simple épaisseur, coupez la pièce qui dépasse sur l'**ENDROIT** du tissu, dans la position indiquée.



Tournez l'une des épaisseurs de tissu jusqu'à ce que les flèches des deux épaisseurs aillent dans la même direction. Placez les épaisseurs **ENDROIT CONTRE ENDROIT** (b).



Plans de Coupe

- patron côté imprimé sur le dessous
- patron côté imprimé sur le dessus

Envers du patron

★ VOYEZ REMARQUES SPECIALES POUR LA COUPE

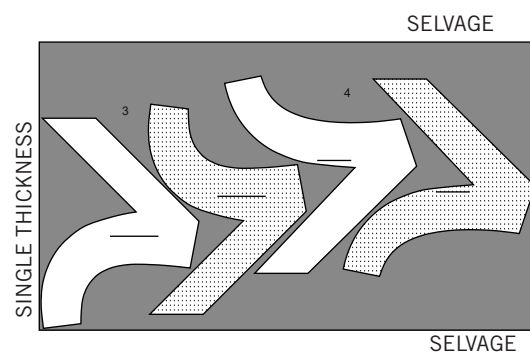
LA POSITION DES PIÈCES PEUT VARIER LÉGEREMENT SELON VOTRE TAILLE DE PATRON

IMPORTANT: POUR DÉCOUPER LES PIÈCES DE PATRON. COUPEZ LE LONG DE LA LIGNE DE LA TAILLE AMÉRICAINNE CORRESPONDANT À VOTRE TAILLE.

A,B ENTOILAGE

UTILISEZ LES PIÈCES 3 4

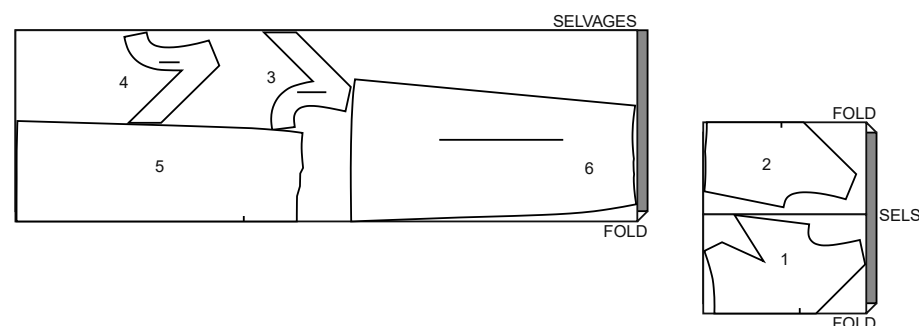
20" A 25" (51CM A 64CM)
THERMOCOLLANT LEGER
TOUTES LES TAILLES



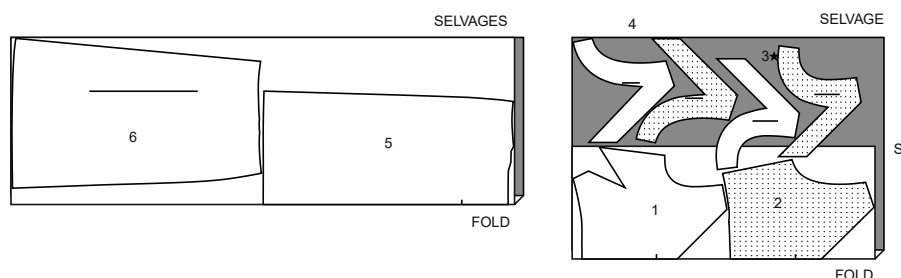
A ROBE OU JUMPER

UTILISEZ LES PIÈCES 1 2 3 4 5 6

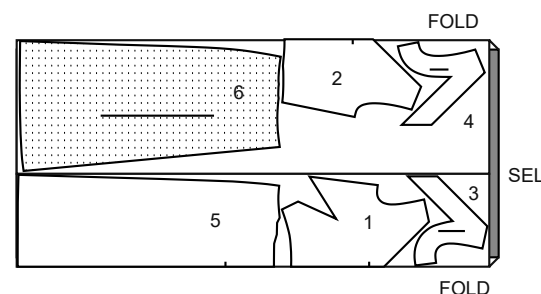
44"45" (115CM) AVEC SENS /TAILLES 6 8 10



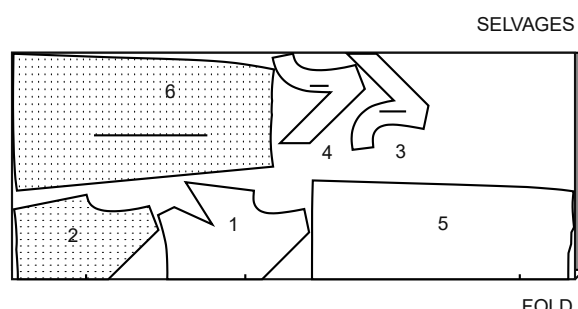
44"45" (115CM)
AVEC SENS
TAILLES 12 14 16 18 20 22 24



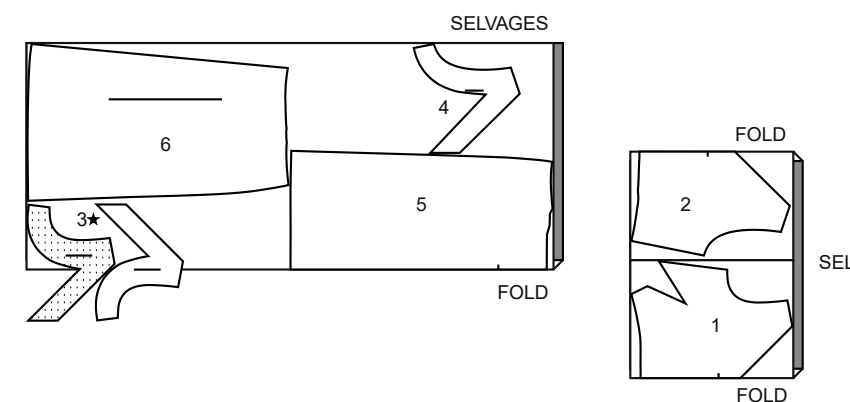
58"60" (150CM)
AVEC SENS
TAILLES 6 8 10



58"60" (150CM)
AVEC SENS
TAILLES 12 14



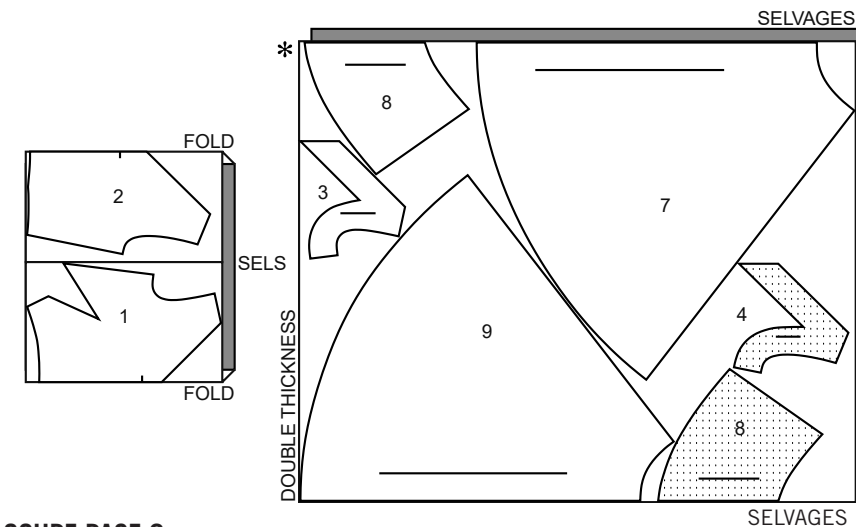
58"60" (150CM)
AVEC SENS
TAILLES 16 18 20 22 24



B ROBE OU JUMPER

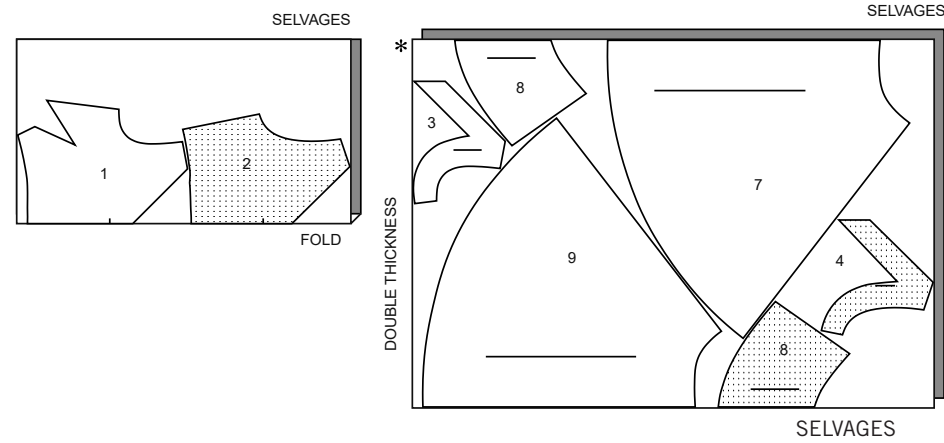
UTILISEZ LES PIÈCES 1 2 3 4 7 8 9

44"45" (115CM)
AVEC SENS
TAILLES 6 8 10

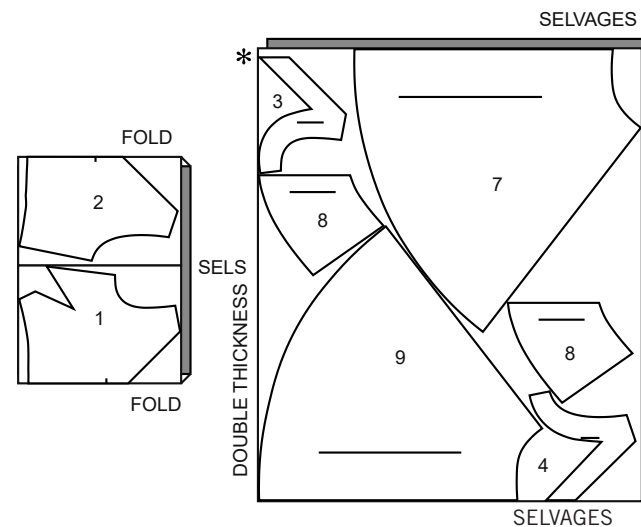


SUITE DU PLAN DE COUPE PAGE 2

44"45" (115CM)
AVEC SENS
TAILLES 12 14 16 18 20 22 24

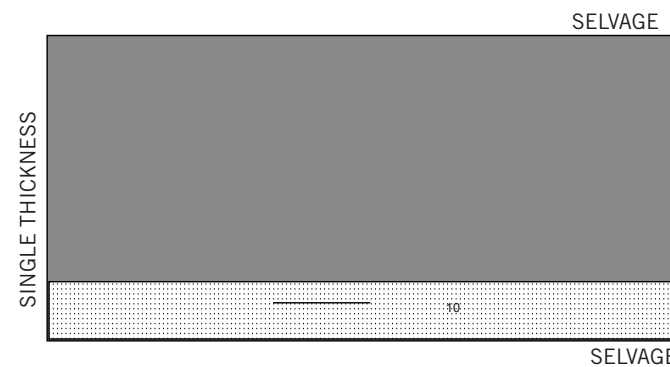


58"60" (150CM)
AVEC SENS
TOUTES LES TAILLES



C,D ENTOILAGE
UTILISEZ LA PIÈCE 10

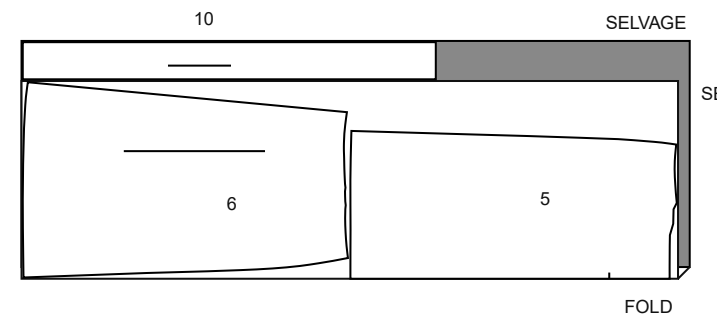
20" A 25" (51CM A 64CM)
THERMOCOLLANT LEGER
TOUTES LES TAILLES



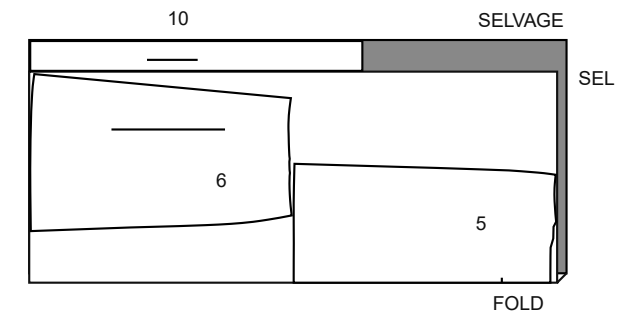
C JUPE

UTILISEZ LES PIÈCES 5 6 10

44"45" (115CM) AVEC SENS / TOUTES LES TAILLES



58"60" (150CM)
AVEC SENS
TAILLES 10 12 14 16 18 20 22 24

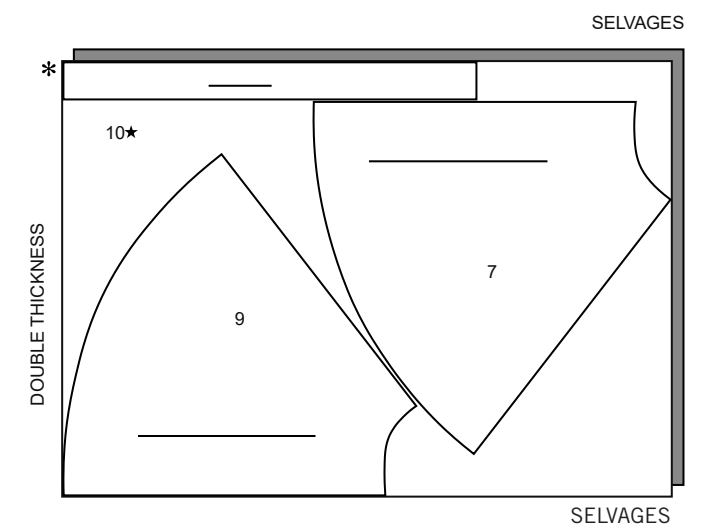


D JUPE

UTILISEZ LES PIÈCES 7 9 10

COUPEZ UNE PIECE 10

44"45" A 58"60" (115CM A 150CM)
AVEC SENS
TOUTES LES TAILLES



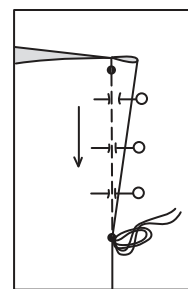
Instructions de Couture

CODE	ENDROIT	ENVERS	ENTOILAGE	DOUBLURE
------	---------	--------	-----------	----------

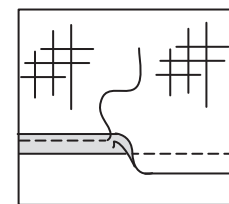
Lisez les **Instructions Générales** à la page 1 avant de commencer.

FAITS DE LA MODE DES ANNÉES 1950

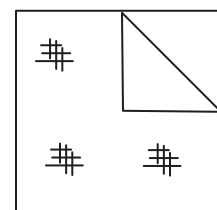
Les tendances sociales étaient encore une influence pour la mode. L'économie de l'après-guerre prospérée et les baby-boomers des années 1950 deviennent des grands consommateurs. La mode a pris sa directrice d'Hollywood à cause de son glamour et la télévision participe à la transformation de la société américaine. Les jupes très amples et les détails de tailleur sont les plus importants. Les tailles étroites sont exagérées et les épaules étaient arrondies et souples. Les nouveaux tissus fabriqués par l'homme deviennent populaires et les patrons de couture étaient rapidement disponibles pour que les femmes soient capables de créer une ample variété de vêtements qui étaient le reflet des tendances de la mode actuelle.



PINCE(S)



FINIR LE BORD



ENTOILAGE

Les termes de couture imprimés en **ITALIQUE** sont expliqués ci-dessous :

PINCE(S) –ENDROIT CONTRE ENDROIT, pliez le tissu le long du milieu de la pince, en superposant les lignes pointillées et les petits pois. Sur l'ENVERS, placez les épingles PERPENDICULAIRES aux lignes pointillées. Piquez la pince de la partie la plus large à la pointe. **ASTUCE**- Pour empêcher la formation d'une "bulle" à la pointe, faites les derniers points exactement sur la pliure et laissez les bouts du fil assez longs pour les nouer. NE piquez PAS au point arrière à la pointe. Pressez la pince plate le long de la piqûre pour "intégrer" les points ; puis pressez la pince vers le milieu.

FINIR LE BORD – Piquez à 6 mm du bord, rentrez le bord le long de la piqûre et piquez OU cousez au point zigzag, OU surjetez par-dessus le bord.

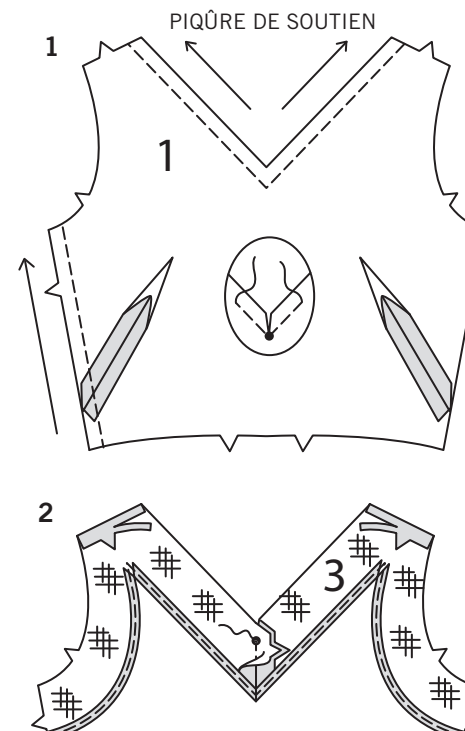
ENTOILAGE- Epinglez l'entoilage sur l'ENVERS du tissu. Faites adhérer l'entoilage en place en suivant la notice d'utilisation.



PIQÛRE DE SOUTIEN



SOUS-PIQUER

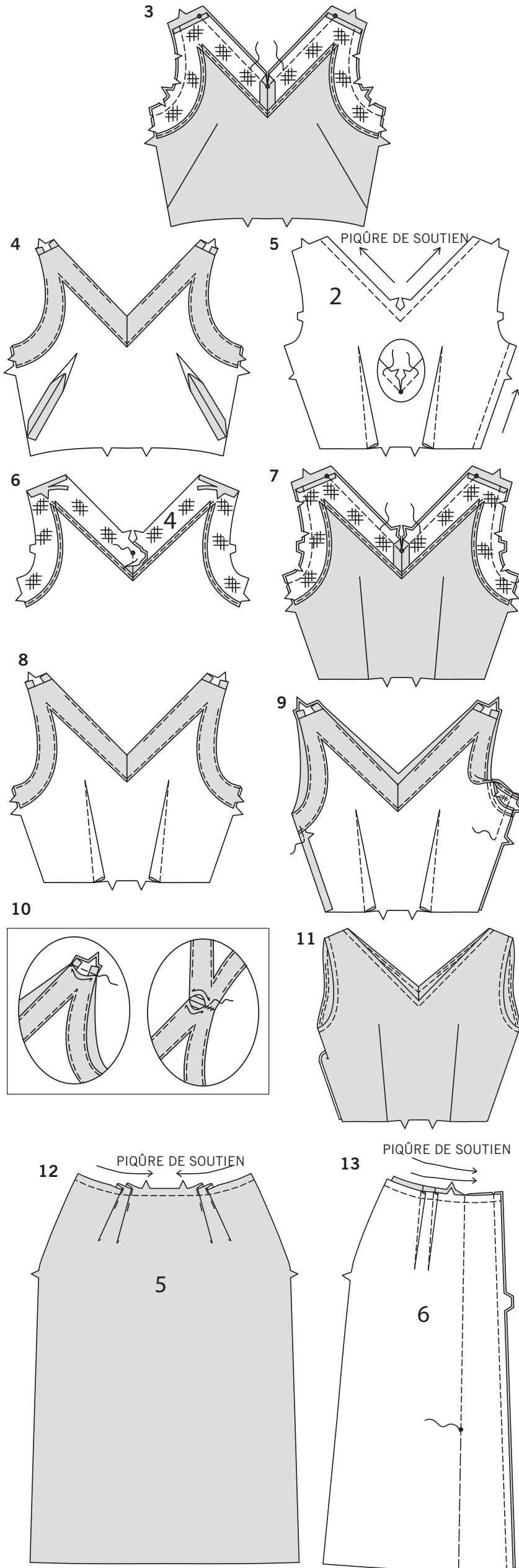


PIQÛRE DE SOUTIEN – Piquez à 1.3 cm du bord coupé dans le sens des flèches. Cette piqûre reste de façon permanente et aide à empêcher que les bords arrondis se déforment. (Montrée seulement dans le premier croquis).

SOUS-PIQUER – Pressez la parementure et la couture à l'opposé du vêtement, en piquant à travers la parementure et les valeurs de couture aussi près possible de la couture.

ROBE OU JUMPER A, B
CORSAGE

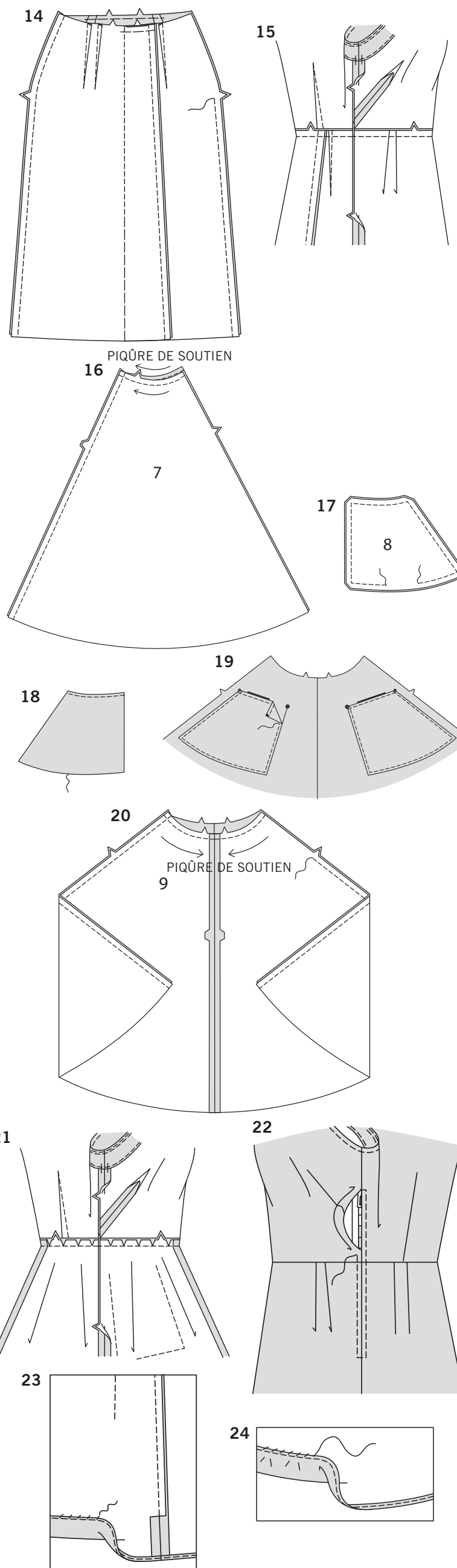
- Faites une **PIQÛRE DE SOUTIEN** sur le bord de l'encolure et sur le bord latéral GAUCHE du corsage devant (1). Pour renforcer le milieu devant sur le petit pois, en faisant de petits points, piquez sur la ligne de couture 2.5 cm sur les deux côtés du petit pois, en piquant sur le petit pois, comme illustré. Crantez vers la piqûre sur le petit pois, en veillant à ne pas cranter dans la piqûre. Pour faire les coutures de la pince, ENDROIT CONTRE ENDROIT, superposez les lignes pointillées en faisant coïncider soigneusement les petits pois. Sur l'ENVERS, placez les épingles sur les angles PERPENDICULAIRES aux lignes pointillées. Piquez la couture de la pince depuis le bord extérieur jusqu'à la pointe. **ASTUCE**- Pour empêcher la formation d'une "bulle" à la pointe, faites les derniers points exactement sur la pliure et laissez les bouts du fil assez longs pour les nouer. NE piquez PAS au point arrière à la pointe. Pressez la couture de la pince plate le long de la piqûre pour "intégrer" les points ; puis ouvrez la pince au fer.
- Posez l'**ENTOILAGE** sur la parementure devant (3). Rentez au fer la valeur de couture sur les bords de l'épaule ; coupez à 1 cm. Piquez la couture du milieu devant au-dessous du petit pois, en piquant au point arrière sur le petit pois pour renforcer la couture. **FINISSEZ AU BORD** sur le bord sans encoche, en crantant les coins intérieurs vers la piqûre.



3. ENDROIT CONTRE ENDROIT et ayant les bords non finis au même niveau, épinglez la parementure devant sur le devant, en faisant coïncider les encoches et les petits pois. Piquez le bord de l'encolure, en pivotant avec l'aiguille piquée dans le tissu sur le petit pois du milieu. Piquez le bord de l'emmanchure. Egalisez la couture. Crantez les courbes. **SOUS-PIQUEZ.**
4. Retournez la parementure vers l'INTERIEUR. Pressez.
5. Faites une **PIQÛRE DE SOUTIEN** sur le bord de l'encolure et sur le bord latéral GAUCHE des pièces du dos (2). Pour renforcer le milieu dos sur le petit pois, en faisant de petits points, piquez sur la ligne de couture 2.5 cm sur les deux côtés du petit pois, en piquant sur le petit pois, comme illustré. Crantez vers la piqûre sur le petit pois, en veillant à ne pas cranter dans la piqûre. Faites les **PINCES.**
6. Posez l'**ENTOILAGE** sur les pièces de la parementure dos (4). Rentrez au fer la valeur de couture sur les bords de l'épaule ; coupez à 1 cm. Piquez la couture au-dessous du petit pois, en piquant au point arrière sur le petit pois pour renforcer la couture. **FINISSEZ AU BORD** sur le bord sans encoche, en crantant les coins intérieurs vers la piqûre.
7. ENDROIT CONTRE ENDROIT et ayant les bords non finis au même niveau, épinglez la parementure sur le dos, en faisant coïncider les milieux. Piquez, en pivotant avec l'aiguille piquée dans le tissu sur le petit pois du milieu. Piquez le bord de l'emmanchure. Egalisez la couture. Crantez les courbes. **SOUS-PIQUEZ.**
8. Retournez la parementure dos vers l'INTERIEUR. Pressez.
9. Dépliez les parementures sur les bords latéraux. Épinglez le devant et le dos sur les bords latéraux, en faisant coïncider les coutures de dessous de bras. Piquez la couture latérale DROITE depuis le bord inférieur jusqu'au bord de la parementure. Piquez la couture latérale GAUCHE depuis l'encoche jusqu'au bord inférieur de la parementure, en piquant au point arrière sur l'encoche pour renforcer la couture.
10. ENDROIT CONTRE ENDROIT, épinglez le dos et le devant sur les épaules. Piquez les coutures d'épaule, en soutenant le dos pour ajuster et en veillant à ne pas saisir les bords de l'épaule des parementures. Glissez les coutures d'épaule sous les parementures. Cousez les bords pressés ensemble aux points coulés.
11. Sur l'ENDROIT, surpiquez les bords de l'encolure et de l'emmanchure à 1 cm des bords finis.

JUPE
JUPE A

12. Faites une **PIQÛRE DE SOUTIEN** sur le bord supérieur de la jupe devant (5). Pour faire les plis sur l'ENDROIT, pliez sur les lignes continues. Amenez les pliures vers les lignes pointillées ; épinglez. Bâtessez le bord non fini.
13. Faites une **PIQÛRE DE SOUTIEN** sur le bord supérieur de la jupe dos (6). Faites les **PINCES.** ENDROIT CONTRE ENDROIT et ayant les bords non finis au même niveau, épinglez les pièces du dos ensemble, en faisant coïncider les lignes de piqûre sur la couture du milieu dos. Piquez les bords du dos ensemble, en faisant coïncider les encoches triples. Piquez sur la ligne de piqûre au-dessus du petit pois, en piquant au point arrière sur le petit pois. Bâtessez le long de la ligne de piqûre au-dessous du petit pois.



14. Pressez le pli vers le côté GAUCHE. Bâtessez le bord supérieur. Piquez le dos et le devant sur la couture latérale DROITE. Piquez la couture latérale GAUCHE au-dessous de l'encoche, en piquant au point arrière sur l'encoche.
15. ENDROIT CONTRE ENDROIT et ayant les bords non finis au même niveau, épinglez la jupe sur le bord inférieur du corsage, en faisant coïncider les milieux et la couture latérale DROITE. Piquez la couture de taille, en soutenant la jupe pour ajuster. Pressez la couture vers le corsage. **ASTUCE VINTAGE** – ajoutez un soutien de taille pour empêcher la détente. Bâtessez la couture, puis épinglez un bord du galon croisé de 1.3 cm ou du ruban gros-grain le long de la couture sur le côté de la jupe ; piquez.

JUPE B

16. Faites une **PIQÛRE DE SOUTIEN** sur le bord supérieur de la jupe devant (7). Piquez la couture du milieu devant, en faisant coïncider les encoches doubles.
17. Piquez deux pièces de la poche (8) ensemble, en laissant une ouverture sur le bord inférieur pour retourner. Piquez au point arrière sur les bouts de l'ouverture. Egalisez la couture et biaisez les coins ; crantez les courbes.
18. Retournez la poche à l'ENDROIT. Pressez. Cousez les bords de l'ouverture ensemble aux points coulés. Surpiquez à 6 mm du bord supérieur fini. Piquez de la même façon les autres pièces de la poche.
19. Sur l'ENDROIT, épinglez la poche sur la jupe le long de la ligne de poche, en faisant coïncider les petits pois et les grands pois. Piquez la poche sur la jupe à 6 mm des bords latéral et inférieur.
20. Faites une **PIQÛRE DE SOUTIEN** sur le bord supérieur des pièces de la jupe dos (9). Piquez la couture du milieu dos, en faisant coïncider les encoches triples. Piquez le dos et le devant sur la couture latérale DROITE. Piquez la couture latérale GAUCHE au-dessous de l'encoche, en piquant au point arrière sur l'encoche.
21. ENDROIT CONTRE ENDROIT et ayant les bords non finis au même niveau, épinglez la jupe sur le bord inférieur du corsage, en faisant coïncider les milieux et la couture latérale DROITE, en crantant le bord supérieur de la jupe vers la piqûre de soutien si nécessaire. Piquez. Pressez la couture vers le corsage. **ASTUCE VINTAGE** – ajoutez un soutien de taille pour empêcher la détente. Bâtessez la couture, puis épinglez un bord du galon croisé de 1.3 cm ou du ruban gros-grain le long de la couture sur le côté de la jupe ; piquez.

FERMETURE A GLISSIÈRE

22. Rentrez au fer 1.5 cm sur les bords de l'ouverture GAUCHE. Épinglez la fermeture fermée sous les bords de l'ouverture avec le bout de la patte sur le bord supérieur de l'ouverture, ayant les bords rejoints sur le milieu de la fermeture. Bâtessez. Piquez à 6 mm sur chaque côté du milieu et à travers le bout, en utilisant un pied à fermeture réglable. **ASTUCE** – avant de piquer la fermeture, bâtessez à la main les bords de l'ouverture de la jupe à 6 mm des bords pressés, en soutenant l'ampleur le long des courbes.

FINITION

23. **OURLET A-** marquez la longueur. Relevez l'ourlet au fer le long de la marque ; bâtessez. Marquez la profondeur de l'ourlet, en laissant une valeur de couture de l'ourlet de 5 cm ; coupez uniformément. Crantez la couture vers la piqûre sur la partie supérieure de l'ourlet ; ouvrez la couture au fer dans l'ourlet. **FINISSEZ AU BORD** sur le bord non fini. **ASTUCE VINTAGE-** finissez l'ourlet avec du ruban d'ourlet. Pressez la robe en détail. Enlevez le bâti depuis le milieu dos.

NOTE : Avant d'ourler la jupe, accrochez-la toute la nuit, en permettant que le fil droit du tissu s'établisse. Le biais a la tendance à s'étirer sur quelques zones et le résultat peut être une ligne d'ourlet inégale.

24. **OURLET B-** Marquez la longueur. Relevez l'ourlet au fer le long de la marque. Marquez la profondeur de l'ourlet, en laissant une valeur de couture de l'ourlet de 5 cm ; coupez uniformément. **PIQUEZ LE BORD** sur le bord non fini. Cousez l'ourlet sur place aux points coulés, en distribuant l'ampleur. **ASTUCE VINTAGE** - finissez l'ourlet avec du ruban d'ourlet, en soutenant le long des courbes. Pressez la robe en détail.

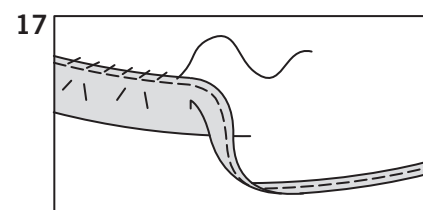
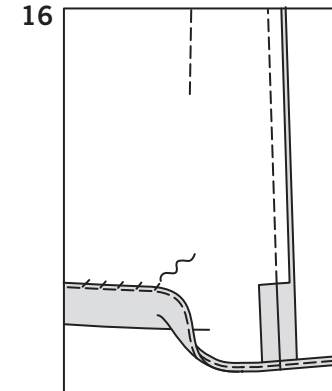
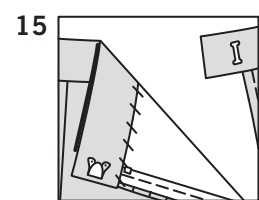
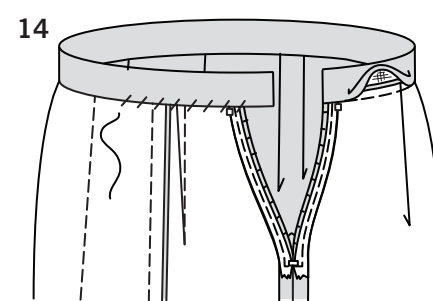
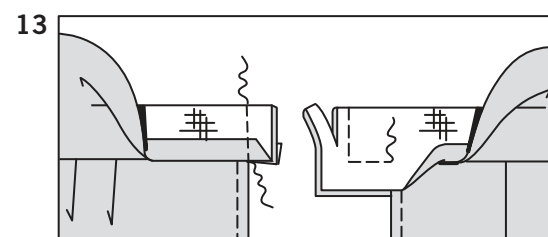
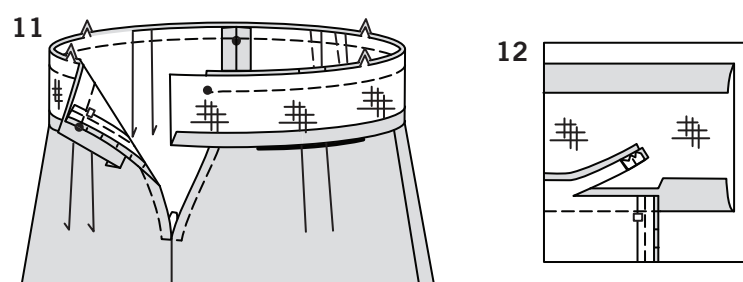
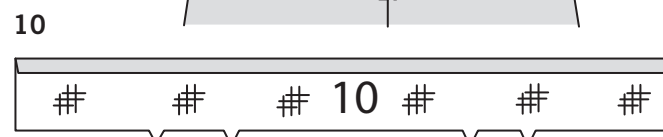
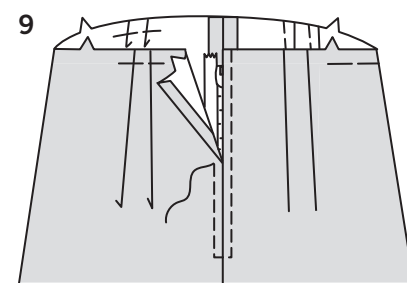
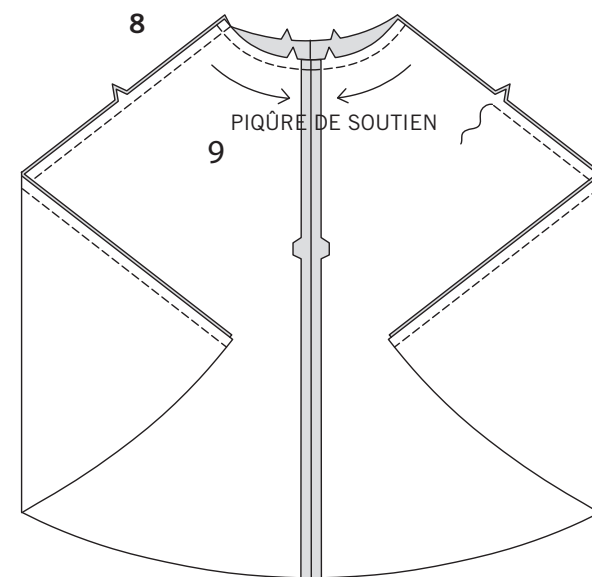
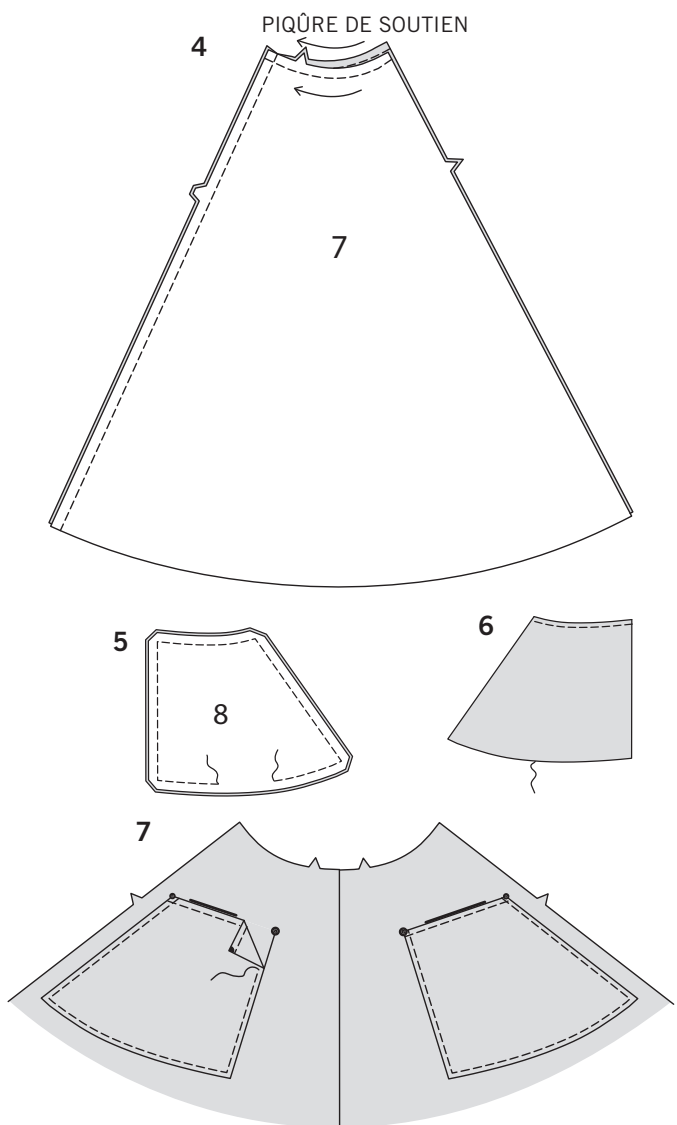
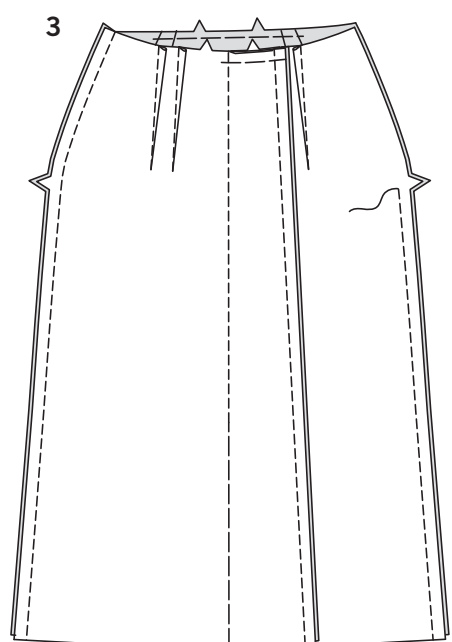
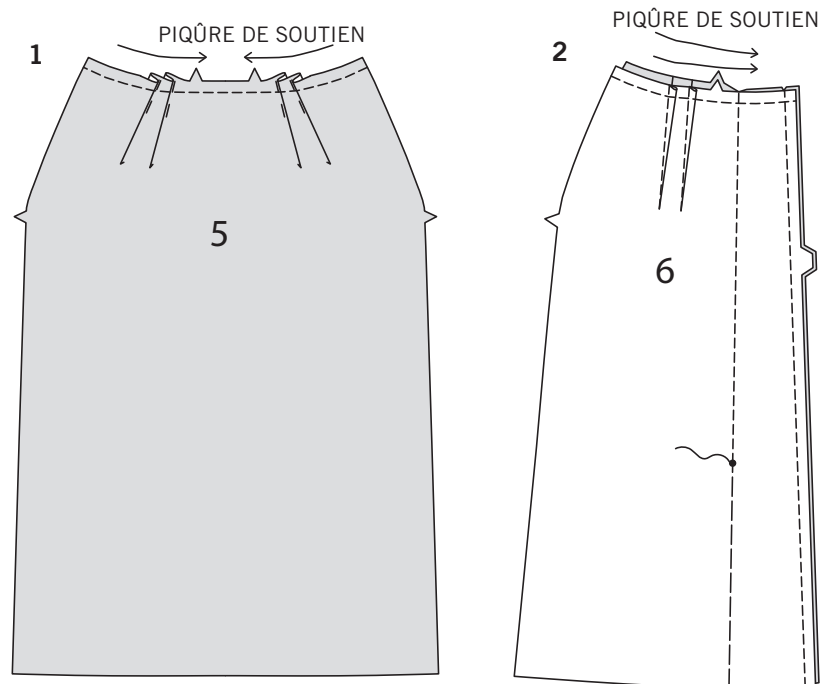
MODÈLES C, D

JUPE C

1. Faites une **PIQÛRE DE SOUTIEN** sur le bord supérieur de la jupe devant (5). Pour faire les plis, sur l'ENDROIT, pliez sur les lignes continues. Amenez les pliures vers les lignes pointillées ; épinglez. Bâissez le bord non fini.
2. Faites une **PIQÛRE DE SOUTIEN** sur le bord supérieur de la jupe dos (6). Faites les **PINCES**. ENDROIT CONTRE ENDROIT et ayant les bords non finis au même niveau, épinglez les pièces du dos ensemble, en faisant coïncider les lignes de piqûre sur la couture du milieu dos. Piquez les bords du dos ensemble, en faisant coïncider les encoches triples. Piquez sur la ligne de piqûre au-dessus du petit pois, en piquant au point arrière sur le petit pois. Bâissez le long de la ligne de piqûre au-dessous du petit pois.
3. Pressez le pli vers le côté GAUCHE ; bâissez le bord supérieur. Piquez le dos et le devant sur la couture latérale DROITE. Piquez la couture latérale GAUCHE au-dessous de l'encoche, en piquant au point arrière sur l'encoche.

JUPE D

4. Faites une **PIQÛRE DE SOUTIEN** sur le bord supérieur de la jupe devant (7). Piquez la couture du milieu devant, en faisant coïncider les encoches doubles.
5. Piquez deux pièces de la poche (8) ensemble, en laissant une ouverture sur le bord inférieur pour retourner. Piquez au point arrière sur les extrémités de l'ouverture. Egalisez la couture et biaisez les coins ; crantez les courbes.
6. Retournez la poche à l'ENDROIT. Pressez. Cousez les bords de l'ouverture ensemble aux points coulés. Surpiquez à 6 mm du bord fini supérieur. Piquez de la même façon les autres pièces de la poche.
7. Sur l'ENDROIT, épinglez la poche sur la jupe le long de la ligne de poche, en faisant coïncider les petits pois et les grands pois. Piquez la poche sur la jupe à 6 mm des bords latéral et inférieur.



8. Faites une **PIQÛRE DE SOUTIEN** sur le bord supérieur des pièces de la jupe dos (9). Piquez la couture du milieu dos, en faisant coïncider les encoches triples. Piquez le dos et le devant sur la couture latérale DROITE. Piquez la couture latérale GAUCHE au-dessous de l'encoche, en piquant au point arrière sur l'encoche.

FERMETURE À GLISSIÈRE

9. Rentrez au fer 1.5 cm sur les bords de l'ouverture GAUCHE. Épinglez la fermeture fermée sous les bords de l'ouverture avec le bout de la patte sur le bord supérieur de l'ouverture, ayant les bords rejoints au milieu de la fermeture. Bâissez. Piquez à 6 mm sur chaque côté du milieu et à travers le bout, en utilisant un pied à fermeture réglable. **ASTUCE** – avant de piquer la fermeture, bâissez à la main les bords de l'ouverture de la jupe à 6 mm des bords pressés, en distribuant l'ampleur le long des courbes.

CEINTURE

10. Posez l'ENTOILAGE sur la ceinture (10). Rentrez au fer 1.5 cm sur le long bord sans encoche de la ceinture.
11. ENDROIT CONTRE ENDROIT, épinglez la ceinture sur la jupe, en faisant coïncider les milieux, en plaçant les petits pois de l'extrémité sur les bords de l'ouverture et les autres petits pois sur les coutures latérales. Piquez.
12. Coupez la couture à 1 cm. NE coupez PAS la valeur de couture sur l'extrémité DROITE du prolongement de la ceinture. Pressez la couture vers la bande, en pressant la bande vers l'extérieur.
13. Pliez la bande ENDROIT CONTRE ENDROIT. Piquez à travers l'extrémité GAUCHE de la bande. Retournez vers le bas l'extrémité DROITE de la valeur de couture de la ceinture et dépliez le bord pressé pour que les bords non finis soient au même niveau. Épinglez. Piquez les extrémités sur la ligne de couture, en veillant à ne pas prendre les dents de la fermeture, comme illustré. Egalisez les coutures et biaisez les coins.
14. Retournez les extrémités à l'ENDROIT ; pressez. Sur l'ENVERS, épinglez le bord pressé de la bande par-dessus la couture. Cousez par-dessus la couture aux points coulés.

FINITION

15. Superposez les extrémités de la bande ; fermez avec un crochet pour jupe, comme illustré.
16. **OURLET A-** marquez la longueur. Relevez l'ourlet au fer le long de la marque ; bâissez. Marquez la profondeur de l'ourlet, en laissant une valeur de couture d'ourlet de 5 cm ; coupez uniformément. Crantez la couture vers la piqûre sur la partie supérieure de l'ourlet ; ouvrez la couture au fer dans l'ourlet. **FINISSEZ AU BORD** sur le bord non fini. **ASTUCE VINTAGE-** finissez l'ourlet avec du ruban d'ourlet. Pressez la robe en détail. Enlevez le bâti depuis le milieu dos.

NOTE : Avant d'ourler la jupe, accrochez-la toute la nuit, en permettant que le fil droit du tissu s'établisse. Le biais a la tendance à s'étirer sur quelques zones et le résultat peut être une ligne d'ourlet inégale.

17. **OURLET B-** marquez la longueur. Relevez l'ourlet au fer le long de la marque. Marquez la profondeur de l'ourlet, en laissant une valeur de couture d'ourlet de 5 cm ; coupez uniformément. **FINISSEZ AU BORD** sur le bord non fini. Cousez l'ourlet en place aux points coulés, en distribuant l'ampleur. **ASTUCE VINTAGE** - finissez l'ourlet avec du ruban d'ourlet, en soutenant le ruban d'ourlet le long des courbes. Pressez la robe en détail.