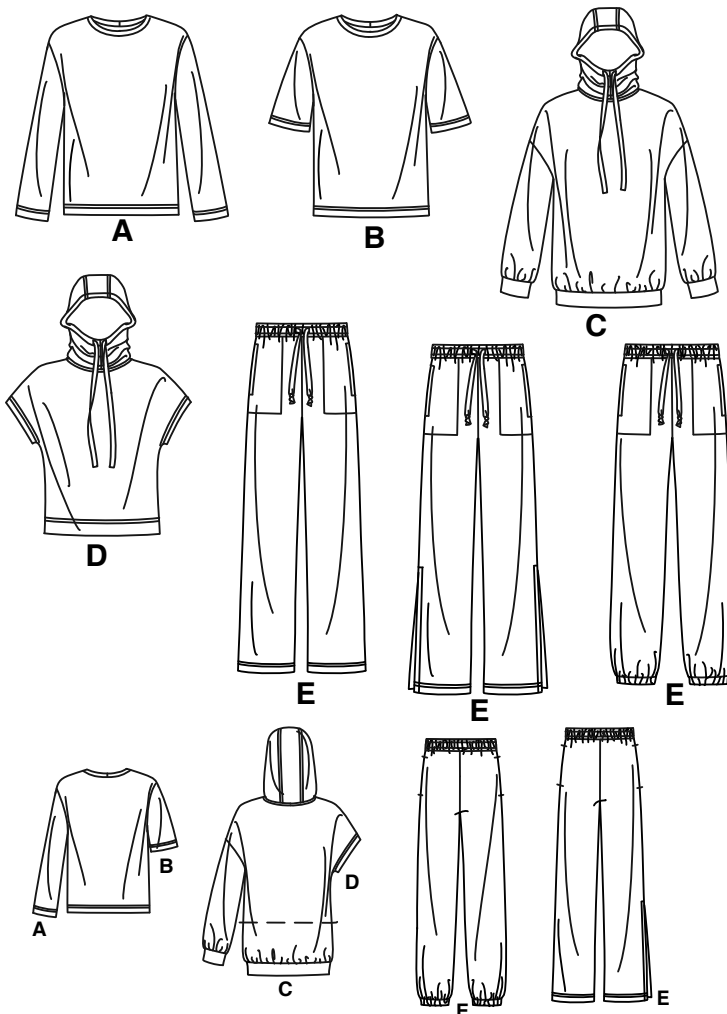
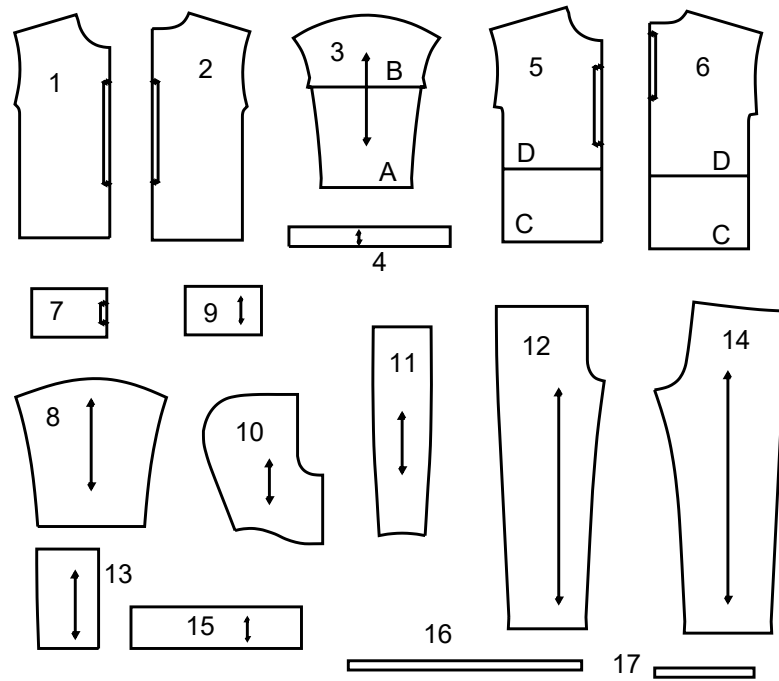


Merci d'avoir acheté ce patron de Simplicity. Nous avons déployé tous nos efforts pour vous offrir un produit de haute qualité.



17 PIÈCES DE PATRON



- 1 DEVANT A,B
- 2 DOS A,B
- 3 MANCHE A,B
- 4 BANDE D'ENCOLURE A,B
- 5 DEVANT C,D
- 6 DOS C,D
- 7 BANDE INFÉRIEURE C
- 8 MANCHE C
- 9 BANDE DE MANCHE C
- 10 CAPUCHE CÔTÉ C,D
- 11 CAPUCHE MILIEU C,D
- 12 DEVANT E
- 13 POCHE E
- 14 DOS E
- 15 COULISSE E
- 16 GUIDE POUR ÉLASTIQUE E
- 17 GUIDE POUR ÉLASTIQUE DE JAMBE E

SELVAGE (S)= LISIÈRE (S)
SEL. (S)= LIS.
FOLD= PLIURE

TOUTES LES PIÈCES DE PATRON COMPRENNENT LES VALEURS DE COUTURE ET D'OURLET.

Instructions Générales

Le Patron

- SYMBÔLES**
- LIGNE DE SENS - Placez la sur le droit fil du tissu parallèlement à la lisière.
 - PLACEZ LA LIGNE CONTINUE sur la pliure du tissu.
 - MILIEU DEVANT/DOS du vêtement.
 - CRANS
 - POIS
 - LIGNE DE COUPE
 - LIGNE POUR ALLONGER OU RACCOURCIR

AJUSTEZ SI NÉCESSAIRE
Faites les rectifications avant de placer le patron sur le tissu.

POUR ALLONGER:
Coupez le patron entre les lignes pour allonger ou raccourcir. Ecartez le patron uniformément à la distance voulue, rajoutez du papier et maintenez avec du ruban adhésif.

POUR RACCOURCIR:
Aux lignes pour allonger ou raccourcir, faites un pli régulier pour résorber l'excédent de longueur. Maintenez en place avec du ruban adhésif.

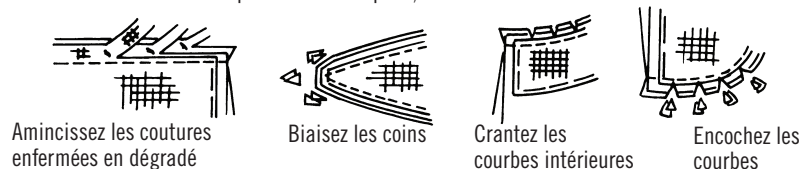
VALEUR DE COUTURE: Sauf indication contraire, elle est de 5/8" (1.5cm) mais elle n'est pas imprimée sur les PATRONS MULTI-TAILLES. MARQUEZ VOTRE TAILLE AVEC UN STYLO à pointe feutre.

Pour les symboles et l'utilisation des PATRONS MULTI-TAILLES, voyez les tableaux figurant sur le patron.

Lorsque les lignes pour allonger ou raccourcir ne sont pas indiquées, faites les rectifications nécessaires au bord inférieur du patron.

Couture

- Cousez le vêtement en suivant les **Instructions de Couture**.
- EPINGLEZ les coutures ou bâtissez-les à la machine en faisant correspondre les crans.
- PIQUEZ des coutures de 5/8" (1.5cm) sauf indication contraire.
- OUVREZ les coutures au fer, sauf indication contraire, en crantant si nécessaire pour que les coutures se reposent bien à plat.
- AMINCISSEZ les coutures pour réduire l'ampleur, comme illustré ci-dessous:



Coupe/Marques

AVANT DE COUPER:
REPASSEZ les pièces avec un fer sec et tiède. DECATISSEZ en lavant préalablement les tissus lavables ou en repassant à la vapeur les tissus non-lavables.

ENCERCLEZ votre plan de coupe.

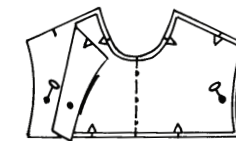
EPINGLEZ le patron sur le tissu comme indiqué sur le plan de coupe.

- POUR DOUBLE ÉPAISSEUR: pliez le tissu ENDROIT CONTRE ENDROIT.
- POUR SIMPLE ÉPAISSEUR: placez le tissu avec l'ENDROIT sur le dessus.
- POUR LES TISSUS PELUCHEUX, A REFLETS OU A MOTIF UNIDIRECTIONNEL, ut ilisez les plans de coupe "avec sens".

APRES AVOIR COUPÉ:
Avant de retirer le patron, REPORTEZ toutes les marques sur l'ENVERS du tissu. Marquez aux épingles et à la craie ou avec du papier calque de couturière et la roulette à tracer.

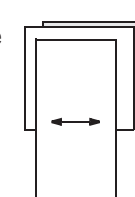
Pour marquer rapidement:

- Entaillez le bord du tissu pour marquer les crans, les extrémités des lignes de pliure et des lignes du milieu.
- Epinglez dans les pois.

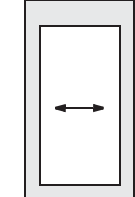


REMARQUES SPECIALES POUR LA COUPE

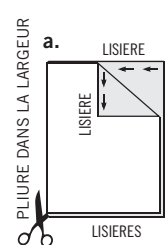
★ Si le plan de coupe montre une pièce dépassant au-delà de la pliure, coupez toutes les pièces à l'exception de celle-ci.



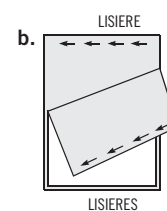
Ensuite, ouvrez le tissu et, sur simple épaisseur, coupez la pièce qui dépasse sur l'ENDROIT du tissu, dans la position indiquée.



✱ Tracez de petites flèches le long des deux lisières pour indiquer la direction du sens ou du motif. ENDROIT CONTRE ENDROIT, pliez le tissu dans la largeur (sens trame) et coupez le long de la pliure (a).



Tournez l'une des épaisseurs de tissu jusqu'à ce que les flèches des deux épaisseurs aillent dans la même direction. Placez les épaisseurs ENDROIT CONTRE ENDROIT (b).



Plans de Coupe

- patron côté imprimé sur le dessous
- patron côté imprimé sur le dessus
- Envers du patron

★ VOYEZ REMARQUES SPECIALES POUR LA COUPE

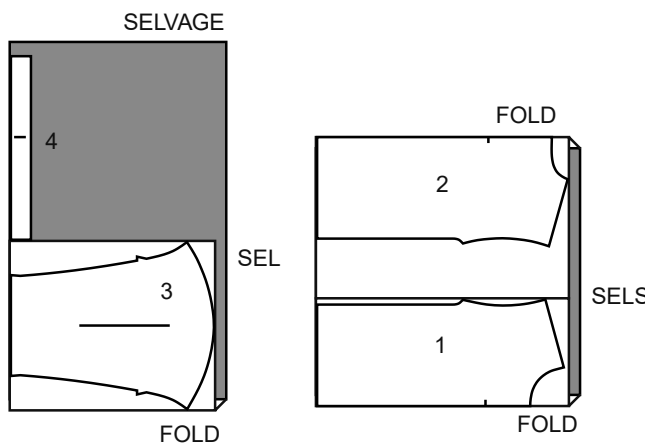
LA POSITION DES PIÈCES PEUT VARIER LÉGEREMENT SELON VOTRE TAILLE DE PATRON

IMPORTANT: POUR DÉCOUPER LES PIÈCES DE PATRON. COUPEZ LE LONG DE LA LIGNE DE LA TAILLE AMÉRICAINNE CORRESPONDANT À VOTRE TAILLE.

TOUTS LES MODELES SONT CRÉÉS POUR DES TRICOTS EXTENSIBLES SEULEMENT

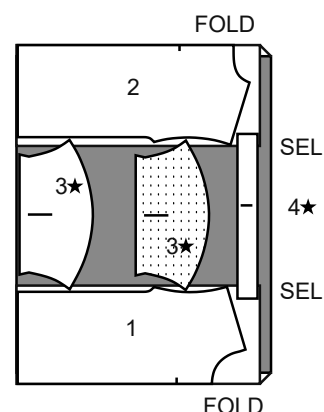
A HAUT
UTILISEZ LES PIÈCES 1 2 3 4

58"60" (150CM)
AVEC SENS
TOUTES LES TAILLES



B HAUT
UTILISEZ LES PIÈCES 1 2 3 4

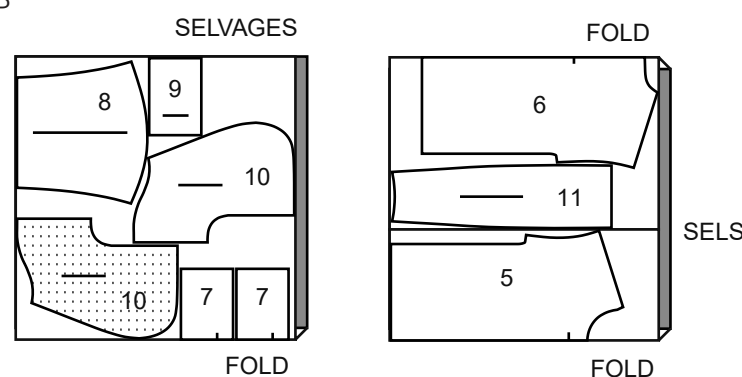
58"60" (150CM)
AVEC SENS
TAILLES TP P M



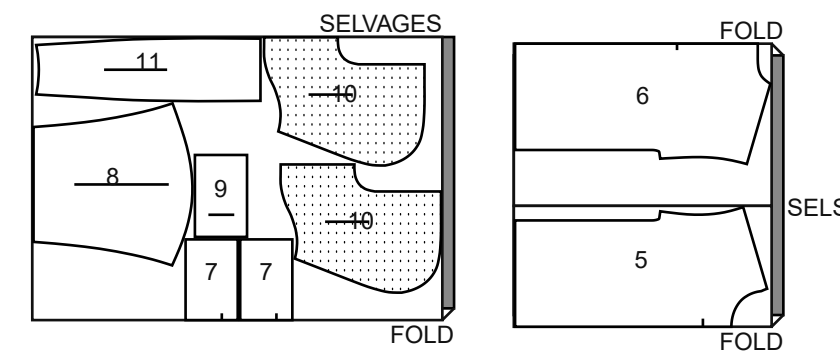
58"60" (150CM)
AVEC SENS
TAILLES G TG

C SWEAT À CAPUCHE
UTILISEZ LES PIÈCES 5 6 7 8 9 10 11

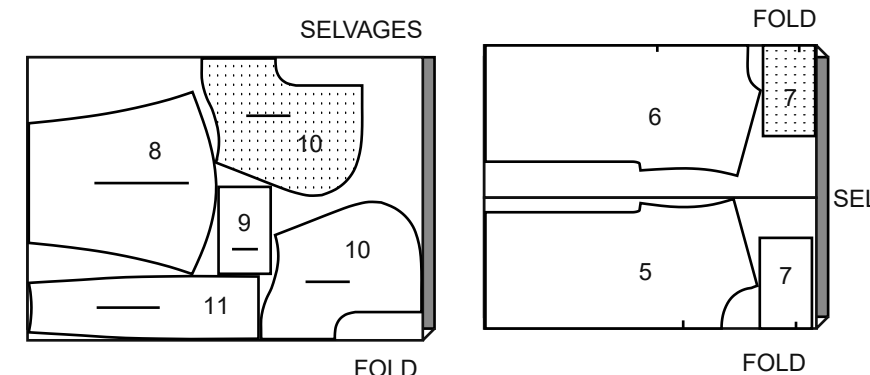
58"60" (150CM)
AVEC SENS
TAILLES TP



58"60" (150CM)
AVEC SENS
TAILLES P M



58"60" (150CM)
AVEC SENS
TAILLES G TG

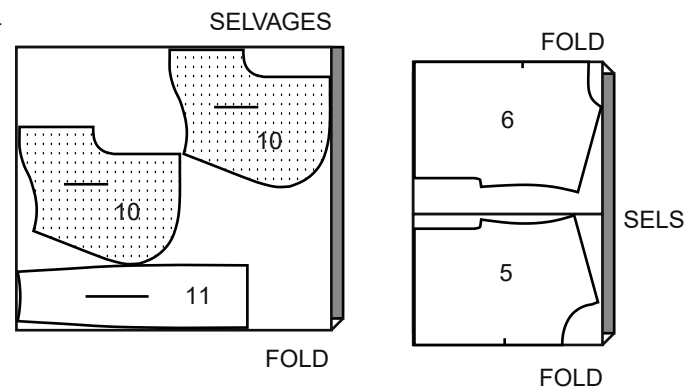


SUITE DU PLAN DE COUPE PAGE 2

D SWEAT À CAPUCHE

UTILISEZ LES PIÈCES 5 6 10 11

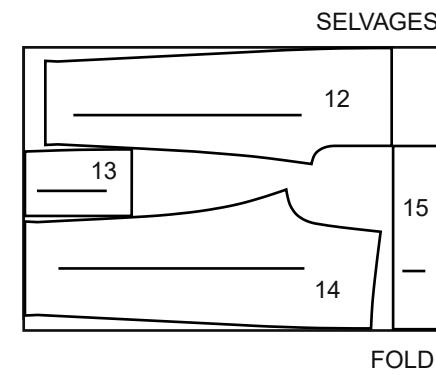
58*60" (150CM)
AVEC SENS
TOUTES LES TAILLES



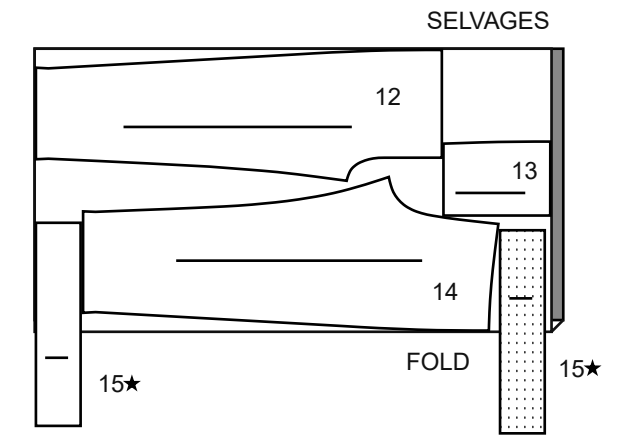
E PANTALON

UTILISEZ LES PIÈCES 12 13 14 15
LES PIÈCES 16 17 SONT COUPÉE DANS
L'ÉLASTIQUE

58*60" (150CM)
AVEC SENS
TAILLES TP P M



58*60" (150CM)
AVEC SENS
TAILLES G TG



Instructions de Couture

CODE **ENDROIT** **ENVERS** **ENTOILAGE** **DOUBLURE**

Lisez les **Instructions Générales** à la page 1 avant de commencer.

SIMPLEMENT LES MEILLEURS TECHNIQUES DE COUTURE...

POUR DES TRICOTS

- Utilisez une aiguille à pointe bille ou stretch.
- Piquez au point zigzag étroit ou au point stretch.
- Pour empêcher que les coutures d'épaule se détendent, épinglez le centre du ruban d'ourlet, de l'élastique transparent ou du galon croisé le long de la ligne de couture sur les bords de l'épaule du devant, puis piquez les coutures d'épaule.

POUR LA SURJETEUSE

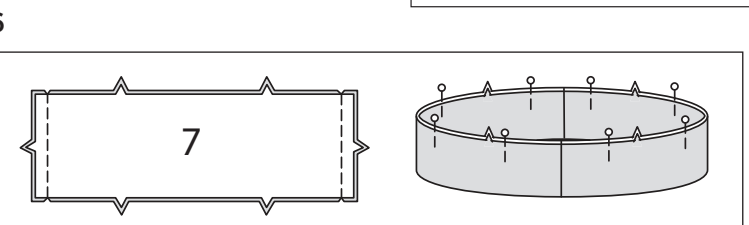
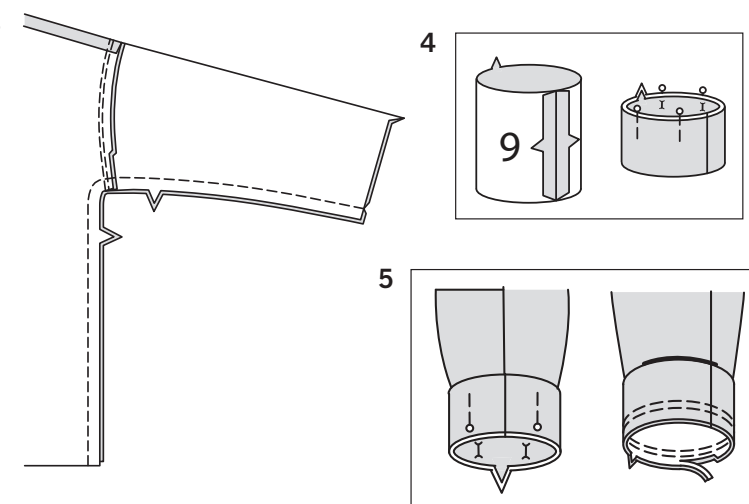
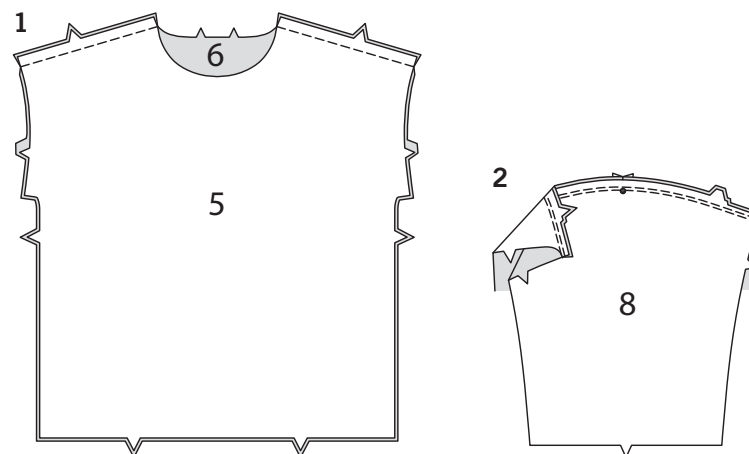
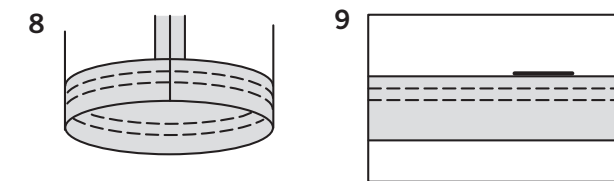
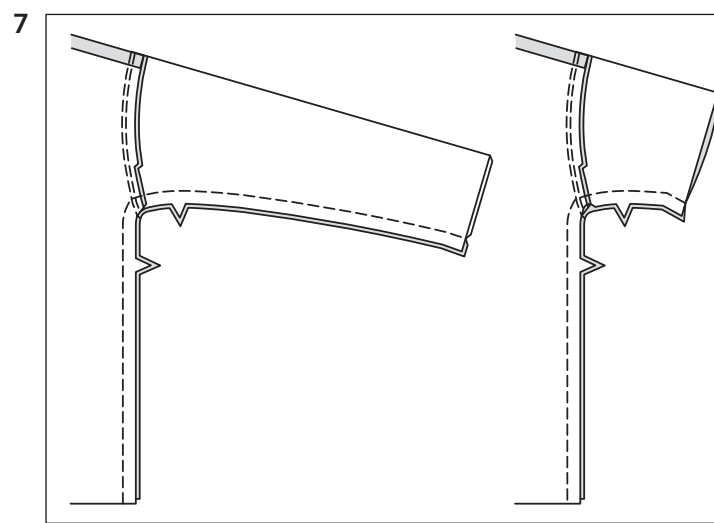
- Une surjeteuse peut s'utiliser toute seule ou comme le complément de votre machine à coudre conventionnelle.
- Les surjeteuses coupent et finissent les bords à mesure qu'elles effectuent la couture, tout dans une seule opération. Cependant, il est TRES important de vérifier l'ajustage avant de faire les coutures.
- En utilisant du fil en couleur assortie, bâtissez les coutures et essayez le vêtement. S'il n'est pas nécessaire ajuster, surjeter les coutures le long du bâti.
- La surjeteuse à trois fils est idéale pour les coutures plus importantes comme celles d'épaule, latérales, de dessous de bras et de manche.
- A cause de la tension exercée sur les coutures, comme celles d'entrejambe et des emmanchures, le point de surjeteuse à 4 fils est le meilleur...OU, utilisez un point de surjeteuse à 3 fils, et piquez le long de la couture à la machine conventionnelle pour renforcer.
- Le point de surjeteuse à 2 ou 3 fils est une finition parfaite pour les bords des parementures, des ourlets et des valeurs de couture.

LES PIÈCES DU PATRON SERONT IDENTIFIÉES PAR DES NUMÉROS LA PREMIÈRE FOIS QU'ELLES SERONT UTILISÉES.

PIQUEZ LES COUTURES ENDROIT CONTRE ENDROIT, SAUF INDIQUÉ DIFFÉREMMENT.

HAUT A, B

1. Epinglez le devant (1) et le dos (2) sur les coutures d'épaule. Piquez.
2. Piquez la couture du milieu dos de la bande d'encolure (4). Pliez la bande en deux dans le sens de la longueur, ENVERS CONTRE ENVERS; pressez. Epinglez.
3. Sur l'ENDROIT, épinglez la bande sur le bord de l'encolure, en faisant coïncider les milieux, en plaçant les petits pois sur les coutures d'épaule et ayant les bords non finis au même niveau.
4. Piquez en couture de 1 cm, en étirant la bande pour ajuster. Piquez de nouveau à 6 mm à l'opposé de la première piqûre dans la valeur de couture. Pressez la couture vers le vêtement, en pressant la bande vers l'extérieur.
5. Sur l'ENDROIT, piquez au point droit ou au point zigzag sur le haut près de la couture d'encolure.
6. ENDROIT CONTRE ENDROIT, épinglez la manche (3) sur le bord de l'emmanchure, en plaçant le petit pois du milieu sur la couture d'épaule. Piquez. Pour la machine conventionnelle – piquez de nouveau à 3 mm de la première piqûre. Egalisez la couture au-dessous des encoches près de la piqûre. Pressez la couture vers la manche.



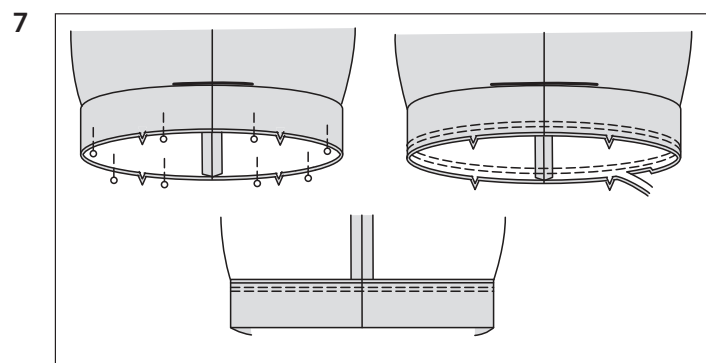
7. Piquez le devant et le dos sur toute la couture de dessous de bras, en faisant coïncider les coutures d'emmanchure.
8. Relevez les ourlets de manche au fer. Piquez au point droit OU point zigzag à 6 mm du bord non fini et à 6 mm au-dessous de la première piqûre.
9. Faites l'ourlet inférieur comme décrit pour les ourlets de manche.

SWEAT À CAPUCHE C, D

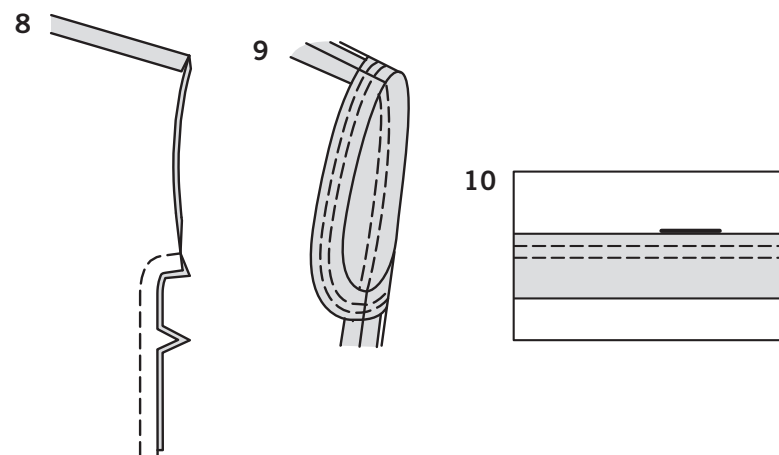
1. Epinglez le dos (5) et le dos (6) sur les coutures d'épaule. Piquez.

MANCHE ET BANDES C

2. ENDROIT CONTRE ENDROIT, épinglez la manche (8) sur le bord de l'emmanchure avec le petit pois du milieu sur la couture d'épaule, en faisant coïncider les petits pois restants. Piquez. Pour la machine conventionnelle – piquez de nouveau à 3 mm de la première piqûre. Egalisez la couture au-dessous des encoches près de la piqûre. Pressez la couture vers la manche.
3. Piquez le devant et le dos sur toute la couture de dessous de bras, en faisant coïncider les coutures d'emmanchure.
4. Piquez la couture de dessous de bras de la bande de manche (9). Pliez la bande en deux, dans le sens de la longueur, ENVERS CONTRE ENVERS ; pressez. Epinglez.
5. Sur l'ENDROIT, épinglez la bande sur le bord de la manche, en faisant coïncider les coutures et les encoches. Piquez, en étirant la bande pour ajuster. Puis piquez à 6 mm à l'opposé de la première piqûre dans la valeur de couture. Egalisez la couture près de la seconde piqûre. Pressez la couture vers la manche, en pressant la bande vers l'extérieur.
6. Piquez les coutures latérales de la bande inférieure (7). Pliez la bande en deux dans le sens de la longueur, ENVERS CONTRE ENVERS ; pressez. Epinglez.



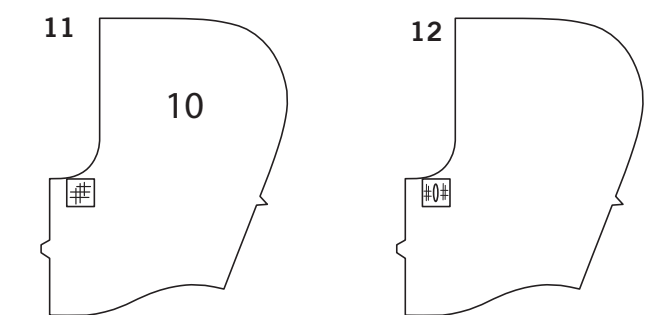
7. Sur l'ENDROIT, épinglez la bande sur le bord inférieur du devant et dos, en faisant coïncider les coutures et les encoches. Piquez, en étirant la bande pour ajuster. Puis piquez à 6 mm à l'opposé de la première piqûre dans la valeur de couture. Egalisez la couture près de la seconde piqûre. Pressez la couture à l'opposé de la bande, en pressant la bande vers l'extérieur.



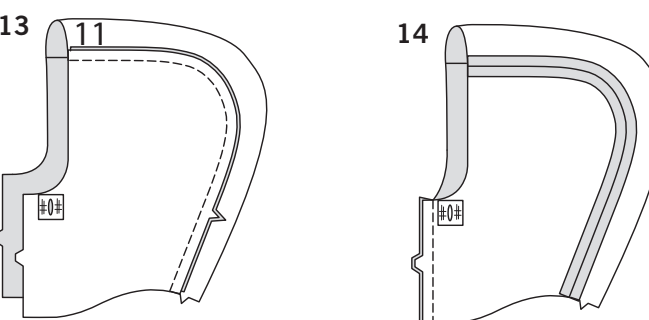
MANCHE ET OURLET D

8. Epinglez le devant et le dos sur les côtés. Piquez.
 9. Au fer, repliez la valeur de couture de l'ourlet sur les manches. Piquez au point droit OU au point zigzag à 6 mm du bord non fini et à 6 mm au-dessous de la première piqûre.
 10. Au fer, repliez la valeur de couture de l'ourlet sur le bord inférieur du vêtement. Piquez au point droit OU au point zigzag à 6 mm du bord non fini et à 6 mm au-dessous de la première piqûre.

CONTINUEZ COMME SUIV POUR LES DEUX MODÈLES



11. Epinglez un coupon carré de 3.8 cm d'entoilage thermocollant sur deux pièces de la capuche côté (10) par-dessus les marques de la boutonnière. Faites adhérer sur place en suivant la notice d'utilisation.
 12. Faites les boutonnières sur les marques.



13. ENDROIT CONTRE ENDROIT et avec les bords non finis au même niveau, épinglez la capuche côté sur la capuche milieu (11), en faisant coïncider les bords du devant et les encoches. Piquez.
 14. Piquez la couture du milieu devant des capuches côté.

14. Piquez la couture du milieu devant des capuches côté.

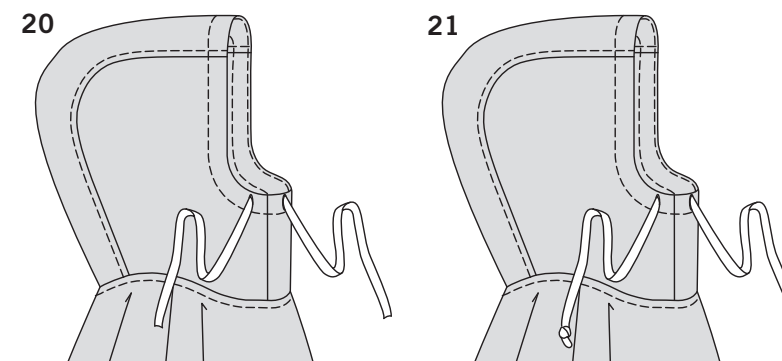
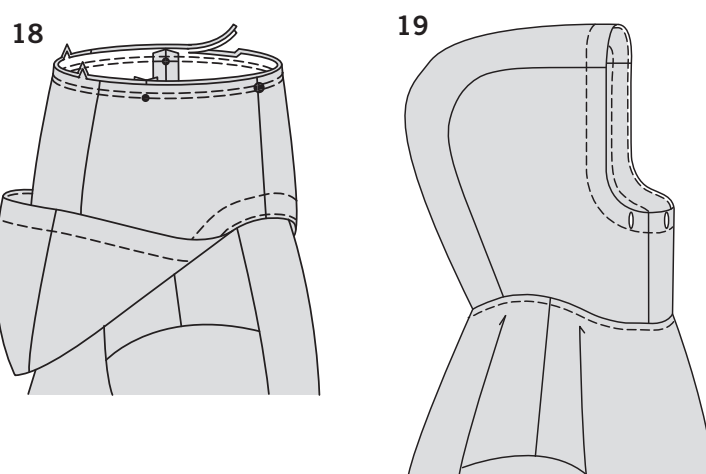
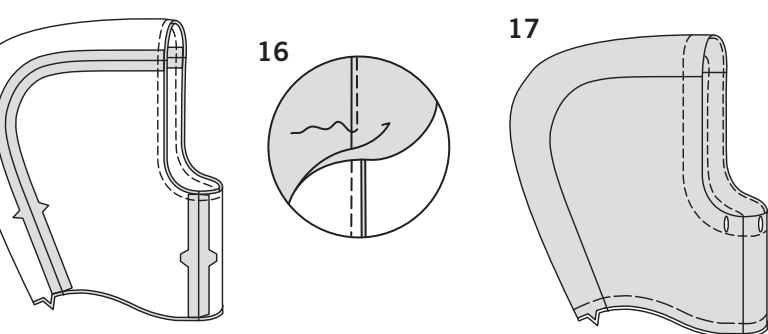
15. Piquez les pièces de la parementure de capuche ensemble comme décrit pour la capuche. ENDROIT CONTRE ENDROIT et avec les bords non finis au même niveau, épinglez la parementure de capuche et la capuche sur le bord du devant, en faisant coïncider les coutures. Piquez.

16. Sous-piquez la parementure, en pressant la parementure et la couture à l'opposé du vêtement, en piquant à travers la parementure et les valeurs de couture près de la couture.

17. Retournez la parementure vers l'INTERIEUR ; pressez. Bâissez les bords non finis ensemble. Pour former la coulisse du cordon, piquez sur la ligne de piqûre à travers toutes les épaisseurs.

18. ENDROIT CONTRE ENDROIT et avec les bords non finis au même niveau, épinglez la capuche sur le bord de l'encolure, en faisant coïncider les grands pois et les encoches, en plaçant les petits pois sur les coutures d'épaule. Piquez, puis piquez à 6 mm à l'opposé de la première piqûre dans la valeur de couture. Egalisez la couture près de la seconde piqûre. Pressez la couture vers le vêtement, en pressant la capuche vers l'extérieur.

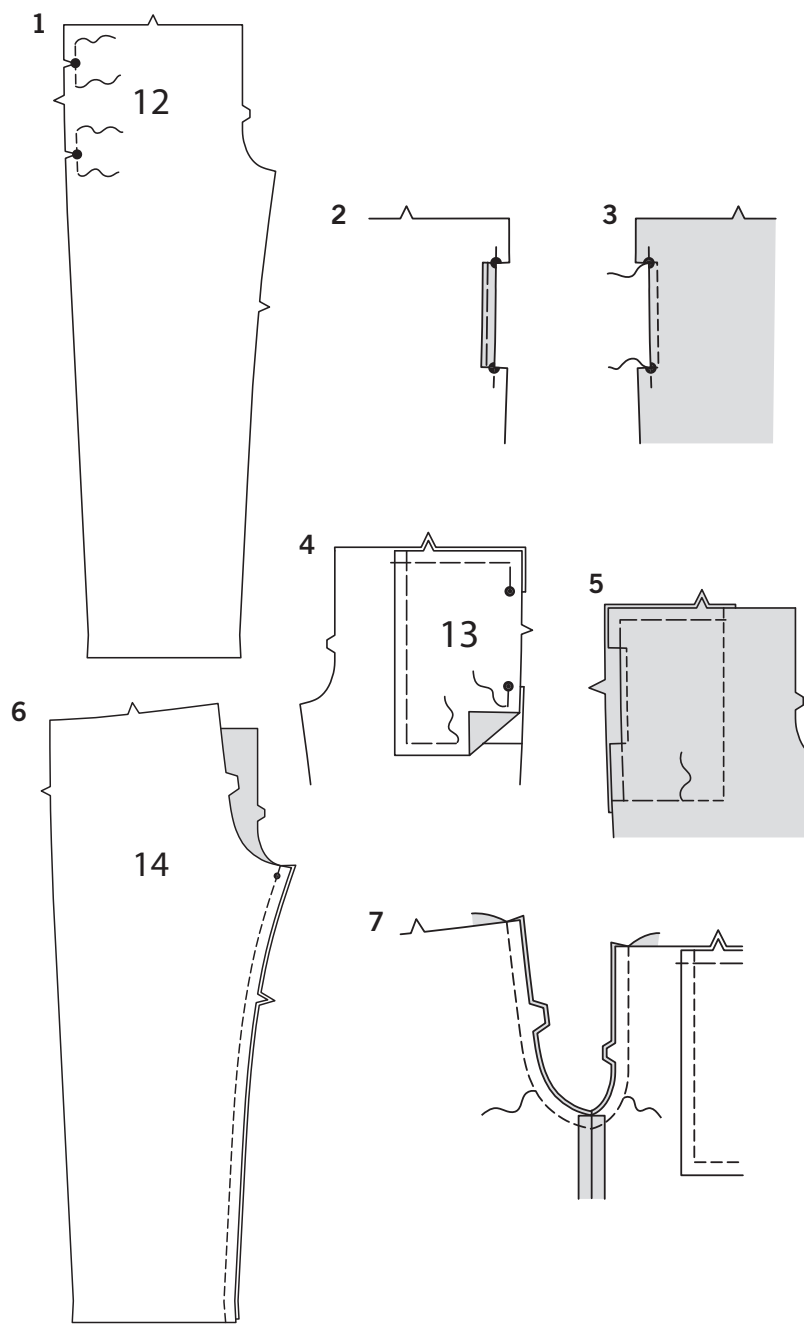
19. Sur l'ENDROIT, piquez au point droit ou au point zigzag sur le vêtement près de la couture d'encolure; OU surpiquez le vêtement à 6 mm de la couture d'encolure.



20. Enfilez un bout du galon croisé dans la boutonnière de la coulisse, ayant les deux bouts de la même longueur sur le devant.
POUR LA SURPIQÛRE FACULTATIVE – avec le galon croisé enfilé à plat dans la coulisse, surpiquez les capuches côté à 6 mm des coutures latérales, depuis la couture d'encolure dos jusqu'au bord du devant.

21. Egalisez les bouts du galon croisé, si nécessaire. Nouez les bouts du galon.

PANTALON E



1. Pour renforcer le pantalon (12) sur les grands pois, piquez sur la ligne de couture sur environ 2.5 cm de chaque côté des grands pois, en piquant à travers les pois, comme illustré. Crantez vers la piqûre sur les pois.

2. Retournez le bord cranté (entre les pois) vers l'INTERIEUR ; pressez. Bâissez près du bord non fini.

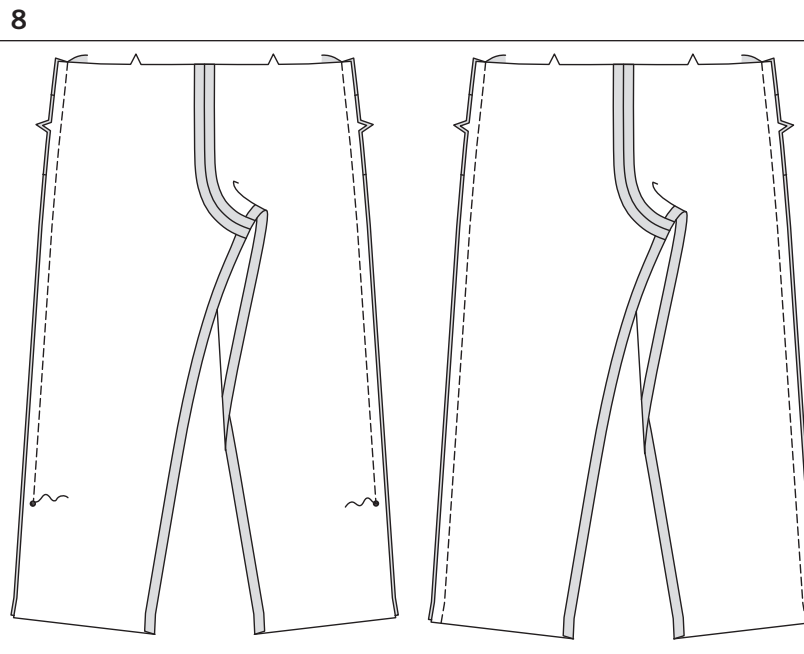
3. Sur l'ENDROIT, surpiquez à 6 m du bord pressé, en piquant à angle droit sur les grands pois. Enlevez le bâti.

4. Epinglez l'ENDROIT de la poche (13) sur l'ENVERS du devant, en faisant coïncider les grands pois et les encoches. Bâissez le bord supérieur à encoche jusqu'au grand pois, le bord à côté encoché au-dessous du grand pois, et les bords sans marque le long de la ligne de couture.

5. Sur l'ENDROIT, surpiquez la poche au devant le long du côté devant et du bâti inférieur, comme illustré.

6. Epinglez le devant et le dos sur les coutures intérieures de la jambe, en faisant coïncider les encoches et les petits pois. Piquez la couture en étirant le dos pour ajuster.

7. ENDROIT CONTRE ENDROIT, épinglez la couture du milieu, en faisant coïncider les coutures intérieures de la jambe, les encoches et les petits pois. Piquez. Pour renforcer la couture, piquez de nouveau par-dessus la première piqûre.



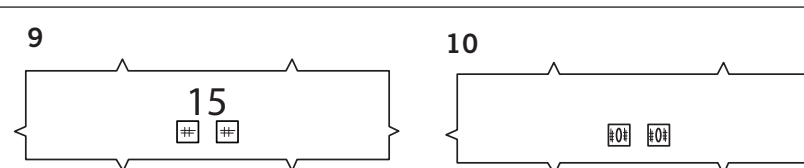
8. Epinglez le devant et le dos sur les coutures latérales, en faisant coïncider les encoches.

POUR LA FENTE FACULTATIVE DE LA JAMBE – piquez les coutures latérales du bord supérieur jusqu'au petit pois, en veillant à ne pas prendre le bord fini de la poche.

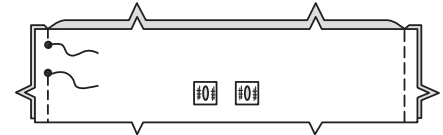
Piquez au point arrière sur le pois pour renforcer la couture.
POUR LES DEUX MODÈLES RESTANTS - piquez les coutures latérales, en veillant à ne pas prendre le bord fini de la poche.

9. Epinglez un coupon de 5 cm x 7.5 cm d'entoilage thermocollant sur une pièce de la coulisse (15). Faites adhérer sur place en suivant la notice d'utilisation.

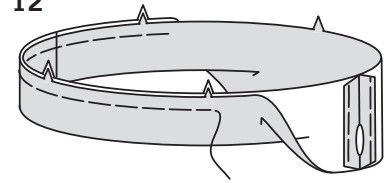
10. Faites les boutonnières sur les marques.



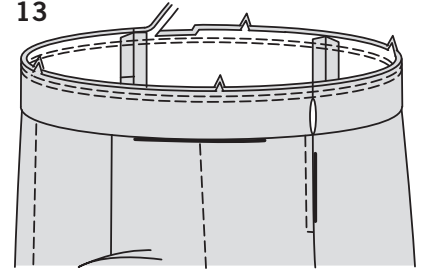
11



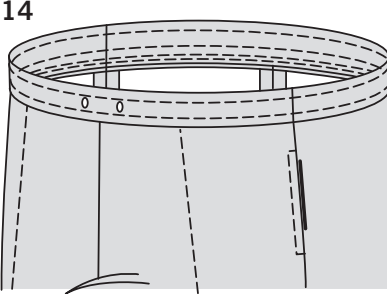
12



13



14



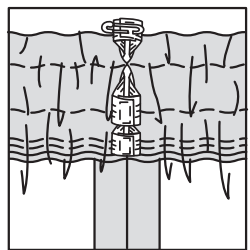
11. Ayant ENDROIT CONTRE ENDROIT, piquez les coutures latérales de la coulisse, en laissant une ouverture sur la couture latérale GAUCHE entre les petits pois, comme illustré. Piquez au point arrière sur les petits pois pour renforcer la couture.

12. Ouvrez les coutures au fer. Pliez la coulisse en deux dans le sens de la longueur, ENVERS CONTRE ENVERS, ayant les bords non finis au même niveau. Bâtissez les bords non finis ensemble.

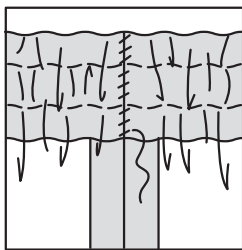
13. Le côté avec ouverture est le dessous de la coulisse. Avec le dessous de la coulisse vers vous, épinglez la coulisse sur le vêtement, en faisant coïncider les milieux et les coutures latérales. Piquez sur la ligne de couture. Puis piquez à 6 mm de la première piqûre dans la valeur de couture. Egalisez près de la seconde piqûre.

14. Pressez la couture vers le vêtement, en pressant la coulisse vers l'extérieur. Pour former trois coulisses séparées, piquez le long des lignes de piqûre.

15



16



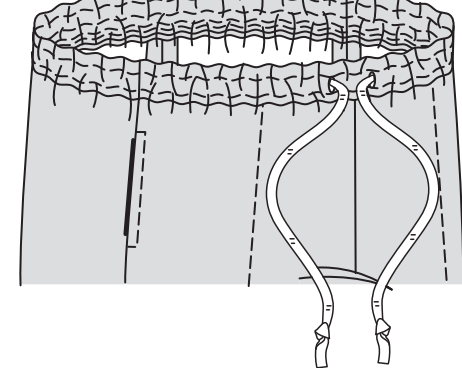
15. Coupez deux morceaux de 1 cm et un morceau de 1.3 cm d'élastique de la longueur du guide pour élastique (16). Enfilez l'élastique dans l'ouverture de chaque coulisse, en faisant passer l'élastique à travers toutes les rangées à la même fois. Ceci élimine le problème de tirer le dernier morceau d'élastique à travers une coulisse déjà pliée. Superposez les extrémités et fixez-les avec une épingle de sûreté. Essayez le vêtement et ajustez. Piquez solidement les extrémités de l'élastique ensemble.

16. Cousez les bords de l'ouverture de chaque coulisse ensemble aux points coulés. Distribuez l'ampleur également.

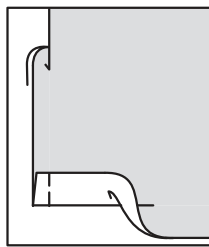
17. Enfilez un bout du galon croisé dans la boutonnière de la coulisse, ayant les deux bouts de la même longueur sur le devant. Nouez les bouts du galon.

18. POUR LA FENTE FACULTATIVE DE LA JAMBE – retournez la valeur de couture de l'ourlet sur l'ENDROIT sur les bords de la fente. Piquez les extrémités en couture de 1.5 cm.

17

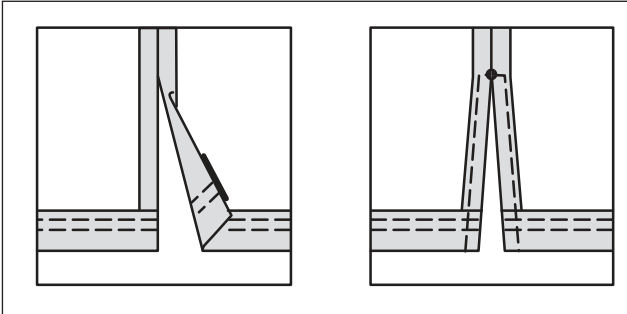


18



19. Retournez l'ourlet vers l'INTERIEUR, en repliant les valeurs de couture sur les bords de la fente ; pressez. Sur l'ENVERS, piquez l'ourlet en place à 6 mm du bord non fini, en commençant sur le bord de l'ouverture. Piquez de nouveau à 6 mm au-dessous de la piqûre précédente. Piquez la fente à 6 mm des bords non finis, en piquant à angle droit sur le pois.

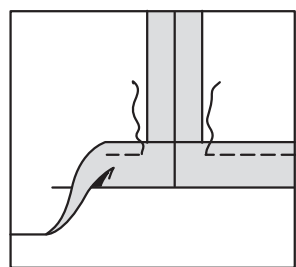
19



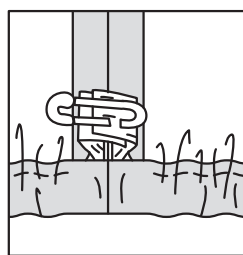
20. POUR LA COULISSE FACULTATIVE DE LA JAMBE – relevez la valeur de couture de l'ourlet. Piquez à 6 mm du bord non fini, en laissant une ouverture pour enfiler l'élastique.

21. Coupez un morceau d'élastique pour chaque jambe, de la longueur du guide pour élastique de jambe (17). Enfilez l'élastique dans la coulisse. Superposez les extrémités et fixez-les avec une épingle de sûreté. Essayez le vêtement et ajustez.

20



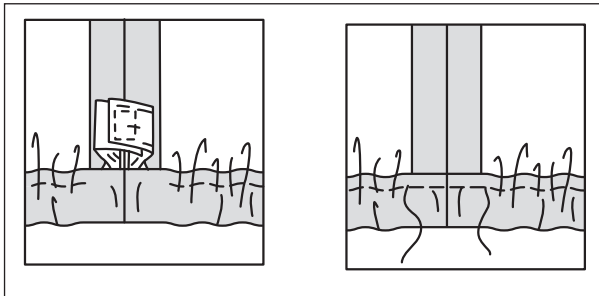
21



22. Piquez solidement les extrémités de l'élastique ensemble. Piquez en fermant l'ouverture. Distribuez l'ampleur également.

23. POUR L'OURLET RÉGULIER – relevez la valeur de couture de l'ourlet. Piquez à 6 mm du bord non fini, puis piquez à 6 mm au-dessous de la piqûre précédente.

22



23

