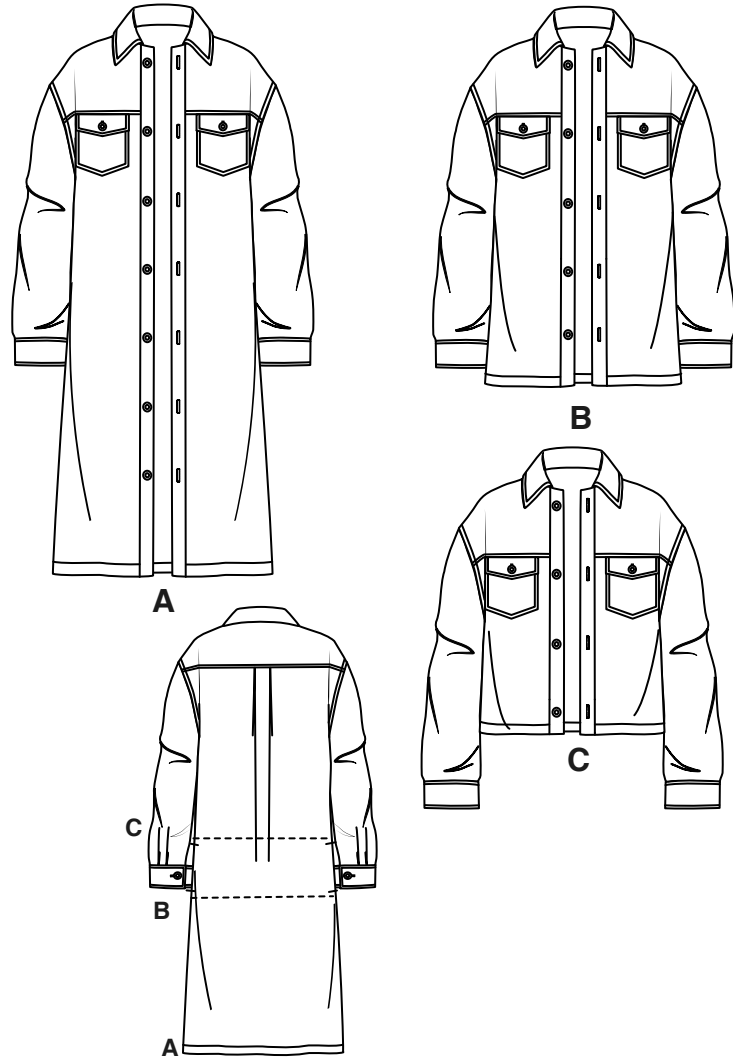
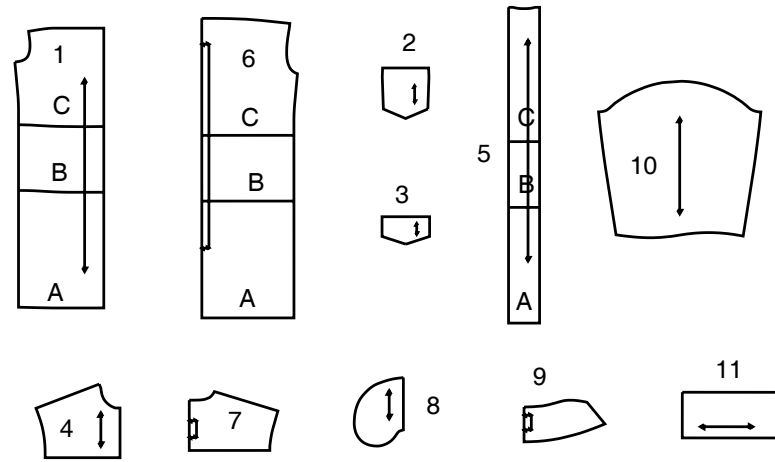


Merci d'avoir acheté ce patron de Simplicity. Nous avons déployé tous nos efforts pour vous offrir un produit de haute qualité.



11 PIÈCES DE PATRON



- 1 DEVANT - A,B,C
- 2 POCHE - A,B,C
- 3 RABAT - A,B,C
- 4 EMPIECEMENT DEVANT - A,B,C
- 5 PATTE DE FERMETURE DEVANT - A,B,C
- 6 DOS - A,B,C
- 7 EMPIECEMENT DOS - A,B,C
- 8 POCHE - A,B
- 9 COL - A,B,C
- 10 MANCHE - A,B,C
- 11 POIGNET - A,B,C

TOUTES LES PIÈCES DE PATRON COMPRENNENT LES VALEURS DE COUTURE ET D'OURLET.

Instructions Générales

Le Patron

- SYMBÔLES**
- ↔ LIGNE DE SENS - Placez la sur le droit fil du tissu parallèlement à la lisière.
 - ⇄ PLACE LA LIGNE CONTINUE sur la pliure du tissu.
 - MILIEU DEVANT/DOS du vêtement.
 - ∇ CRANS
 - POIS
 - LIGNE DE COUPE
 - LIGNE POUR ALLONGER OU RACCOURCIR

AJUSTEZ SI NECESSAIRE
Faites les rectifications avant de placer le patron sur le tissu.

POUR ALLONGER:
Coupez le patron entre les lignes pour allonger ou raccourcir. Ecartez le patron uniformément à la distance voulue, rajoutez du papier et maintenez avec du ruban adhésif.

POUR RACCOURCIR:
Aux lignes pour allonger ou raccourcir, faites un pli régulier pour résorber l'excédent de longueur. Maintenez en place avec du ruban adhésif.

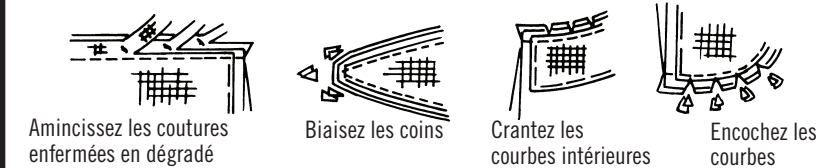
VALEUR DE COUTURE: Sauf indication contraire, elle est de 5/8" (1.5cm) mais elle n'est pas imprimée sur les PATRONS MULTI-TAILLES. MARQUEZ VOTRE TAILLE AVEC UN STYLO à pointe feutre.

Pour les symboles et l'utilisation des PATRONS MULTI-TAILLES, voyez les tableaux figurant sur le patron.

Lorsque les lignes pour allonger ou raccourcir ne sont pas indiquées, faites les rectifications nécessaires au bord inférieur du patron.

Couture

- Cousez le vêtement en suivant les **Instructions de Couture**.
- EPINGLEZ les coutures ou bâtissez-les à la machine en faisant correspondre les crans.
- PIQUEZ des coutures de 5/8" (1.5cm) sauf indication contraire.
- OUVREZ les coutures au fer, sauf indication contraire, en crantant si nécessaire pour que les coutures se reposent bien à plat.
- AMINCISSEZ les coutures pour réduire l'ampleur, comme illustré ci-dessous:



Coupe/Marques

AVANT DE COUPER:
REPASSEZ les pièces avec un fer sec et tiède. DECATISSEZ en avant préalablement les tissus lavables ou en repassant à la vapeur les tissus non-lavables.

ENCERCLEZ votre plan de coupe.

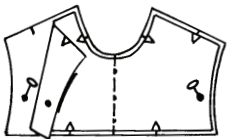
EPINGLEZ le patron sur le tissu comme indiqué sur le plan de coupe.

- POUR DOUBLE EPAISSEUR: pliez le tissu ENDROIT CONTRE ENDROIT.
- POUR SIMPLE EPAISSEUR: placez le tissu avec l'ENDROIT sur le dessus.
- POUR LES TISSUS PELUCHEUX, A REFLETS OU A MOTIF UNIDIRECTIONNEL, ut ilisez les plans de coupe "avec sens".

APRES AVOIR COUPE:
Avant de retirer le patron, REPORTEZ toutes les marques sur l'ENVERS du tissu. Marquez aux épingles et à la craie ou avec du papier calque de couturière et la roulette à tracer.

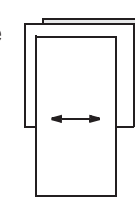
Pour marquer rapidement:

- Entaillez le bord du tissu pour marquer les crans, les extrémités des lignes de pliure et des lignes du milieu.
- Epinglez dans les pois.

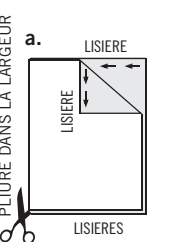


REMARQUES SPECIALES POUR LA COUPE

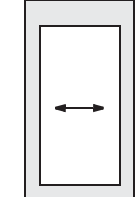
★ Si le plan de coupe montre une pièce dépassant au-delà de la pliure, coupez toutes les pièces à l'exception de celle-ci.



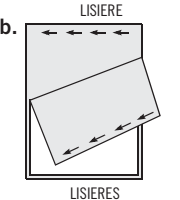
✱ Tracez de petites flèches le long des deux lisières pour indiquer la direction du sens ou du motif. ENDROIT CONTRE ENDROIT, pliez le tissu dans la largeur (sens trame) et coupez le long de la pliure (a).



Ensuite, ouvrez le tissu et, sur simple épaisseur, coupez la pièce qui dépasse sur l'ENDROIT du tissu, dans la position indiquée.



Tournez l'une des épaisseurs de tissu jusqu'à ce que les flèches des deux épaisseurs aillent dans la même direction. Placez les épaisseurs ENDROIT CONTRE ENDROIT (b).



Plans de Coupe

- patron côté imprimé sur le dessous
- patron côté imprimé sur le dessus

Envers du patron

★ VOYEZ REMARQUES SPECIALES POUR LA COUPE

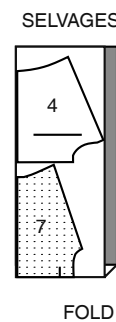
LA POSITION DES PIÈCES PEUT VARIER LÉGEREMENT SELON VOTRE TAILLE DE PATRON

IMPORTANT: POUR DÉCOUPER LES PIÈCES DE PATRON. COUPEZ LE LONG DE LA LIGNE DE LA TAILLE AMÉRICAINA CORRESPONDANT À VOTRE TAILLE.

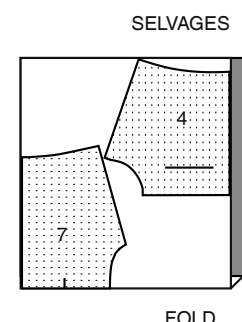
A,B,C DOUBLURE

UTILISEZ LES PIÈCES 4 7

44" 45" (115CM)
SANS SENS
TAILLE TTP



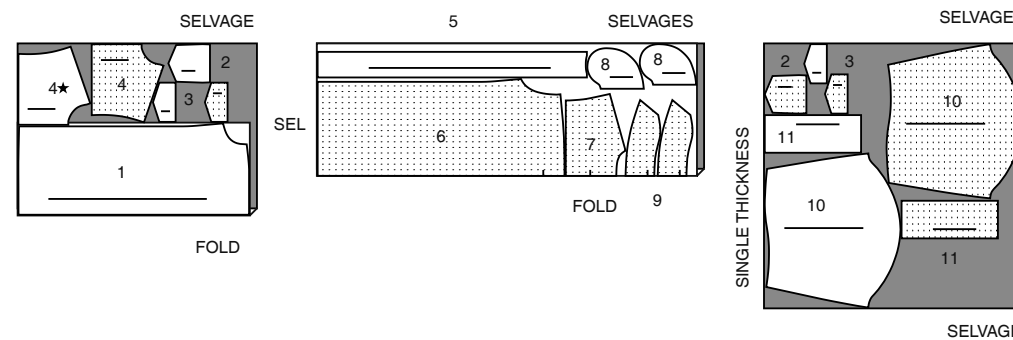
44" 45" (115CM)
SANS SENS
TAILLES TP P M G TG TTG



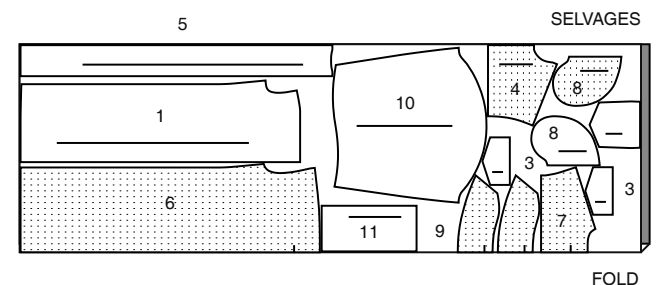
A VESTE

UTILISEZ LES PIÈCES 1 2 3 4 5 6 7 8 9 10 11

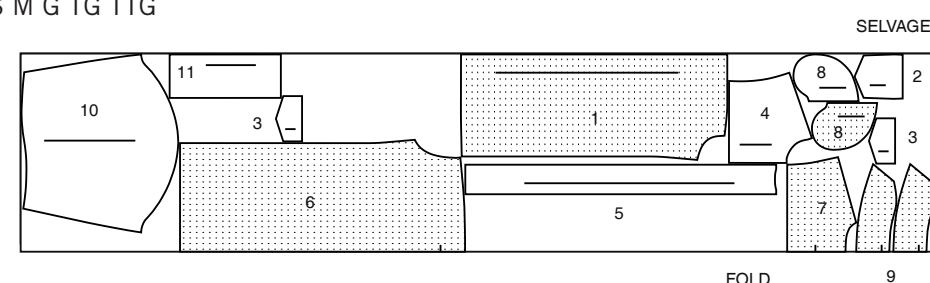
44" 45" (115CM) AVEC SENS
TOUTES LES TAILLES



58" 60" (150CM)
AVEC SENS
TAILLES TTP TP P



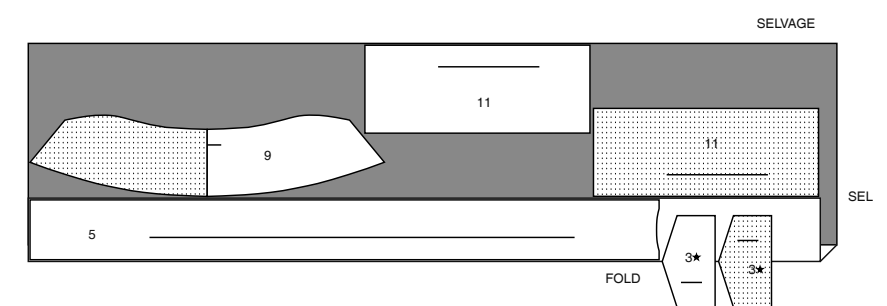
58" 60" (150CM)
AVEC SENS
TAILLES M G TG TTG



ENTOILAGE

UTILISEZ LES PIÈCES 3 5 9 11

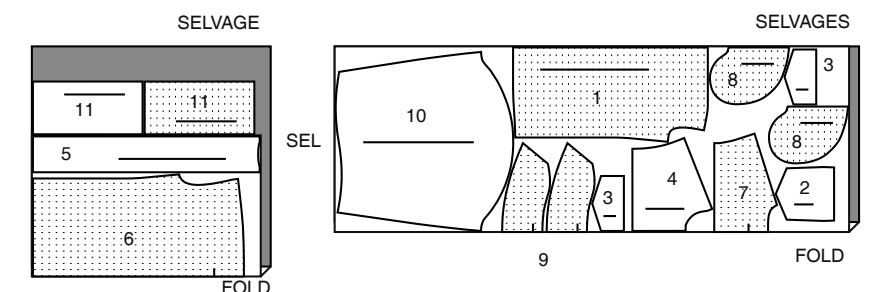
20" À 25" (51CM À 64CM) THERMOCOLLANT LEGER
TOUTES LES TAILLES



B VESTE

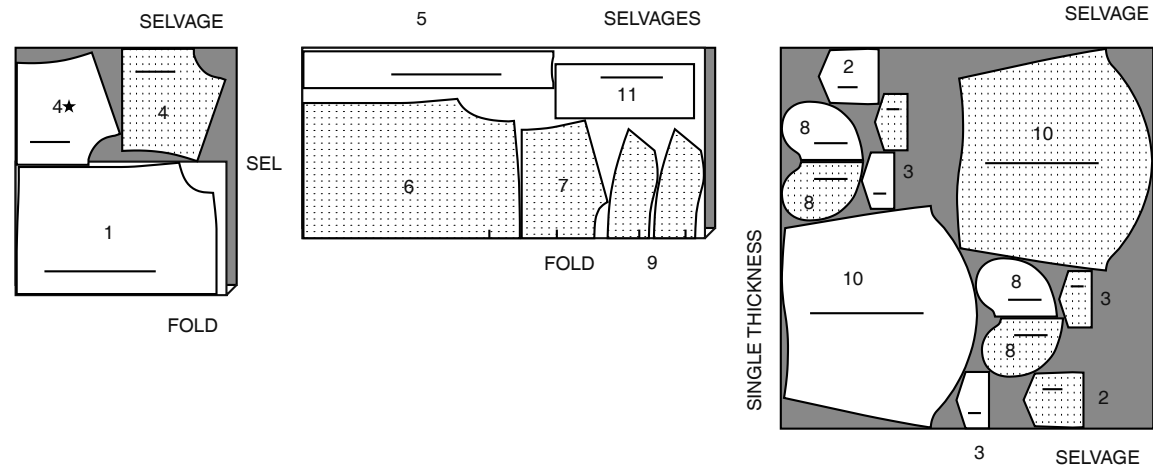
UTILISEZ LES PIÈCES 1 2 3 4 5 6 7 8 9 10 11

44" 45" (115CM)
AVEC SENS
TAILLES TTP TP P

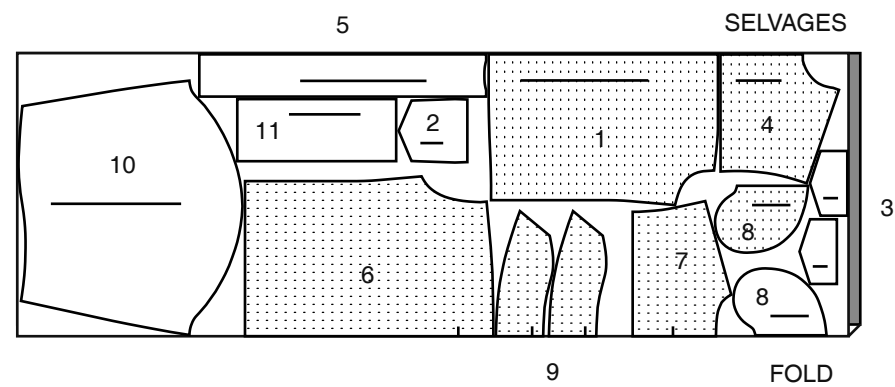


SUITE DU PLAN DE COUPE PAGE 2

44" 45" (115CM)
AVEC SENS
TAILLES M G TG TTT



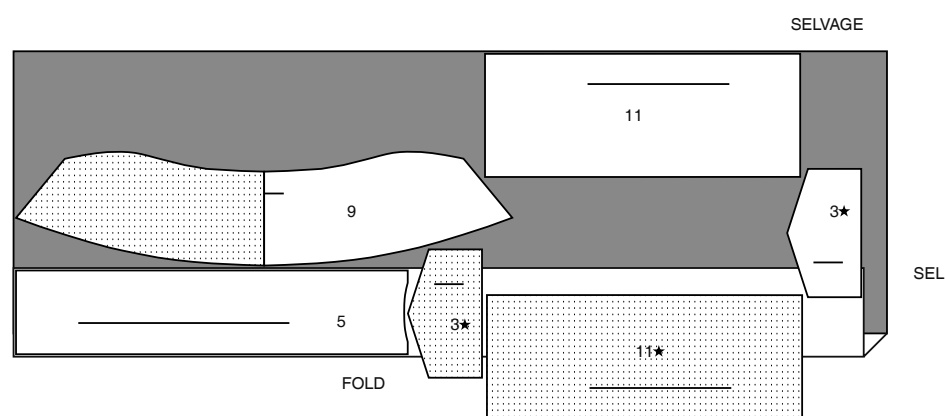
58" 60" (150CM)
AVEC SENS
TOUTES LES TAILLES



ENTOILAGE

UTILISEZ LES PIÈCES 3 5 9 11

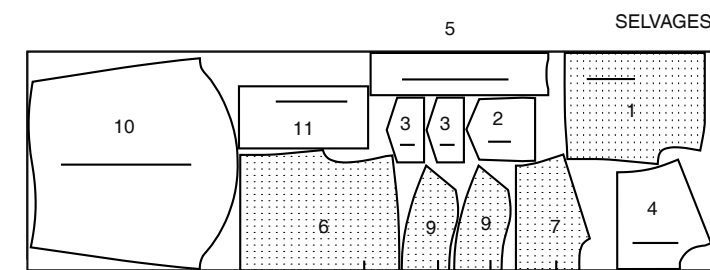
20" À 25" (51CM À 64CM)
THERMOCOLLANT LEGER
TOUTES LES TAILLES



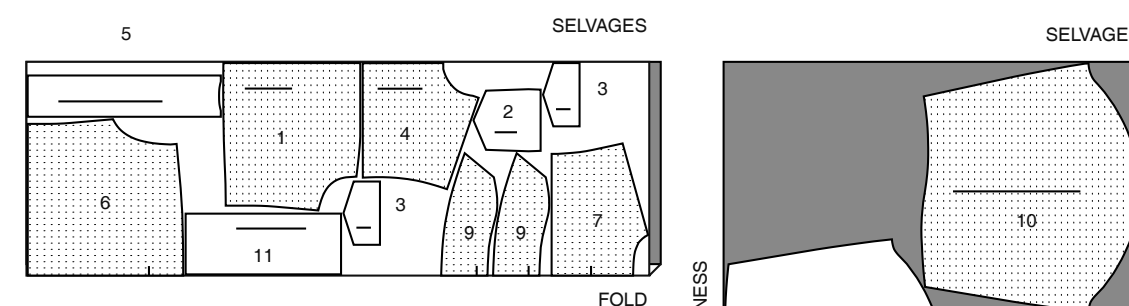
C VESTE

UTILISEZ LES PIÈCES 1 2 3 4 5 6 7 9 10 11

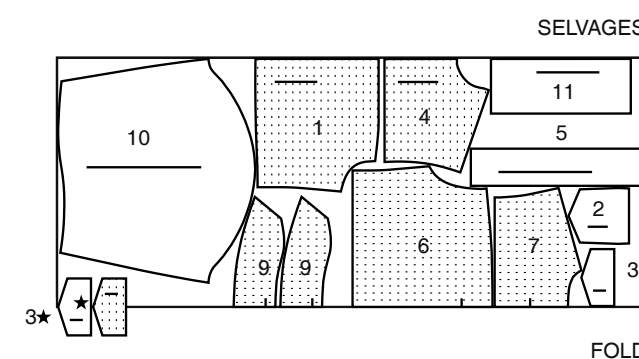
44" 45" (115CM)
AVEC SENS
TAILLES TTP TP P



44" 45" (115CM)
AVEC SENS
TAILLES M G TG TTT



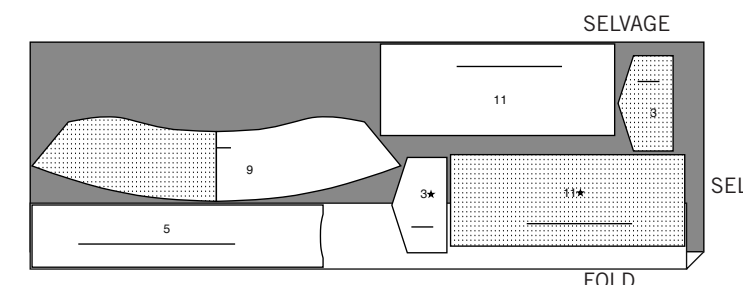
58" 60" (150CM)
AVEC SENS
TOUTES LES TAILLES



ENTOILAGE

UTILISEZ LES PIÈCES 3 5 9 11

20" À 25" (51CM À 64CM) THERMOCOLLANT LEGER
TOUTES LES TAILLES



Instructions de Couture

CODE	ENDROIT	ENVERS	ENTOILAGE	DOUBLURE
------	---------	--------	-----------	----------

Lisez les **Instructions Générales** à la page 1 avant de commencer.

GLOSSAIRE DE COUTURE

Les termes de couture imprimés en **ITALIQUE** sont expliqués ci-dessous :

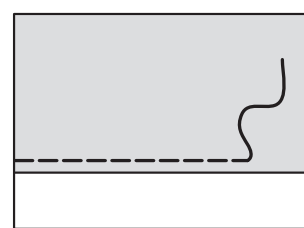
PIQUER LE BORD (PIQURE DU BORD) – Sur l'ENDROIT, piquez près du bord fini ou de la couture. Ajustez la longueur du point et/ou la tension si nécessaire ; essayez d'abord. Utilisez un fil spécial de surpiqûre si vous aimez créer plus d'un effet.

ENTOILAGE- Epinglez l'entoilage thermocollant sur l'ENVERS du tissu. Faites adhérer l'entoilage en place en suivant la notice d'utilisation.

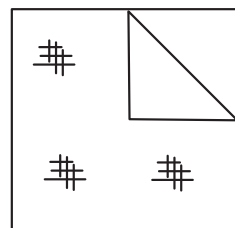
PIQURE DE SOUTIEN – Piquez à 1.3 cm du bord coupé dans le sens des flèches. Cette piqûre reste de façon permanente et aide à empêcher que les bords arrondis se déforment. (Montrée seulement dans le premier croquis).

SURPIQUER (SURPIQURE) – Sur l'ENDROIT, piquez à 6 mm à l'opposé du bord fini ou de la couture ou **PIQUER LE BORD**. Ajustez la longueur du point et/ou la tension si nécessaire ; essayez d'abord. Utilisez un fil spécial de surpiqûre si vous aimez créer plus d'un effet.

SOUS-PIQUER- Pressez une pièce comme illustré dans les instructions de couture et la couture à l'opposé du vêtement, en piquant à travers la pièce et les valeurs de couture aussi près possible de la couture.



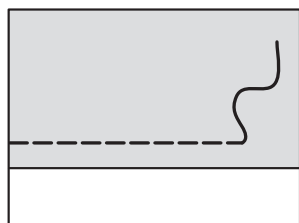
PIQUER LE BORD (PIQURE DU BORD)



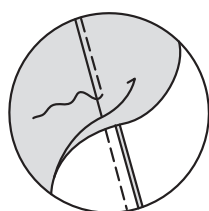
ENTOILAGE



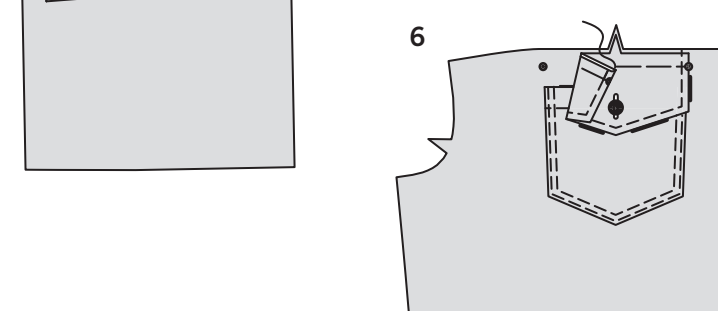
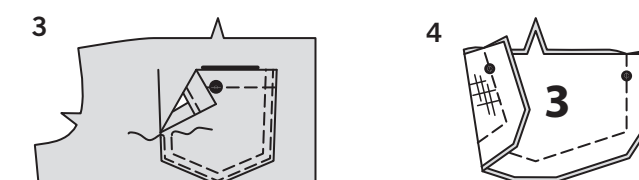
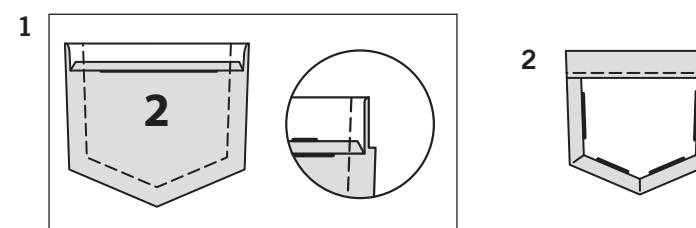
PIQURE DE SOUTIEN



SURPIQUER (SURPIQURE)



SOUS-PIQUER



LES PIÈCES DU PATRON SERONT IDENTIFIÉES PAR DES NUMÉROS LA PREMIÈRE FOIS QU'ELLES SERONT UTILISÉES.

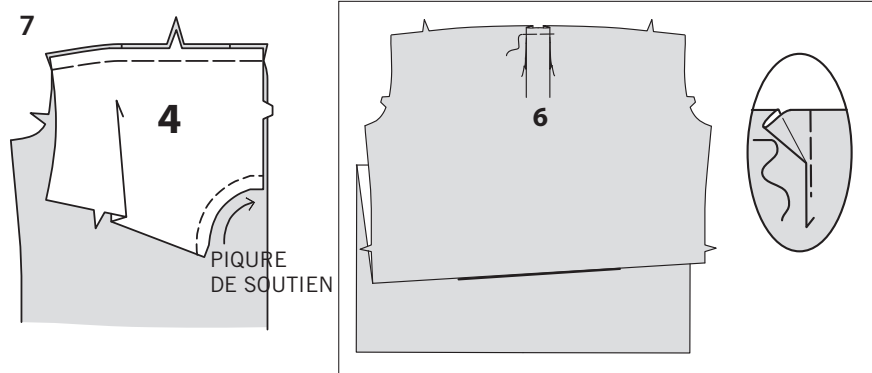
PIQUEZ LES COUTURES ENDROIT CONTRE ENDROIT, SAUF INDIQUÉ DIFFÉREMMENT.

VESTE-CHEMISE A, B, C

1. Rentrez au fer 6 mm sur le bord supérieur de la poche (2). Retournez le bord supérieur vers l'EXTERIEUR le long de la ligne de pliure, en formant une parementure. Piquez le long de la ligne de couture sur les bords non finis. Coupez la valeur de couture dans la parementure à 6 mm.
2. Retournez les coins à l'ENDROIT, en retournant la parementure à l'ENVERS ; pressez, en rentrant au fer les bords non finis le long de la piqûre. Piquez près du bord intérieur de la parementure.
3. Cousez le bouton sur le petit pois de la poche. Sur l'ENDROIT, épinglez la poche sur le devant (1) le long de la ligne de poche. **PIQUEZ LE BORD**, puis **SURPIQUEZ** les bords latéral et inférieure.
4. Posez l'**ENTOILAGE** sur l'ENVERS du rabat (3). **ENDROIT CONTRE ENDROIT**, piquez la parementure sur le rabat, en laissant ouverts le bord avec petits pois. Egalisez la couture et braisez les coins.
5. Retournez le rabat ; pressez. Bâtessez les bords non finis ensemble. **SURPIQUEZ** le bord fini. Faites la boutonnière sur la marque.
6. Sur l'ENDROIT, bâtessez le rabat sur le devant, en faisant coïncider les petits pois et ayant les bords non finis au même niveau.

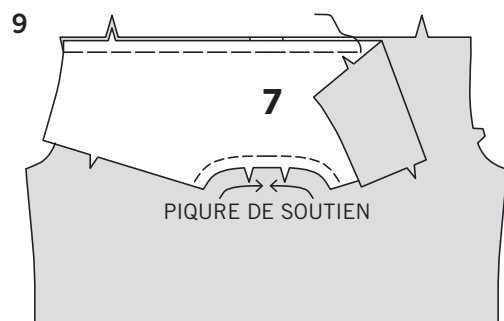
S9388

3 / 4

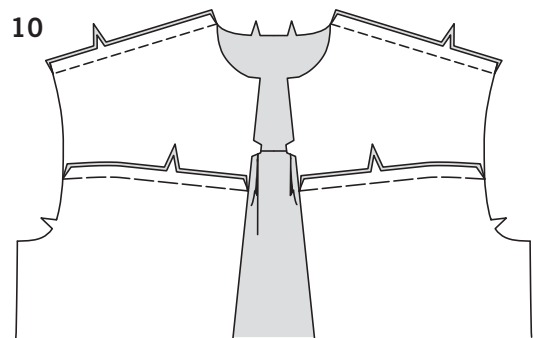


7. Faites une **PIQURE DE SOUTIEN** sur le bord de l'encolure des pièces de l'empiècement devant (4).
Bâissez l'empiècement sur le bord supérieur du devant (par-dessus le rabat).

8. Pour faire les plis sur le dos (6), sur l'ENDROIT, pliez le long des lignes continues.
Superposez les pliures à la ligne pointillée ; épinglez. Bâissez à travers le bord supérieur.

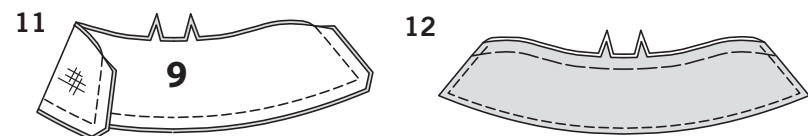


9. Faites une **PIQURE DE SOUTIEN** sur le bord de l'encolure de l'empiècement dos (7).
Bâissez l'empiècement sur le bord supérieur du dos, en faisant coïncider les milieux.

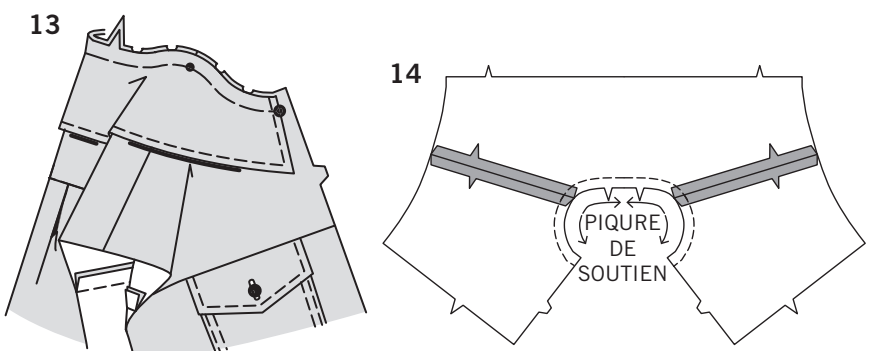


10. Piquez les pièces du devant et le dos sur les coutures d'épaule.

11. Posez l'entoilage sur le col (9).
Ayant ENDROIT CONTRE ENDROIT, piquez la parementure sur le col, en laissant ouvert le bord à encoche.
Coupez la couture et biaisez les coins.

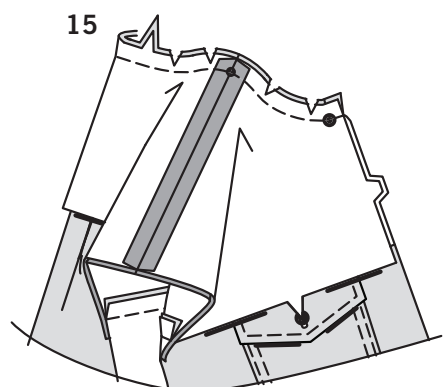


12. Retournez le col ; pressez.
Bâissez les bords non finis ensemble.
SURPIQUEZ le bord fini.

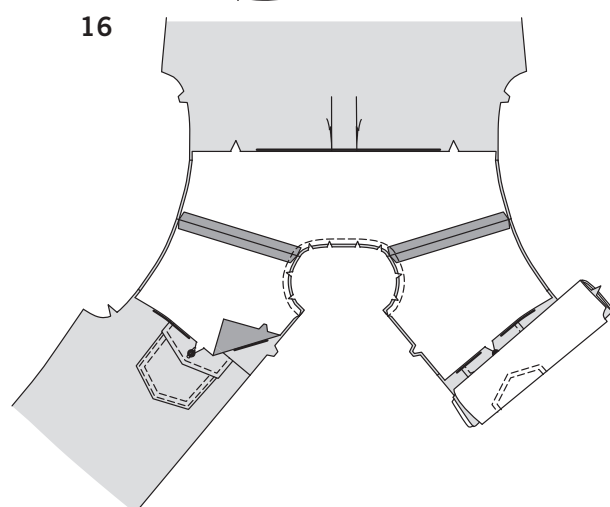


13. Crantez le bord de l'encolure de la veste vers la piqûre de soutien.
Sur l'ENDROIT, épinglez le col (côté à parementure) sur le bord de l'encolure de la veste, en plaçant les petits pois sur les coutures d'épaule, en faisant coïncider les milieux dos et les grands pois ; bâtissez.

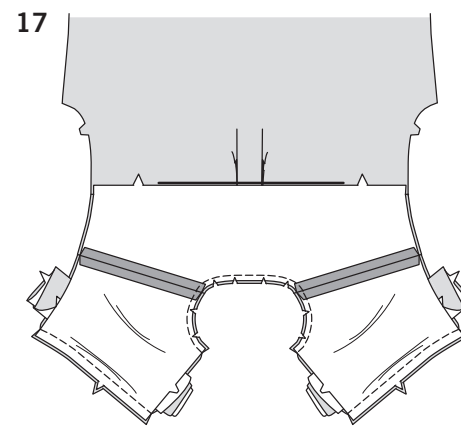
14. Faites une **PIQURE DE SOUTIEN** sur le bord de l'encolure des pièces de la doublure d'empiècement devant et dos.
Piquez les coutures d'épaule des pièces de la doublure.



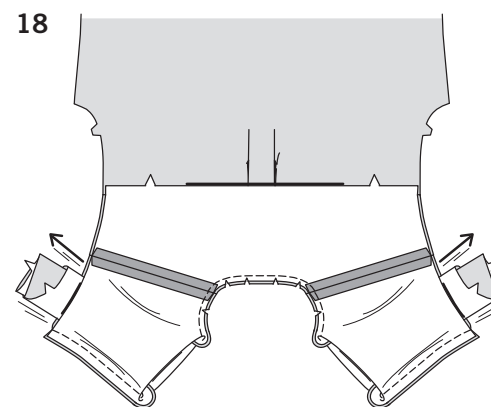
15. ENDROIT CONTRE ENDROIT, épinglez la doublure sur le bord de l'encolure de la veste (par-dessus le col), en faisant coïncider les milieux et les coutures d'épaule. Piquez le bord de l'encolure.
Egalisez la couture. Crantez les courbes.



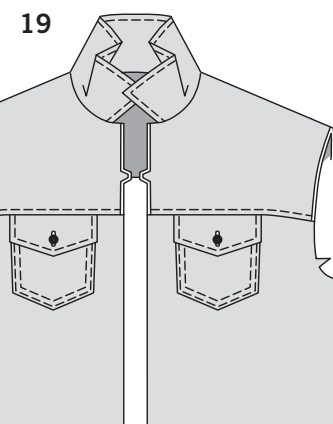
16. Posez la veste à plat ayant les ENDROITS de la veste et les ENVERS des pièces de la doublure vers le haut, vers vous, comme illustré.
En travaillant sur une moitié du devant à la fois, roulez la pièce devant vers la pièce de la doublure d'empiècement devant.



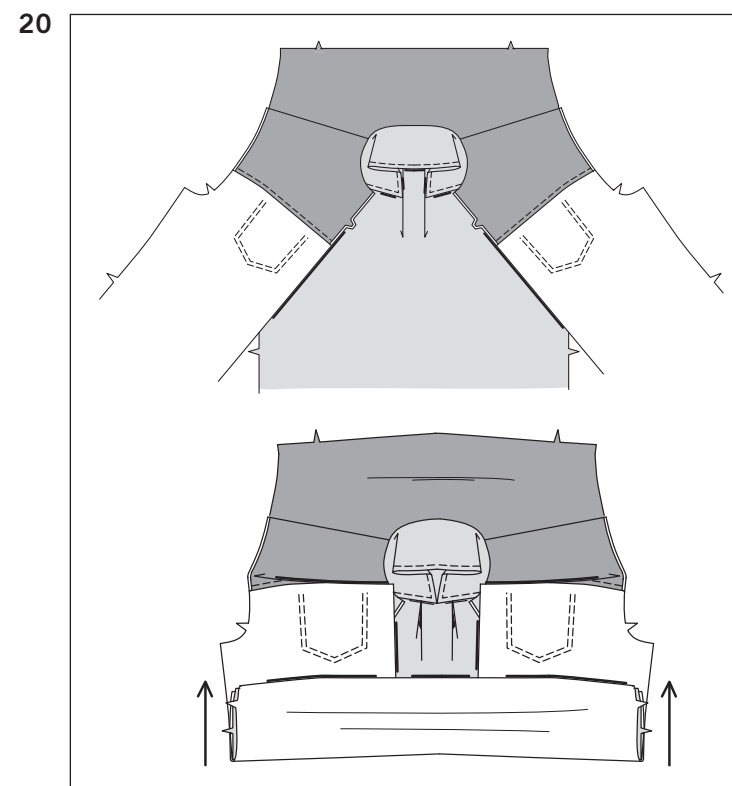
17. ENDROIT CONTRE ENDROIT, épinglez les bords inférieurs de l'empiècement devant et de la doublure d'empiècement devant ensemble (par-dessus le devant roulé). Piquez les bords inférieurs ensemble, en veillant à ne pas prendre le devant roulé.
Egalisez la couture.



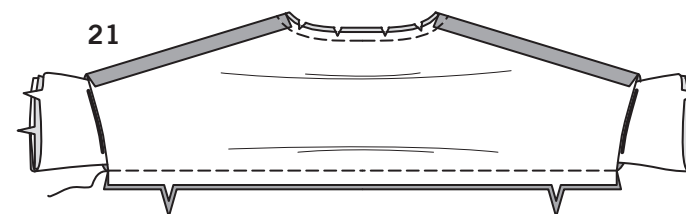
18. Tirez sur les pièces du devant roulées à travers les ouvertures de l'emmanchure, en retournant les pièces du devant à l'ENDROIT.



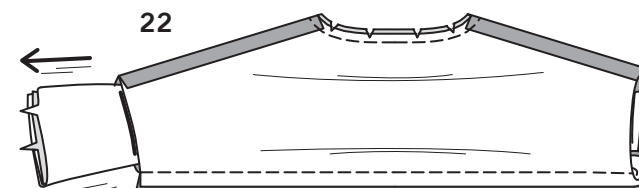
19. Pressez, en pressant le col et le devant à l'opposé de l'empiècement.
SURPIQUEZ le bord inférieur des empiècements devant.



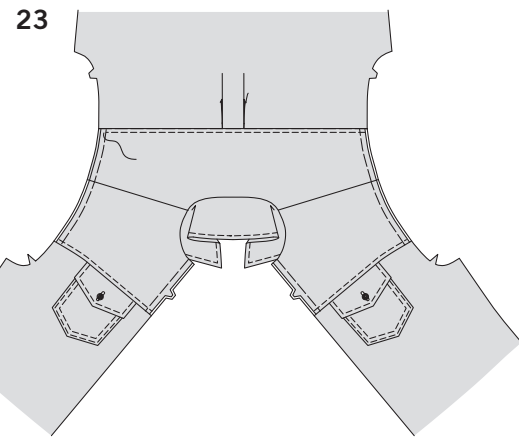
20. Séparez la doublure d'empiècement dos du reste du vêtement et posez la veste à plat, ayant les ENDROITS du dos et de la doublure et les ENVERS de parementure devant vers le haut, vers vous.
Roulez les pièces du devant et dos ensemble vers la doublure d'empiècement dos.



21. Amenez la doublure d'empiècement dos vers le bas pour rejoindre l'empiècement dos, ENDROIT CONTRE ENDROIT, épinglez les bords inférieurs de la doublure d'empiècement dos et de l'empiècement dos ensemble (par-dessus le devant et dos roulés). Piquez les bords inférieurs ensemble, en veillant à ne pas prendre les devants et dos roulés.
Egalisez les coutures.

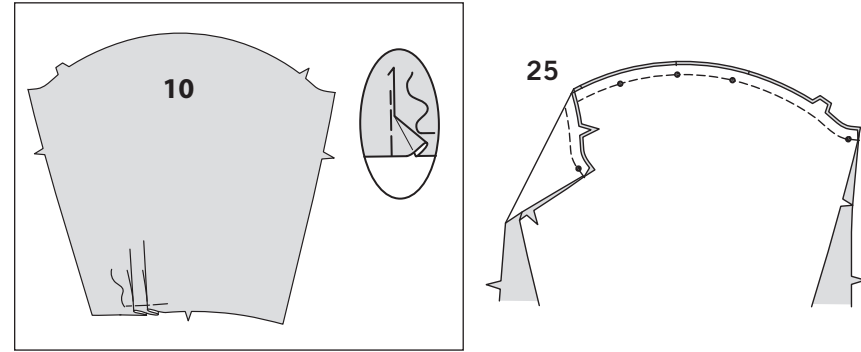


22. Tirez sur le devant et dos roulé à travers l'ouverture de l'emmanchure, en retournant les pièces du dos à l'ENDROIT.



23. Pressez, en pressant le dos à l'opposé de l'empiècement. **SURPIQUEZ** le bord inférieur de l'empiècement dos. Bâissez la doublure à la veste le long des bords du devant et de l'emmanchure, en faisant coïncider les coutures d'épaule et ayant les bords non finis au même niveau.

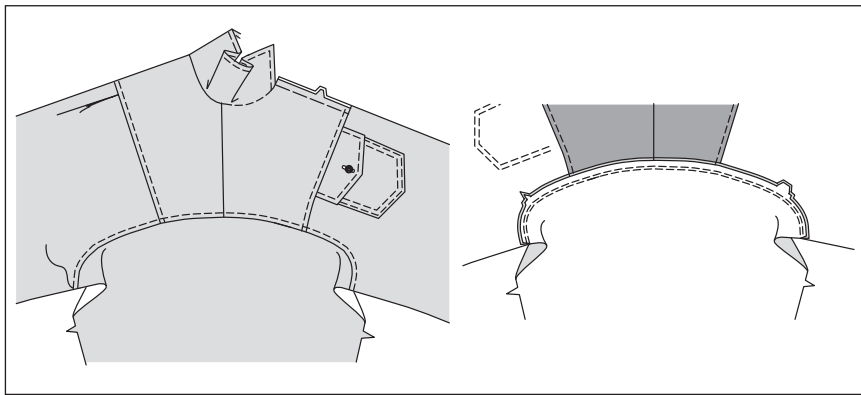
24



24. Pour faire les plis sur l'ENDROIT de la manche (10), pliez le long des lignes continues. Superposez les pliures aux lignes pointillées ; épinglez. Bâissez le bord non fini.

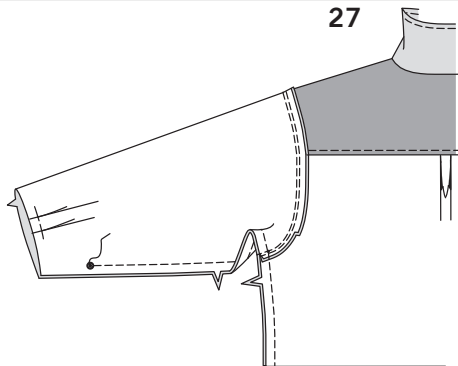
25. Épinglez la manche sur le bord de l'emmanchure, en plaçant le petit pois intérieur sur la couture d'épaule, en faisant coïncider les encoches et les petits pois restants ; piquez. Pressez la couture vers la veste.

26



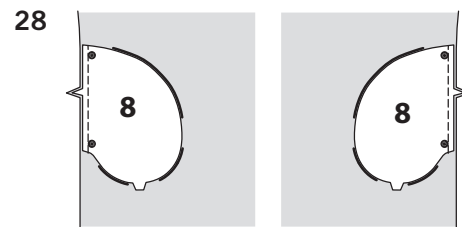
26. **SURPIQUEZ** le bord de l'emmanchure. Sur l'ENVERS, égalisez la couture près de la piqûre au-dessous des encoches.

27



27. **COUTURE LATÉRALE C** - épinglez le dos sur le devant sur la couture de dessous de bras et la couture latérale, en faisant coïncider les coutures de dessous de bras et les grands pois. Piquez toute la couture au-dessus du grand pois, en piquant au point arrière sur le grand pois pour renforcer la couture.

POCHE ET COUTURE LATÉRALE A, B

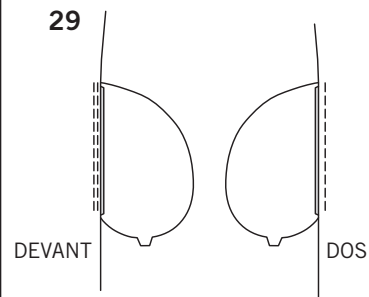


28. Posez les poches sur les bords latéraux du devant et dos comme suit : ENDROIT CONTRE ENDROIT, épinglez la poche (8) sur la veste, en faisant coïncider les grands pois, ayant les bords non finis au même niveau. Piquez en couture de 1 cm.

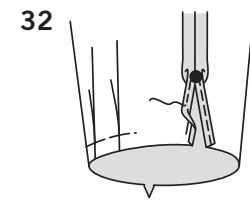
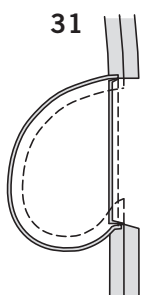
29. Pressez la couture vers la poche, en pressant la poche vers l'extérieur. **SOUS-PIQUEZ** la poche devant.

30. Épinglez le devant et le dos sur les coutures de dessous de bras et les coutures latérales, en faisant coïncider les coutures et les grands pois. Piquez toute la couture au-dessus du grand pois inférieur sur la manche, en laissant une ouverture entre les grands pois sur les poches ; piquez au point arrière sur les grands pois pour renforcer la couture. Piquez les bords de la poche ensemble entre les coutures latérales.

31. Crantez la valeur de couture du dos du vêtement sur les extrémités de la poche. Ouvrez les coutures au fer au-dessus et au-dessous du cran. Pressez la poche vers le devant.

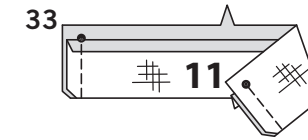


31

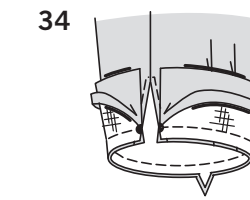


CONTINUEZ COMME SUIVANT POUR TOUTS LES MODÈLES

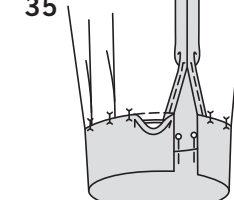
32. Rentez au fer 1.5 cm sur les bords de la fente de la manche. Rentez au fer 6 mm sur le bord non fini. Piquez près du bord intérieur pressé, en piquant à angle droit au-dessus de l'ouverture.



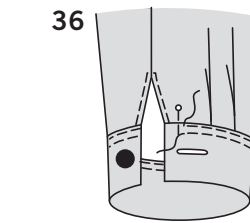
33. Pliez le poignet (11) sur la ligne de pliure ayant ENDROIT CONTRE ENDROIT, en faisant coïncider les petits pois. Pressez, en formant un pli. Rentez au fer 1.5 cm sur le bord sans encoche ; coupez à 1 cm. Piquez les extrémités. Égalisez les coutures et biaisez les coins.



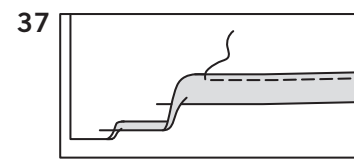
34. Retournez le poignet ; pressez. ENDROIT CONTRE ENDROIT, épinglez le poignet sur le bord inférieur de la manche, en faisant coïncider les petits pois et les encoches. Bâissez, en soutenant la manche pour ajuster. Piquez, en veillant à ne pas prendre le bord pressé. Égalisez la couture.



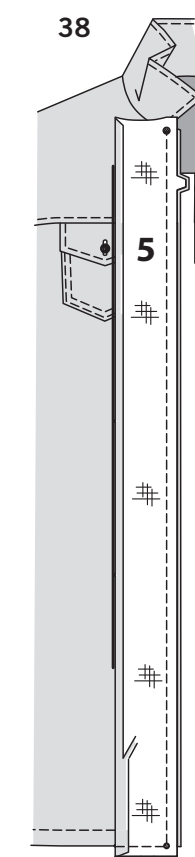
35. Pressez la couture vers le poignet. Épinglez le bord pressé du poignet par-dessus la couture, en plaçant les épingles sur l'ENDROIT.



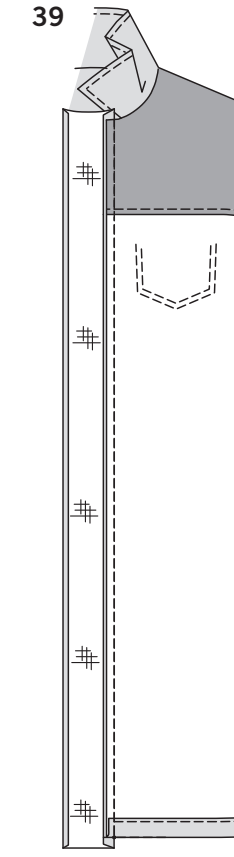
36. **PIQUEZ LE BORD**, puis **SURPIQUEZ** les bords intérieurs du poignet, en prenant le bord pressé sur l'ENVERS. Faites la boutonnière sur la marque du poignet. Cousez le bouton sur le petit pois. **ASTUCE**- si vous préférez, avant de **PIQUER LE BORD**, bâissez à la main le bord pressé sur la couture.



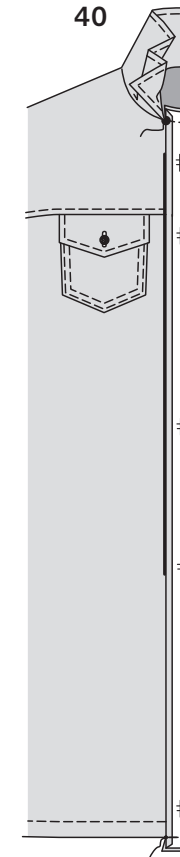
37. Relevez l'ourlet au fer sur le bord inférieur de la veste. Pressez vers le haut 6 mm sur le bord non fini. Piquez l'ourlet en place.



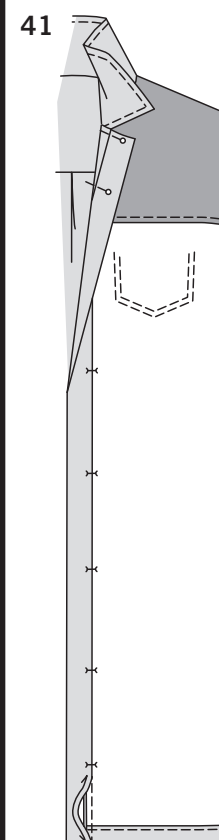
38. Posez l'**ENTOILAGE** sur la patte de fermeture devant (5). Rentez au fer 1.5 cm sur le long bord sans encoche ; coupez à 1 cm. Épinglez la patte de fermeture sur le bord devant, en faisant coïncider les encoches doubles, le petit pois et le grand pois. (Les bords supérieur et inférieur de la patte de fermeture s'étendent 1.5 cm au-delà des bords supérieur et inférieur de la veste). Piquez. Égalisez la couture.



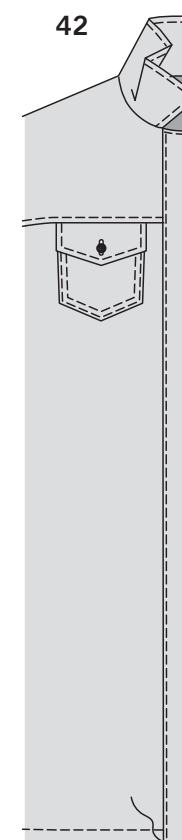
39. Pressez la patte de fermeture vers l'extérieur, en pressant la couture vers la patte de fermeture.



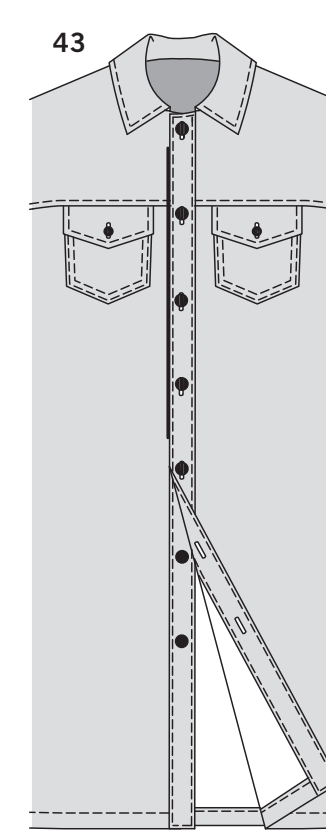
40. Retournez la patte de fermeture vers l'EXTERIEUR le long de la ligne de pliure. Épinglez, en faisant coïncider le petit pois et le grand pois. Piquez à travers les bords supérieurs de la patte de fermeture entre les grands pois, en veillant à ne pas prendre le col. Piquez de la même façon les bords inférieurs de la patte de fermeture, en veillant à ne pas prendre le bord inférieur de la veste. Égalisez la couture et baisiez les coins.



41. Retournez la patte de fermeture vers l'INTERIEUR le long de la ligne de pliure ; pressez. Épinglez le bord pressé par-dessus la couture, en plaçant les épingles sur l'ENDROIT.



42. **PIQUEZ LE BORD** sur les bords long, supérieur et inférieur de la patte de fermeture, en prenant le bord pressé sur l'ENVERS.



43. Faites les boutons sur les marques de la patte de fermeture GAUCHE. Superposez la patte de fermeture GAUCHE sur la DROITE. Cousez les boutons sur la patte de fermeture DROITE sous les boutonnières. Si vous préférez, faites les boutonnières sur les marques de la patte de fermeture DROITE. Superposez la patte de fermeture devant DROIT sur la GAUCHE. Cousez les boutons sur la patte de fermeture GAUCHE sous les boutonnières.