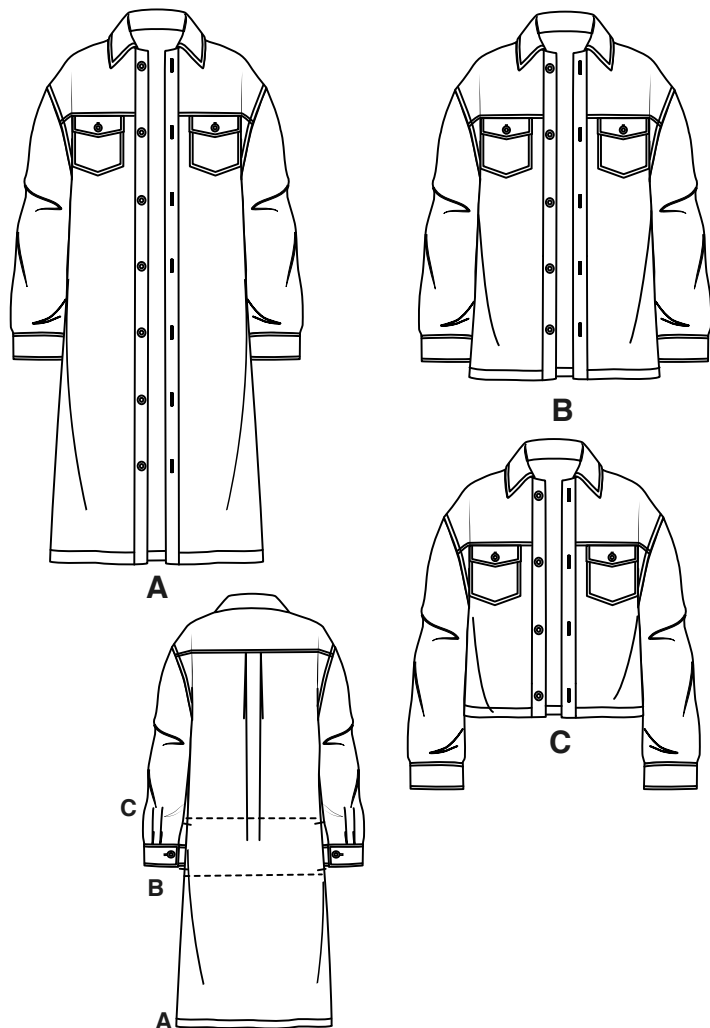
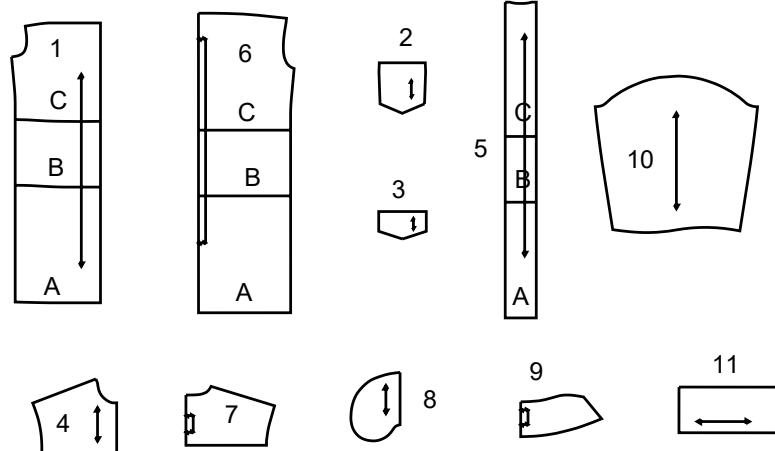


# Simplicity®

Vielen Dank für den Kauf dieses Simplicity Schnittmusters. Wir geben uns Mühe, Ihnen ein qualitativ hoch stehendes Produkt anbieten zu können.



SAUM - UND NAHTZUGABEN SIND IN DEN SCHNITTMUSTER - TEILEN EINGERECHNET



- 1 VORDERTEIL - A,B,C
- 2 TASCHE - A,B,C
- 3 Klappe - A,B,C
- 4 VORDERE PASSE - A,B,C
- 5 VORDERE LEISTE - A,B,C
- 6 RÜCKENTEIL - A,B,C
- 7 RÜCKWÄRTIGE PASSE - A,B,C
- 8 TASCHE - A,B
- 9 KRAGEN - A,B,C
- 10 ÄRMEL - A,B,C
- 11 MANSCHETTE - A,B,C

SELVAGE (S)= WEBKANTE(N)  
 SEL. (S)= WEBKANTE(N)  
 FOLD= STOFFBRUCH  
 SINGLE THICKNESS= EINLAGIG

## Allgemeine Anweisungen

### Das Schnittmuster

- SYMBOLE**
- F ADENLAUF Schnittteile in Musterrichtung parallel zur Webkante legen.
  - DURCHGEZOGENE LINIE am Stoffbruch anlegen.
  - MITTIGES VORDER-/RÜCKENTEIL.
  - KERBEN
  - MARKIERUNGSPUNKTE
  - ZUSCHNITTLINIE
  - VERLÄNGERUNGS- ODER VERKÜRZUNGS- LINIEN NAHT- UND SAUMZUGABE:

Wenn nicht anders angegeben, sind 1,5 cm Zugabe im Schnittmuster berücksichtigt, jedoch bei MEHRGRÖSSENSCHNITTEN nicht extra markiert. Zeichnen Sie Ihre Größe mit einem farbigen Filzstift nach. Beachten Sie die Tabelle MEHRGRÖSSENSCHNITTE.

### ÄNDERUNGEN

Ändern Sie den Schnitt bevor Sie ihn auf den Stoff legen.

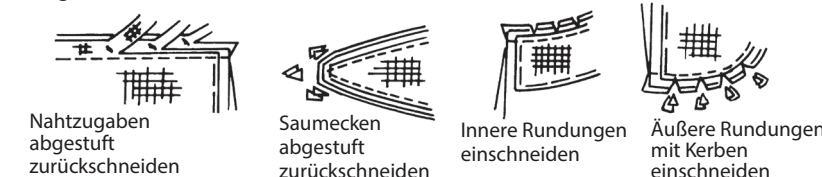
**VERLÄNGERN:**  
Zerschneiden Sie die Schnittteile an der Verlängerungs- und Verkürzungslinie. Schieben Sie die Stücke um die benötigte Länge auseinander und fixieren sie mit Klebestreifen.

### KÜRZEN:

Falten Sie das Schnittteil an der Verlängerungs- oder Verkürzungslinie gleichmäßig um die benötigte Länge hoch. Mit Klebestreifen fixieren. Sind keine Linien markiert, bringen Sie die Änderungen am unteren Rand des Schnittteils an.

### Nähen

- NÄHEN Sie den Stoff gemäß der **Nähanleitung**.
- HEFTEN Sie Nähte und Säume den Kerben entsprechend mit Stecknadeln oder Heftstichen.
- STEPPEN Sie Nähte und Säume 1,5 cm breit ab, wenn nicht anders angegeben.
- BÜGELN Sie die Nahtzugaben auseinander, wenn nicht anders angegeben, oder schneiden Sie sie zurück, so dass sie flach liegen.
- VERSÄUBERN Sie die Nahtzugaben durch Zurückschneiden wie unten abgebildet.



### Zuschneiden/Markieren

#### VOR DEM ZUSCHNEIDEN:

Schnittteile mit einem trockenen Bügeleisen bei geringer Hitze BÜGELN. Waschbare Stoffe VOR WASCHEN, nicht waschbare Stoffe DÄMPFEN, damit sie nach dem Nähen nicht weiter einlaufen.

MARKIEREN Sie Ihren Zuschneideplan.

BEFESTIGEN Sie die Schnittteile gemäß Zuschneideplan auf dem Stoff.

• ZWEILAGIG: Stoff mittig RECHTS auf RECHTS legen.

• EINLAGIG: Stoff mit RECHTER Seite nach oben legen.

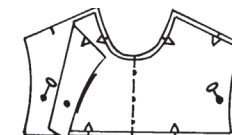
• FÜR FLOR, FARBVERLÄUFE ODER "ONE-WAY" DESIGNERSTOFFE: Verwenden Sie den Plan " mit richtung".

#### NACH DEM ZUSCHNEIDEN:

Übertragen Sie die Markierungen vor dem Entfernen des Schnittmusters auf die LINKE Stoffseite. Verwenden Sie dazu Stecknadeln, Kreide oder Kopierpapierchen und -papier.

#### Schnell-Markierung:

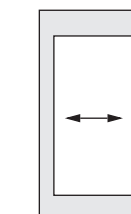
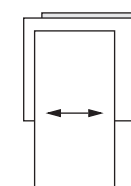
- Markieren Sie an der Stoffkante Kerben, die Enden der Stoffbruchlinien und die Mittellinien durch kleine Einschnitte.
- Übertragen Sie Markierungspunkte mit Stecknadeln.



### SPEZIELLE ZUSCHNEID-ANGABEN

#### ★ Wenn der

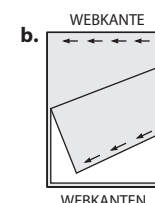
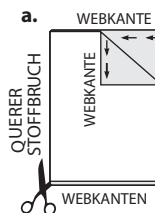
Zuschneideplan ein den Stoffbruch überlappendes Schnittteil zeigt, schneiden Sie alle anderen Teile zuerst zu. Legen Sie den übrigen Stoff einlagig aus. Schneiden Sie das überlappende Teil auf der RECHTEN Stoffseite wie abgebildet zu.



#### \* Zeichnen Sie

kleine Pfeile entlang beider Webkanten für die Strich- oder Musterrichtung ein. Legen Sie den Stoff quer RECHTS auf RECHTS und schneiden am Stoffbruch entlang (a).

Eine Stofflage umdrehen, so dass die Pfeile beider Lagen in dieselbe Richtung zeigen. Stoff RECHTS auf RECHTS legen (b).



## Zuschneideplan

- Muster nach unten laufend
- Muster nach oben laufend
- Innenseite des schnittbogens

POSITION DER MUSTERTEILE KANN JE NACH IHRER SCHNITTMUSTERGRÖÖBE ABWEICHEN.

**HINWEIS:** BEIM AUSSCHNEIDEN DES PAPIERSCHNITTS SCHNEIDEN SIE AN DERENIGEN US GRÖÖSENLINE ENTLANG, DIE IHRER EUROPÄISCHEN GRÖÖSE ENTSpricht

### A,B,C FUTTER

TEILLE 4 7

44" 45" (115CM)  
OHNE RICHTUNG  
GRÖÖSEN XXS

### A HEMDJACKE

TEILLE 1 2 3 4 5 6 7 8 9 10 11

44" 45" (115CM) MIT RICHTUNG / ALLE GRÖÖSEN

58" 60" (150CM)  
MIT RICHTUNG  
GRÖÖSEN XXS XS S

58" 60" (150CM)  
MIT RICHTUNG  
GRÖÖSEN M L XL XXL

### EINLAGE

TEILLE 3 5 9 11

BREITE 51 BIS 64 CM LEICHT FÜGBAR  
ALLE GRÖÖSEN

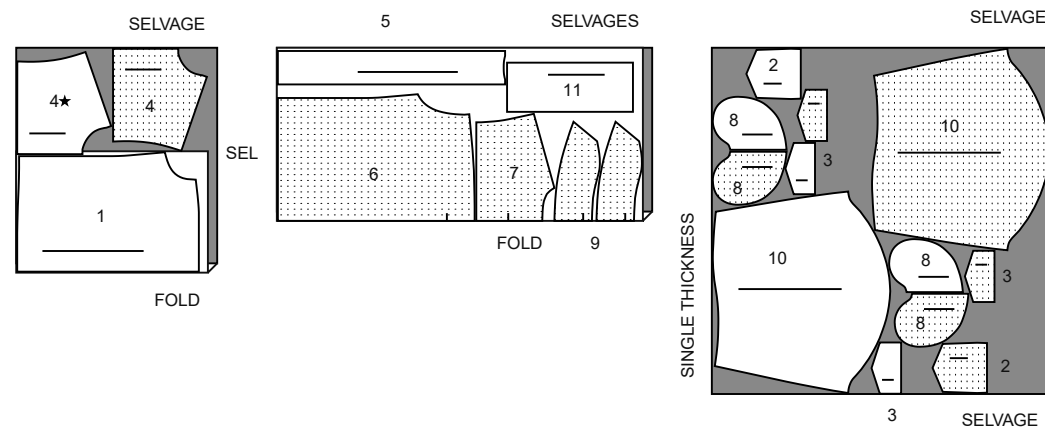
### B HEMDJACKE

TEILLE 1 2 3 4 5 6 7 8 9 10 11

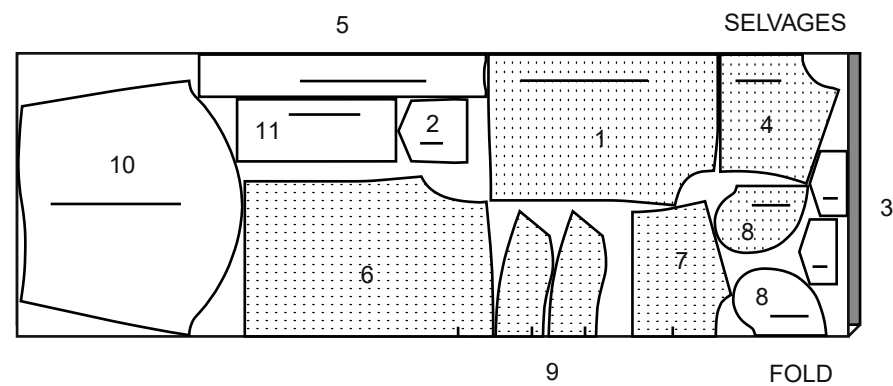
44" 45" (115CM)  
MIT RICHTUNG  
GRÖÖSEN XXS XS S

SCHNITT-ÜBERSICHTEN WERDEN AUF SEITE 2 FORTGESETZT

44" 45" (115CM)  
MIT RICHTUNG  
GRÖSSEN M L XL XXL

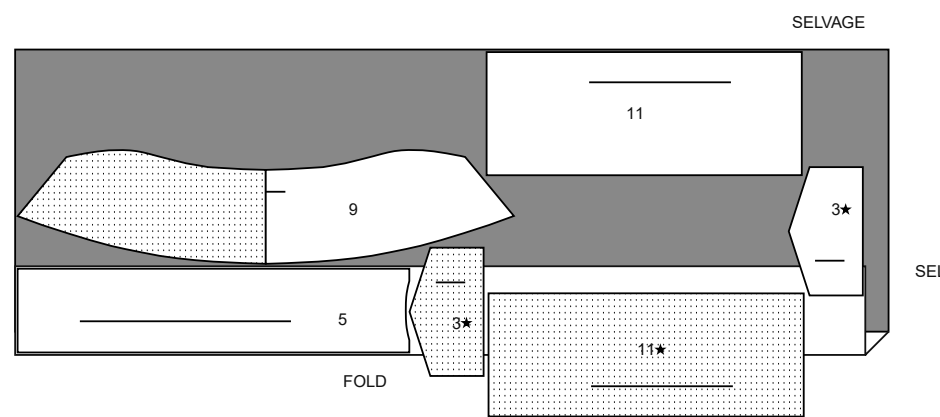


58" 60" (150CM)  
MIT RICHTUNG  
ALLE GRÖSSEN



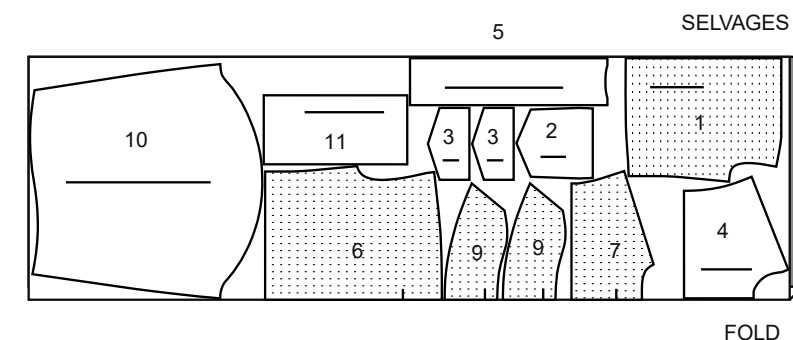
**EINLAGE**  
TEILLE 3 5 9 11

BREITE 51 BIS 64 CM LEICHT FÜGBAR  
ALLE GRÖSSEN

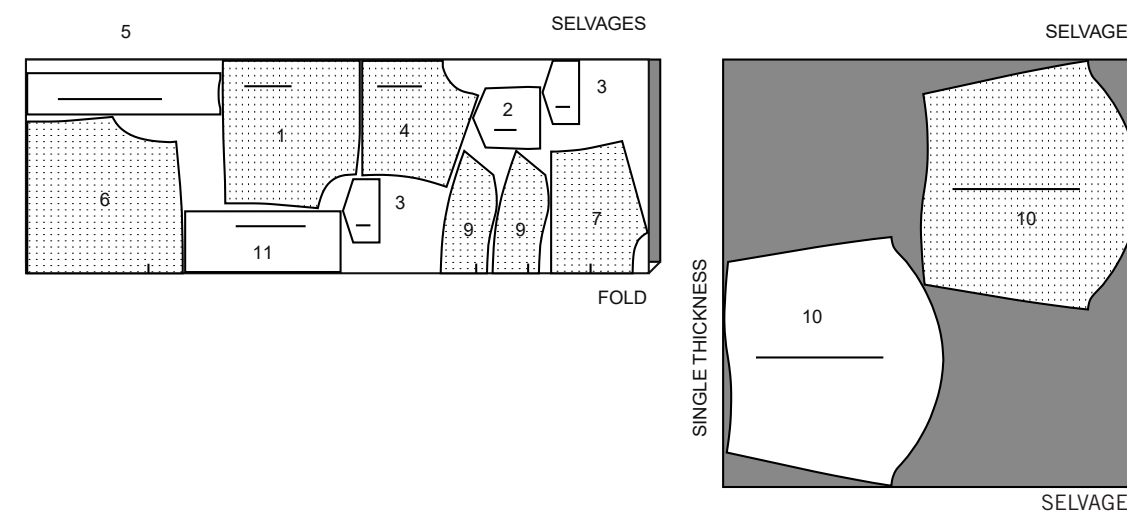


**C HEMDJACKE**  
TEILLE 1 2 3 4 5 6 7 9 10 11

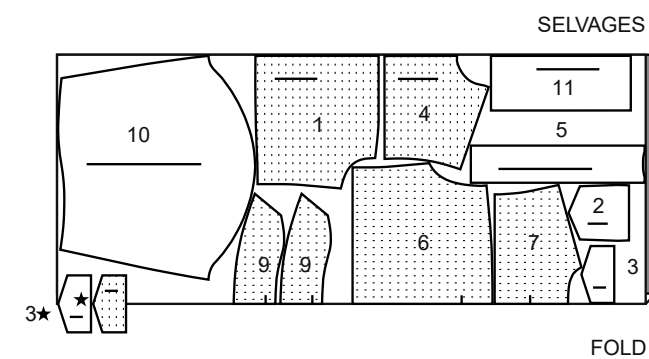
44" 45" (115CM)  
MIT RICHTUNG  
GRÖSSEN XXS XS S



44" 45" (115CM)  
MIT RICHTUNG  
GRÖSSEN M L XL XXL

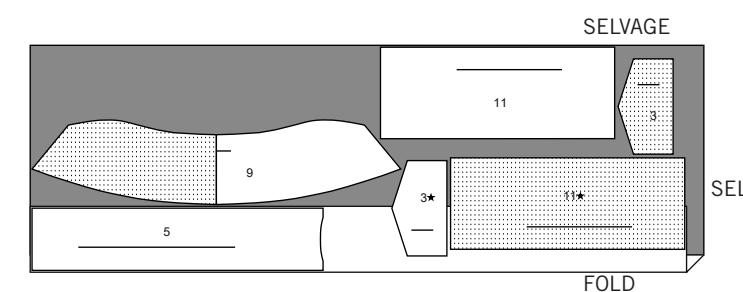


58" 60" (150CM)  
MIT RICHTUNG  
ALLE GRÖSSEN



**EINLAGE**  
TEILLE 3 5 9 11

BREITE 51 BIS 64 CM LEICHT FÜGBAR  
ALLE GRÖSSEN



**Nähanleitung**

Stoff-	RECHTE SEITE	LINKE SEITE	EINLAGE	FUTTER
schlüssel				

Bevor Sie anfangen, lesen Sie bitte die **Allgemeinen Anweisungen** auf Seite 1

**GLOSSAR DER NÄH-METHODEN**

Näh-Schritte, die **SCHRÄG GEDRUCKT** in der Anleitung sind, sind unten erklärt.

**KNAPPKANTIG ABSTEPPEN** – Von AUSSEN knappkantig zur fertigen Kante steppen. Die Stichtlänge und/oder die Fadenspannung ggf. anpassen; zuerst auf einem Reststück testen.

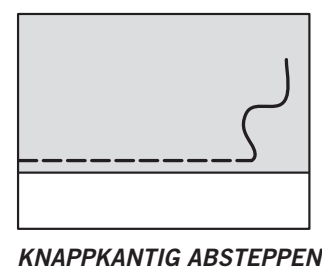
Verwenden Sie spezielles Absteppgarn verwenden, wenn Sie einen sichtbareren Effekt erzielen möchten.

**EINLAGE**- Die aufbügelbare Einlage auf die LINKE Seite des Stoffs auflegen. Einlage gemäß Packungsanleitung aufbügeln.

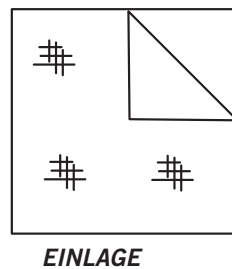
**STÜTZNAHT** – Mit 1,3 cm Abstand zur schnittkante in Pfeilrichtungen steppen. Die Naht bleibt dauerhaft im Kleidungsstück und verhindert ein Ausdehnen zu gebogenen Kanten. (Nur in der ersten Illustration dargestellt).

**ABSTEPPEN** – Von AUSSEN mit 6 mm Abstand zur fertigen Kante oder Naht steppen oder KNAPPKANTIG ABSTEPPEN. Die Stichtlänge und/oder die Fadenspannung ggf. anpassen; zuerst auf einem Reststück testen. Verwenden Sie spezielles Absteppgarn verwenden, wenn Sie einen sichtbareren Effekt erzielen möchten.

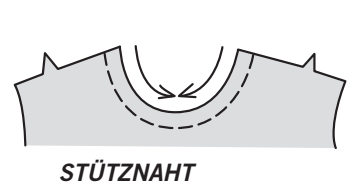
**UNTERSTEPPEN**- Teil wie in der Nähanleitung und die Nahtzugabe vom Kleidungsstück wegbügeln, durch das Nähstück und die Nahtzugaben so knapp wie möglich steppen.



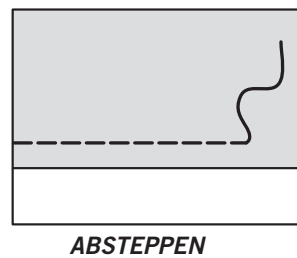
KNAPPKANTIG ABSTEPPEN



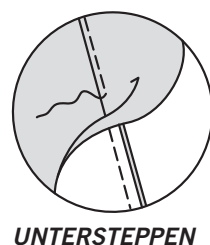
EINLAGE



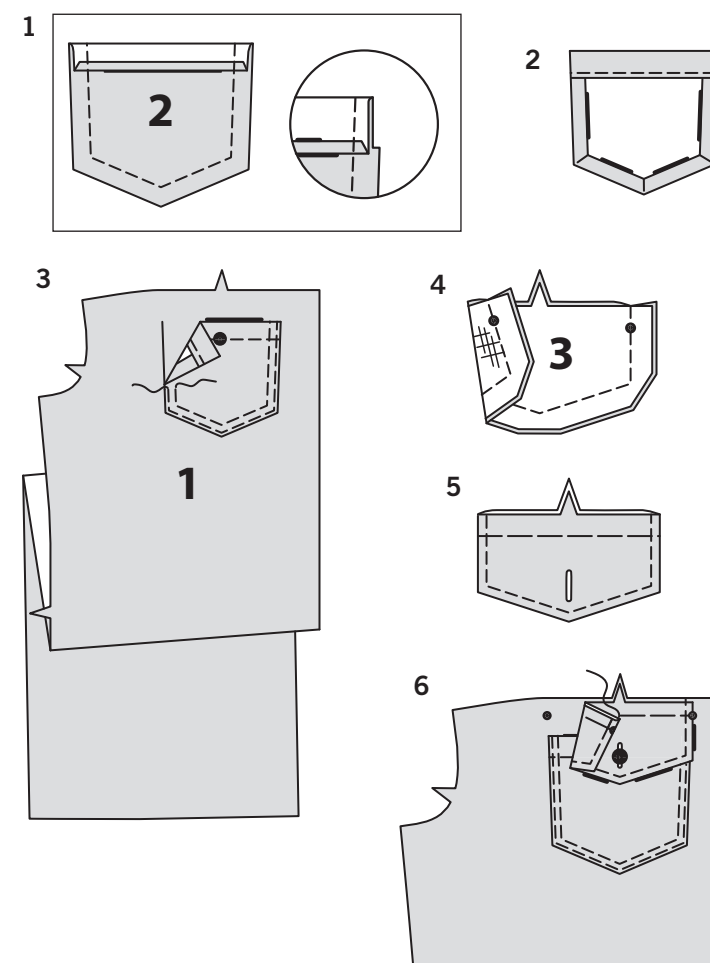
STÜTZNAHT



ABSTEPPEN



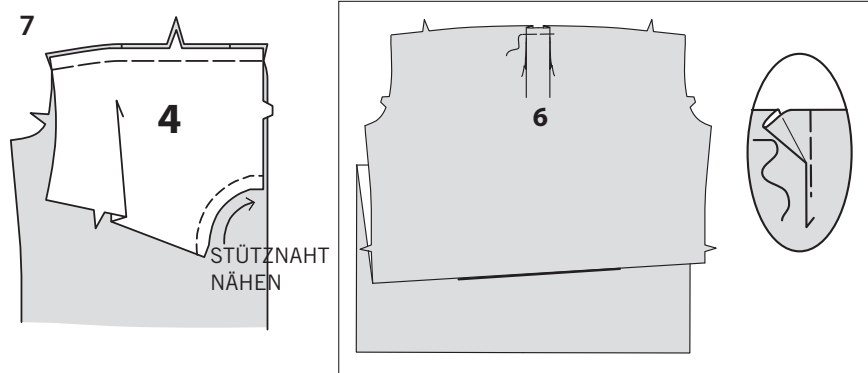
UNTERSTEPPEN



**DIE SCHNITT-TEILE WERDEN DURCH IHRE NUMMER BEIM ERSTEN VERWENDEN IDENTIFIZIERT. DIE NÄHTE RECHTS AUF RECHST STEPPEN, WENN NICHT ANDERS ANGEGBEN.**

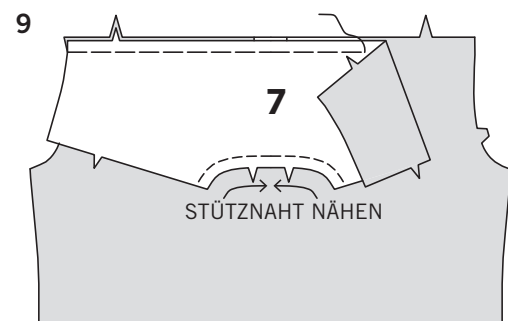
**HEMDJACKE A, B, C**

- 6 mm Zugabe an der Oberkante der Tasche (2) einschlagen, bügeln. Die Oberkante entlang der Faltlinie nach AUSSEN legen, es entsteht ein Beleg, entlang der Nahtlinie auf den Schnittkanten steppen. Nahtzugaben im Belegbereich auf 6 mm Breite zurückschneiden.
- Ecken auf RECHTS wenden, den Beleg auf LINKS legen, bügeln, die Schnittkanten entlang der Naht einschlagen. Knappkantig zur Innenkante des Belegs steppen.
- Einen Knopf auf die Tasche am kleinen Punkt aufnähen. Von AUSSEN die Tasche auf das Vorderteil (1) entlang der Taschenlinie aufstecken. Die Seiten- und Unterkanten **KNAPPKANTIG ABSTEPPEN**, dann **ABSTEPPEN**.
- Die **EINLAGE** auf die LINKE Seite der Klappe (3) aufbügeln. RECHTS auf rechts den Beleg auf die Klappe steppen, die Kante mit den kleinen Punkten nicht steppen. Nahtzugaben und Ecken zurückschneiden.
- Die Klappe wenden; bügeln. Die Schnittkanten aufeinander heften. Die fertige Kante **ABSTEPPEN**. Knopfloch an der Markierung arbeiten.
- Von AUSSEN die Klappe auf das Vorderteil heften, die kleinen Punkte treffen aufeinander, die Schnittkanten sind bündig.

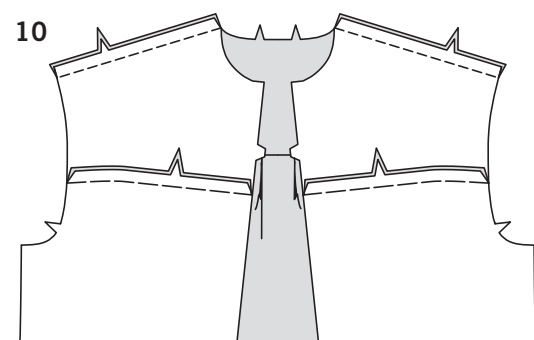


**7.** Die Ausschnittkante der vorderen Passe (4) mit einer **STÜTZNAHT** stabilisieren.  
Die Passe auf die Oberkante des Vorderteils heften (die Klappe ist zwischengefasst).

**8.** Die Falten am Rückenteil (6) arbeiten: von **AUSSEN** entlang der durchgezogenen Linien falten.  
Bruchkanten auf die durchbrochenen Linien auflegen; stecken.  
Die Oberkante heften.



**9.** Die Ausschnittkante der rückwärtigen Passe (7) mit einer **STÜTZNAHT** stabilisieren.  
Die Passe auf die Oberkante des Rückenteils aufstecken, die Mitten treffen aufeinander.



**10.** Die Schulternähte schließen.

**11.** Die Einlage auf den Kragen (9) aufbügeln.  
**RECHTS** auf rechts den Beleg auf den Kragen aufsteppen, die Kante mit Passzeichen offen lassen. Nahtzugaben und Ecken zurückschneiden.

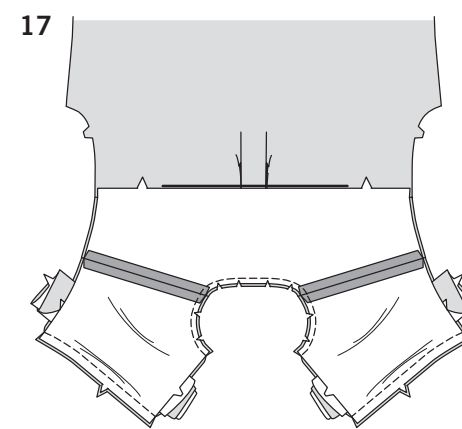
**12.** Kragen wenden; bügeln.  
Die Schnittkanten aufeinander heften. Die fertige Kante **ABSTEPPEN**.

**13.** Die Ausschnittkante der Jacke bis zur **STÜTZNAHT** einschneiden.  
Von **AUSSEN** den Kragen (mit der Belegseite) auf die Ausschnittkante der Jacke aufstecken, die kleinen Punkte treffen auf die Schulternähte, die rückwärtige Mitte und die großen Punkte treffen aufeinander; heften.

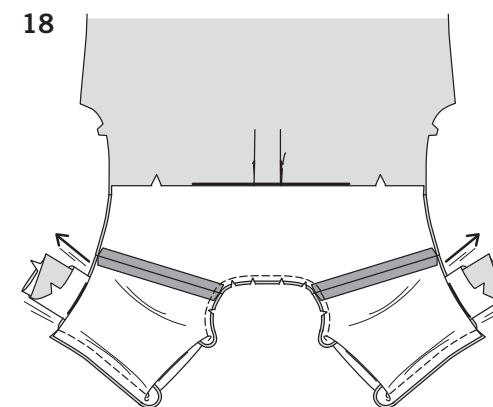
**14.** Die Ausschnittkante des vorderen und rückwärtigen Passenfutters mit einer **STÜTZNAHT** stabilisieren. Die Schulternähte am Futter schließen.

**15.** **RECHTS** auf rechts das Futter auf die Ausschnittkante der Jacke aufstecken (der Kragen ist zwischengefasst), die Mitten und Schulternähte treffen jeweils entsprechend aufeinander. Die Ausschnittkante steppen. Nahtzugaben zurückschneiden. Kurven einschneiden.

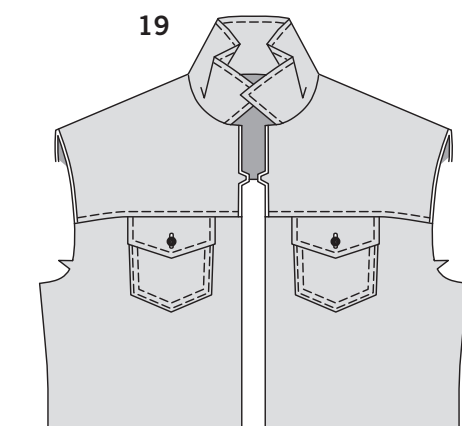
**16.** Die Jacke flach auslegen, die **RECHTE SEITE** der Jacke und die **LINKEN** Seiten der Futterteile zeigen zu Ihnen, siehe Zeichnung.  
An einer Hälfte des Vorderteils auf einmal arbeiten, das Vorderteil zum vorderen Passenfutter hin einrollen.



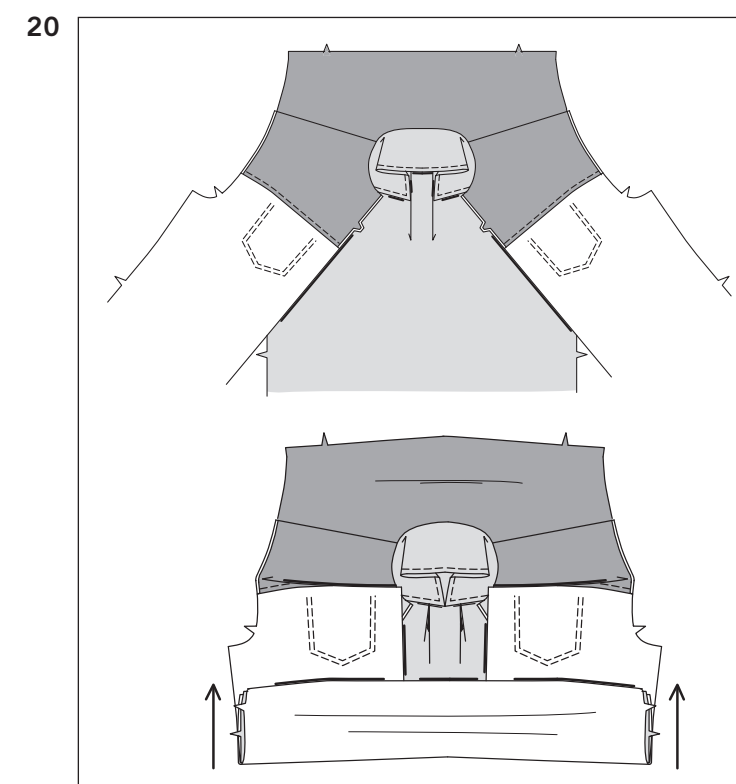
**17.** **RECHTS** auf rechts die Unterkanten der vorderen Passe und des vorderen Passenfutters aufstecken, über das gerollte Vorderteil. Die Unterkanten aufeinander steppen, dabei nicht das gerollte Vorderteil mitfassen. Nahtzugaben zurückschneiden.



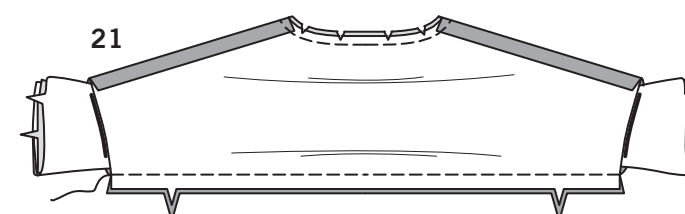
**18.** Das gerollte Vorderteil durch die Armausschnittöffnungen auf **RECHTS** wenden.



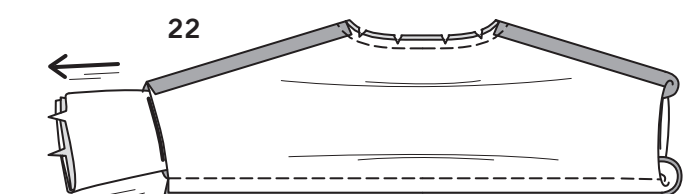
**19.** Bügeln, den Kragen ausbügeln und weg von der Passe.  
Die Unterkante der vorderen Passen **ABSTEPPEN**.



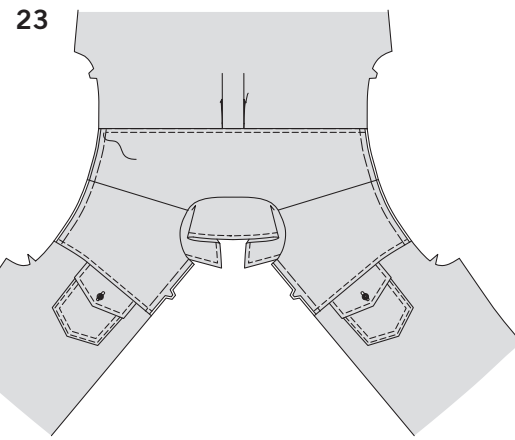
**20.** Das rückwärtige Passenfutter vom Rest des Kleidungsstücks weg legen und die Jacke flach auslegen, die **RECHTEN** Seiten des Rückenteils und des Futters und die **LINKE** Seite des vorderen Belegs liegen zu Ihnen hin.  
Vorder- und Rückenteil zum rückwärtigen Passenfutter einrollen.



**21.** Rückwärtiges Passenfutter nach unten legen, um die rückwärtige Passe **RECHTS** auf rechts zu treffen, die Unterkanten des rückwärtigen Passenfutters auf die rückwärtige Passe aufstecken, das gerollte Vorder- und Rückenteil ist zwischengefasst. Die Unterkanten aufeinander steppen, dabei nicht das gerollte Vorder- und Rückenteil nicht mitfassen. Nahtzugaben zurückschneiden.

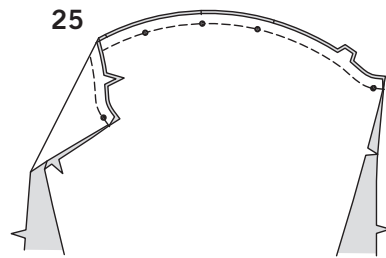
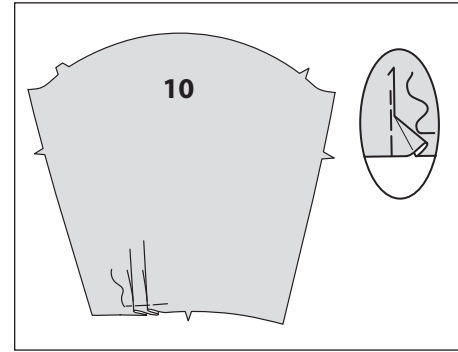


**22.** Das gerollte Vorder- und Rückenteil durch die Armausschnittöffnung auf **RECHTS** ziehen.



- 23.** Bügeln, das Rückenteil weg von der Passe bügeln. Die Unterkante der rückwärtigen Passe **ABSTEPPEN**. Das Futter auf die Jacke entlang der Vorder- und Ausschnittkanten heften, die Schulternähte treffen aufeinander, die Schnittkanten sind bündig.

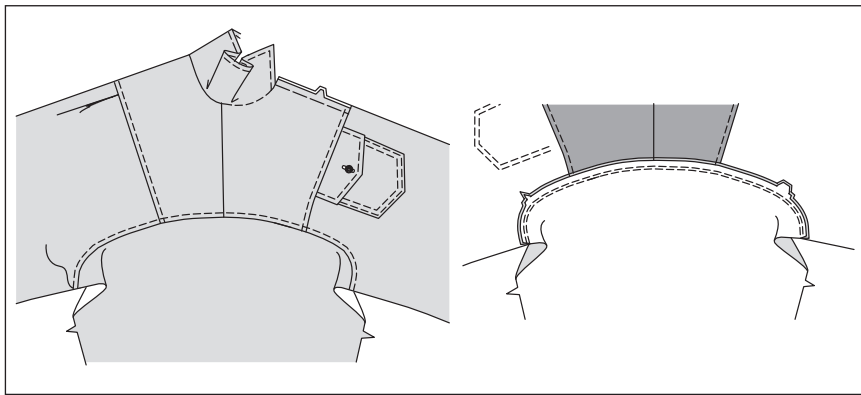
24



- 24.** Die Falten im Ärmel (10) arbeiten: von AUSSEN entlang der durchgezogenen Linien falten. Bruchkanten auf die durchbrochenen Linien legen; stecken. Entlang der Schnittkante heften.

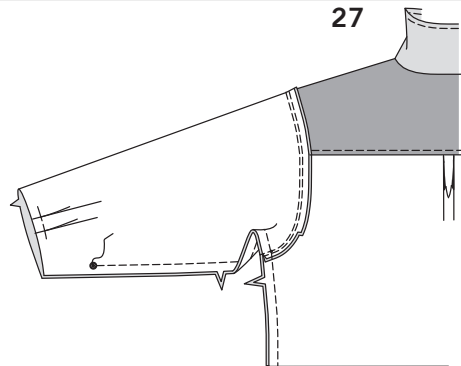
- 25.** Den Ärmel auf den Armausschnitt aufstecken, der innere kleine Punkt trifft auf die Schulternaht, die Passzeichen treffen aufeinander, ebenso die verbleibenden kleinen Punkte; steppen. Nahtzugaben in die Jacke bügeln.

26



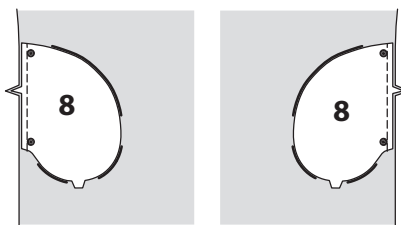
- 26.** Die Armausschnittkante **ABSTEPPEN**. Von INNEN die Nahtzugabe unterhalb der Passzeichen knappkantig zurückschneiden.

27



- 27. SEITENNAHT C-** Das Rückenteil an den Unterarm- und Seitennähte auf das Vorderteil aufstecken, die Unterarmnähte und großen Punkte treffen jeweils entsprechend aufeinander. Die gesamte Naht oberhalb des großen Punkts steppen, am großen Punkt mit Rückstich sichern.

28



### TASCHE UND SEITENNAHT A, B

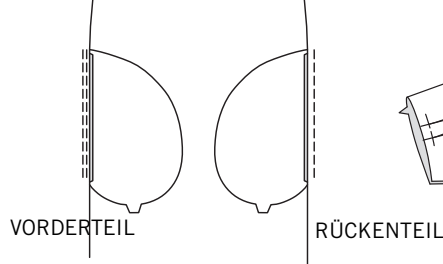
- 28.** Taschen auf die Seitenkanten des Vorder- und Rückenteils wie folgt aufnähen: RECHTS auf rechts die Tasche (8) auf die Jacke aufstecken, die großen Punkte treffen aufeinander, die Schnittkanten sind bündig. Mit 1 cm Nahtzugabe steppen.

- 29.** Die Nahtzugaben in die Tasche bügeln, die Tasche ausbügeln. Die vordere Tasche **UNTERSTEPPEN**.

- 30.** Das Vorderteil entlang der Unterarm- und Seitennähte auf das Rückenteil aufstecken, die Nähte und großen Punkte treffen aufeinander. Die gesamte Naht oberhalb des untersten großen Punkts am Ärmel steppen, dabei eine Öffnung zwischen den großen Punkten an den Taschen offen lassen; an den großen Punkten mit Rückstich sichern. Taschenkanten zwischen den Seitennähten steppen.

- 31.** Rückwärtige Nahtzugabe am Kleidungsstück an den Enden der Tasche einschneiden. Nahtzugaben ober- und unterhalb des Einschnitts auseinander bügeln. Tasche ins Vorderteil bügeln.

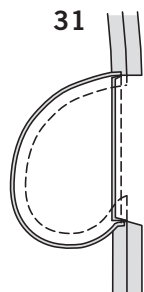
29



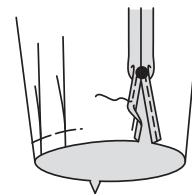
VORDERTEIL

RÜCKENTEIL

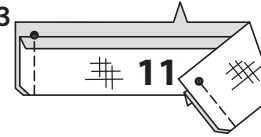
31



32



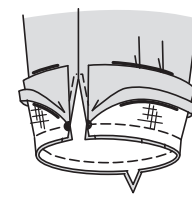
33



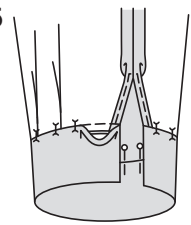
### WEITER WIE FOLGT FÜR ALLE MODELLE

- 32.** 1,5 cm Zugabe an den Schlitzöffnungskanten des Ärmels einschlagen, bügeln. 6 mm Zugabe an der Schnittkante einschlagen, bügeln. Knappkantig zur inneren umgebügelten Kante steppen, die Naht oberhalb der Öffnung entsprechend drehen.

34



35



- 33.** Die Manschette (11) entlang der Faltlinie RECHTS auf rechts falten, die kleinen Punkte treffen aufeinander. Bügeln, die Bügelfalten bilden sich. 1,5 cm Zugaben an der Kante ohne Passzeichen einschlagen, bügeln; auf 1 cm Breite zurückschneiden. Enden steppen. Nahtzugaben und Ecken zurückschneiden.

- 34.** Manschette wenden; bügeln. RECHTS auf rechts die Manschette auf die Unterkante des Ärmels aufstecken, die kleinen Punkte und Passzeichen treffen jeweils entsprechend aufeinander. Heften, den Ärmel entsprechend einhalten. Steppen, dabei nicht die umgebügelte Kante mitfassen. Nahtzugaben zurückschneiden.

- 35.** Nahtzugaben in die Manschette bügeln. Die umgebügelte Kante auf die Naht aufstecken, die Stecknadeln von AUSSEN aufstecken.

- 36.** Die Innenkanten der Manschette **ABSTEPPEN**, dann **ABSTEPPEN**, dabei die umgebügelte Kante auf der INNENSEITE mitfassen. Das Knopfloch in der Manschette an der Markierung arbeiten. Knopf am kleinen Punkt annähen.  
**TIPP-** Wenn gewünscht: per Hand die umgebügelte Kante auf der Naht vor dem **ABSTEPPEN** heften.

- 37.** Saumzugaben an der Unterkante der Jacke einschlagen, bügeln. Die Schnittkante 6 mm einschlagen, bügeln. Den Saum annähen.

- 38.** Die **EINLAGE** auf die vordere Leiste (5) aufbügeln. 1,5 cm Zugabe an der Längskante ohne Passzeichen einschlagen, bügeln; die umgebügelte Kante auf 1 cm Breite zurückschneiden. Die Leiste auf die Vorderkante aufstecken, die Doppel-Passzeichen treffen aufeinander, ebenso die kleinen und großen Punkte entsprechend. (Die Ober- und Unterkanten der Leiste steht 1,5 cm über die Ober- und Unterkanten der Jacke über.). Steppen. Nahtzugaben zurückschneiden.

- 39.** Leiste ausbügeln, die Nahtzugaben in die Leiste bügeln.

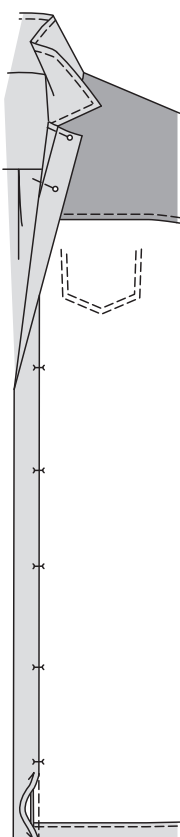
- 40.** Die Leiste entlang der Faltlinie nach AUSSEN legen. Stecken, die kleinen und großen Punkte treffen jeweils entsprechend aufeinander. Entlang der Oberkanten der Leiste zwischen den großen Punkten steppen, dabei nicht den Kragen mitfassen. Die Unterkante der Leiste ebenso steppen, dabei nicht die Unterkante der Jacke mitfassen. Nahtzugaben und Ecken zurückschneiden.

- 41.** Leiste entlang der Faltlinie nach INNEN einschlagen; bügeln. Die umgebügelte Kante auf die Naht aufstecken, die Stecknadeln von AUSSEN aufstecken.

- 42.** Die Längs-, Ober- und Unterkanten der Leiste **KNAPPKANTIG ABSTEPPEN**, die umgebügelte Kante auf der INNENSEITE mitfassen.

- 43.** Knöpfe an der LINKEN Leiste an den Markierungen annähen. Die LINKE Leiste überlappend auf die RECHTE auflegen. Knöpfe an der RECHTEN LEISTE passend zu den Knopflochern annähen. Wenn gewünscht: Knopflocher in der RECHTEN Leiste an den Markierungen arbeiten. RECHTE vordere LEISTE überlappend auf die LINKE auflegen. Knöpfe an der LINKEN Leiste passend zu den Knopflochern annähen.

41



42



43

