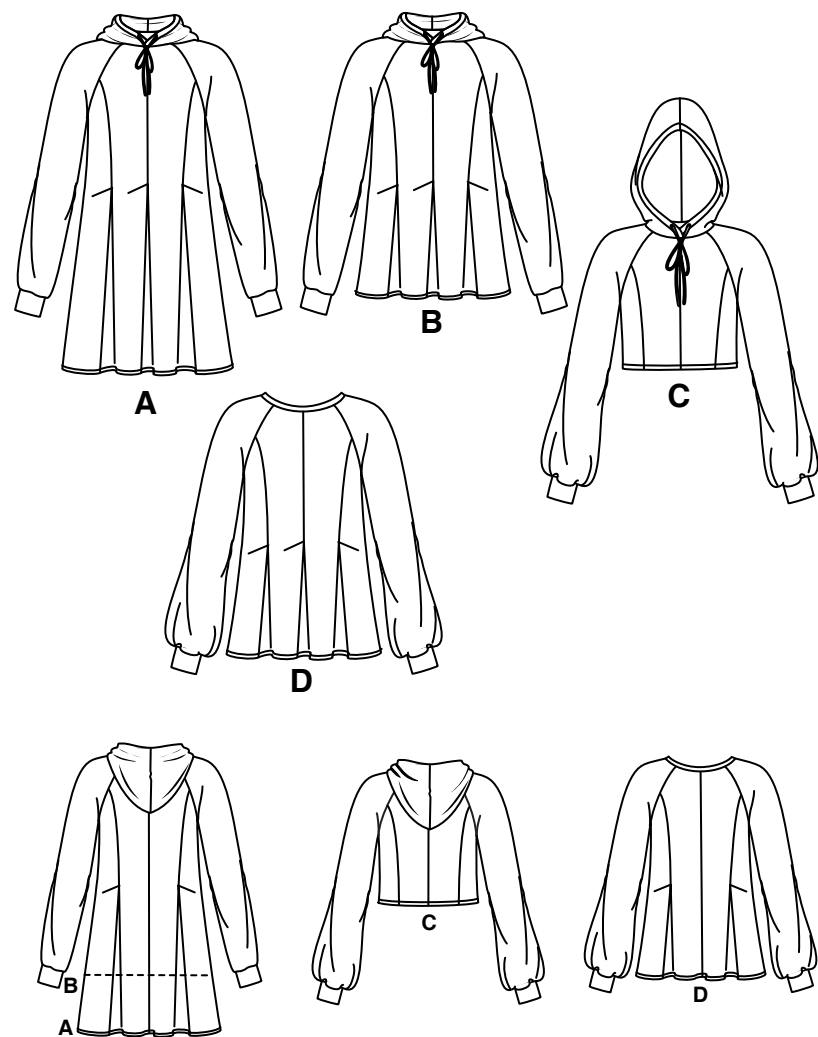
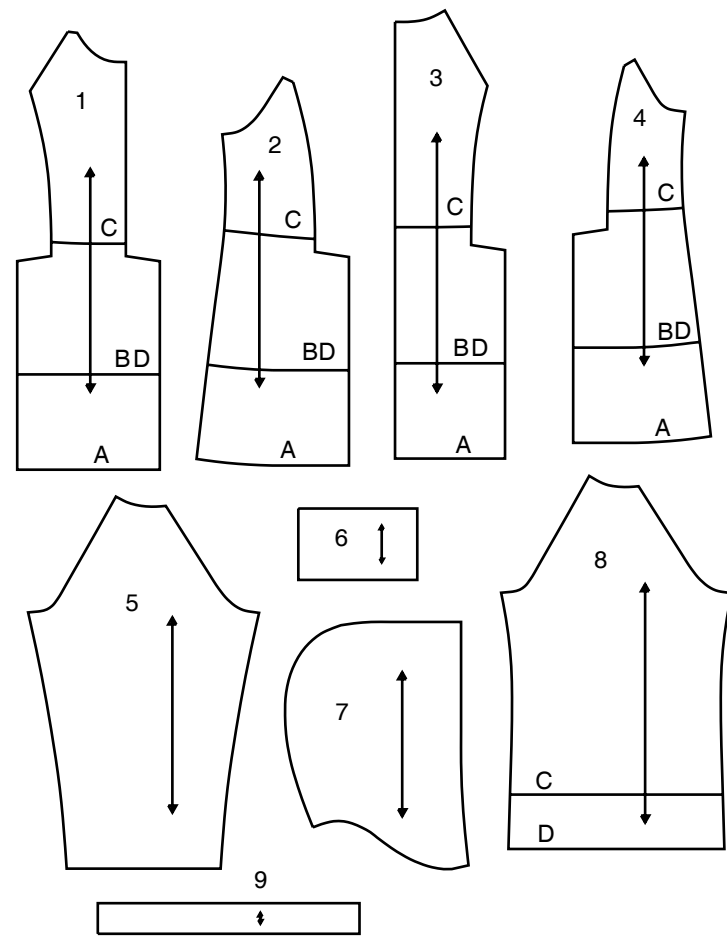


# Simplicity®

Merci d'avoir acheté ce patron de Simplicity. Nous avons déployé tous nos efforts pour vous offrir un produit de haute qualité.



9 PIÈCES DE PATRON



- 1 DEVANT
- 2 COTE DEVANT
- 3 DOS
- 4 COTE DOS
- 5 MANCHE A,B
- 6 BANDE DE MANCHE
- 7 CAPUCHE A,B,C
- 8 MANCHE C,D
- 9 BANDE D'ENCOLURE D

SELVAGE (S)= LISIÈRE (S)  
FOLD= PLIURE

## Instructions Générales

### Le Patron

- SYMBÔLES**
- ↔ LIGNE DE SENS - Placez-la sur le droit fil du tissu parallèlement à la lisière.
  - ⇄ PLACEZ LA LIGNE CONTINUE sur la pliure du tissu.
  - MILIEU DEVANT/DOS du vêtement.
  - ▽▽ CRANS
  - POIS
  - LIGNE DE COUPE
  - == LIGNE POUR ALLONGER OU RACCOURCIR

**AJUSTEZ SI NECESSAIRE**  
Faites les rectifications avant de placer le patron sur le tissu.

**POUR ALLONGER:**  
Coupez le patron entre les lignes pour allonger ou raccourcir. Ecartez le patron uniformément à la distance voulue, rajoutez du papier et maintenez avec du ruban adhésif.

**POUR RACCOURCIR:**  
Aux lignes pour allonger ou raccourcir, faites un pli régulier pour résorber l'excédent de longueur. Maintenez en place avec du ruban adhésif.

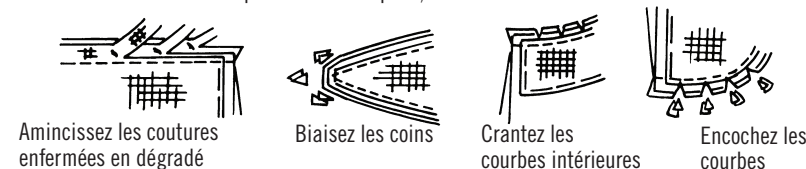
**VALEUR DE COUTURE:** Sauf indication contraire, elle est de 5/8" (1.5cm) mais elle n'est pas imprimée sur les PATRONS MULTI-TAILLES. MARQUEZ VOTRE TAILLE AVEC UN STYLO à pointe feutre.

Pour les symboles et l'utilisation des PATRONS MULTI-TAILLES, voyez les tableaux figurant sur le patron.

Lorsque les lignes pour allonger ou raccourcir ne sont pas indiquées, faites les rectifications nécessaires au bord inférieur du patron.

### Couture

- Cousez le vêtement en suivant les **Instructions de Couture**.
- EPINGLEZ les coutures ou bâtissez-les à la machine en faisant correspondre les crans.
- PIQUEZ des coutures de 5/8" (1.5cm) sauf indication contraire.
- OUVREZ les coutures au fer, sauf indication contraire, en crantant si nécessaire pour que les coutures se reposent bien à plat.
- AMINCISSEZ les coutures pour réduire l'ampleur, comme illustré ci-dessous:



### AVANT DE COUPER:

REPASSEZ les pièces avec un fer sec et tiède. DECATISSEZ en lavant préalablement les tissus lavables ou en repassant à la vapeur les tissus non-lavables.

ENCERCLEZ votre plan de coupe.

EPINGLEZ le patron sur le tissu comme indiqué sur le plan de coupe.

- POUR DOUBLE EPAISSEUR: pliez le tissu ENDROIT CONTRE ENDROIT.
- POUR SIMPLE EPAISSEUR: placez le tissu avec l'ENDROIT sur le dessus.
- POUR LES TISSUS PELUCHEUX, A REFLETS OU A MOTIF UNIDIRECTIONNEL, ut ilisez les plans de coupe "avec sens".

### Coupe/Marques

#### APRES AVOIR COUPE:

Avant de retirer le patron, REPORTEZ toutes les marques sur l'ENVERS du tissu. Marquez aux épingles et à la craie ou avec du papier calque de couturière et la roulette à tracer.

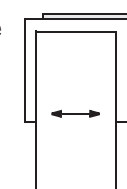
#### Pour marquer rapidement:

- Entaillez le bord du tissu pour marquer les crans, les extrémités des lignes de pliure et des lignes du milieu.
- Epinglez dans les pois.

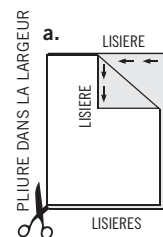


#### REMARQUES SPECIALES POUR LA COUPE

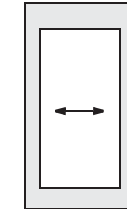
★ Si le plan de coupe montre une pièce dépassant au-delà de la pliure, coupez toutes les pièces à l'exception de celle-ci.



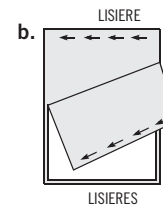
✳ Tracez de petites flèches le long des deux lisières pour indiquer la direction du sens ou du motif. ENDROIT CONTRE ENDROIT, pliez le tissu dans la largeur (sens trame) et coupez le long de la pliure (a).



Ensuite, ouvrez le tissu et, sur simple épaisseur, coupez la pièce qui dépasse sur l'ENDROIT du tissu, dans la position indiquée.



Tournez l'une des épaisseurs de tissu jusqu'à ce que les flèches des deux épaisseurs aillent dans la même direction. Placez les épaisseurs ENDROIT CONTRE ENDROIT (b).



## Plans de Coupe

- patron côté imprimé sur le dessous
- patron côté imprimé sur le dessus

Envers du patron

★ VOYEZ REMARQUES SPECIALES POUR LA COUPE

LA POSITION DES PIÈCES PEUT VARIER LÉGEREMENT SELON VOTRE TAILLE DE PATRON

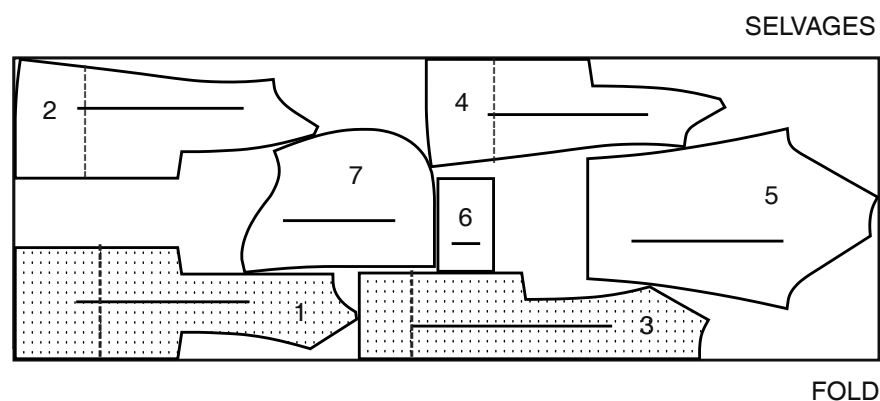
**IMPORTANT:** POUR DÉCOUPER LES PIÈCES DE PATRON. COUPEZ LE LONG DE LA LIGNE DE LA TAILLE AMÉRICAINE CORRESPONDANT À VOTRE TAILLE.

TOUS LES MODELES SONT CRÉÉS POUR DES TRICOTS EXTENSIBLES SEULEMENT **A,B SWEAT-SHIRT**

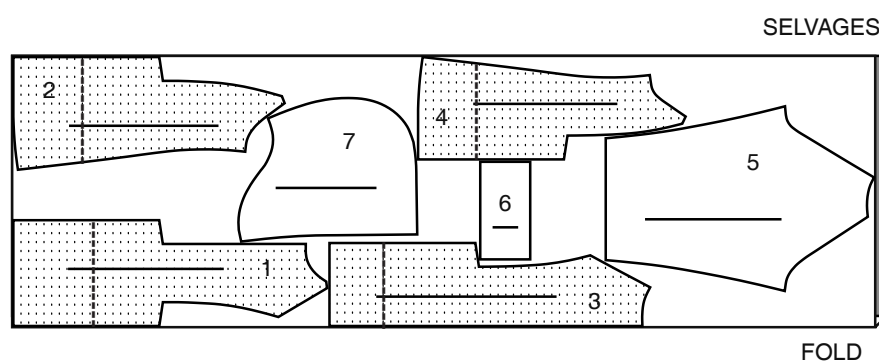
**NOTE :** LA LIGNE DISCONTINUE DANS LES PLANS DE COUPE DU PATRON INDIQUE LA LIGNE DE COUPE POUR LE MODÈLE LE PLUS COURT.

UTILIZES LES PIÈCES 1 2 3 4 5 6 7

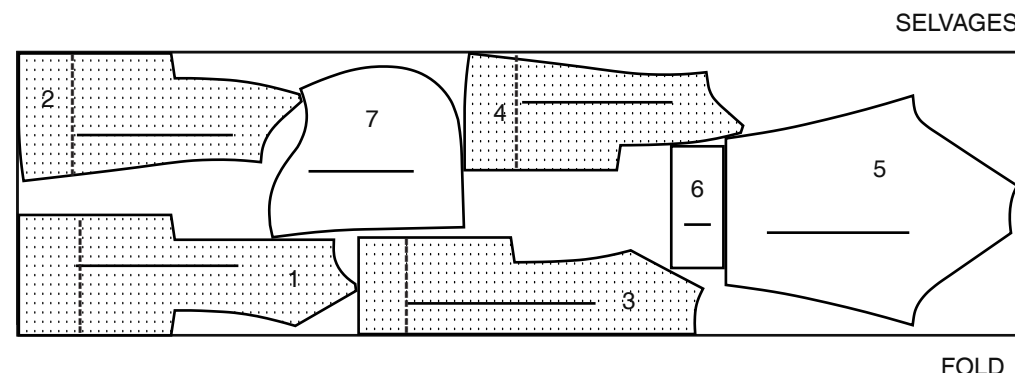
58" 60" (150CM)  
AVEC SENS  
TAILLES 6 8 10



58" 60" (150CM)  
AVEC SENS  
TAILLES 12 14 16



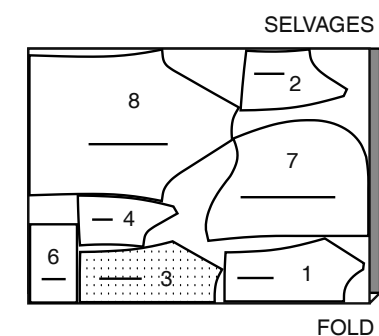
58" 60" (150CM)  
AVEC SENS  
TAILLES 18 20 22 24



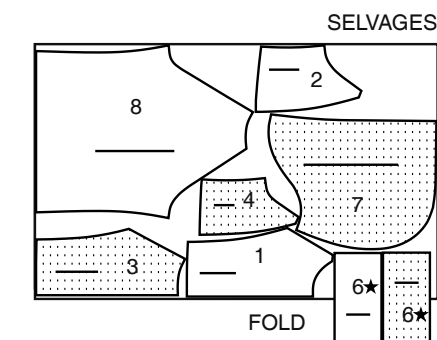
## C SWEAT-SHIRT

UTILIZES LES PIÈCES 1 2 3 4 6 7 8

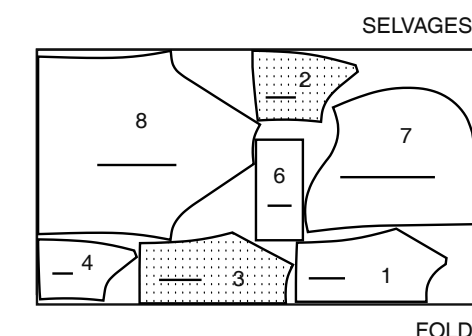
58" 60" (150CM)  
AVEC SENS  
TAILLES 6 8 10



58" 60" (150CM)  
AVEC SENS  
TAILLES 12 14 16



58" 60" (150CM)  
AVEC SENS  
TAILLES 18 20

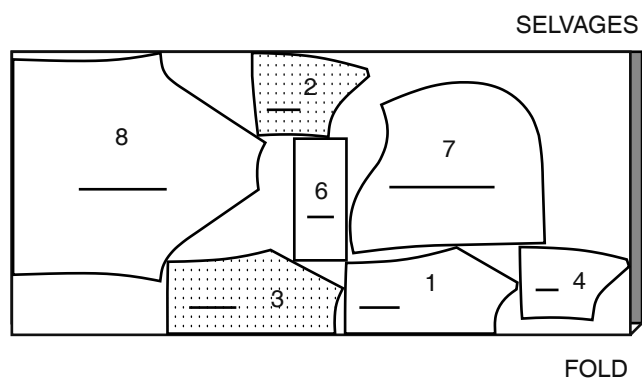


SUITE DU PLAN DE COUPE PAGE 2

# S9384

2 / 4

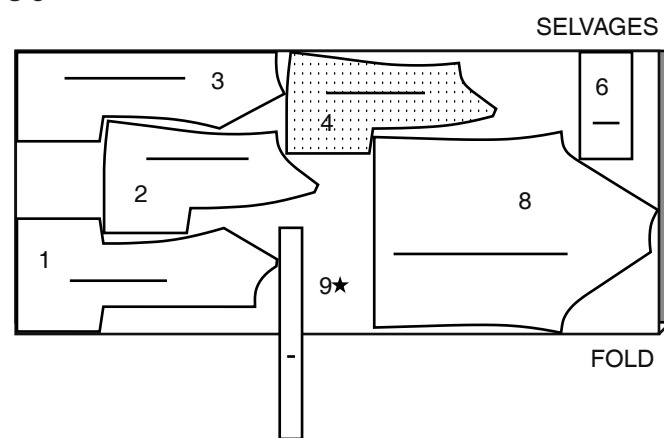
58" 60" (150CM)  
AVEC SENS  
TAILLES 22 24



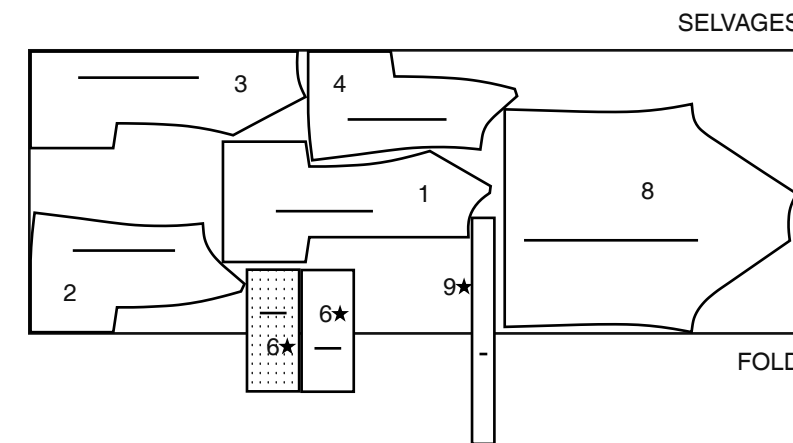
## D SWEAT-SHIRT

UTILIZES LES PIÈCES 1 2 3 4 6 8 9

58" 60" (150CM)  
AVEC SENS  
TAILLES 6 8 10 12 14 16 18



58" 60" (150CM)  
AVEC SENS  
TAILLES 20 22 24



## Instructions de Couture

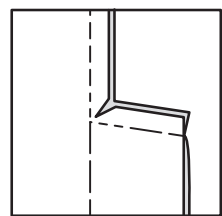
CODE ENDROIT ENVERS ENTOILAGE DOUBLURE

Lisez les **Instructions Générales** à la page 1 avant de commencer.

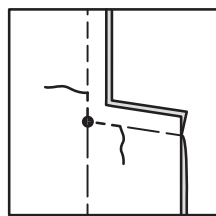
### SIMPLEMENT LES MEILLEURS TECHNIQUES DE COUTURE...

#### POUR LES TRICOTS

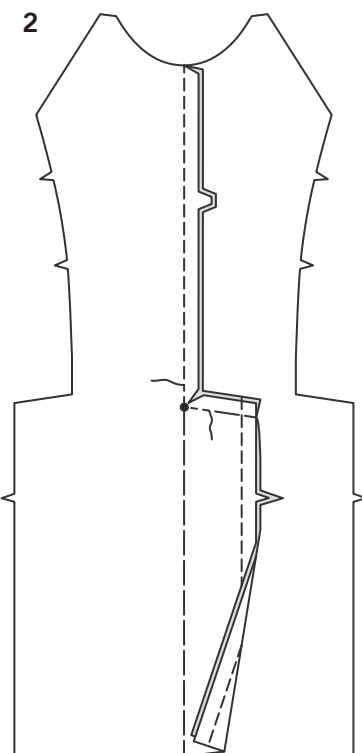
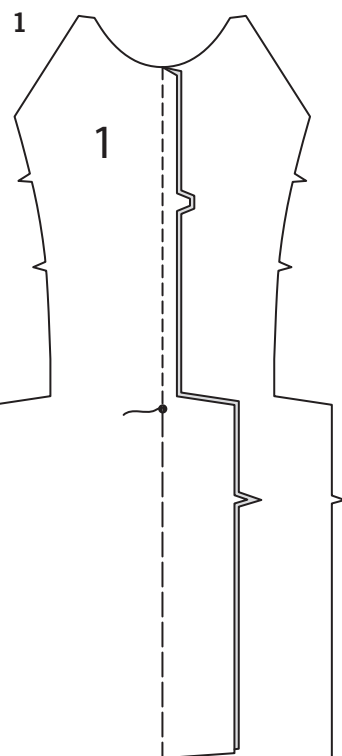
- Utilisez une aiguille à pointe bille ou stretch.
- Les tricots extensibles ont besoin de coutures assez souples pour "tomber" avec le tissu. Vous pouvez les coudre au point droit (en étirant légèrement le tissu au fur et à mesure que vous piquez), au point zigzag étroit ou au point machine extensible, ou à la surjeteuse.
- Quelques tricots ont besoin de très peu de repassage ou même il ne faut pas les presser au fur et à mesure. Utilisez le réglage de température convenable. Pressez légèrement ou utilisez de la vapeur.
- Les bords non finis de l'ourlet et des parementures peuvent rester sans finition, au moins que vous utilisez une surjeteuse.



CRANTER LE(S) COIN(S) INTERIEUR(S)



RENFORCER



### GLOSSAIRE DE COUTURE

Les termes de couture imprimés en *ITALIQUE* sont expliqués ci-dessous :

**CRANTER LE(S) COIN(S) INTERIEUR(S)** – Crantez la valeur de couture en biais jusqu'à la piqûre comme indiqué dans les Instructions de couture. Veillez à ne pas couper sur la piqûre.

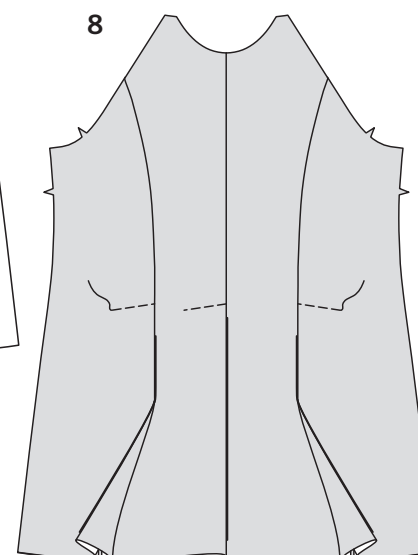
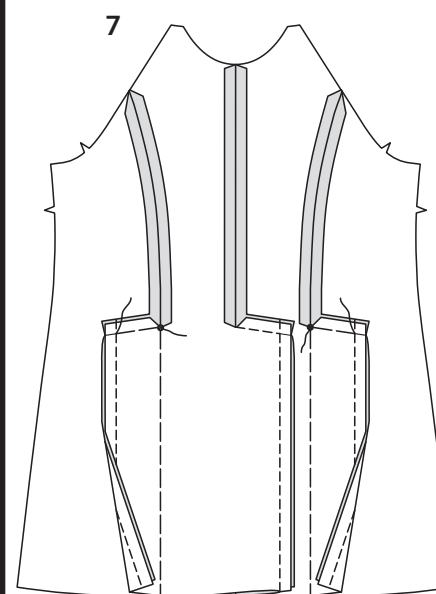
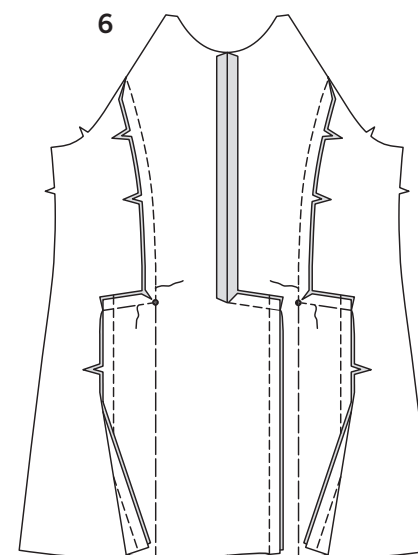
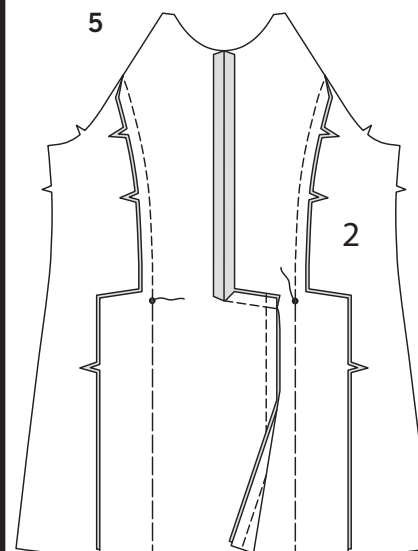
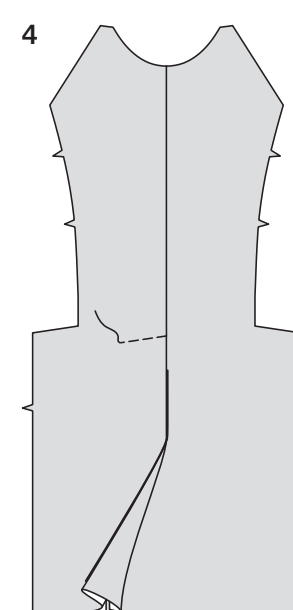
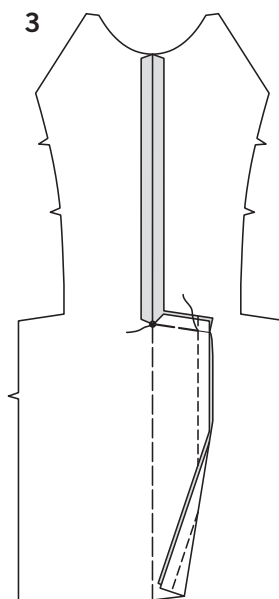
**RENFORCER**- En faisant des petits points, piquez sur la ligne de couture 2.5 cm sur chaque côté du petit pois, en piquant à travers le petit pois.

LES PIÈCES DU PATRON SERONT IDENTIFIÉES PAR DES NUMÉROS LA PREMIÈRE FOIS QU'ELLES SERONT UTILISÉES.

PIQUEZ LES COUTURES ENDROIT CONTRE ENDROIT, SAUF INDIQUÉ DIFFÉREMMENT.

### SWEAT-SHIRT A, B, D

- ENDROIT CONTRE ENDROIT et avec les bords non finis au même niveau, épinglez les pièces du devant (1) ensemble, en faisant coïncider les encoches doubles et les petits pois, en superposant les lignes continues de pli. Pour piquer la couture du milieu devant et pour faire le pli, piquez-la du bord supérieur jusqu'au petit pois, en piquant au point arrière sur le petit pois. Bâtissez le long de la ligne continue au-dessous du petit pois. **ASTUCE** : faites un bâti à la main sur les lignes continues de pli en utilisant une aiguille à pointe bille et des longs points pour éviter les trous d'épingle dans le tissu de tricot.
- Bâtissez à la machine les bords supérieurs du prolongement ensemble. **RENFORCEZ LE COIN INTERIEUR. CRANTEZ LE COIN INTERIEUR** du prolongement devant GAUCHE jusqu'au petit pois. Piquez les longs bords du prolongement ensemble, en faisant coïncider les encoches.



**3.** Ouvrez la couture au fer au-dessus du petit pois, en pressant le pli vers le devant DROIT. Bâtissez le long du bâti précédent sur le bord supérieur du prolongement depuis le pois jusqu'à la ligne de couture à travers toutes les épaisseurs.

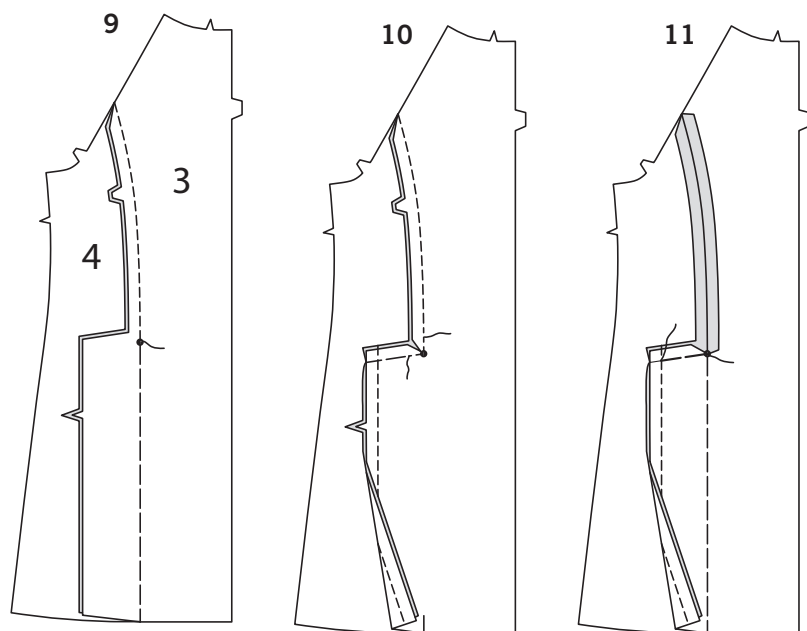
**4.** Sur l'ENDROIT, piquez le long du bâti. Enlevez le bâti.

**5.** Epinglez les pièces du côté devant (2) sur le devant, en faisant coïncider les encoches simples et les petits pois, en superposant les lignes continues de pli. Piquez du bord supérieur jusqu'au petit pois en piquant au point arrière sur le petit pois. Bâtissez le long de la ligne continue au-dessous du petit pois.

**6.** Bâtissez à la machine les bords supérieurs du prolongement ensemble. **RENFORCEZ LES COINS INTERIEURS. CRANTEZ LES COINS INTERIEURS** des prolongements du devant jusqu'au petit pois. Piquez les longs bords du prolongement ensemble, en faisant coïncider les encoches.

**7.** Ouvrez la couture au fer au-dessus du petit pois, en pressant les plis à l'opposé du milieu. Bâtissez le long du bâti précédent sur le bord supérieur du prolongement depuis le pois jusqu'à la ligne de couture à travers toutes les épaisseurs.

**8.** Sur l'ENDROIT, piquez le long du bâti.



**9.** Epinglez le dos (3) sur le côté dos (4), en faisant coïncider les encoches doubles et les petits pois, en superposant les lignes continues de pli.  
Piquez du bord supérieur jusqu'au petit pois, en piquant au point arrière sur le petit pois.  
Bâissez le long de la ligne continue au-dessous du petit pois.

**10.** Bâissez à la machine les bords supérieurs du prolongement ensemble.  
**RENFORCEZ LES COINS INTERIEURS.**  
**CRANTEZ LES COINS INTERIEURS** des prolongements du dos jusqu'au petit pois.  
Piquez les longs bords du prolongement ensemble, en faisant coïncider les encoches.

**11.** Ouvrez la couture au fer au-dessus du petit pois, en pressant le pli à l'opposé du milieu.  
Bâissez le long du bâti précédent sur le bord supérieur du prolongement depuis le pois jusqu'à la ligne de couture.

**12.** Sur l'ENDROIT, piquez le long du bâti.

**13.** Piquez les pièces du dos ensemble sur la couture du milieu dos. Piquez le dos et le devant sur les coutures latérales.

**14. POUR C-** froncez le bord inférieur de la manche (8). Piquez la couture de dessous de bras des pièces de la manche (5 ou 8).

**15.** Piquez les extrémités de la bande de manche (6).  
Pliez la bande en deux, dans le sens de la longueur, ENVERS CONTRE ENVERS ; pressez.  
Epinglez.

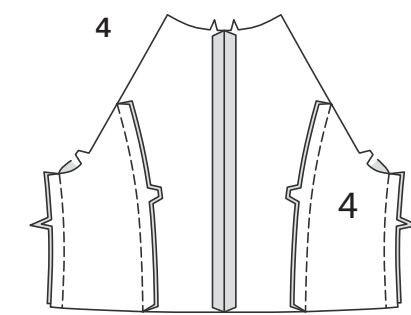
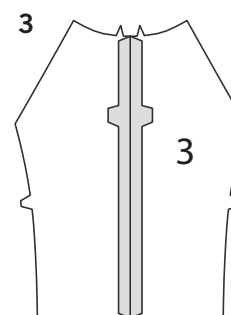
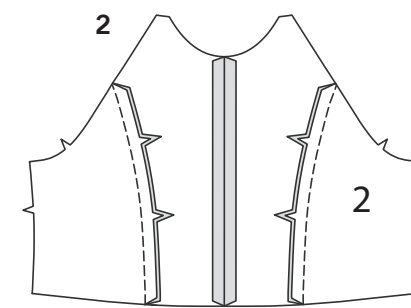
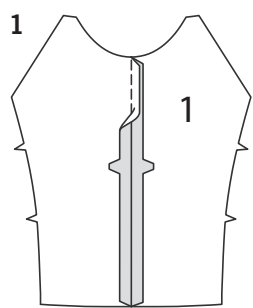
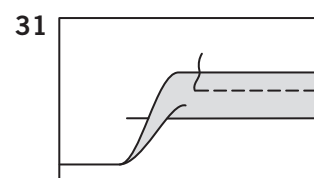
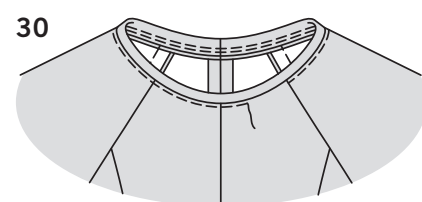
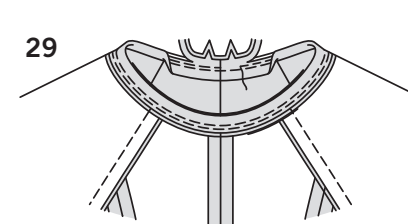
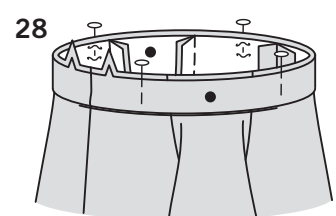
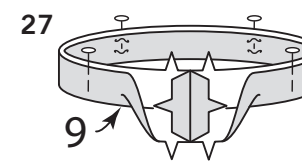
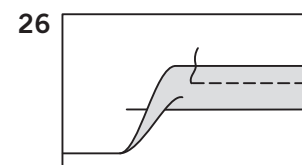
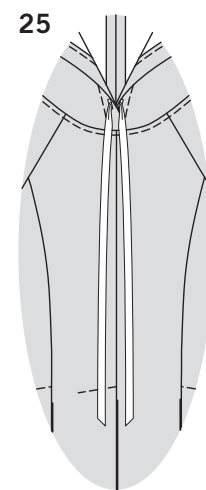
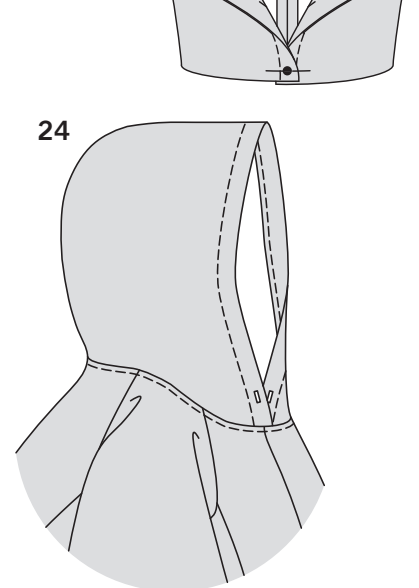
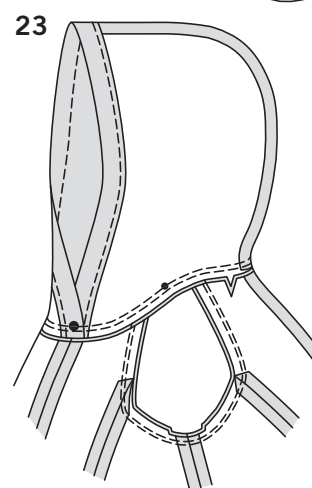
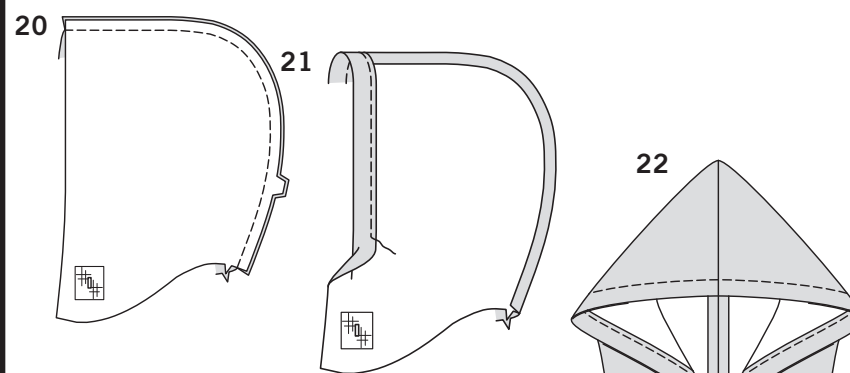
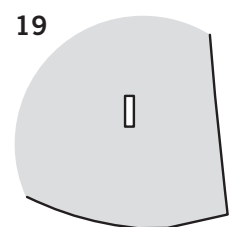
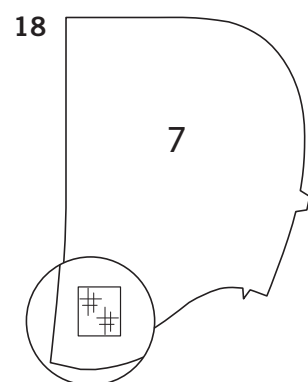
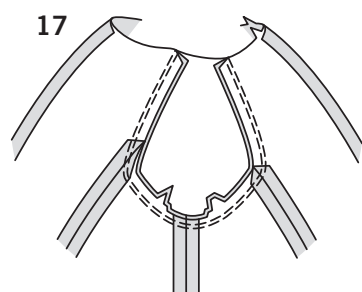
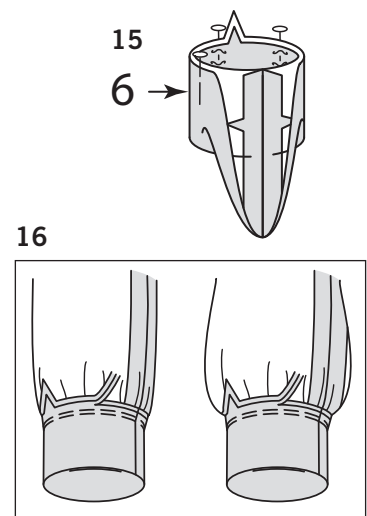
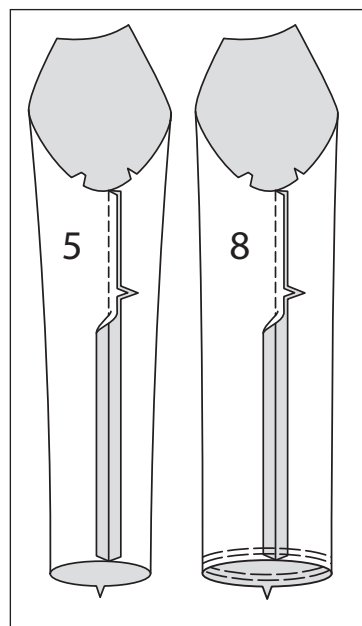
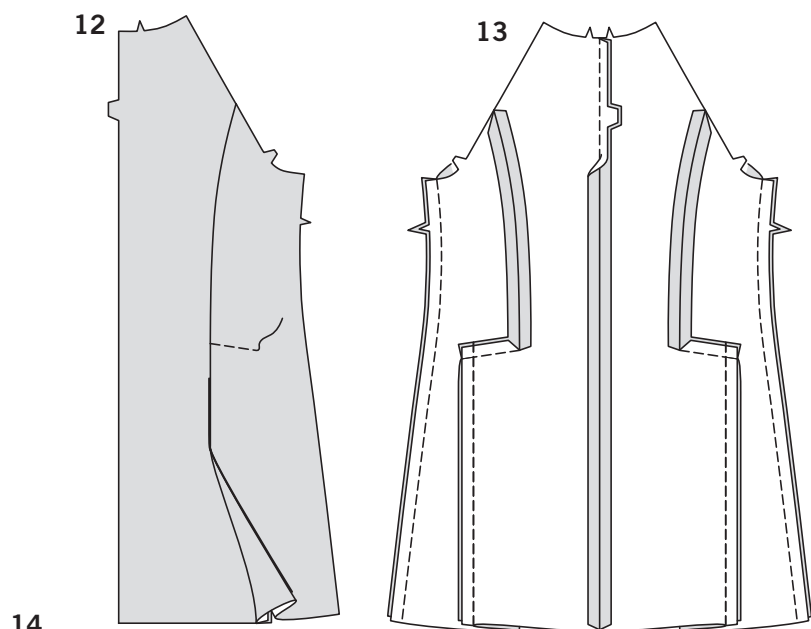
**16.** Sur l'ENDROIT, épinglez la bande sur le bord inférieur de la manche, en faisant coïncider les coutures et ayant les bords non finis au même niveau.  
Piquez. Tirez sur le faufil pour ajuster.  
Puis, piquez à 6 mm à l'opposé de la première piqûre dans la valeur de couture.  
Egalisez la couture près de la seconde piqûre. Enlevez le faufil.  
Pressez la couture vers la manche, en pressant la bande vers l'extérieur.

**17.** ENDROIT CONTRE ENDROIT, épinglez la manche sur les bords de l'emmanchure du devant et dos, en faisant coïncider les encoches. Piquez.  
Puis, piquez à 3 mm de la première piqûre.  
Egalisez la couture au-dessous des encoches près de la piqûre.  
Pressez la couture vers la manche.

**CONTINUEZ COMME SUIT POUR A, B**

**18.** Pour renforcer les pièces de la capuche (7) pour les boutons, coupez deux petits coupons d'entoilage thermocollant assez grands pour recouvrir la boutonnière.  
Faites adhérer sur l'ENVERS de la capuche par-dessus les marques de la boutonnière, en suivant la notice d'utilisation.  
**ASTUCE :** au lieu de l'entoilage thermocollant, vous pouvez utiliser un petit coupon de tissu tissé. Bâissez en place le long des bords extérieurs. Lorsque vous avez terminé, égalisez près de la piqûre.

**19.** Faites les boutons sur les marques de la capuche.



**20.** Piquez la couture du milieu dos des pièces de la capuche.  
Si vous préférez, piquez de nouveau à 6 mm de la première piqûre ; coupez près de la couture et pressez vers un côté.

**21.** Pliez le bord du devant de la capuche vers l'INTERIEUR le long de la ligne de pliure. Piquez à 6 mm du bord non fini.

**22.** Superposez la capuche devant DROIT sur le devant GAUCHE sur les milieux devant, en faisant coïncider les grands pois. Bâissez les bords du devant ensemble.

**23.** Epinglez la capuche sur le bord de l'encolure, en plaçant le grand pois sur les milieux devant, les petits pois et les milieux dos. Piquez. (Les petits pois sont sur le bord supérieur de la manche, par sur la couture).  
Piquez de nouveau à 6 mm de la première rangée de piqûre dans la valeur de couture. Pressez la capuche vers l'extérieur, en pressant la couture vers le vêtement.

**24.** Sur l'ENDROIT, piquez au point droit ou au point zigzag le bord de l'encolure à 6 mm de la couture.  
Egalisez la valeur de couture près de la piqûre.

**25.** Insérez le galon croisé dans les boutons de la coulisse de capuche, les extrémités étendues également sur le devant.  
Egalisez les extrémités en biais.

**26.** Relevez l'ourlet au fer sur le bord inférieur du sweat-shirt.  
Piquez au point droit ou au point zigzag à 6 mm à l'opposé du bord non fini.

**CONTINUEZ COMME SUIT POUR LE MODELE D**

**27.** Piquez la couture du milieu dos de la bande d'encolure (9).  
Pliez la bande en deux, dans le sens de la longueur, ENVERS CONTRE ENVERS ; pressez.  
Epinglez.

**28.** Sur l'ENDROIT, épinglez la bande sur le bord de l'encolure, en faisant coïncider les petits pois et les milieux, ayant les bords non finis au même niveau.

**29.** Piquez, en étirant la bande pour ajuster.  
Piquez de nouveau à 6 mm à l'opposé de la première piqûre dans la valeur de couture.  
Egalisez la couture près de la seconde piqûre.  
Pressez la couture vers le vêtement, en pressant la bande vers l'extérieur.

**30.** Sur l'ENDROIT, piquez au point droit ou au point zigzag sur le vêtement près de la couture d'encolure.

**31.** Relevez l'ourlet au fer sur le bord inférieur du sweat-shirt.  
Piquez au point droit ou au point zigzag à 6 mm à l'opposé du bord non fini.

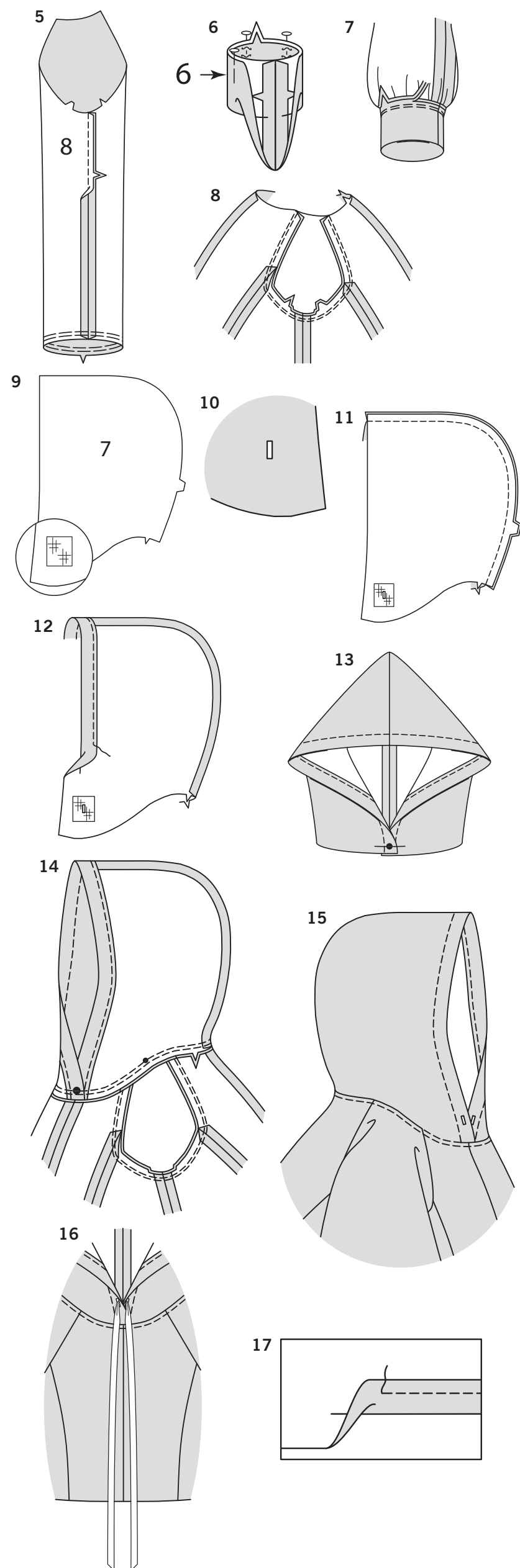
**SWEAT-SHIRT C**

**1.** Piquez la couture du milieu devant des pièces du devant (1).

**2.** Epinglez les pièces du côté devant (2) sur le devant, en faisant coïncider les encoches simples.  
Piquez.  
Pressez la couture vers le milieu, en crantant les courbes si nécessaire.

**3.** Piquez la couture du milieu dos des pièces du dos (3).

**4.** Epinglez les pièces du côté dos (4) sur le dos, en faisant coïncider les encoches doubles.  
Piquez.  
Pressez les coutures vers les milieux.  
Piquez le dos et le devant sur les coutures latérales.



5. Froncez le bord inférieur de la manche (8). Piquez la couture de dessous de bras des pièces de la manche.
6. Piquez les extrémités de la bande de manche (6).  
Pliez la bande en deux, dans le sens de la longueur, **ENVERS CONTRE ENVERS** ; pressez. Epinglez.
7. Sur l'**ENDROIT**, épinglez la bande sur le bord inférieur de la manche, en faisant coïncider les coutures et ayant les bords non finis au même niveau.  
Piquez, tirez sur le fauil pour ajuster.  
Puis, piquez à 6 mm à l'opposé de la première piqûre dans la valeur de couture.  
Egalisez la couture près de la seconde piqûre. Enlevez les points de fronce.  
Pressez la couture vers le vêtement, en pressant la bande vers l'extérieur.
8. **ENDROIT CONTRE ENDROIT**, épinglez la manche sur les bords de l'emmanchure du devant et dos, en faisant coïncider les encoches. Piquez.  
Puis, piquez à 3 mm de la première piqûre.  
Egalisez la couture au-dessous des encoches près de la piqûre.  
Pressez la couture vers la manche.
9. Pour renforcer les pièces de la capuche (7) pour les boutonnières, coupez deux petits coupons d'entoilage thermocollant assez grands pour recouvrir la boutonnière.  
Faites adhérer sur l'**ENVERS** de la capuche par-dessus les marques de la boutonnière, en suivant la notice d'utilisation.  
**ASTUCE** : au lieu de l'entoilage thermocollant, vous pouvez utiliser un petit coupon de tissu tissé. Bâissez en place le long des bords extérieurs. Lorsque vous avez terminé, égalisez près de la piqûre.
10. Faites les boutonnières sur les marques de la capuche.
11. Piquez la couture du milieu dos de la capuche.
12. Pliez le bord devant de la capuche vers l'**INTERIEUR** sur la ligne de pliure.  
Piquez à 6 mm du bord non fini.
13. Superposez la capuche devant **DROIT** sur le devant **GAUCHE** sur les milieux devant, en faisant coïncider les grands pois. Bâissez les bords du devant ensemble.
14. Epinglez la capuche sur le bord de l'encolure, en plaçant les grands pois sur les milieux devant, en faisant coïncider les petits pois et les milieux dos. Piquez.  
Puis piquez à 6 mm de la première rangée dans la valeur de couture.  
Pressez la capuche vers l'extérieur, en pressant la couture vers le vêtement.
15. Sur l'**ENDROIT**, piquez au point droit ou au point zigzag sur le bord de l'encolure à 6 mm de la couture.  
Egalisez la valeur de couture près de la piqûre.
16. Enfilez le galon croisé dans les boutonnières de la coulisse, les extrémités étendues également sur le devant.  
Coupez les extrémités en biais.
17. Relevez l'ourlet au fer sur le bord inférieur du sweat-shirt.  
Piquez au point droit ou au point zigzag à 6 mm à l'opposé du bord non fini.