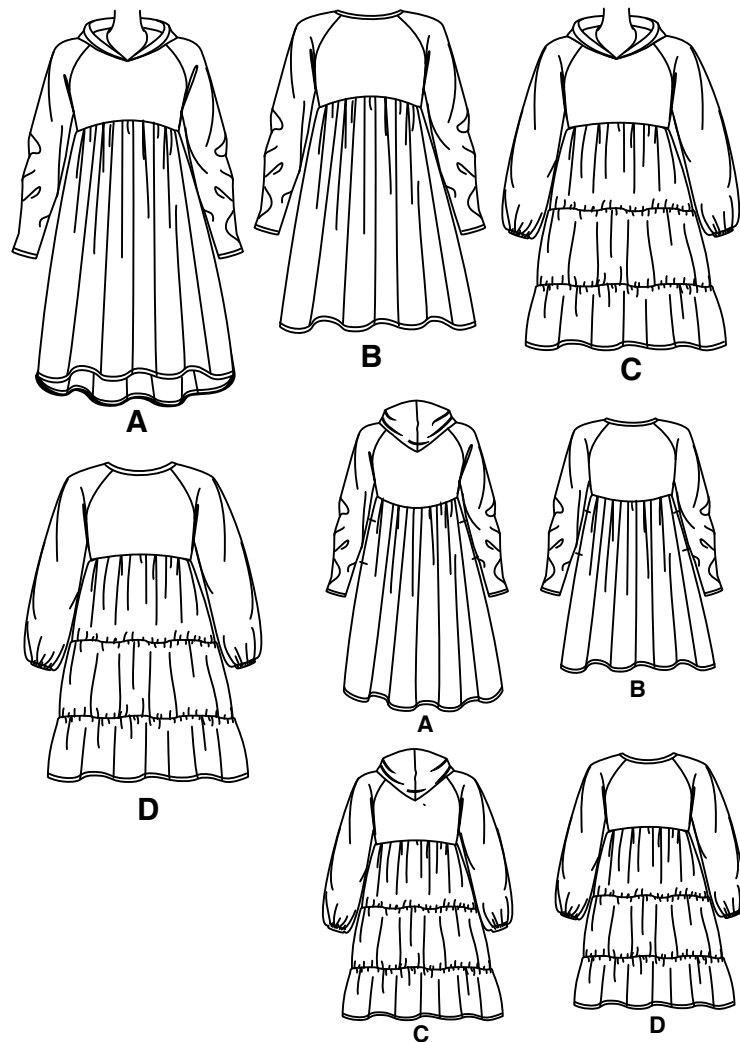
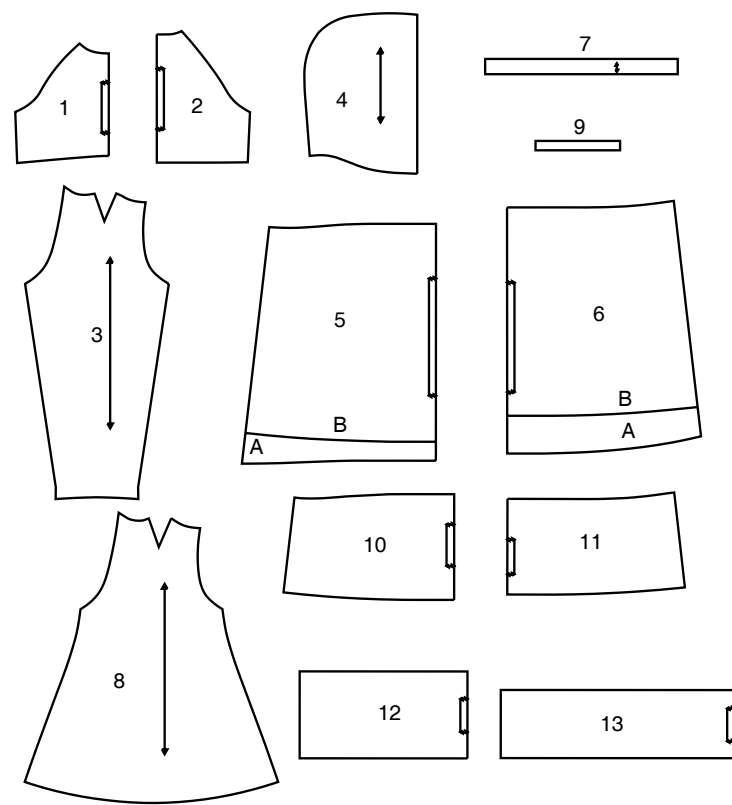


Merci d'avoir acheté ce patron de Simplicity. Nous avons déployé tous nos efforts pour vous offrir un produit de haute qualité.



13 PIÈCES DE PATRON



- 1 CORSAGE DEVANT - A,B,C,D
- 2 CORSAGE DOS - A,B,C,D
- 3 MANCHE - A,B
- 4 CAPUCHE - A,C
- 5 JUPE DEVANT - A,B
- 6 JUPE DOS - A,B
- 7 BANDE D'ENCOLURE - B,D
- 8 MANCHE - C,D
- 9 GUIDE POUR ELASTIQUE - C,D
- 10 JUPE DEVANT - C,D
- 11 JUPE DOS - C,D
- 12 VOLANT SUPERIEUR - C,D
- 13 VOLANT INFÉRIEUR - C,D

SELVAGE (S)= LISIÈRE (S)
 FOLD= PLIURE
 SEL. (S)= LIS.
 SINGLE THICKNESS= SIMPLE ÉPAISSEUR

Instructions Générales

Le Patron

SYMBÔLES

- ↔ LIGNE DE SENS - Placez la sur le droit fil du tissu parallèlement à la lisière.
- ⇓ PLACE LA LIGNE CONTINUE sur la pliure du tissu.
- MILIEU DEVANT/DOS du vêtement.
- ∇ CRANS
- POIS
- LIGNE DE COUPE
- LIGNE POUR ALLONGER OU RACCOURCIR

VALEUR DE COUTURE: Sauf indication contraire, elle est de 5/8" (1.5cm) mais elle n'est pas imprimée sur les PATRONS MULTI-TAILLES. MARQUEZ VOTRE TAILLE AVEC UN STYLO à pointe feutre.

Pour les symboles et l'utilisation des PATRONS MULTI-TAILLES, voyez les tableaux figurant sur le patron.

Le Patron

Faites les rectifications avant de placer le patron sur le tissu.

POUR ALLONGER: Coupez le patron entre les lignes pour allonger ou raccourcir. Ecartez le patron uniformément à la distance voulue, rajoutez du papier et maintenez avec du ruban adhésif.

POUR RACCOURCIR: Aux lignes pour allonger ou raccourcir, faites un pli régulier pour résorber l'excédent de longueur. Maintenez en place avec du ruban adhésif.

Lorsque les lignes pour allonger ou raccourcir ne sont pas indiquées, faites les rectifications nécessaires au bord inférieur du patron.

Coupe/Marques

AVANT DE COUPER:

REPASSEZ les pièces avec un fer sec et tiède. DECATISSEZ en avant préalablement les tissus lavables ou en repassant à la vapeur les tissus non-lavables.

ENCERCLEZ votre plan de coupe.

EPINGLEZ le patron sur le tissu comme indiqué sur le plan de coupe.

APRES AVOIR COUPE:

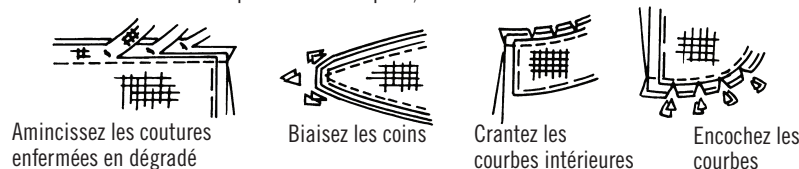
Avant de retirer le patron, REPORTEZ toutes les marques sur l'ENVERS du tissu. Marquez aux épingles et à la craie ou avec du papier calque de couturière et la roulette à tracer.

Pour marquer rapidement:

- Entaillez le bord du tissu pour marquer les crans, les extrémités des lignes de pliure et des lignes du milieu.
- Epinglez dans les pois.

Couture

- Cousez le vêtement en suivant les **Instructions de Couture**.
- EPINGLEZ les coutures ou bâtissez-les à la machine en faisant correspondre les crans.
- PIQUEZ des coutures de 5/8" (1.5cm) sauf indication contraire.
- OUVREZ les coutures au fer, sauf indication contraire, en crantant si nécessaire pour que les coutures se reposent bien à plat.
- AMINCISSEZ les coutures pour réduire l'ampleur, comme illustré ci-dessous:



REMARQUES SPECIALES POUR LA COUPE

★ Si le plan de coupe montre une pièce dépassant au-delà de la pliure, coupez toutes les pièces à l'exception de celle-ci.

Tracez de petites flèches le long des deux lisières pour indiquer la direction du sens ou du motif. ENDROIT CONTRE ENDROIT, pliez le tissu dans la largeur (sens trame) et coupez le long de la pliure (a).

Ensuite, ouvrez le tissu et, sur simple épaisseur, coupez la pièce qui dépasse sur l'ENDROIT du tissu, dans la position indiquée.

Tournez l'une des épaisseurs de tissu jusqu'à ce que les flèches des deux épaisseurs aillent dans la même direction. Placez les épaisseurs ENDROIT CONTRE ENDROIT (b).

TOUTES LES PIÈCES DE PATRON COMPRENNENT LES VALEURS DE COUTURE ET D'OURLET.

Plans de Coupe

patron côté imprimé sur le dessous

patron côté imprimé sur le dessus

Envers du patron

VOYEZ REMARQUES SPECIALES POUR LA COUPE

LA POSITION DES PIÈCES PEUT VARIER LÉGEREMENT SELON VOTRE TAILLE DE PATRON

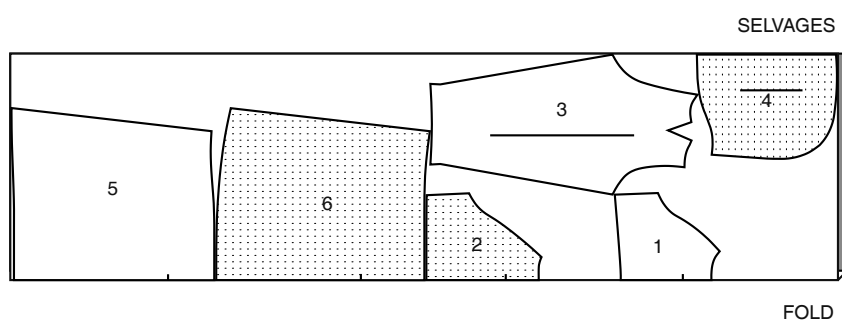
IMPORTANT: POUR DÉCOUPER LES PIÈCES DE PATRON. COUPEZ LE LONG DE LA LIGNE DE LA TAILLE AMÉRICAINA CORRESPONDANT À VOTRE TAILLE.

TOUTS LES MODELES SONT CRÉÉS POUR DES TRICOTS EXTENSIBLES SEULEMENT

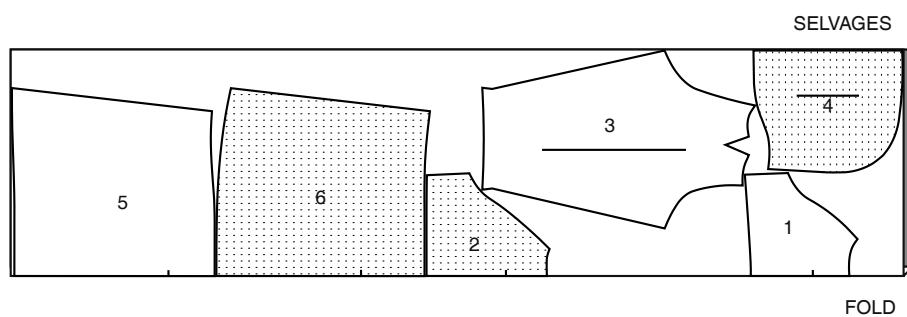
A ROBE

UTILISEZ LES PIÈCES 1 2 3 4 5 6

58" 60" (150CM)
 AVEC SENS
 TAILLES TP P M



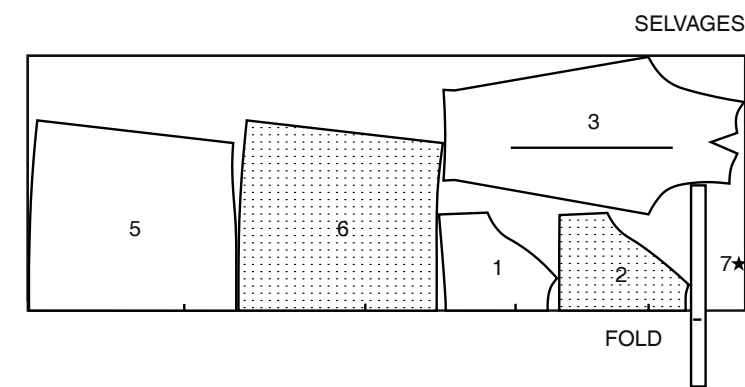
58" 60" (150CM)
 AVEC SENS
 TAILLES G TG



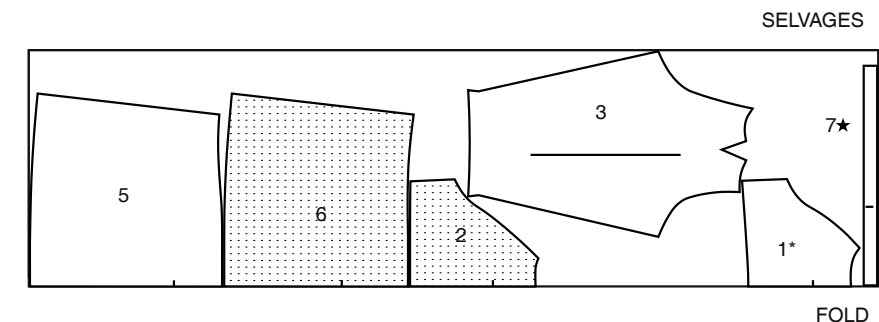
B ROBE

UTILISEZ LES PIÈCES 1 2 3 5 6 7

58" 60" (150CM)
 AVEC SENS
 TAILLES TP P M



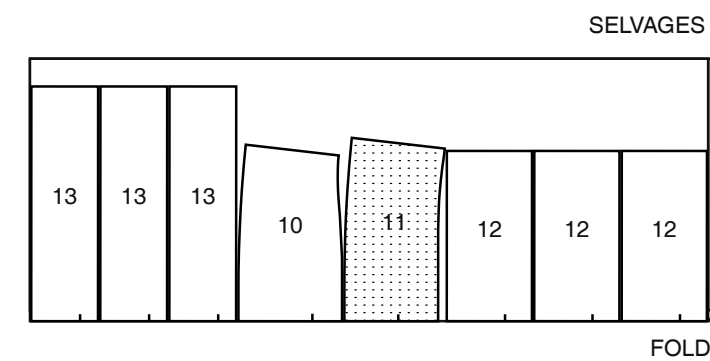
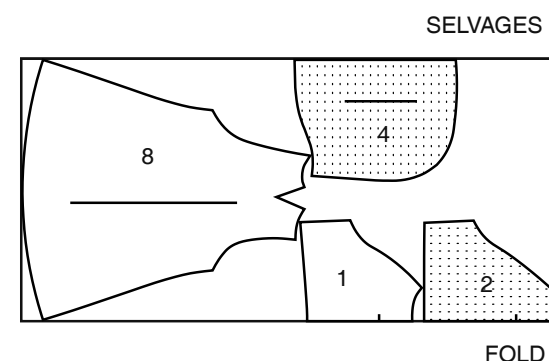
58" 60" (150CM)
 AVEC SENS
 TAILLES G TG
 COUPEZ UNE PIÈCE 7



C ROBE

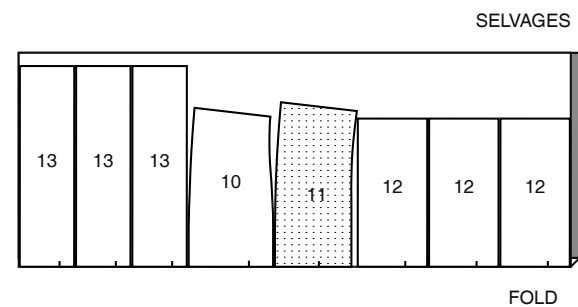
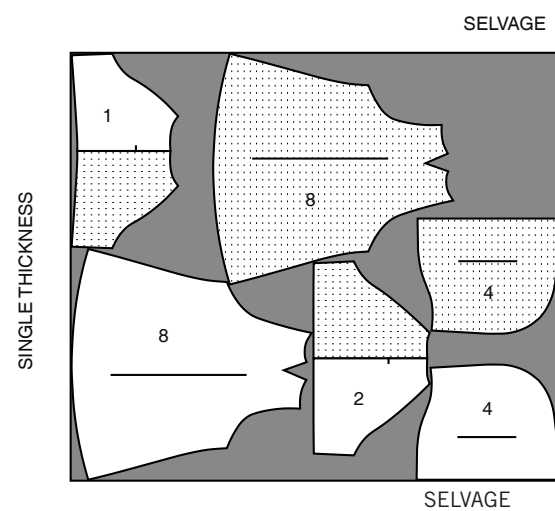
UTILISEZ LES PIÈCES 1 2 4 8 10 11 12 13

58" 60" (150CM)
 AVEC SENS
 TAILLES TP P M



SUITE DU PLAN DE COUPE PAGE 2

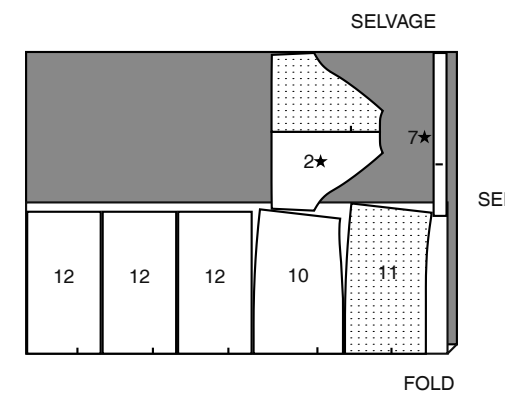
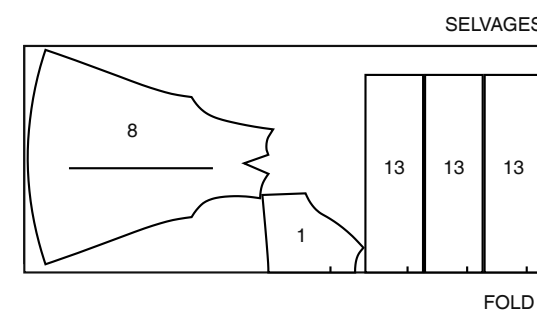
58" 60" (150CM)
AVEC SENS
TAILLES G TG



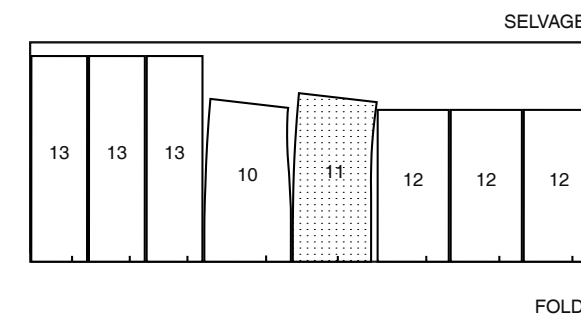
D ROBE

UTILISEZ LES PIÈCES 1 2 7 8 10 11 12 13

58" 60" (150CM)
AVEC SENS
TAILLES TP P



58" 60" (150CM)
AVEC SENS
TAILLES M G TG



Instructions de Couture

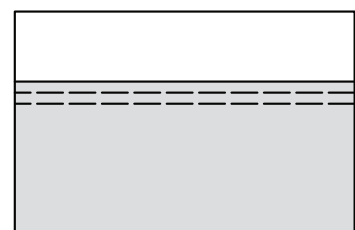
CODE	ENDROIT	ENVERS	ENTOILAGE	DOUBLURE
------	---------	--------	-----------	----------

Lisez les **Instructions Générales** à la page 1 avant de commencer.

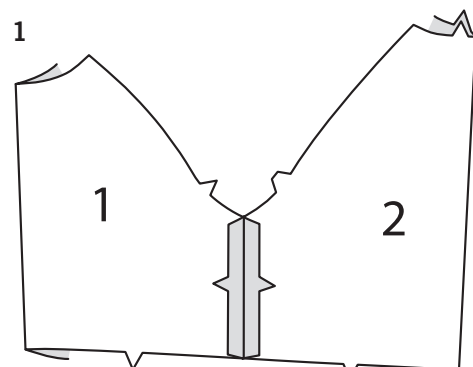
SIMPLEMENT LES MEILLEURS TECHNIQUES DE COUTURE...

POUR DES TRICOTS

- Utilisez une aiguille à point bille ou stretch.
- Les tricots extensibles ont besoin de coutures assez souples pour "tomber" avec le tissu. Vous pouvez les coudre au point droit (en étirant légèrement le tissu au fur et à mesure que vous piquez), au point zigzag étroit ou au point machine extensible, ou à la surjeteuse.
- Quelques tricots ont besoin de très peu de repassage ou même il ne faut pas les presser au fur et à mesure. Utilisez le réglage de température convenable. Pressez légèrement ou utilisez de la vapeur.
- Les bords non finis de l'ourlet et des parementures peuvent rester sans finition, au moins que vous utilisez une surjeteuse.



FRONCER



POUR LA SURJETEUSE

- Une surjeteuse peut s'utiliser toute seule ou comme le complément de votre machine à coudre conventionnelle.
- Les surjeteuses coupent et finissent les bords à mesure qu'elles effectuent la couture, tout dans une seule opération. Cependant, il est TRES important de vérifier l'ajustage avant de faire les coutures.
- En utilisant du fil en couleur assortie, bâtissez les coutures et essayez le vêtement. S'il n'est pas nécessaire ajuster, surjeter les coutures le long du bâti.
- La surjeteuse à trois fils est idéale pour les coutures plus importantes comme celles d'épaule, latérales, de dessous de bras et de manche.
- A cause de la tension exercée sur les coutures, comme celles d'entrejambe et des emmanchures, le point de surjeteuse à 4 fils est le meilleur...OU, utilisez un point de surjeteuse à 3 fils, et piquez le long de la couture à la machine conventionnelle pour renforcer.
- Le point de surjeteuse à 2 ou 3 fils est une finition parfaite pour les bords des parementures, des ourlets et des valeurs de couture.

GLOSSAIRE DE COUTURE

Les termes de couture imprimés en **ITALIQUE** sont expliqués ci-dessous :

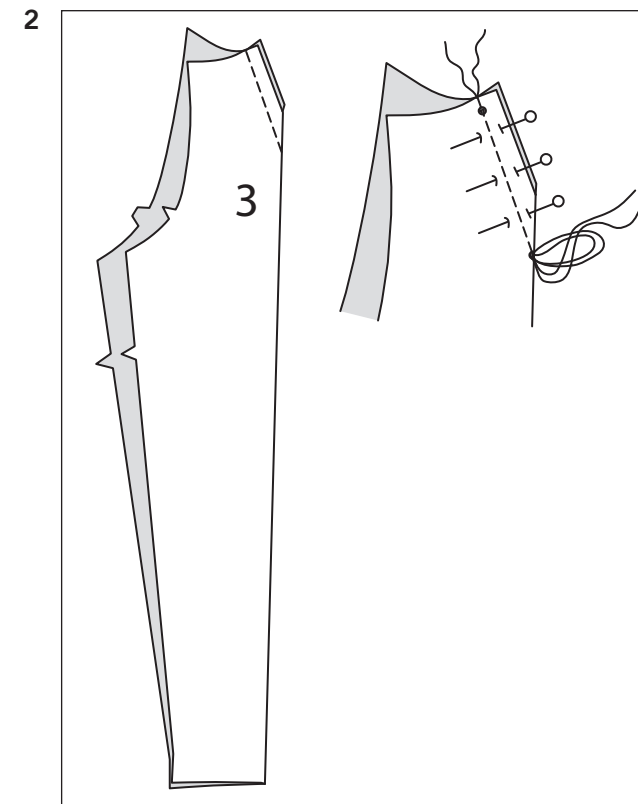
- **FRONCER** – Relâchez légèrement la tension de l'aiguille. Sur l'ENDROIT, piquez à 1.5 cm du bord coupé à grands points. Piquez de nouveau à 6 mm de la première piqûre sur la valeur de couture.

LES PIÈCES DU PATRON SERONT IDENTIFIÉES PAR DES NUMÉROS LA PREMIÈRE FOIS QU'ELLES SERONT UTILISÉES.

PIQUEZ LES COUTURES ENDROIT CONTRE ENDROIT, SAUF INDIQUÉ DIFFÉREMMENT.

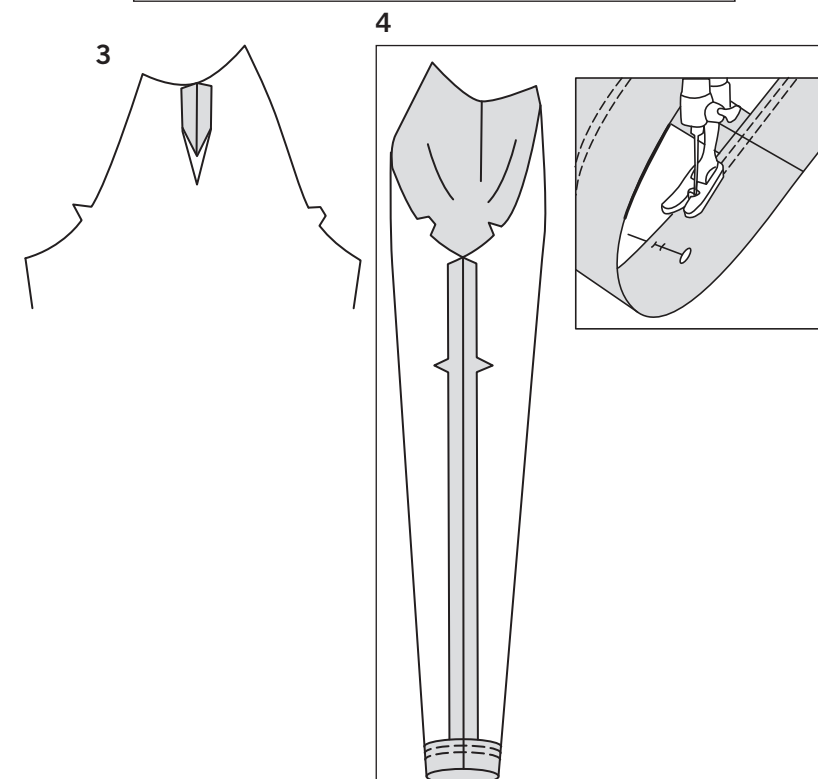
ROBE A, B, C, D

1. Piquez le corsage devant (1) et le corsage dos (2) sur les coutures latérales.



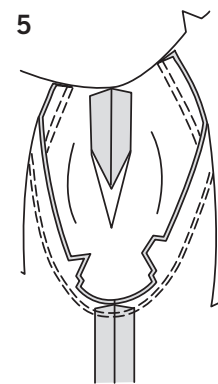
MANCHE A, B

2. Pour piquer la couture de la pince de la manche (3), ayant ENDROIT CONTRE ENDROIT, superposez les lignes pointillées en faisant coïncider soigneusement les petits pois. Sur l'ENVERS, placez les épingles PERPENDICULAIRES aux lignes pointillées. Piquez la couture de la pince du bord extérieur jusqu'à la pointe. **ASTUCE**- pour empêcher la formation d'une "bulle" à la pointe, faites les derniers points exactement sur la pliure et laissez les bouts du fil assez longs pour les nouer. NE piquez PAS au point arrière à la pointe.



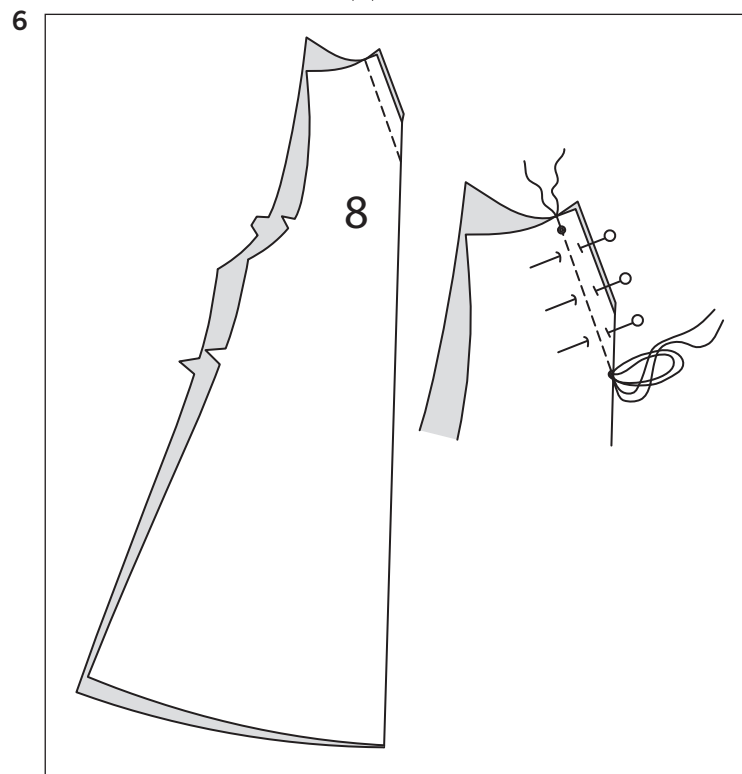
3. Pressez la couture de la pince à plat le long de la piqûre pour "intégrer" les points, puis pressez la pince ouverte.

4. Piquez la couture de dessous de bras de la manche. Relevez l'ourlet au fer sur le bord inférieur de la manche. Piquez au point droit OU au point zigzag à 6 mm du bord non fini et à 6 mm au-dessous de la première piqûre. Il est plus facile de piquer un ourlet en cercle si vous maintenez l'ENDROIT de la manche vers la machine, avec l'ENVERS vers vous et l'aiguille DANS le cercle, comme illustré.

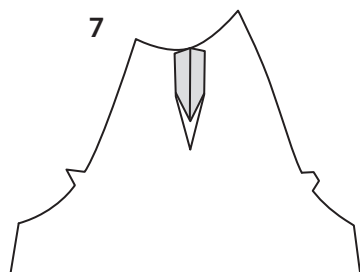


5. ENDROIT CONTRE ENDROIT, épinglez la manche sur les bords de l'emmanchure du devant et dos, en faisant coïncider les encoches. Piquez, puis piquez à 3 mm de la première piqûre. Egalisez la couture au-dessous des encoches près de la piqûre. Pressez la couture vers la manche.

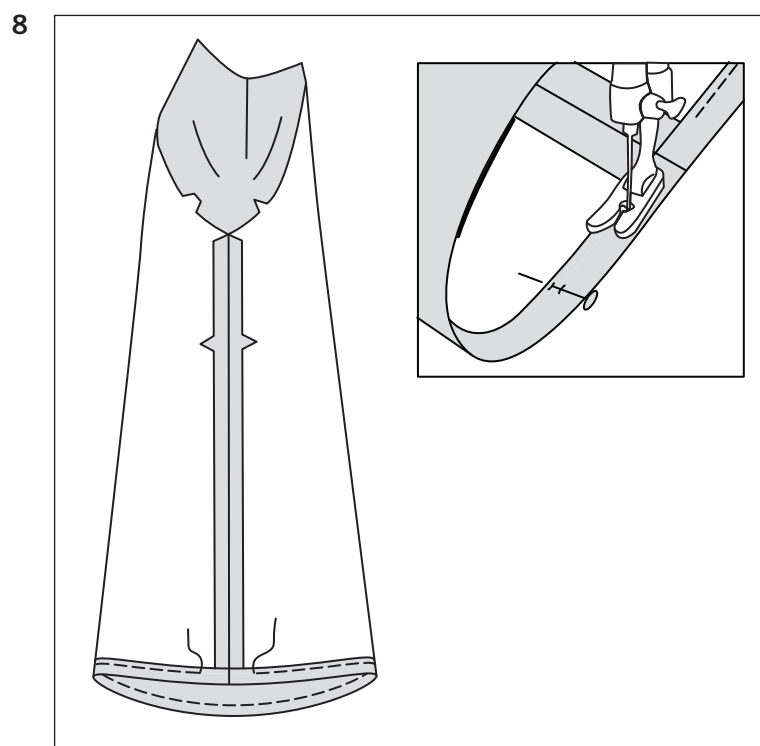
MANCHE C, D



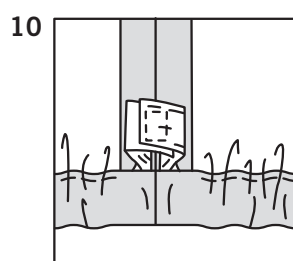
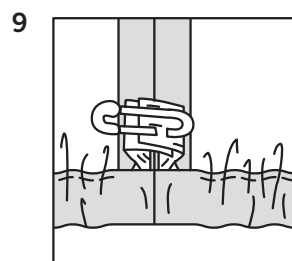
6. Pour piquer la couture de la pince de la manche (8), ayant ENDROIT CONTRE ENDROIT, superposez les lignes pointillées en faisant coïncider soigneusement les petits pois. Sur l'ENVERS, placez les épingles PERPENDICULAIRES aux lignes pointillées. Piquez la couture de la pince du bord extérieur jusqu'à la pointe. **ASTUCE-** pour empêcher la formation d'une "bulle" à la pointe, faites les derniers points exactement sur la pliure et laissez les bouts du fil assez longs pour les nouer. NE piquez PAS au point arrière à la pointe.



7. Pressez la couture de la pince à plat le long de la piqûre pour "intégrer" les points, puis pressez la pince ouverte.

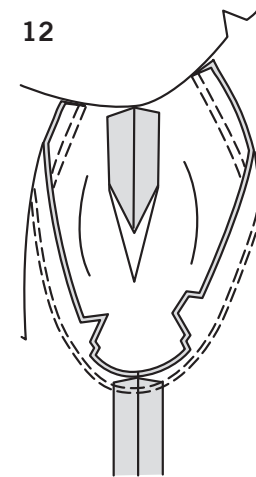
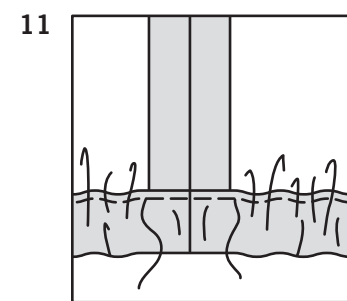


8. Piquez la couture de dessous de bras de la manche. Rentrer au fer 2 mm sur le bord inférieur, en formant une coulisse. Piquez à 6 mm du bord non fini, en laissant une ouverture pour insérer l'élastique. Il est plus facile de piquer un ourlet en cercle si vous maintenez l'ENDROIT de la manche vers la machine, avec l'ENVERS vers vous et l'aiguille DANS le cercle, comme illustré.



9. Coupez deux morceaux d'élastique de la longueur du guide pour élastique (9). Enfillez l'élastique dans la coulisse. Superposez les extrémités et fixez-les avec une épingle de sûreté. Essayez la manche et ajustez.

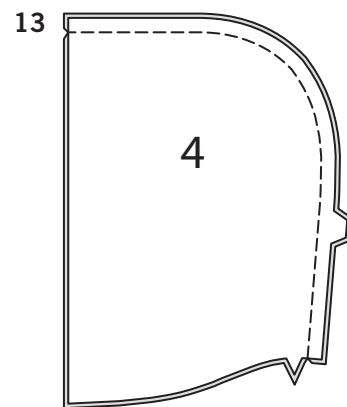
10. Piquez solidement les extrémités de l'élastique ensemble.



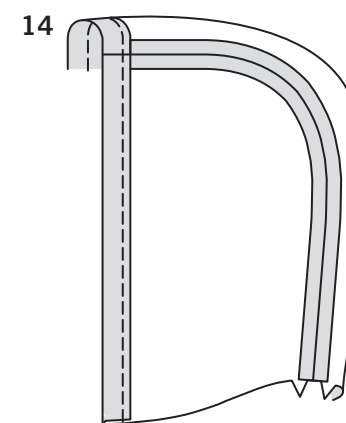
11. Piquez en fermant l'ouverture. **ASTUCE-** pour vous assurer que l'élastique ne soit pas tordu au moment de porter le vêtement, piquez à travers toutes les épaisseurs de la coulisse dans le sillon de chaque couture.

12. ENDROIT CONTRE ENDROIT, épinglez la manche sur les bords de l'emmanchure du devant et dos, en faisant coïncider les encoches. Piquez, puis piquez à 3 mm de la première piqûre. Egalisez la couture au-dessous des encoches près de la piqûre. Pressez la couture vers la manche.

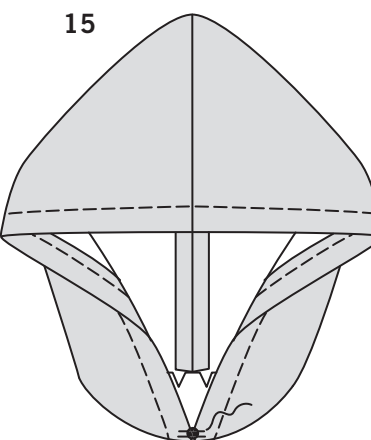
CAPUCHE A, C



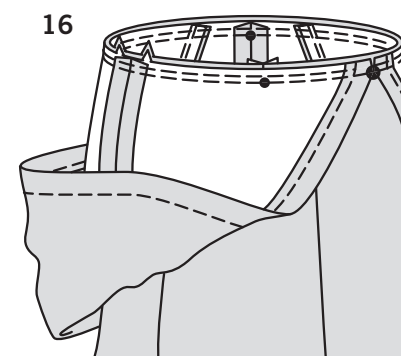
13. Piquez la couture du milieu dos des pièces de la capuche (4). Ouvrez la couture au fer. Si vous préférez, piquez de nouveau à 6 mm de la première piqûre ; égalisez près de la piqûre et pressez vers un côté.



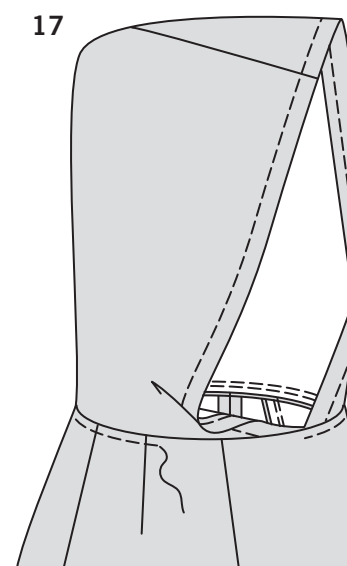
14. Pliez le bord devant de la capuche vers l'INTERIEUR le long de la ligne de pliure. Piquez à 6 mm du bord non fini.



15. Bâtissez les pièces de la capuche ensemble au niveau du milieu devant, en faisant coïncider les grands pois.

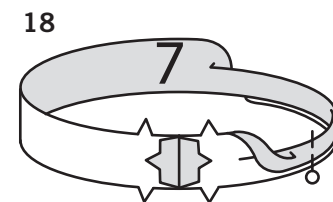


16. Épinglez la capuche sur le bord de l'encolure, en plaçant le grand pois sur les milieux devant et les petits pois sur la couture de la pince, en faisant coïncider les milieux dos. Piquez. Puis, piquez à 6 mm de la première rangée de piqûre. Pressez la capuche vers l'extérieur, en pressant la couture vers le vêtement.

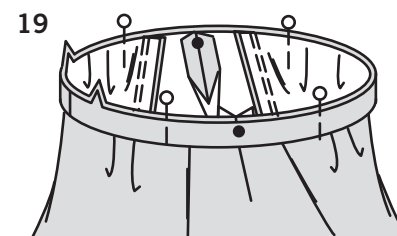


17. Sur l'ENDROIT, piquez au point droit ou au point zigzag sur le bord de l'encolure du vêtement à 6 mm de la couture. Egalisez la valeur de couture près de la seconde piqûre.

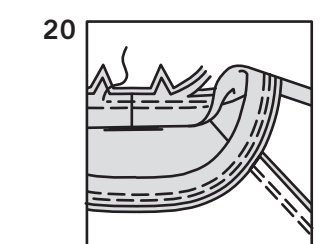
BANDE D'ENCOLURE B, C



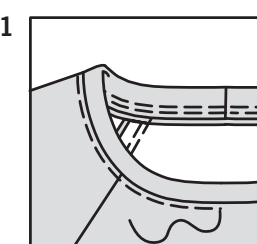
18. Piquez la couture du milieu dos de la bande d'encolure (7). Pliez la bande en deux dans le sens de la longueur, ayant ENVERS CONTRE ENVERS ; pressez. Épinglez.



19. Sur l'ENDROIT, épinglez la bande sur le bord de l'encolure, en faisant coïncider les milieux, en plaçant les petits pois sur la couture de la pince et ayant les bords non finis au même niveau.

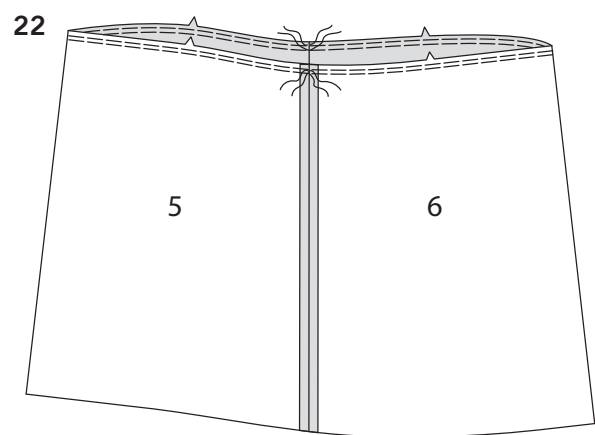


20. Piquez, en étirant la bande pour ajuster. Piquez de nouveau à 6 mm à l'opposé de la première piqûre dans la valeur de couture. Egalisez la couture près de la seconde piqûre. Pressez la couture vers le vêtement, en pressant la bande vers l'extérieur.



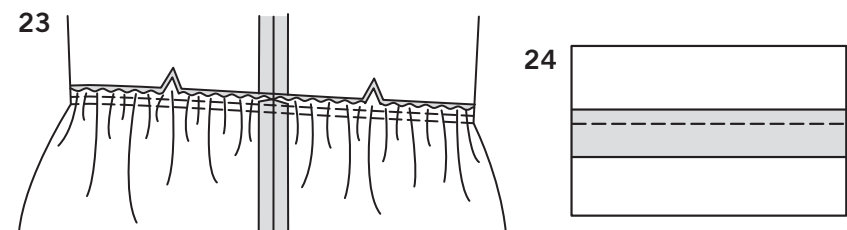
21. Sur l'ENDROIT, piquez au point droit ou au point zigzag le vêtement près de la couture d'encolure.

JUPE A, B



- 22.** Piquez la jupe devant (5) et la jupe dos (6) sur les coutures latérales.
FRONCEZ le bord supérieur de la jupe, en arrêtant les points sur les coutures latérales.

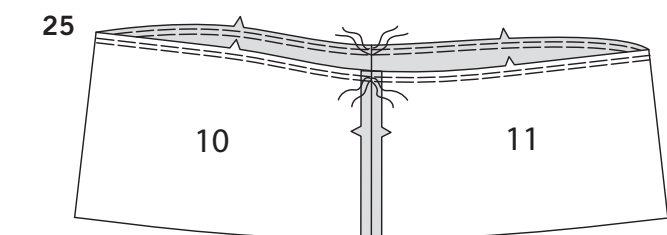
- 23.** Epinglez la jupe sur le bord inférieur du corsage, en faisant coïncider les milieux et les coutures latérales.
Tirez sur le faufil pour ajuster ; bâtissez. Piquez.
Pressez la couture vers le corsage.
Si vous préférez, piquez de nouveau à 6 mm de la première rangée, puis égalisez près de la piqure.



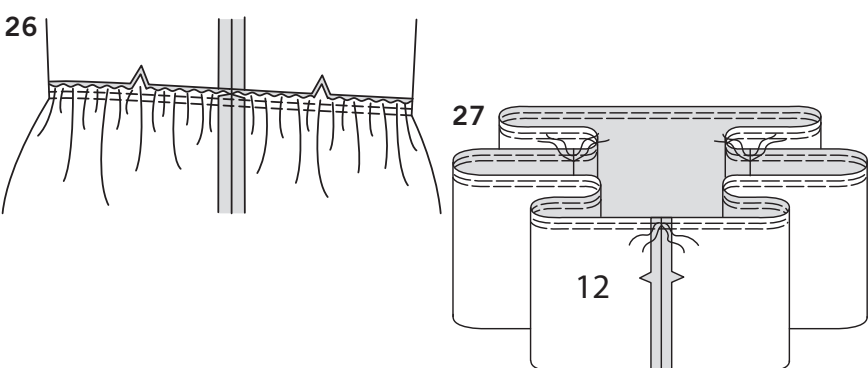
- 24.** Relevez l'ourlet au fer sur le bord inférieur.
Piquez au point droit ou au point zigzag à 6 mm du bord non fini.

JUPE C, D

- 25.** Piquez la jupe devant (10) et la jupe dos (11) sur les coutures latérales.
FRONCEZ le bord supérieur de la jupe, en arrêtant les points sur les coutures latérales.



- 26.** Epinglez la jupe sur le bord inférieur du corsage, en faisant coïncider les milieux et les coutures latérales.
Tirez sur le faufil pour ajuster ; bâtissez. Piquez.
Si vous préférez, piquez de nouveau à 6 mm de la première rangée, puis égalisez près de la seconde piqure.
Pressez la couture vers le corsage.



- 27.** Piquez les extrémités des pièces du volant supérieur (12), en formant un cercle.
FRONCEZ le bord supérieur du volant, en arrêtant les points sur les coutures.

- 28.** Epinglez le volant supérieur sur le bord inférieur de la jupe, en plaçant les coutures sur les grands pois.
Tirez sur le faufil pour ajuster ; bâtissez. Piquez.
Si vous préférez, piquez de nouveau à 6 mm de la première rangée, puis égalisez près de la seconde piqure.
Pressez la couture vers la jupe.

- 29.** Piquez les extrémités des pièces du volant inférieur (13), en formant un cercle.
FRONCEZ le bord supérieur du volant, en arrêtant les points sur les coutures.
Relevez l'ourlet au fer sur le bord inférieur.
Piquez au point droit ou au point zigzag à 6 mm du bord non fini.

- 30.** Epinglez le volant inférieur sur le bord inférieur du volant supérieur, en faisant coïncider les coutures.
Tirez sur le faufil pour ajuster ; bâtissez. Piquez.
Si vous préférez, piquez de nouveau à 6 mm de la première rangée, puis égalisez près de la seconde piqure.
Pressez la couture vers le volant supérieur.

