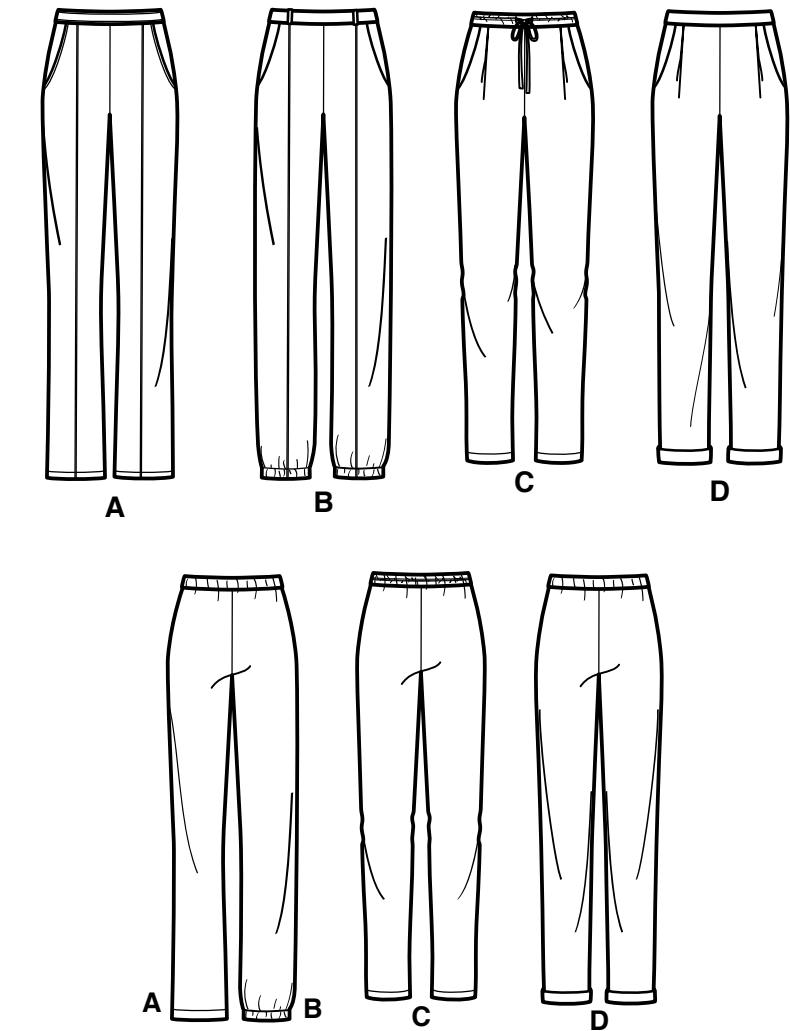


1 / 4

S9376

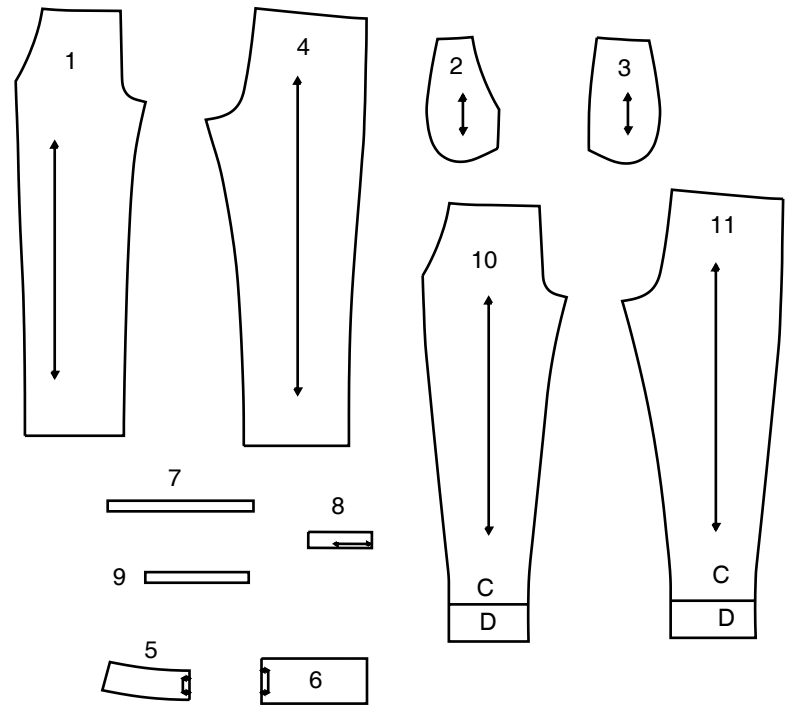
Simplicity®

Merci d'avoir acheté ce patron de Simplicity.
Nous avons déployé tous nos efforts pour vous offrir un produit de haute qualité.




TOUTES LES PIÈCES DE PATRON COMPRENNENT LES VALEURS DE COUTURE ET D'OURLET.

11 PIÈCES DE PATRON




- 1 DEVANT - A,B
- 2 PAREMENTURE DE POCHE - A,B,C,D
- 3 EMPIECEMENT DEVANT ET POCHE - A,B,C,D
- 4 DOS - A,B
- 5 CEINTURE DEVANT - A,B,C,D
- 6 COULISSE DOS - A,B,C,D
- 7 GUIDE POUR ELASTIQUE DU DOS - A,B,C,D
- 8 PASSANT - B
- 9 GUIDE POUR ELASTIQUE DE LA JAMBE - B
- 10 DEVANT - C,D
- 11 DOS - C,D


SELVAGE (S)= LISIÈRE (S)
FOLD= PLIURE
SINGLE THICKNESS= SIMPLE ÉPAISSEUR



POUR ALLONGER: Coupez le patron entre les lignes pour allonger ou raccourcir. Ecartez le patron uniformément à la distance voulue, rajoutez du papier et maintenez avec du ruban adhésif.



POUR RACCOURCIR: Aux lignes pour allonger ou raccourcir, faites un pli régulier pour résorber l'excédent de longueur. Maintenez en place avec du ruban adhésif.



Lorsque les lignes pour allonger ou raccourcir ne sont pas indiquées, faites les rectifications nécessaires au bord inférieur du patron.



POUR ALLONGER: Coupez le patron entre les lignes pour allonger ou raccourcir. Ecartez le patron uniformément à la distance voulue, rajoutez du papier et maintenez avec du ruban adhésif.



POUR RACCOURCIR: Aux lignes pour allonger ou raccourcir, faites un pli régulier pour résorber l'excédent de longueur. Maintenez en place avec du ruban adhésif.



Lorsque les lignes pour allonger ou raccourcir ne sont pas indiquées, faites les rectifications nécessaires au bord inférieur du patron.



POUR ALLONGER: Coupez le patron entre les lignes pour allonger ou raccourcir. Ecartez le patron uniformément à la distance voulue, rajoutez du papier et maintenez avec du ruban adhésif.



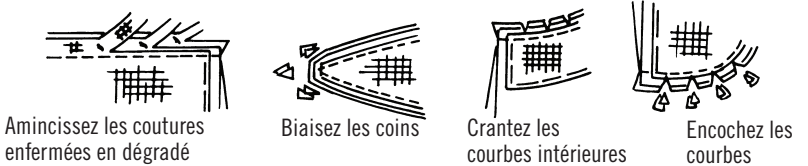
POUR RACCOURCIR: Aux lignes pour allonger ou raccourcir, faites un pli régulier pour résorber l'excédent de longueur. Maintenez en place avec du ruban adhésif.



Lorsque les lignes pour allonger ou raccourcir ne sont pas indiquées, faites les rectifications nécessaires au bord inférieur du patron.

Couture

- Cousez le vêtement en suivant les **Instructions de Couture**.
- EPINGLEZ les coutures ou bâtissez-les à la machine en faisant correspondre les crans.
- PIQUEZ des coutures de 5/8" (1.5cm) sauf indication contraire.
- OUVREZ les coutures au fer, sauf indication contraire, en crantant si nécessaire pour que les coutures reposent bien à plat.
- AMINCISSEZ les coutures pour réduire l'ampleur, comme illustré ci-dessous:



Coupe/Marques

AVANT DE COUPER:

REPASSEZ les pièces avec un fer sec et tiède. DECATISSEZ en lavant préalablement les tissus lavables ou en repassant à la vapeur les tissus non-lavables.

ENCERCLEZ votre plan de coupe.

EPINGLEZ le patron sur le tissu comme indiqué sur le plan de coupe.

- POUR DOUBLE EPAISSEUR: pliez le tissu ENDROIT CONTRE ENDROIT.
- POUR SIMPLE EPAISSEUR: placez le tissu avec l'ENDROIT sur le dessus.
- POUR LES TISSUS PELUCHEUX, A REFLÈTS OU A MOTIF UNIDIRECTIONNEL, ut ilisez les plans de coupe "avec sens".

APRES AVOIR COUPE:

Avant de retirer le patron, REPORTEZ toutes les marques sur l'ENVERS du tissu. Marquez aux épingles et à la craie ou avec du papier calque de couturière et la roulette à tracer.

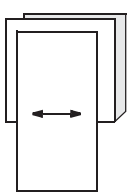
Pour marquer rapidement:

- Entaillez le bord du tissu pour marquer les crans, les extrémités des lignes de pliure et des lignes du milieu.
- Epinglez dans les pois.

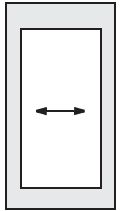


REMARQUES SPECIALES POUR LA COUPE

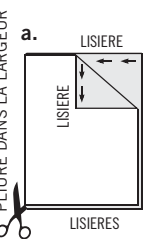
★ Si le plan de coupe montre une pièce dépassant au-delà de la pliure, coupez toutes les pièces à l'exception de celle-ci.



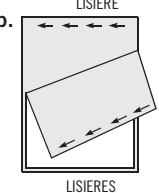
Ensuite, ouvrez le tissu et, sur simple épaisseur, coupez la pièce qui dépasse sur l'ENDROIT du tissu, dans la position indiquée.



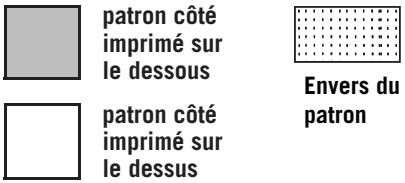
✱ Tracez de petites flèches le long des deux lisières pour indiquer la direction du sens ou du motif. ENDROIT CONTRE ENDROIT, pliez le tissu dans la largeur (sens trame) et coupez le long de la pliure (a).



Tournez l'une des épaisseurs de tissu jusqu'à ce que les flèches des deux épaisseurs aillent dans la même direction. Placez les épais seurs ENDROIT CONTRE ENDROIT (b).



Plans de Coupe



★ VOYEZ REMARQUES SPECIALES POUR LA COUPE

LA POSITION DES PIÈCES PEUT VARIER LÉGEREMENT SELON VOTRE TAILLE DE PATRON

IMPORTANT: POUR DÉCOUPER LES PIÈCES DE PATRON. COUPEZ LE LONG DE LA LIGNE DE LA TAILLE AMÉRICAINA CORRESPONDANT À VOTRE TAILLE.

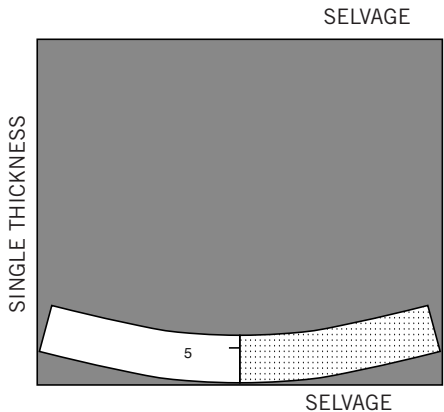
A,B,C,D- LA PIÈCE 7 SE COUPE EN ELASTIQUE

A,B,C,D DOUBLURE
UTILISEZ LA PIÈCE 2

44" 45" (115CM)
SANS SENS
TOUTES LES TAILLES

ENTOILAGE
UTILISEZ LA PIÈCE 5

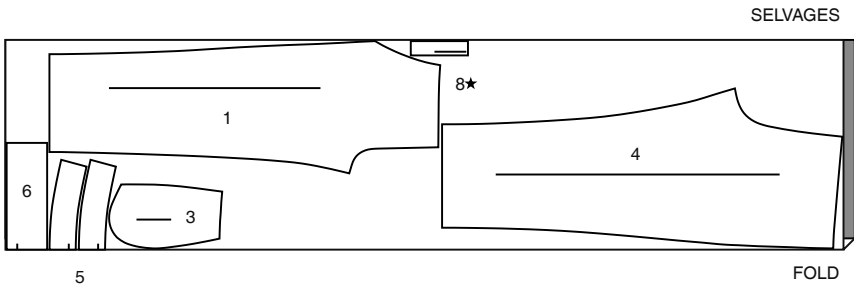
20" A 25" (51CM A 64CM)
THERMOCOLLANT
TOUTES LES TAILLES



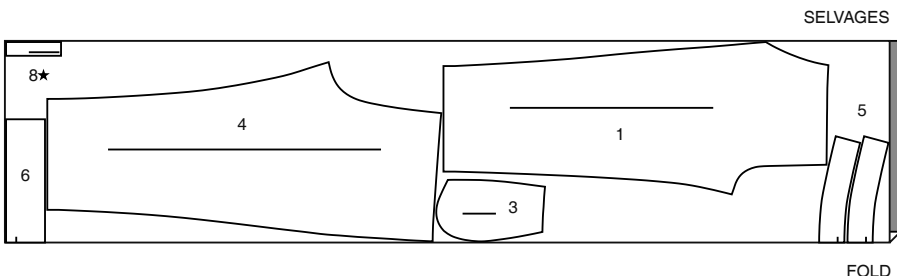
A,B PANTALON

- A- UTILISEZ LES PIÈCES 1 3 4 5 6
- B- UTILISEZ LES PIÈCES 1 3 4 5 6 8
- B- COUPEZ UNE PIÈCE 8
- B- LA PIÈCE 9 SE COUPE EN ELASTIQUE

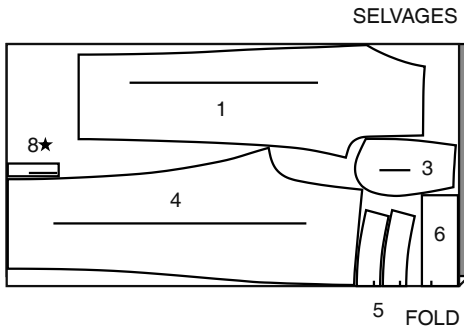
44" 45" (115CM)
AVEC SENS
TAILLES 6 8 10 12 14 16



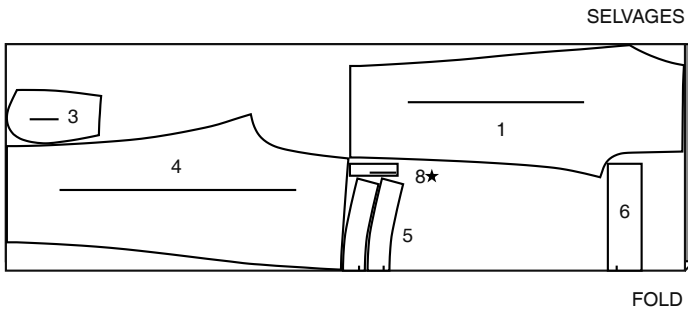
44" 45" (115CM)
AVEC SENS
TAILLES 18 20 22 24



58" 60" (150CM)
AVEC SENS
TAILLES 6 8 10 12 14



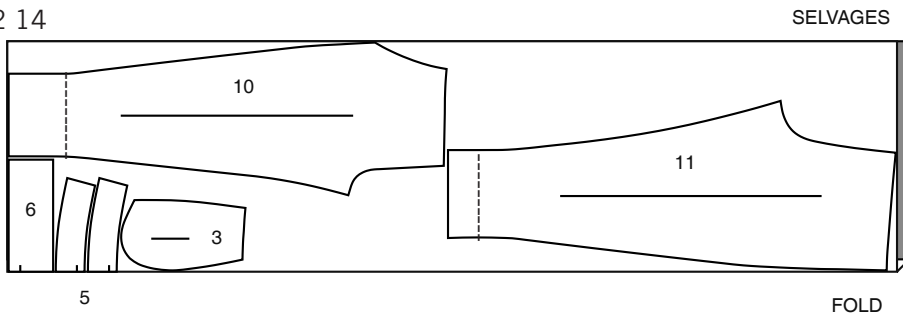
58" 60" (150CM)
AVEC SENS
TAILLES 16 18 20 22 24



C,D NOTE: LA LIGNE POINTILLÉE DANS LE PLANS DE COUPE INDIQUE LA LIGNE DE COUPE POUR LE MODELE LE PLUS COURT

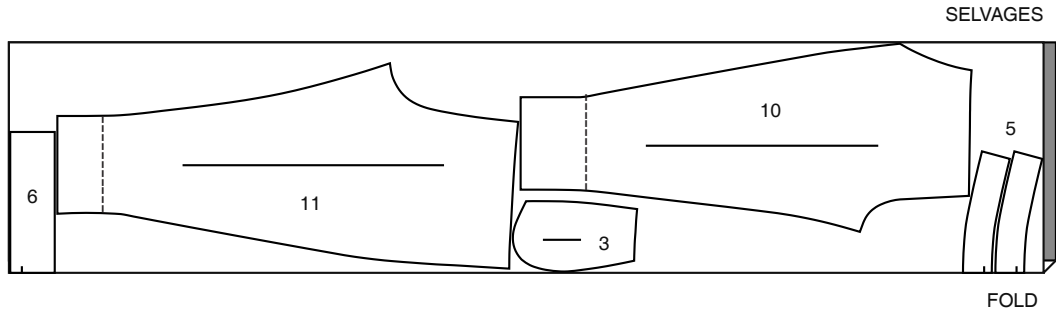
C,D PANTALON

UTILISEZ LES PIÈCES 3 5 6 10 11
44" 45" (115CM) AVEC SENS
TAILLES 6 8 10 12 14

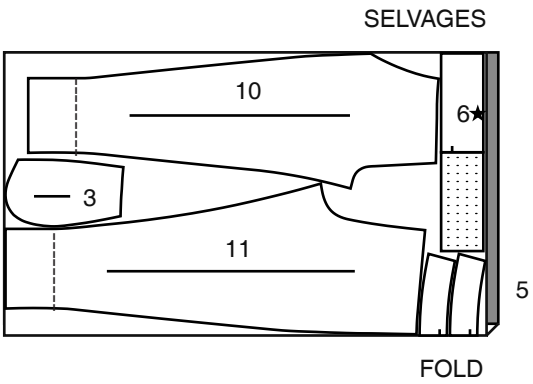


SUITE DU PLAN DE COUPE PAGE 2

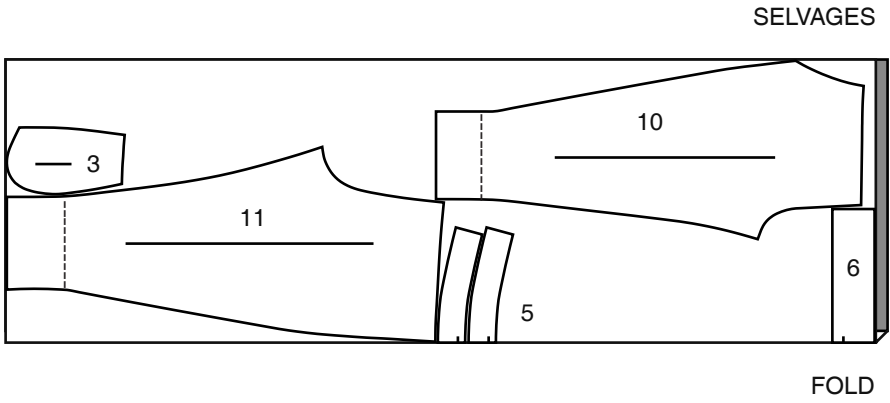
44" 45" (115CM)
AVEC SENS
TAILLES 16 18 20 22 24



58" 60" (150CM)
AVEC SENS
TAILLES 6 8 10
COUPEZ UNE PIÈCE 6



58" 60" (150CM)
AVEC SENS
TAILLES 12 14 16 18 20 22 24



Instructions de Couture

CODE	ENDROIT	ENVERS	ENTOILAGE	DOUBLURE
------	---------	--------	-----------	----------

Lisez les **Instructions Générales** à la page 1 avant de commencer.

GLOSSAIRE DE COUTURE

Les termes de couture imprimés en **ITALIQUE** sont expliqués ci-dessous :

SURPIQUER- Sur l'ENDROIT, piquez à 6 mm du bord fini ou de la couture comme indiqué dans les instructions de couture. Ajustez la longueur du point et/ou la tension si nécessaire ; essayez d'abord.

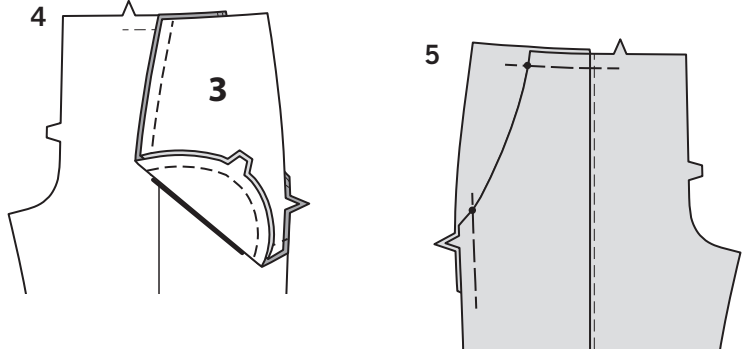
SOUS-PIQUER – Pressez la parementure et la couture à l'opposé du vêtement, en piquant à travers la parementure et les valeurs de couture près de la couture aussi loin que possible.

LES PIÈCES DU PATRON SERONT IDENTIFIÉES PAR DES NUMÉROS LA PREMIÈRE FOIS QU'ELLES SERONT UTILISÉES.
PIQUEZ LES COUTURES ENDROIT CONTRE ENDROIT, SAUF INDiqué DIFFÉREMMENT.

PANTALON A, B, C, D

DEVANT A, B

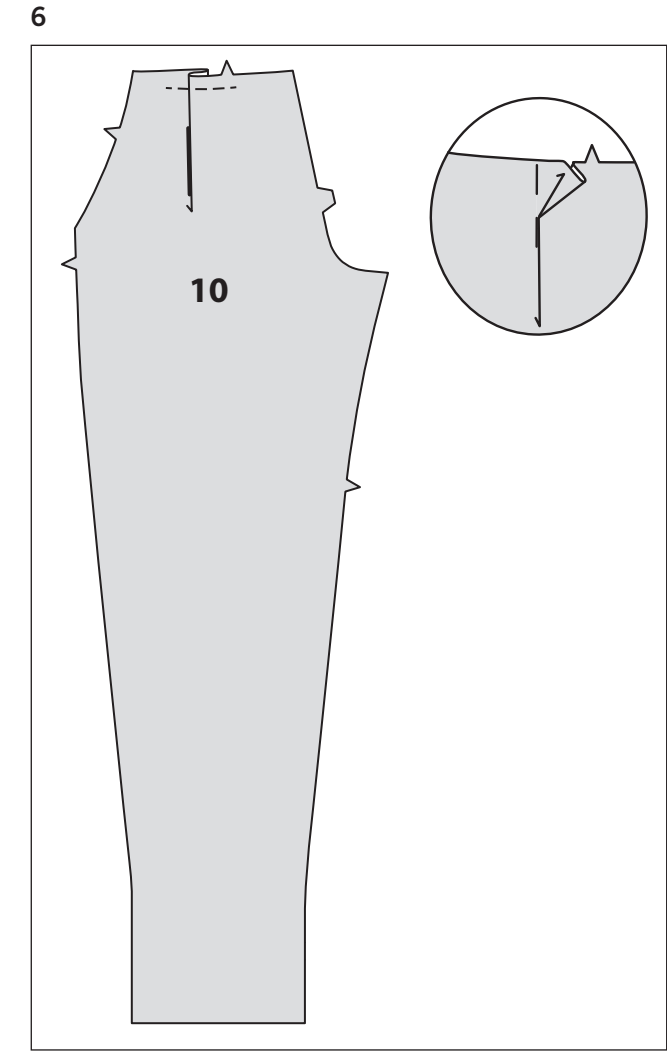
- Pour faire un petit pli décoratif sur le devant (1), sur l'ENDROIT, pliez le long de la ligne continue ; pressez. Piquez aussi près possible de la pliure. Retournez le pli vers le bord de la couture latérale. Bâissez à travers le bord supérieur.
- ENDROIT CONTRE ENDROIT et avec les bords non finis au même niveau, épinglez la parementure de poche (2) sur le devant, en faisant coïncider les petits pois. Piquez le bord à simple encoche. Egalisez la couture.
- Retournez la parementure vers l'INTERIEUR ; pressez.
SOUS-PIQUEZ la parementure.
SURPIQUER A – sur l'ENDROIT, surpiquez à 6 mm du bord fini.



- 4. POUR LES MODELES A, B-** sur l'ENVERS, ENDROIT CONTRE ENDROIT, épinglez la pièce de l'empiècement devant et poche (3) sur la parementure de poche, ayant les bords non finis au même niveau.
Piquez le bord à double encoche, comme illustré.

- 5.** Sur l'ENDROIT, superposez le pantalon devant à la pièce de l'empiècement et poche, en faisant coïncider les petits pois, ayant les bords non finis au même niveau ; épinglez.
Bâissez les bords latéral et supérieur ensemble.

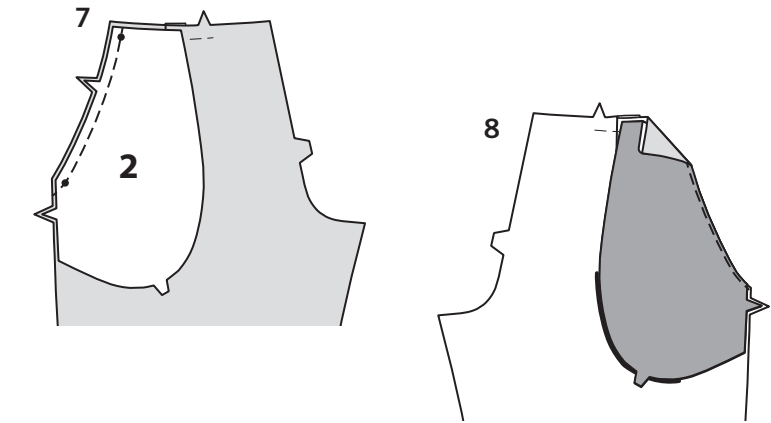
DEVANT C,D

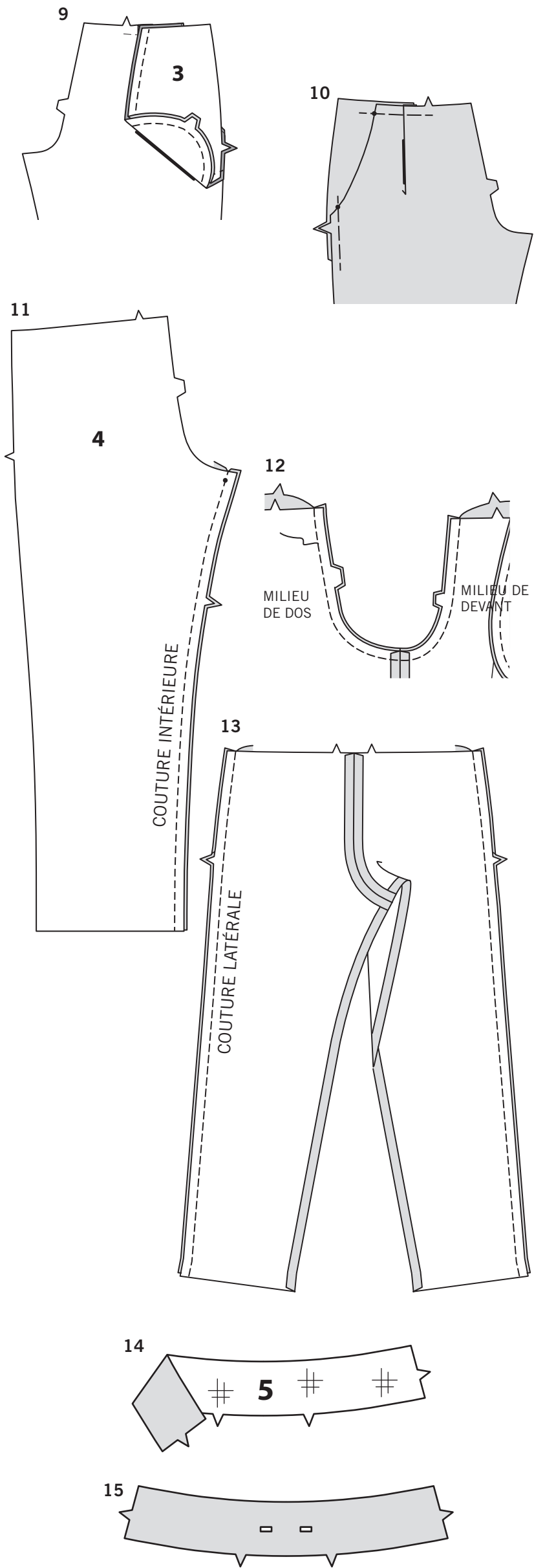


- 6.** Pour faire le pli sur le devant (10), sur l'ENDROIT, pliez le long des lignes continues.
Superposez la pliure à la ligne pointillée. Epinglez ; pressez.
Bâissez à la machine à travers le bord supérieur.

- 7.** ENDROIT CONTRE ENDROIT et avec les bords non finis au même niveau, épinglez la parementure de poche (2) sur le devant, en faisant coïncider les petits pois.
Piquez le bord à simple encoche.
Egalisez la couture.

- 8.** Retournez la parementure vers l'INTERIEUR ; pressez.
SOUS-PIQUEZ la parementure.





9. Sur l'ENVERS, ENDROIT CONTRE ENDROIT, épinglez la pièce de l'empiècement devant et poche (3) sur la parementure de poche, ayant les bords non finis au même niveau. Piquez le bord à double encoche, comme illustré.

10. Sur l'ENDROIT, superposez le pantalon devant à la pièce de l'empiècement et poche, en faisant coïncider les petits pois, ayant les bords non finis au même niveau ; épinglez. Bâissez les bords latéral et supérieur ensemble.

CONTINUEZ COMME SUIVANT POUR TOUS LES MODELES

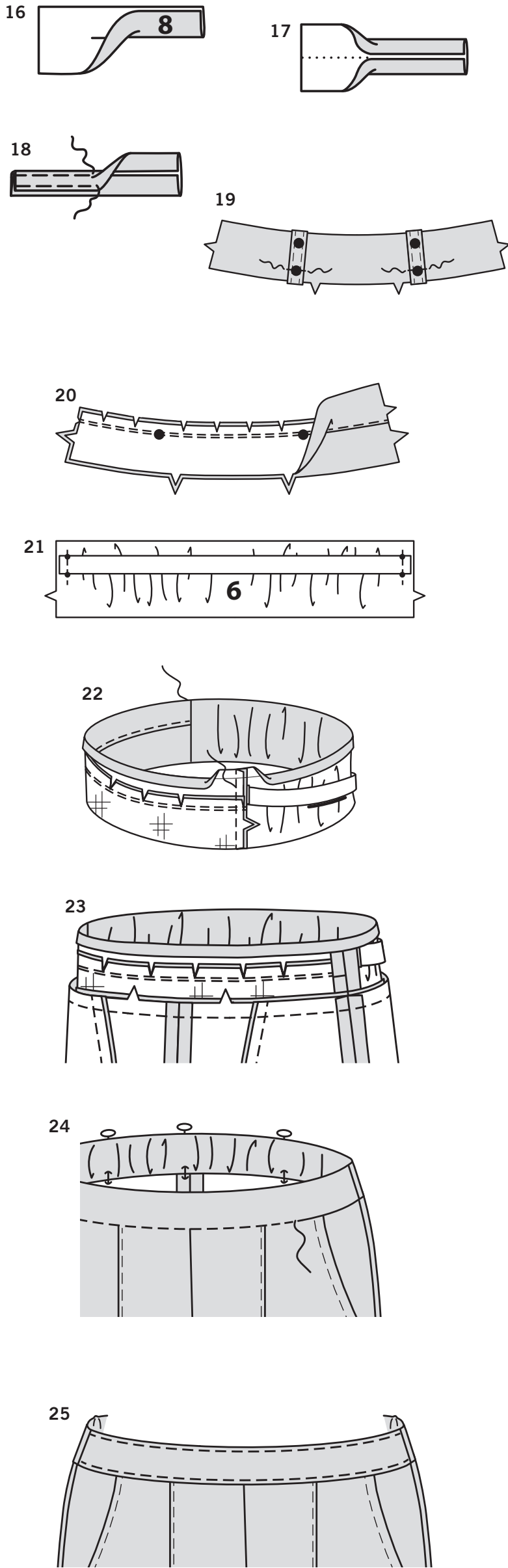
11. Epinglez le dos (4 ou 11) et le devant sur les coutures intérieures de la jambe, en faisant coïncider les petits pois et les encoches. Piquez la couture, en étirant le dos pour ajuster.

12. Epinglez la couture du milieu, en faisant coïncider les coutures intérieures de la jambe et les encoches. Piquez. Pour renforcer la couture, piquez de nouveau par-dessus la première piqûre.

13. Piquez le dos et le devant sur les coutures latérales.

14. Posez l'entoilage sur l'ENVERS de la ceinture devant (5). La pièce restante servira de parementure de ceinture.

15. OUVERTURES DU CORDON C- sur l'ENDROIT, faites les boutonnières sur les marques de la ceinture.



PASSANTS B

16. Pliez le passant (8) en deux dans le sens de la longueur, ENVERS CONTRE ENVERS. Pressez, en fixant un pli.

17. Dépliez les longs bords du passant et retournez-les à l'ENVERS de façon qu'ils se rejoignent sur le pli. Pressez.

18. Pliez le passant en deux dans le sens de la longueur, en superposant les bords pressés. Piquez près des deux longs bords.

19. Coupez le passant en deux pour avoir deux passants de la même longueur. Centrez et épinglez les passants sur les bords supérieur et inférieur de la ceinture par-dessus les grands pois, ayant les bords non finis au même niveau ; bâtissez à travers les bords inférieurs.

CONTINUEZ COMME SUIVANT POUR TOUS LES MODELES

20. Piquez la parementure sur la ceinture le long du bord sans encoche. Egalisez la couture. Crantez les courbes. **SOUS-PIQUEZ** la parementure.

21. Coupez un morceau d'élastique de la longueur du guide pour élastique de taille (7). Epinglez les extrémités de l'élastique sur l'ENVERS de la coulisse dos (6) entre les petits pois, ayant les bords non finis au même niveau. Piquez à travers les extrémités à un peu moins de 1.5 cm du bord non fini.

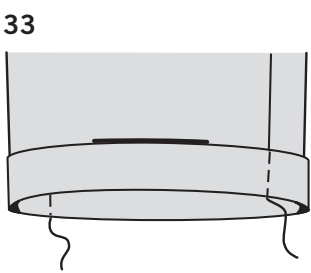
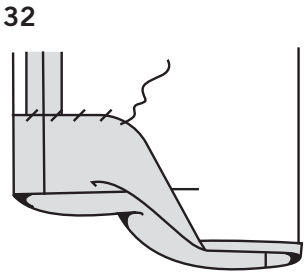
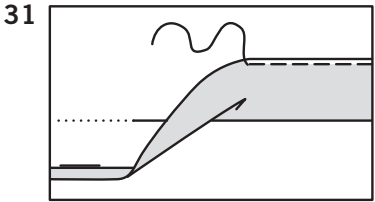
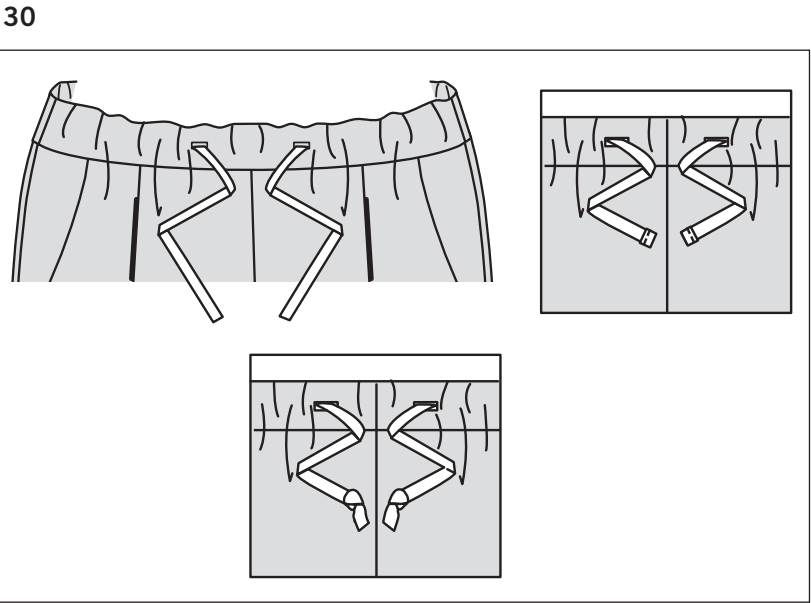
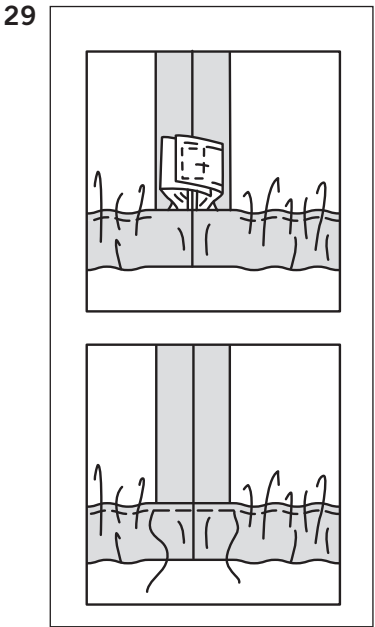
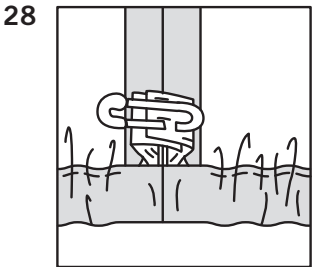
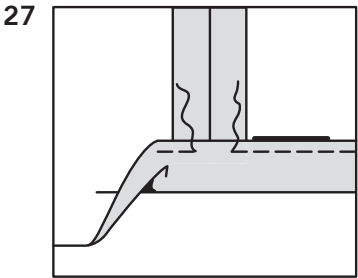
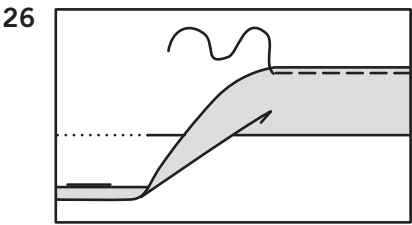
22. Ouvrez au fer la ceinture et la parementure. Piquez la ceinture sur la coulisse dos, en faisant coïncider les encoches. Rentrez au fer 1.3 cm sur le bord inférieur de la parementure de ceinture et de la coulisse, comme illustré.

23. ENDROIT CONTRE ENDROIT et avec les bords non finis au même niveau, épinglez la ceinture et la coulisse sur le bord supérieur du pantalon. Piquez. Egalisez la couture. Crantez les courbes. Pressez la ceinture et la coulisse vers l'extérieur, en pressant la couture vers la ceinture et la coulisse.

24. Retournez la ceinture et la coulisse vers l'INTERIEUR le long de la ligne de couture et de la ligne de pliure ; pressez. Epinglez le bord pressé inférieur à 3 mm par-dessus la couture, en plaçant les épingles sur l'ENDROIT. Sur l'ENDROIT, piquez lentement dans le sillon de la couture, en lissant les fronces de la coulisse au fur et à mesure que vous piquez, en veillant à ne pas prendre l'élastique au fur et à mesure. **ASTUCE :** pour intégrer les points dans le sillon de la couture, essayez en utilisant un pied à fermeture, en étendant aux doigts l'empiècement et la bordure à l'opposé de la couture.

CONTINUEZ POUR LE MODELE A

25. SURPIQUEZ les bords supérieur et inférieur de la ceinture entre les coutures latérales.



26. Marquez la longueur.
Relevez l'ourlet au fer le long de la marque.
Marquez la profondeur de l'ourlet ; coupez uniformément.
Rentrez au fer 6 mm sur le bord non fini.
Piquez près du bord intérieur pressé.

CONTINUEZ POUR LE MODELE B

27. Pressez 3.2 cm sur le bord inférieur de la jambe vers l'INTERIEUR, en formant la coulisse.
Rentrez au fer 6 mm sur le bord non fini.
Piquez près du bord supérieur de la coulisse, en laissant une ouverture pour enfiler l'élastique.

28. Coupez un morceau d'élastique de la longueur du guide pour élastique de la jambe (9).
Enfilez l'élastique dans la coulisse.

29. Superposez les extrémités et piquez-les solidement ensemble.
Distribuez l'ampleur également.
Piquez l'ouverture fermée, en étirant l'élastique au fur et à mesure.

CONTINUEZ POUR LE MODELE C

30. Enfilez le galon croisé dans les ouvertures de la boutonnière, comme illustré, les bouts étendus uniformément.
Pour finir les bouts du galon croisé, rentrez deux fois 6 mm des bouts et piquez, Ou coupez en biais OU faites des nœuds.

31. Marquez la longueur.
Relevez l'ourlet au fer le long de la marque.
Marquez la profondeur de l'ourlet ; coupez uniformément.
Rentrez au fer 6 mm sur le bord non fini.
Piquez près du bord intérieur pressé.

CONTINUEZ POUR LE MODELE D

32. Relevez au fer le bord inférieur de la jambe le long de la ligne de pliure pour l'ourlet. Rentrez au fer 6 mm sur le bord non fini.
Cousez ou piquez en place aux points coulés.

33. Retournez à l'ENDROIT 3.8 cm sur le bord de la jambe, en formant un revers ; pressez.
Piquez le revers dans le sillon de chaque couture.