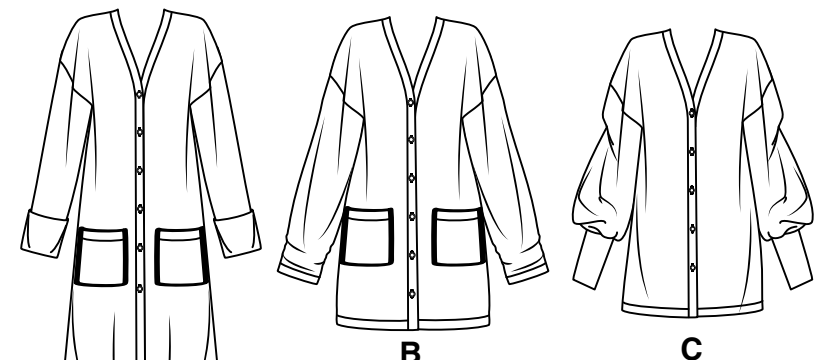
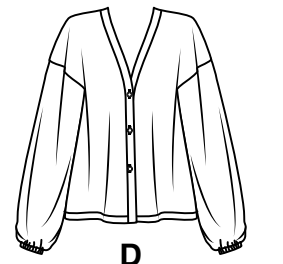


Merci d'avoir acheté ce patron de Simplicity. Nous avons déployé tous nos efforts pour vous offrir un produit de haute qualité.



A



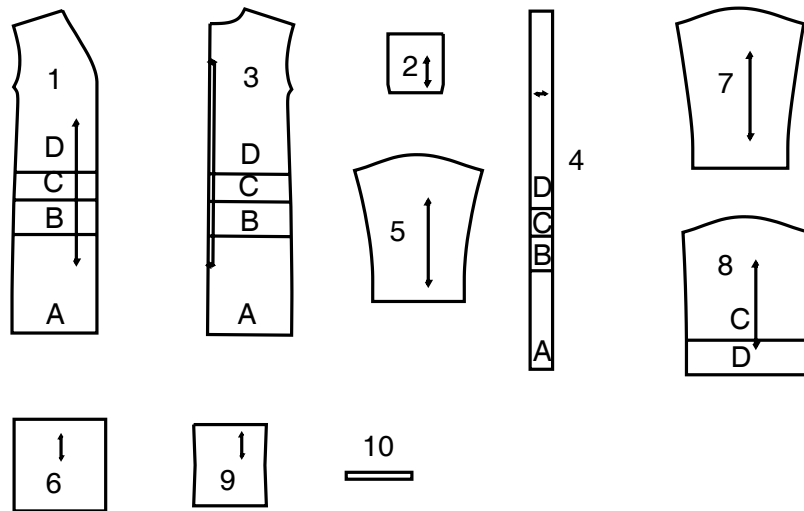
B



C

D

10 PIÈCES DE PATRON



- 1 DEVANT - A, B, C, D
- 2 POCHE - A, B
- 3 DOS - A, B, C, D
- 4 BANDE DEVANT - A, B, C, D
- 5 MANCHE - A
- 6 BANDE DE MANCHE - A
- 7 MANCHE - B
- 8 MANCHE - C, D
- 9 BANDE DE MANCHE - C
- 10 GUIDE POUR ELASTIQUE - D

SELVAGE (S)= LISIÈRE (S)
SEL. (S)= LIS.
FOLD= PLIURE
SINGLE THICKNESS= SIMPLE ÉPAISSEUR

TOUTES LES PIÈCES DE PATRON COMPRENNENT LES VALEURS DE COUTURE ET D'OURLET.

Instructions Générales

Le Patron

- SYMBÔLES**
- ↔ LIGNE DE SENS - Placez-la sur le droit fil du tissu parallèlement à la lisière.
 - ⇄ PLACE LA LIGNE CONTINUE sur la pliure du tissu.
 - MILIEU DEVANT/DOS du vêtement.
 - ∇ CRANS
 - POIS
 - LIGNE DE COUPE
 - == LIGNE POUR ALLONGER OU RACCOURCIR

VALEUR DE COUTURE: Sauf indication contraire, elle est de 5/8" (1.5cm) mais elle n'est pas imprimée sur les PATRONS MULTI-TAILLES. MARQUEZ VOTRE TAILLE AVEC UN STYLO à pointe feutre.

Pour les symboles et l'utilisation des PATRONS MULTI-TAILLES, voyez les tableaux figurant sur le patron.

AJUSTEZ SI NÉCESSAIRE

Faites les rectifications avant de placer le patron sur le tissu.

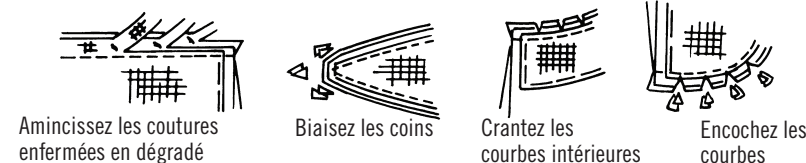
POUR ALLONGER: Coupez le patron entre les lignes pour allonger ou raccourcir. Ecartez le patron uniformément à la distance voulue, rajoutez du papier et maintenez avec du ruban adhésif.

POUR RACCOURCIR: Aux lignes pour allonger ou raccourcir, faites un pli régulier pour résorber l'excédent de longueur. Maintenez en place avec du ruban adhésif.

Lorsque les lignes pour allonger ou raccourcir ne sont pas indiquées, faites les rectifications nécessaires au bord inférieur du patron.

Couture

- Cousez le vêtement en suivant les **Instructions de Couture**.
- EPINGLEZ les coutures ou bâtissez-les à la machine en faisant correspondre les crans.
- PIQUEZ des coutures de 5/8" (1.5cm) sauf indication contraire.
- OUVREZ les coutures au fer, sauf indication contraire, en crantant si nécessaire pour que les coutures se reposent bien à plat.
- AMINCISSEZ les coutures pour réduire l'ampleur, comme illustré ci-dessous:



Coupe/Marques

AVANT DE COUPER:

REPASSEZ les pièces avec un fer sec et tiède. DECATISSEZ en lavant préalablement les tissus lavables ou en repassant à la vapeur les tissus non-lavables.

ENCERCLEZ votre plan de coupe.

EPINGLEZ le patron sur le tissu comme indiqué sur le plan de coupe.

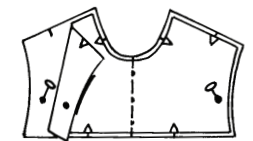
- POUR DOUBLE ÉPAISSEUR: pliez le tissu ENDROIT CONTRE ENDROIT.
- POUR SIMPLE ÉPAISSEUR: placez le tissu avec l'ENDROIT sur le dessus.
- POUR LES TISSUS PELUCHEUX, A REFLETS OU A MOTIF UNIDIRECTIONNEL, ut ilisez les plans de coupe "avec sens".

APRES AVOIR COUPE:

Avant de retirer le patron, REPORTEZ toutes les marques sur l'ENVERS du tissu. Marquez aux épingles et à la craie ou avec du papier calque de couturière et la roulette à tracer.

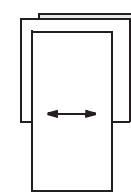
Pour marquer rapidement:

- Entaillez le bord du tissu pour marquer les crans, les extrémités des lignes de pliure et des lignes du milieu.
- Epinglez dans les pois.

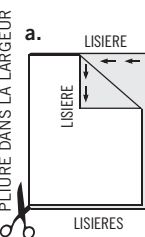


REMARQUES SPECIALES POUR LA COUPE

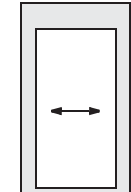
★ Si le plan de coupe montre une pièce dépassant au-delà de la pliure, coupez toutes les pièces à l'exception de celle-ci.



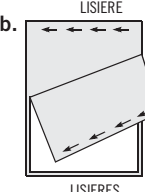
✱ Tracez de petites flèches le long des deux lisières pour indiquer la direction du sens ou du motif. ENDROIT CONTRE ENDROIT, pliez le tissu dans la largeur (sens trame) et coupez le long de la pliure (a).



Ensuite, ouvrez le tissu et, sur simple épaisseur, coupez la pièce qui dépasse sur l'ENDROIT du tissu, dans la position indiquée.



Tournez l'une des épaisseurs de tissu jusqu'à ce que les flèches des deux épaisseurs aillent dans la même direction. Placez les épaisseurs ENDROIT CONTRE ENDROIT (b).



Plans de Coupe

- patron côté imprimé sur le dessous
- patron côté imprimé sur le dessus

Envers du patron

★ VOYEZ REMARQUES SPECIALES POUR LA COUPE

LA POSITION DES PIÈCES PEUT VARIER LÉGEREMENT SELON VOTRE TAILLE DE PATRON

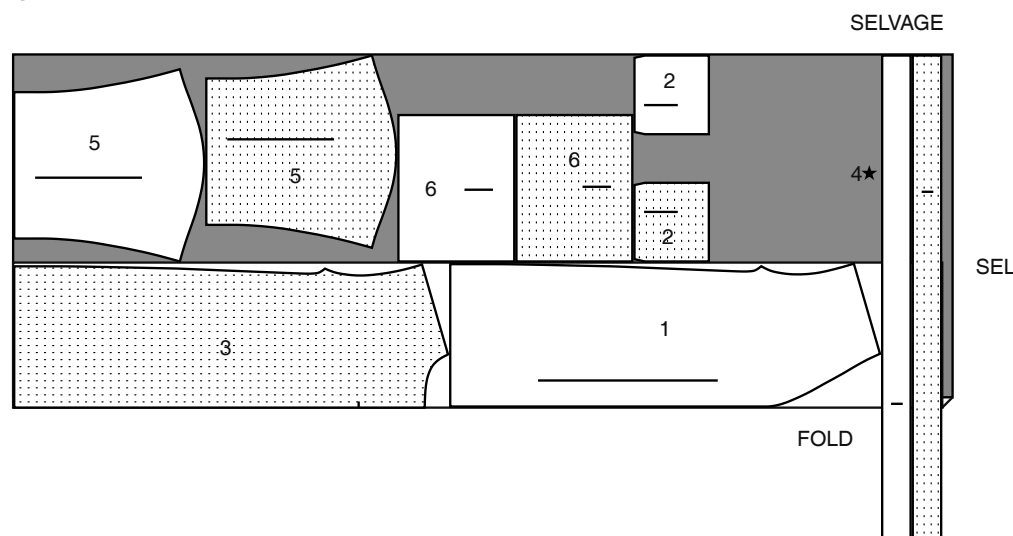
IMPORTANT: POUR DÉCOUPER LES PIÈCES DE PATRON. COUPEZ LE LONG DE LA LIGNE DE LA TAILLE AMÉRICAINE CORRESPONDANT À VOTRE TAILLE.

TOUTS LES MODELES SONT CRÉÉS POUR DES TRICOTS EXTENSIBLES SEULEMENT

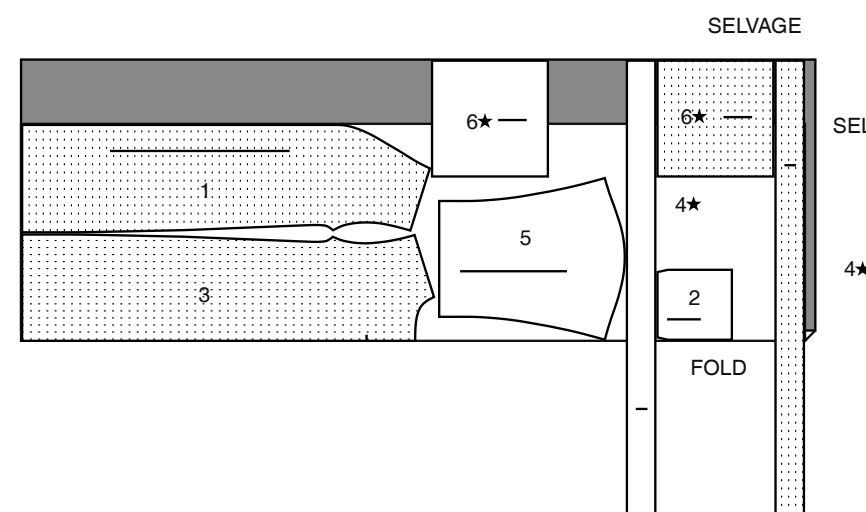
A CARDIGAN

UTILISEZ LES PIÈCES 1 2 3 4 5 6

58" 60" (150CM)
AVEC SENS
TAILLES TTP TP P



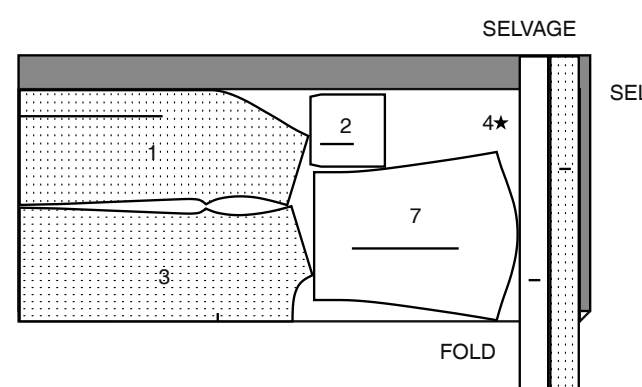
58" 60" (150CM)
AVEC SENS
TAILLES M G TG TTG



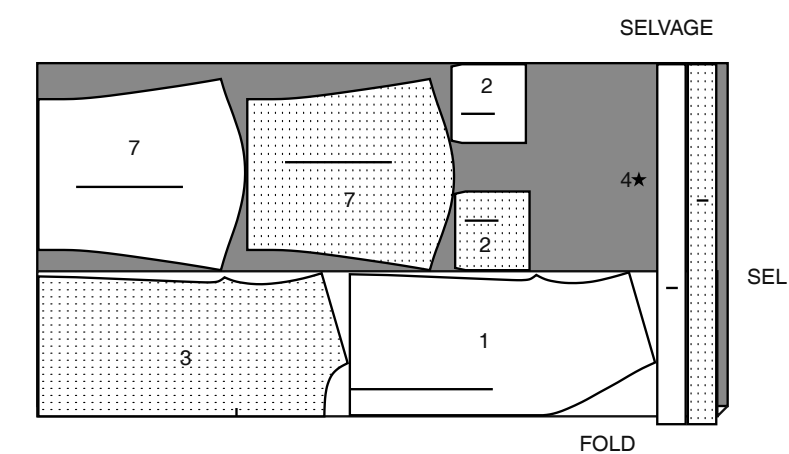
B CARDIGAN

UTILISEZ LES PIÈCES 1 2 3 4 7

58" 60" (150CM)
AVEC SENS
TAILLES TTP TP P M



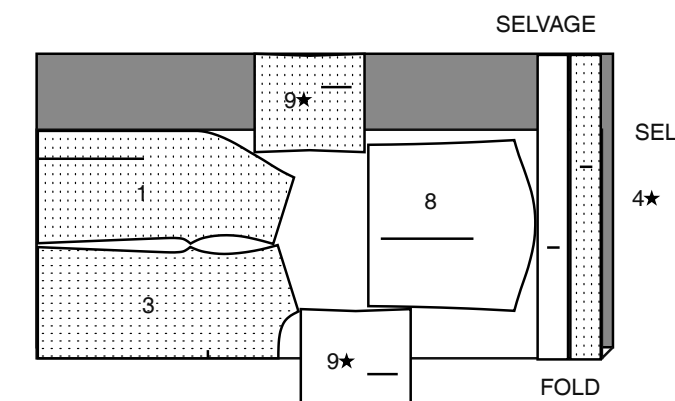
58" 60" (150CM)
AVEC SENS
TAILLES G TG TTG



C CARDIGAN

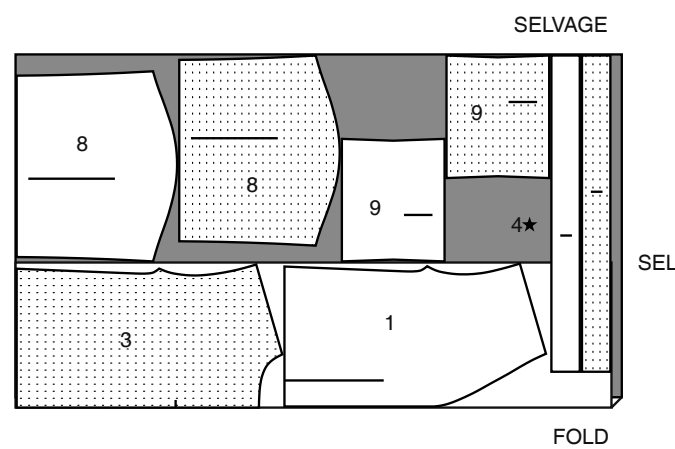
UTILISEZ LES PIÈCES 1 3 4 8 9

58" 60" (150CM)
AVEC SENS
TAILLES TTP TP P



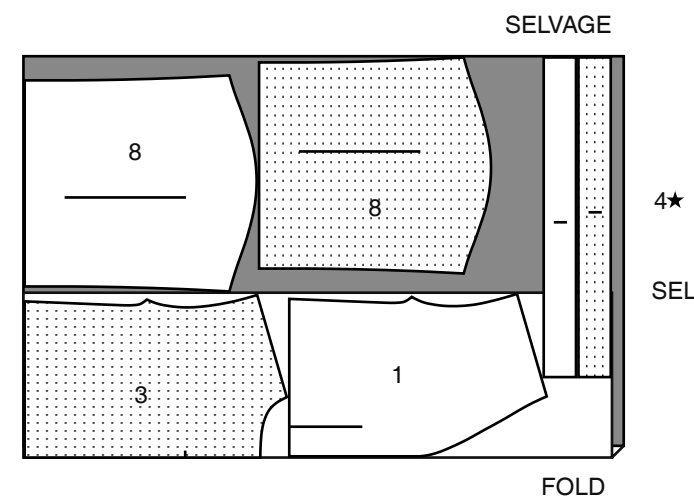
SUITE DU PLAN DE COUPE PAGE 2

58" 60" (150CM)
AVEC SENS
TAILLES M G TG TTTG



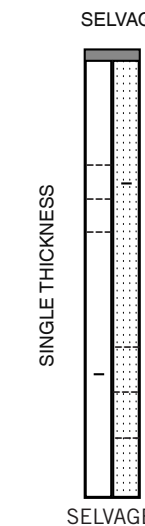
D CARDIGAN
UTILISEZ LES PIÈCES 1 3 4 8

58" 60" (150CM)
AVEC SENS
TOUTES LES TAILLES



A,B,C,D ENTOILAGE
UTILISEZ LE PIÈCE 4

60" (150CM) TRICOT THERMOCOLLANT
TOUTES LES TAILLES



Instructions de Couture

CODE	ENDROIT	ENVERS	ENTOILAGE	DOUBLURE
------	---------	--------	-----------	----------

Lisez les **Instructions Générales** à la page 1 avant de commencer.

SIMPLEMENT LES MEILLEURS TECHNIQUES DE COUTURE...

POUR DES TRICOTS

- Utilisez une aiguille à pointe bille ou stretch.
- Diminuez la pression du pied-de-biche pour les tricots plus épais pour chandail ; augmentez-la pour les tricots pour lingerie.
- Les tricots extensibles ont besoin de coutures assez souples pour "tomber" avec le tissu. Vous pouvez les coudre au point droit (en étirant légèrement le tissu au fur et à mesure que vous piquez), au point zigzag étroit ou au point machine extensible, ou à la surjeteuse.
- Quelque tricots ont besoin de très peu de repassage ou même il ne faut pas les presser au fur et à mesure. Utilisez le réglage de température convenable. Pressez légèrement ou utilisez de la vapeur.
- Pour empêcher que les coutures d'épaule se détendent, épinglez le centre du ruban d'ourlet, de l'élastique transparent ou du galon croisé le long de la ligne de couture sur les bords de l'épaule du devant, puis piquez les coutures d'épaule.
- Les bords non finis de l'ourlet et des parementures peuvent rester sans finition, au moins que vous utilisez une surjeteuse.

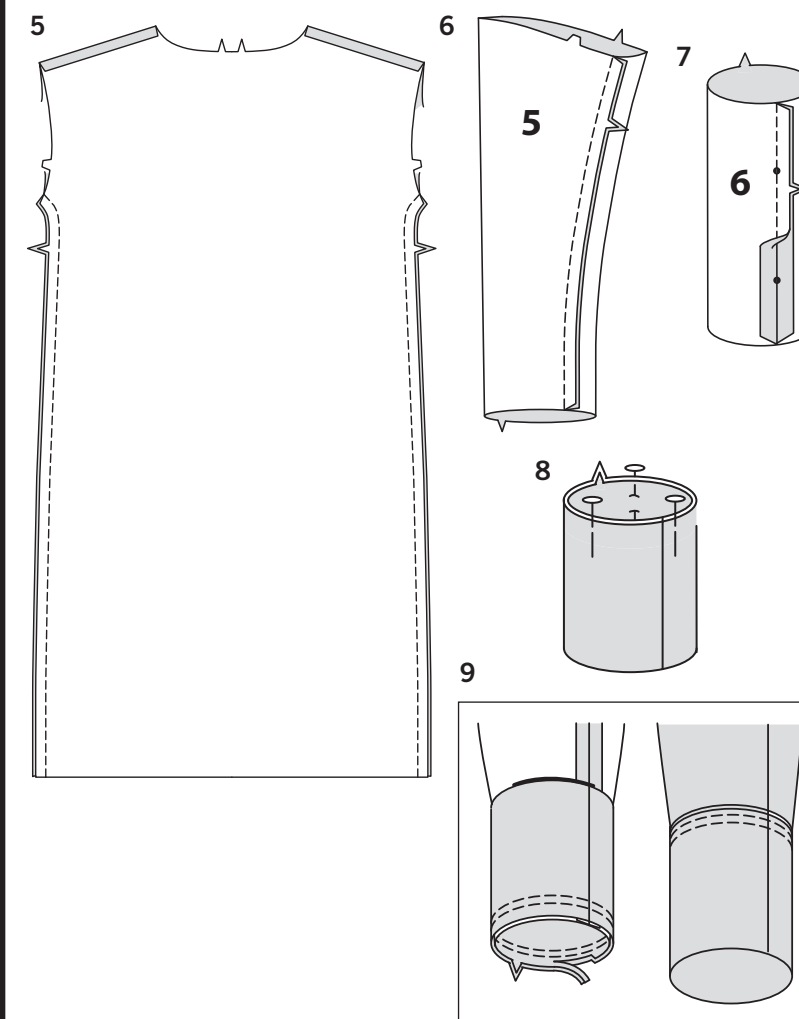
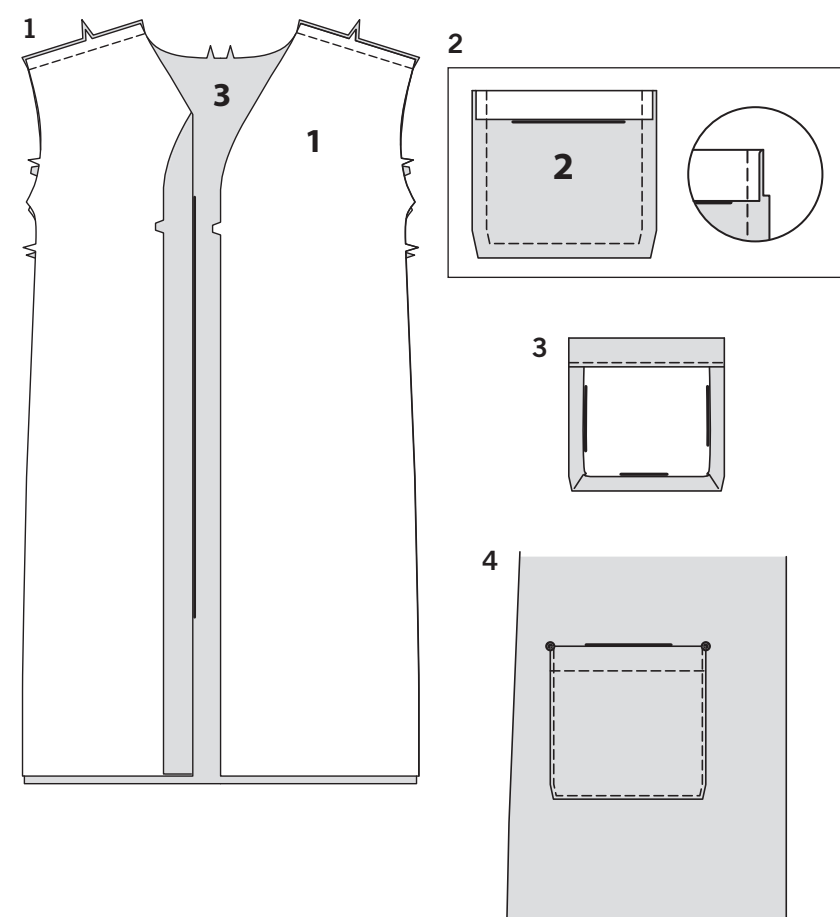
POUR LA SURJETEUSE

- Une surjeteuse peut s'utiliser toute seule ou comme le complément de votre machine à coudre conventionnelle.
- Les surjeteuses coupent et finissent les bords à mesure qu'elles effectuent la couture, tout dans une seule opération. Cependant, il est TRÈS important de vérifier l'ajustage avant de faire les coutures.
- En utilisant du fil en couleur assortie, bâtissez les coutures et essayez le vêtement. S'il n'est pas nécessaire ajuster, surjeter les coutures le long du bâti.
- La surjeteuse à trois fils est idéale pour les coutures plus importantes comme celles d'épaule, latérales, de dessous de bras et de manche.
- A cause de la tension exercée sur les coutures, comme celles d'entrejambe et des emmanchures, le point de surjeteuse à 4 fils est le meilleur...OU, utilisez un point de surjeteuse à 3 fils, et piquez le long de la couture à la machine conventionnelle pour renforcer.
- Le point de surjeteuse à 2 ou 3 fils est une finition parfaite pour les bords des parementures, des ourlets et des valeurs de couture.

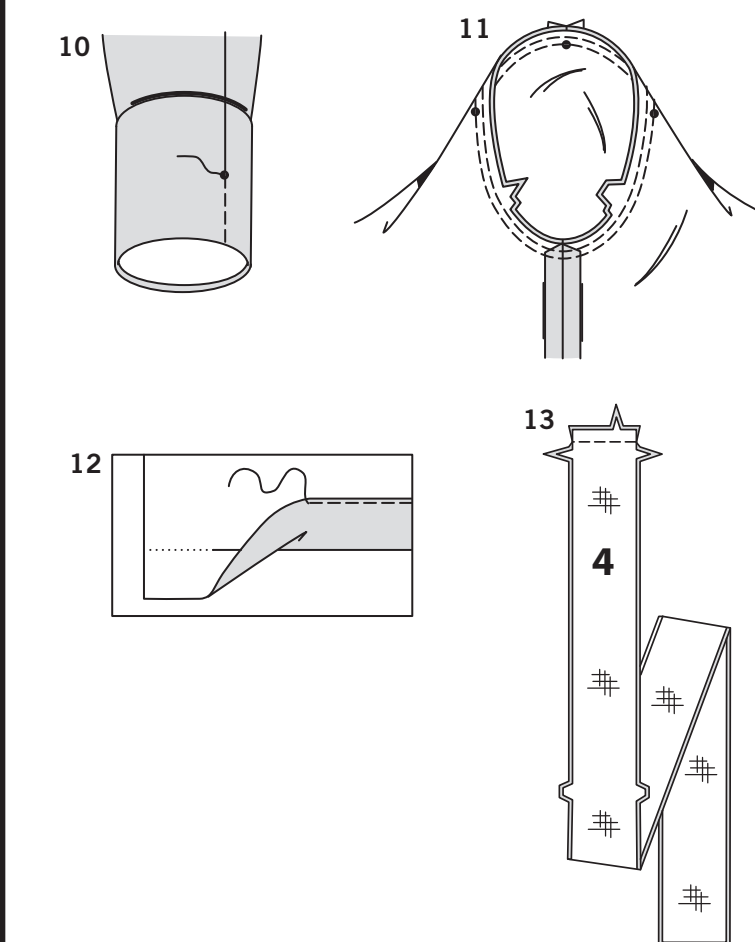
LES PIÈCES DU PATRON SERONT IDENTIFIÉES PAR DES NUMÉROS LA PREMIÈRE FOIS QU'ELLES SERONT UTILISÉES. PIQUEZ LES COUTURES ENDROIT CONTRE ENDROIT, SAUF INDICQUÉ DIFFÉREMMENT.

CARDIGAN A

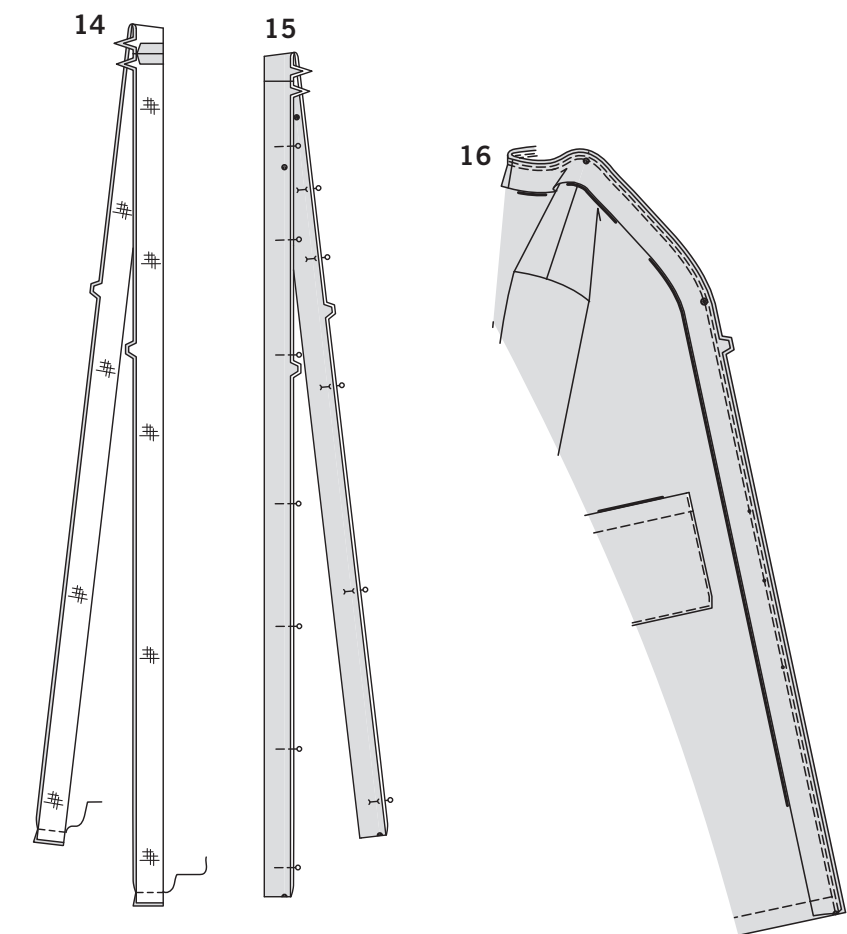
1. Piquez les pièces du devant (1) et le dos (3) sur les coutures d'épaule.
2. Retournez le bord supérieur de la poche (2) vers l'EXTERIEUR le long de la ligne de pliure, en formant une parementure. Piquez le long de la ligne de couture sur les bords non finis. Coupez la valeur de couture sur la partie de la parementure à 6 mm.
3. Retournez les coins à l'ENDROIT, en retournant la parementure sur l'ENVERS ; pressez, en rentrant au fer les bords non finis le long de la piqûre. Piquez la parementure à 6 mm du bord intérieur.
4. Sur l'ENDROIT, épinglez la poche sur le devant, en plaçant les coins sur les grands pois. Piquez près des bords du côté et inférieur.



5. Piquez le dos et les pièces du devant sur les coutures latérales.
6. Piquez la couture de dessous de bras de la manche (5).
7. Piquez les extrémités à encoche de la bande de manche (6), en faisant coïncider les petits pois et les encoches.
8. Pliez la bande en deux sur la ligne de pliure, ENVERS CONTRE ENVERS et ayant les bords non finis au même niveau, en faisant coïncider les coutures ; pressez. Epinglez.
9. Sur l'ENVERS, épinglez la bande sur la manche, en faisant coïncider les coutures. Piquez. Egalisez la couture. Pressez la couture vers la manche, en pressant la bande vers l'extérieur.



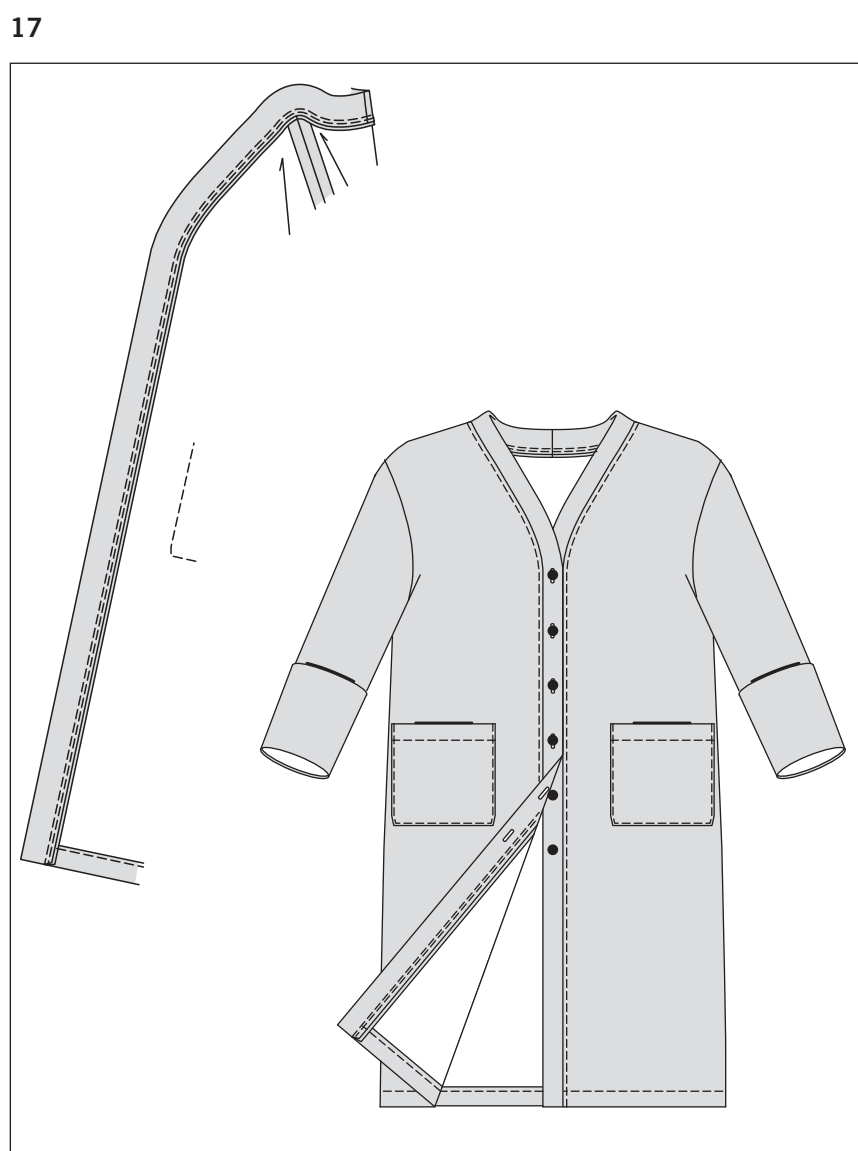
10. Retournez la manche à l'ENDROIT. Retournez la bande vers le haut par-dessus le bord inférieur de la manche, en faisant coïncider les petits pois et les coutures. Pour maintenir la bande sur place, piquez dans le sillon de la couture à travers toutes les épaisseurs, à la machine ou à la main. Ou, si vous préférez, faites un bâti à la main de façon invisible sur le bord de la pliure, sur la couture de dessous de bras.
11. Tenez le vêtement à l'ENVERS avec l'emmanchure vers vous. ENDROIT CONTRE ENDROIT, épinglez la manche sur le bord de l'emmanchure avec le petit pois du milieu sur la couture d'épaule, en faisant coïncider les coutures de dessous de bras, les encoches et les petits pois restants. Piquez, puis piquez à 3 mm de la première piqûre. Egalisez la couture au-dessous des encoches près de la piqûre. Ne pressez que la valeur de couture.
12. Relevez l'ourlet au fer sur le bord inférieur du vêtement. Piquez au point droit ou au point zigzag à 6 mm du bord non fini.
13. Posez l'entoilage sur les pièces de la bande devant (4) en suivant la notice d'utilisation. Piquez la couture du milieu dos de la bande devant, en faisant coïncider les encoches.



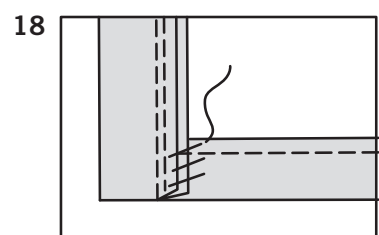
14. Pliez la bande devant en deux le long de la ligne de pliure ayant ENDROIT CONTRE ENDROIT.
Piquez les extrémités ; égalisez la couture.

15. Pliez la bande devant en deux le long de la ligne de pliure, ENVERS CONTRE ENVERS, en faisant coïncider les coutures, les petits pois et les encoches, en retournant les extrémités ; pressez. Epinglez.

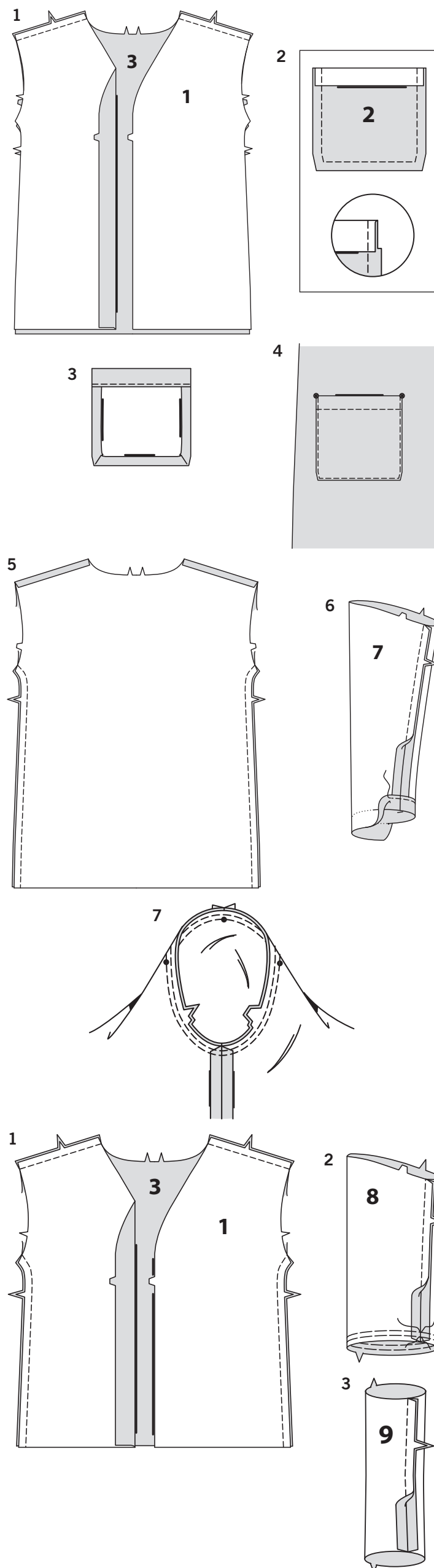
16. ENDROIT CONTRE ENDROIT et avec les bords non finis au même niveau, épinglez la bande devant sur les bords du devant et de l'encolure, en plaçant les petits pois supérieurs sur les coutures d'épaule, en faisant coïncider le milieu dos, les encoches, les grands pois et les petits pois restants.
Piquez en couture de 1 cm, en étirant la bande pour ajuster. Piquez de nouveau à 6 mm à l'opposé de la première piqûre dans la valeur de couture.



17. Pressez la couture vers le cardigan, en pressant la bande vers l'extérieur.
Sur l'ENDROIT, surpiquez les bords du devant et de l'encolure du cardigan près de la couture de la bande.
Faites les boutonniers sur les marques du devant DROIT.
Superposez la bande DROITE par-dessus la gauche. Cousez les boutons sous les boutonniers.



18. Sur l'ENVERS, faites un bâti à la main sur la valeur de couture de la bande, sur l'ourlet, comme illustré.



CARDIGAN B

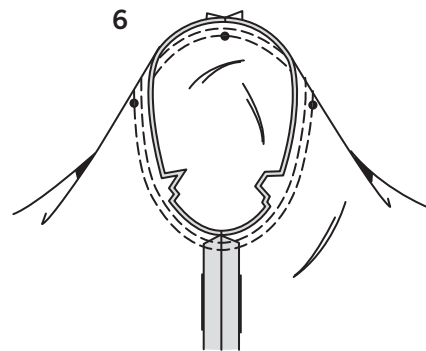
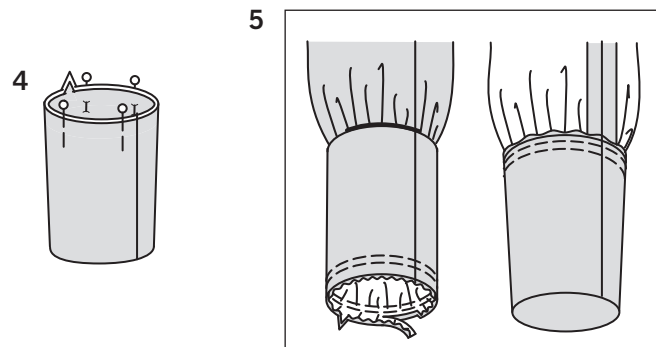
1. Piquez les pièces du devant (1) et le dos (3) sur les coutures d'épaule.
2. Retournez le bord supérieur de la poche (2) vers l'EXTERIEUR le long de la ligne de pliure, en formant une parementure. Piquez le long de la ligne de couture sur les bords non finis. Egalisez la valeur de couture dans la partie de la parementure à 6 mm.
3. Retournez les coins à l'ENDROIT, en retournant la parementure à l'ENVERS ; pressez, en rentrant au fer les bords non finis le long de la piqûre.
Piquez la parementure à 6 mm du bord intérieur.
4. Sur l'ENDROIT, épinglez la poche sur le devant, en plaçant les coins sur les grands pois.
Piquez près des bords du côté et inférieur.
5. Piquez le dos et les pièces du devant sur les coutures latérales.
6. Piquez la couture de dessous de bras de la manche (7).
Relevez l'ourlet au fer sur le bord inférieur.
Piquez au point droit OU au point zigzag à 6 mm du bord non fini.

7. Retournez la manche à l'ENDROIT.
Tenez le vêtement à l'ENVERS avec l'emmanchure vers vous.
ENDROIT CONTRE ENDROIT, épinglez la manche sur le bord de l'emmanchure avec le petit pois du milieu sur la couture d'épaule, en faisant coïncider les coutures de dessous de bras, les encoches et les petits pois restants. Piquez, puis piquez à 3 mm de la première piqûre.
Egalisez la couture au-dessous des encoches près de la piqûre. Ne pressez que la valeur de couture.

Continuez comme décrit pour le Modèle A- reportez-vous aux étapes 12 à 18.

CARDIGAN C

1. Piquez les pièces du devant (1) et le dos (3) sur les coutures d'épaule et latérale.
2. Piquez la couture de dessous de bras de la manche (8).
Pour froncer le bord inférieur de la manche, piquez le long de la ligne de couture et à 6 mm à l'INTERIEUR de la ligne de couture, à grands points.
3. Piquez les extrémités de la bande de manche (9).



4. Pliez la bande le long de la ligne de pliure ENVERS CONTRE ENVERS et ayant les bords non finis au même niveau, en faisant coïncider les coutures ; pressez. Epinglez.

5. ENDROIT CONTRE ENDROIT, épinglez la bande sur le bord inférieur de la manche, en faisant coïncider les coutures et les encoches.
Tirez sur le faufil pour ajuster ; bâtissez. Piquez, puis piquez à 6 mm à l'opposé de la première piqûre dans la valeur de couture. Egalisez près de la seconde piqûre.
Pressez la couture vers la manche, en pressant la bande vers le bas.

6. Retournez la manche à l'ENDROIT.
Tenez le vêtement à l'ENVERS avec l'emmanchure vers vous. ENDROIT CONTRE ENDROIT, épinglez la manche sur le bord de l'emmanchure avec le petit pois du milieu sur la couture d'épaule, en faisant coïncider les coutures de dessous de bras, les encoches et les petits pois restants. Piquez, puis piquez à 3 mm de la première piqûre.
Egalisez la couture au-dessous des encoches près de la piqûre. Ne pressez que la valeur de couture.

Continuez comme décrit pour le Modèle A- reportez-vous aux étapes 12 à 18.

MANCHE D

1. Piquez les pièces du devant (1) et le dos (3) sur les coutures d'épaule et latérale.

2. Piquez la couture de dessous de bras de la manche (8).

3. Pressez 2.5 cm sur le bord inférieur de la manche sur l'ENVERS, en formant une coulisse.
Piquez à un peu moins de 1 cm sur le bord non fini, en laissant une ouverture pour enfiler l'élastique.

4. Coupez un morceau d'élastique de la longueur du guide pour élastique (10).
Enfilez l'élastique dans la coulisse.
Superposez les extrémités et fixez-les avec une épingle de sûreté.

5. Piquez solidement les extrémités de l'élastique ensemble.
Piquez en fermant l'ouverture.
Distribuez l'ampleur également.
ASTUCE- pour vous assurer que l'élastique ne soit pas tordu au moment de porter le vêtement, piquez à travers toutes les épaisseurs de la coulisse dans le sillon de chaque couture.

6. Retournez la manche à l'ENDROIT.
Tenez le vêtement à l'ENVERS avec l'emmanchure vers vous. ENDROIT CONTRE ENDROIT, épinglez la manche sur le bord de l'emmanchure avec le petit pois du milieu sur la couture d'épaule, en faisant coïncider les coutures de dessous de bras, les encoches et les petits pois restants. Piquez, puis piquez à 3 mm de la première piqûre.
Egalisez la couture au-dessous des encoches près de la piqûre. Ne pressez que la valeur de couture.

Continuez comme décrit pour le Modèle A- reportez-vous aux étapes 12 à 18.

