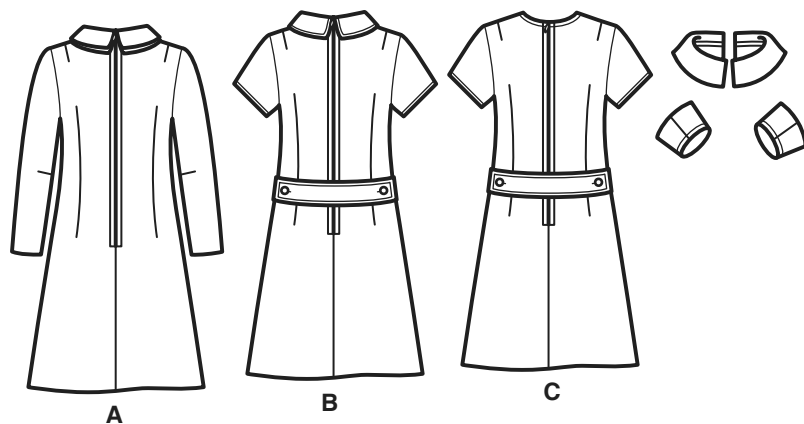
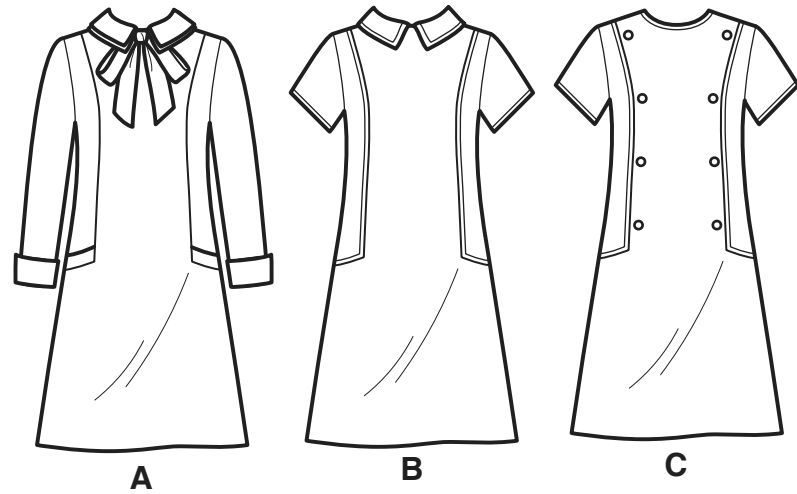
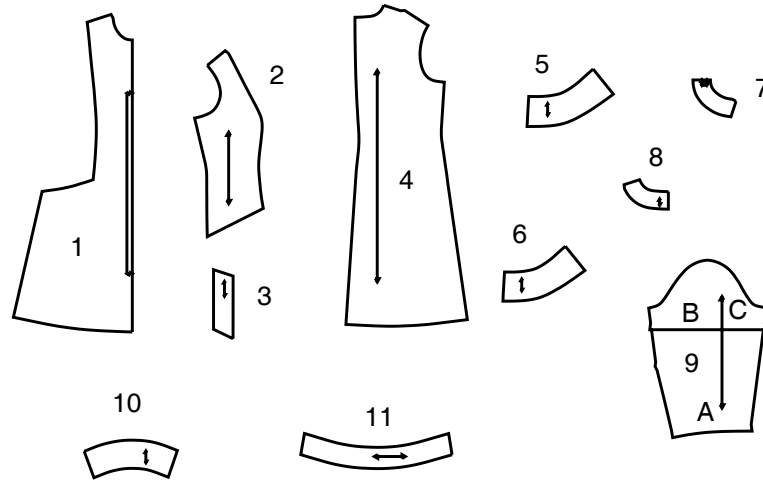


Simplicity®

Merci d'avoir acheté ce patron de Simplicity. Nous avons déployé tous nos efforts pour vous offrir un produit de haute qualité.



11 PIÈCES DE PATRON



- 1 DEVANT - A,B,C
- 2 COTE DEVANT - A,B,C
- 3 BORDURE - A
- 4 DOS - A,B,C
- 5 COL - A,B
- 6 COL AMOVIBLE - A
- 7 PAREMENTURE DEVANT - A,B,C
- 8 PAREMENTURE DOS - A,B,C
- 9 MANCHE - A,B,C
- 10 POIGNET AMOVIBLE - A
- 11 CEINTURE - B,C

SELVAGE (S) = LISIÈRE (S)
SEL. (S) = LIS.
FOLD = PLIURE

TOUTES LES PIÈCES DE PATRON COMPRENNENT LES VALEURS DE COUTURE ET D'OURLET.

Instructions Générales

Le Patron

- SYMBÔLES**
- LIGNE DE SENS - Placez la sur le droit fil du tissu parallèlement à la lisière.
 - PLACEZ LA LIGNE CONTINUE sur la pliure du tissu.
 - MILIEU DEVANT/DOS du vêtement.
 - CRANS
 - POIS
 - LIGNE DE COUPE
 - LIGNE POUR ALLONGER OU RACCOURCIR

AJUSTEZ SI NECESSAIRE
Faites les rectifications avant de placer le patron sur le tissu.

POUR ALLONGER:
Coupez le patron entre les lignes pour allonger ou raccourcir. Ecartez le patron uniformément à la distance voulue, rajoutez du papier et maintenez avec du ruban adhésif.

POUR RACCOURCIR:
Aux lignes pour allonger ou raccourcir, faites un pli régulier pour résorber l'excédent de longueur. Maintenez en place avec du ruban adhésif.

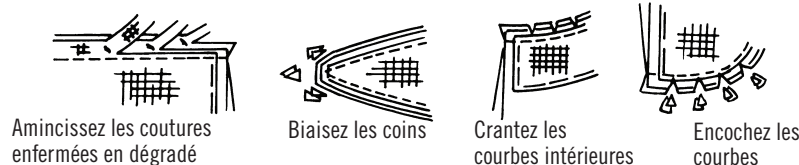
VALEUR DE COUTURE: Sauf indication contraire, elle est de 5/8" (1.5cm) mais elle n'est pas imprimée sur les PATRONS MULTI-TAILLES. MARQUEZ VOTRE TAILLE AVEC UN STYLO à pointe feutre.

Pour les symboles et l'utilisation des PATRONS MULTI-TAILLES, voyez les tableaux figurant sur le patron.

Lorsque les lignes pour allonger ou raccourcir ne sont pas indiquées, faites les rectifications nécessaires au bord inférieur du patron.

Couture

- Cousez le vêtement en suivant les **Instructions de Couture**.
- EPINGLEZ les coutures ou bâtissez-les à la machine en faisant correspondre les crans.
- PIQUEZ des coutures de 5/8" (1.5cm) sauf indication contraire.
- OUVREZ les coutures au fer, sauf indication contraire, en crantant si nécessaire pour que les coutures se reposent bien à plat.
- AMINCISSEZ les coutures pour réduire l'ampleur, comme illustré ci-dessous:



Coupe/Marques

AVANT DE COUPER:
REPASSEZ les pièces avec un fer sec et tiède. DECATISSEZ en avant préalablement les tissus lavables ou en repassant à la vapeur les tissus non-lavables.

ENCERCLEZ votre plan de coupe.

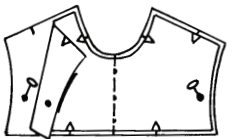
EPINGLEZ le patron sur le tissu comme indiqué sur le plan de coupe.

- POUR DOUBLE EPAISSEUR: pliez le tissu ENDROIT CONTRE ENDROIT.
- POUR SIMPLE EPAISSEUR: placez le tissu avec l'ENDROIT sur le dessus.
- POUR LES TISSUS PELUCHEUX, A REFLETS OU A MOTIF UNIDIRECTIONNEL, utilisez les plans de coupe "avec sens".

APRES AVOIR COUPE:
Avant de retirer le patron, REPORTEZ toutes les marques sur l'ENVERS du tissu. Marquez aux épingles et à la craie ou avec du papier calque de couturière et la roulette à tracer.

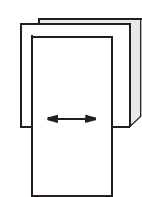
Pour marquer rapidement:

- Entaillez le bord du tissu pour marquer les crans, les extrémités des lignes de pliure et des lignes du milieu.
- Epinglez dans les pois.

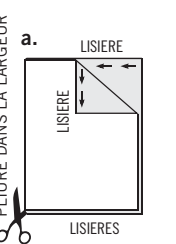


REMARQUES SPECIALES POUR LA COUPE

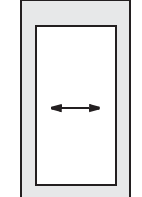
★ Si le plan de coupe montre une pièce dépassant au-delà de la pliure, coupez toutes les pièces à l'exception de celle-ci.



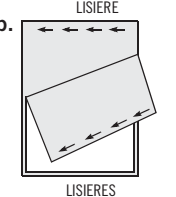
✱ Tracez de petites flèches le long des deux lisières pour indiquer la direction du sens ou du motif. ENDROIT CONTRE ENDROIT, pliez le tissu dans la largeur (sens trame) et coupez le long de la pliure (a).



Ensuite, ouvrez le tissu et, sur simple épaisseur, coupez la pièce qui dépasse sur l'ENDROIT du tissu, dans la position indiquée.



Tournez l'une des épaisseurs de tissu jusqu'à ce que les flèches des deux épaisseurs aillent dans la même direction. Placez les épaisseurs ENDROIT CONTRE ENDROIT (b).



Plans de Coupe

patron côté imprimé sur le dessous
 patron côté imprimé sur le dessus

Envers du patron

★ VOYEZ REMARQUES SPECIALES POUR LA COUPE
✱

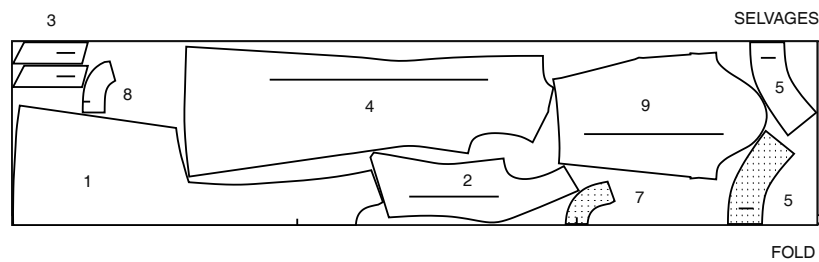
LA POSITION DES PIÈCES PEUT VARIER LÉGEREMENT SELON VOTRE TAILLE DE PATRON

IMPORTANT: POUR DÉCOUPER LES PIÈCES DE PATRON. COUPEZ LE LONG DE LA LIGNE DE LA TAILLE AMÉRICAINNE CORRESPONDANT À VOTRE TAILLE.

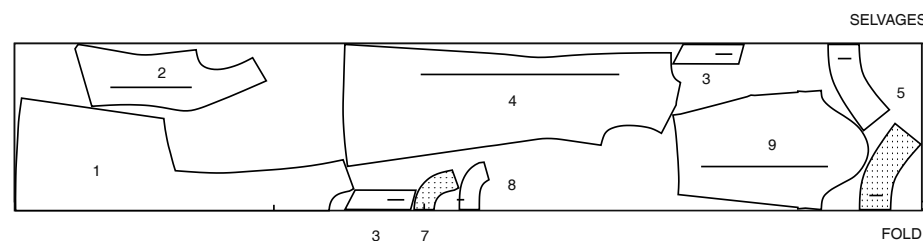
A ROBE

UTILISEZ LES PIÈCES 1 2 3 4 5 7 8 9

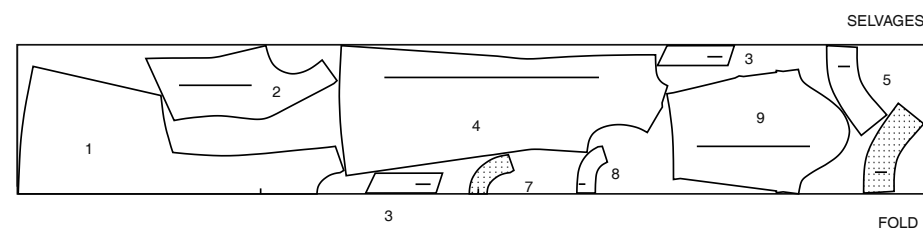
44" 45" (115CM) AVEC SENS
TAILLES 8 10 12 14



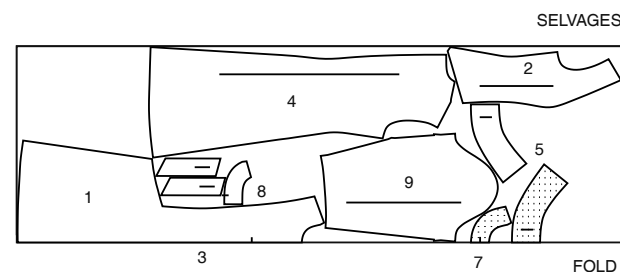
44" 45" (115CM) AVEC SENS
TAILLE 16



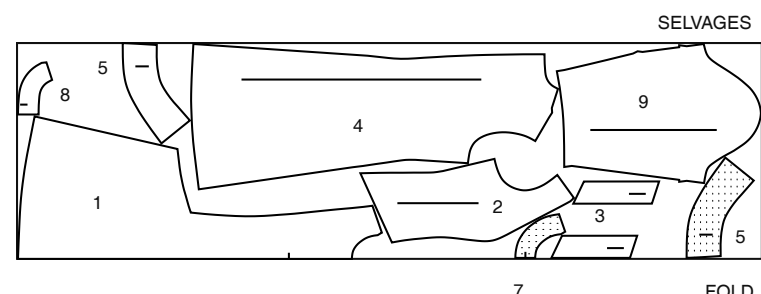
44" 45" (115CM) AVEC SENS
TAILLES 18W 20W 22W 24W 26W



58" 60" (150CM) AVEC SENS
TAILLES 8 10 12 14 16



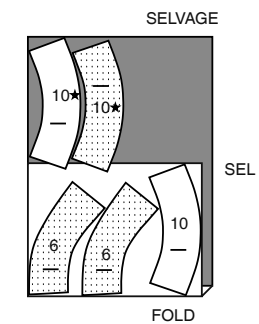
58" 60" (150CM) AVEC SENS
TAILLES 18W 20W 22W 24W 26W



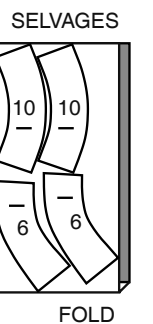
COL ET POIGNETS CONTRASTANTS

UTILISEZ LES PIÈCES 6 10

44" 45" (115CM) AVEC SENS
TOUTES LES TAILLES



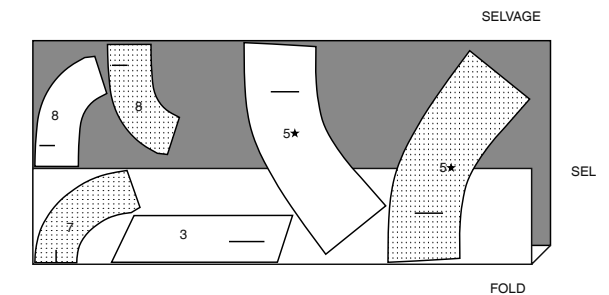
58" 60" (150CM) AVEC SENS
TOUTES LES TAILLES



ENTOILAGE

UTILISEZ LES PIÈCES 3 5 7 8

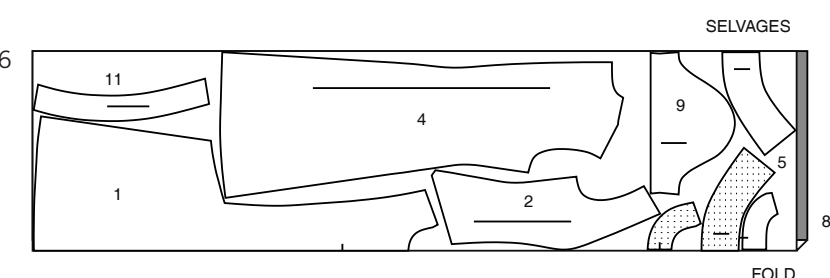
20" A 25" (51CM A 64CM) THERMOCOILLANT
TOUTES LES TAILLES



B ROBE

UTILISEZ LES PIÈCES 1 2 4 5 7 8 9 11

44" 45" (115CM) AVEC SENS
TAILLES 8 10 12 14 16

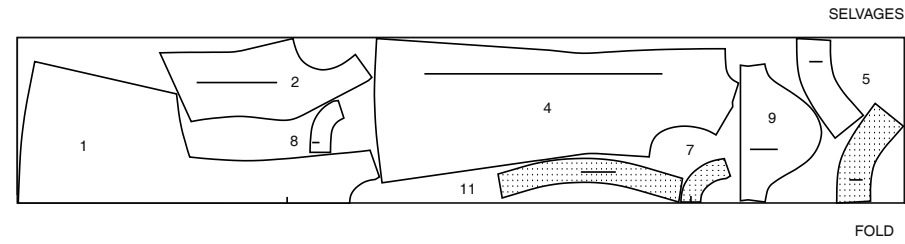


SUITE DU PLAN DE COUPE PAGE 2

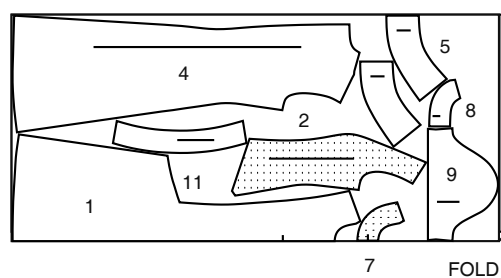
S9371

2 / 4

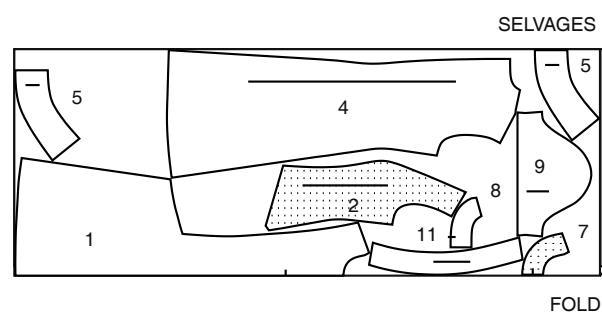
44" 45" (115CM)
AVEC SENS
TAILLES 18W 20W 22W 24W 26W



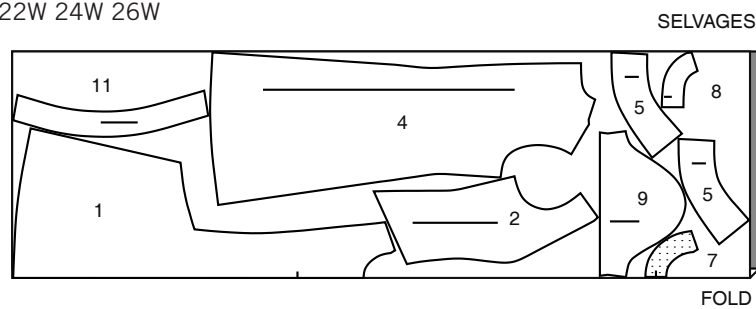
58" 60" (150CM)
AVEC SENS
TAILLES 8 10



58" 60" (150CM)
AVEC SENS
TAILLES 12 14 16



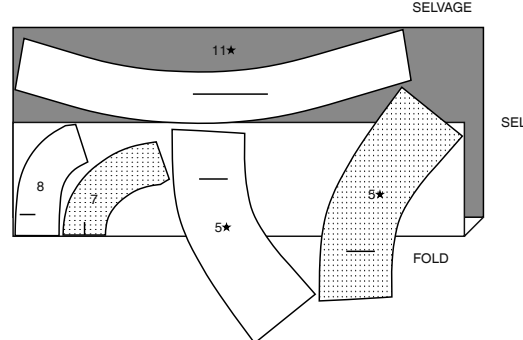
58" 60" (150CM)
AVEC SENS
TAILLES 18W 20W 22W 24W 26W



ENTOILAGE

UTILISEZ LES PIÈCES 5 7 8 11

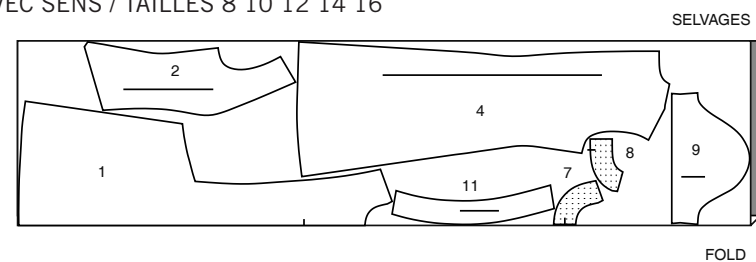
20" A 25" (51CM A 64CM)
THERMOCOLLANT
TOUTES LES TAILLES



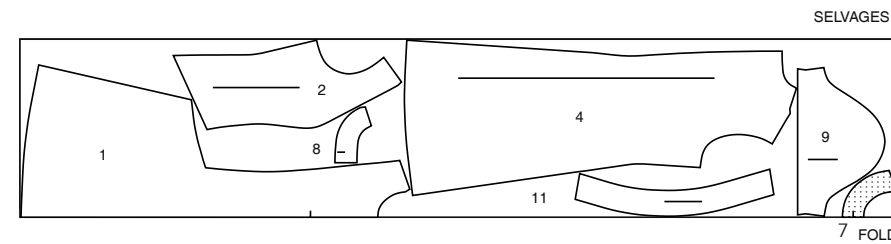
C ROBE

UTILISEZ LES PIÈCES 1 2 4 7 8 9 11

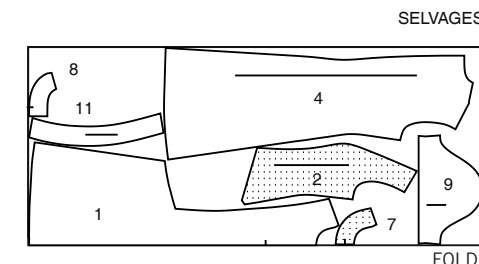
44" 45" (115CM) AVEC SENS / TAILLES 8 10 12 14 16



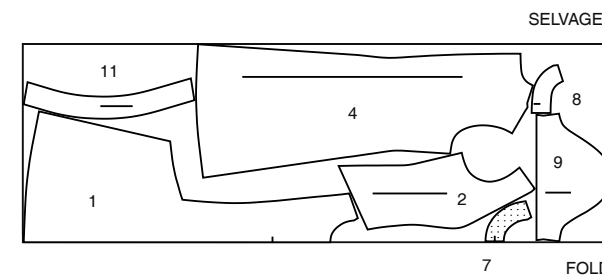
44" 45" (115CM)
AVEC SENS
TAILLES 18W 20W 22W 24W 26W



58" 60" (150CM)
AVEC SENS
TAILLES 8 10 12 14 16



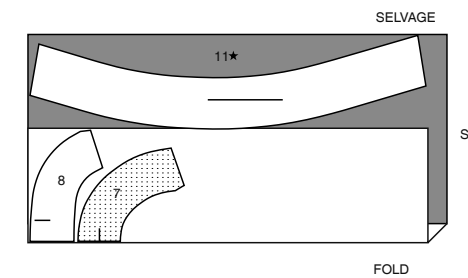
58" 60" (150CM)
AVEC SENS
TAILLES 18W 20W 22W 24W 26W



ENTOILAGE

UTILISEZ LES PIÈCES 7 8 11

20" A 25" (51CM A 64CM)
THERMOCOLLANT
TOUTES LES TAILLES



Instructions de Couture

CODE ENDROIT ENVERS ENTOILAGE DOUBLURE

Lisez les **Instructions Générales** à la page 1 avant de commencer.

HISTOIRE DE LA MODE DES ANNÉES 1960

Le "baby boom" créé plus de 70 millions d'adolescents dans les années 1960 et ces adolescents ont influencé tous les changements, que ce soit en politique jusqu'à la mode. Pour la première fois dans l'histoire, les "jeunes" étaient les leaders de la mode. Les ourlets deviennent plus haut chaque fois et en 1966 était officiellement l'année de la mini-jupe. Malgré la grande variété de styles en évolution, depuis l'influence des the Beatles jusqu'à la silhouette androgyne de Twiggy, les vêtements quotidiens restent simples. Pas beaucoup de galons ou de garnitures.

Les robes trapèze en différentes longueurs étaient portées sur la partie supérieure des cuisses et jusqu'au genou. Les choix de tissu étaient entre les fibres traditionnelles jusqu'aux nouveaux synthétiques créé par l'homme comme le vinyle et les nouveaux polyesters. Les imprimés à fleurs et les dessins abstraits deviennent populaires ainsi que les motifs Hawaïens pour les vêtements décontractés. Les vestes droites avec des jupes tailleurs, inspirées par Jackie O', était très chic et encore la principale tendance pendant des années.

Les termes de couture imprimés en **ITALIQUE** sont expliqués ci-dessous :

PIQÛRE DE SOUTIEN - Piquez à 1.3 cm du bord coupé dans le sens des flèches. Cette piqûre reste de façon permanente et aide à empêcher que les bords arrondis se déforment. (Montrée seulement dans le premier croquis.)

PINCE- Pour faire les pinces, ENDROIT CONTRE ENDROIT, pliez le tissu le long du milieu de la pince, en superposant les lignes pointillées et les petits pois. Sur l'ENVERS, placez les épingles PERPENDICULAIRES aux lignes pointillées.

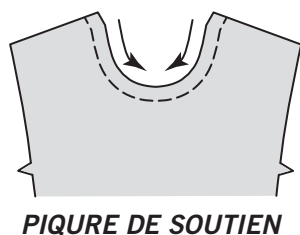
Piquez la pince de la partie la plus large à la pointe.

ASTUCE - Pour empêcher la formation d'une "bulle" à la pointe, faites les derniers points exactement sur la pliure et laissez les bouts du fil assez longs pour les nouer.

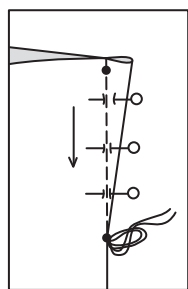
NE piquez PAS au point arrière à la pointe.

Pressez la pince à plat le long de la piqûre pour "intégrer" les points, puis pressez la pince comme indiqué dans les instructions de couture.

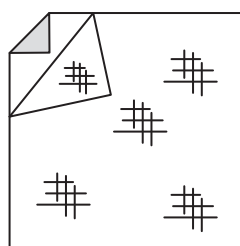
ENTOILAGE- Epinglez l'entoilage sur l'ENVERS du tissu. Faites adhérer l'entoilage en suivant la notice d'utilisation.



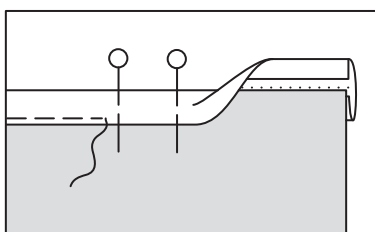
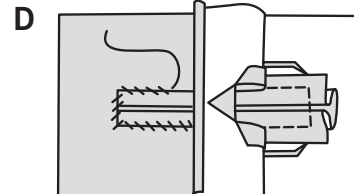
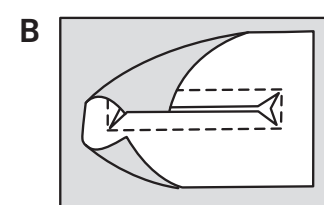
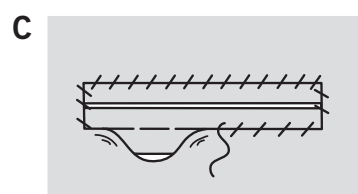
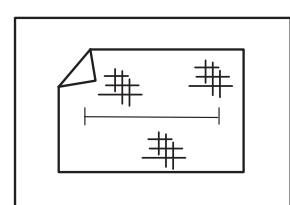
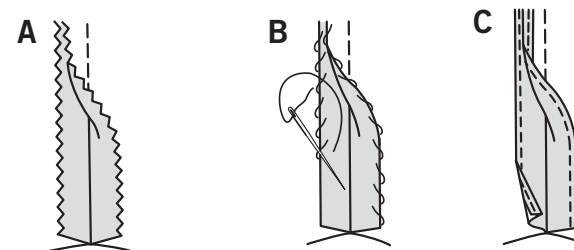
PIQÛRE DE SOUTIEN



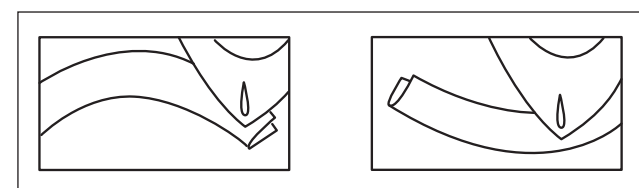
PINCE



ENTOILAGE



RUBAN DE BIAIS DOUBLE



COURBES

DÉTAILS DE LA VOÛTE VINTAGE

FINITION DE COUTURE

- A. Coupez en zigzag les coutures.
- B. Surfilez séparément.
- C. Repliez les bords à 3 mm et piquez séparément.

BOUTONNIÈRES PASSEPOILÉES

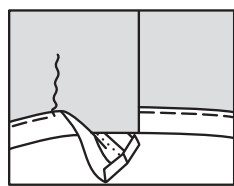
- A. Faites adhérer un morceau d'entoilage thermocollant de 5 cm x 3.8 cm sur l'ENVERS du devant par-dessus les marques de boutonnière, en suivant la notice d'utilisation.
- B. Bâissez une bande de tissu (endroit contre endroit) par-dessus la ligne continue. Piquez à 3 mm au-dessus et au-dessous de la ligne ; en piquant à angle droit sur les extrémités. Coupez le long du milieu jusqu'à 6 mm des extrémités, puis en diagonale jusqu'aux coins, comme illustré. Tracez une bande sur l'ENVERS.
- C. Pour faire la bordure, pliez la bande de tissu de façon à ce que les pliures se rejoignent au milieu, en formant une pliure sur les extrémités ; cousez une bande sur les bords crantés de la boutonnière.
- D. FINIR- une fois la parementure appliquée, bâissez-la autour de la boutonnière. Faites une petite entaille sur la parementure et ourlez le bord jusqu'à la boutonnière.

INSTRUCTIONS GÉNÉRALES POUR APPLIQUER DU RUBAN DE BIAIS DOUBLE

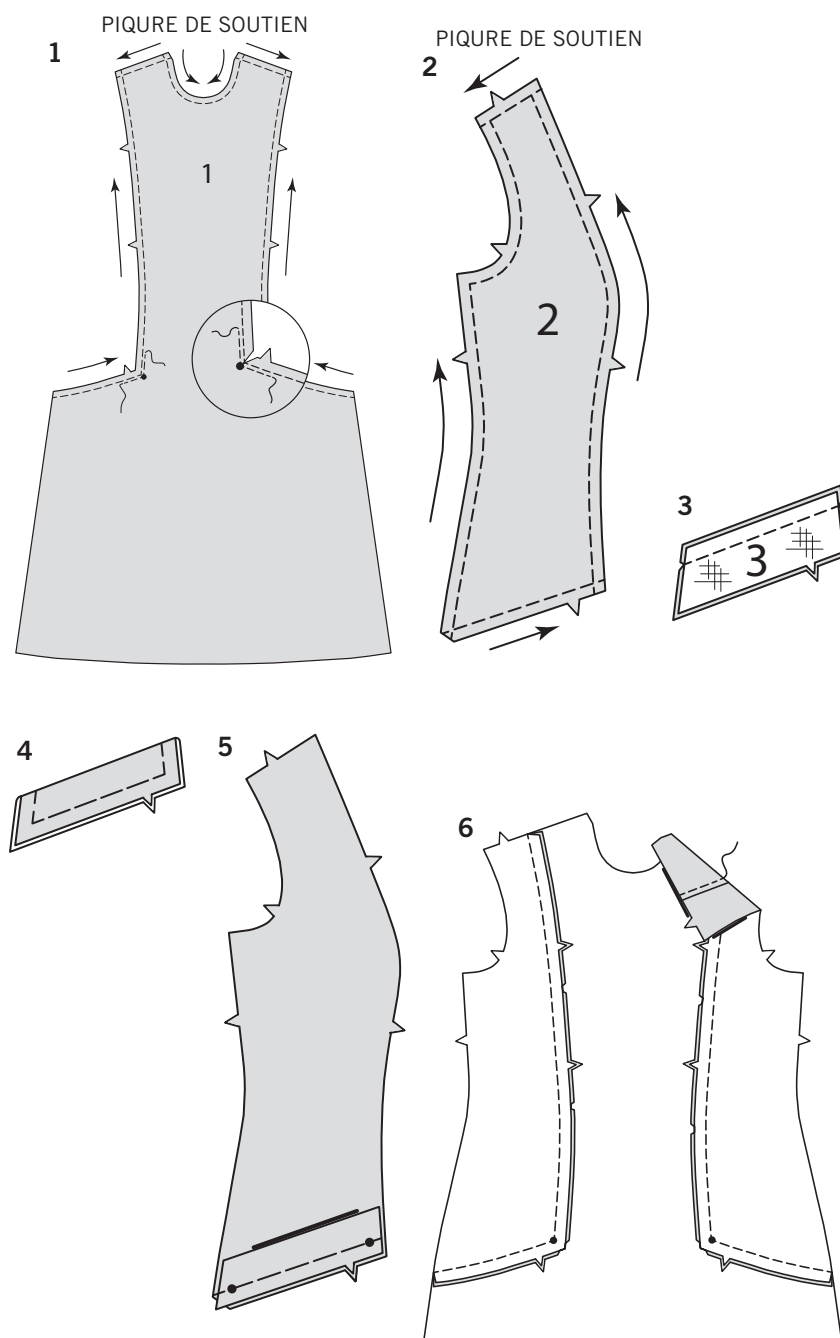
Le ruban de biais double a un côté légèrement plus large que l'autre. Le côté plus large est utilisé sur l'ENVERS pour qu'au moment de piquer le ruban en place sur l'ENDROIT, les deux bords soient pris dans la piqûre.

COURBES:

Si le ruban est appliqué sur une surface arrondie, d'abord, donnez-le de la forme avec un fer à repasser à la vapeur. Pour une courbe intérieure, détendez les bords doubles et pressez ; pour une courbe extérieure, détendez le bord de la pliure et pressez.



EXTREMITÉS



EXTREMITÉS:

Rentrez les extrémités du ruban pour finir un bord ou enfermez sur la couture si possible.

Si le ruban enferme complètement un bord, faites en sorte que les extrémités se rejoignent sur une couture ; puis rentrez les deux extrémités sur l'union et bâtissez ensemble de façon invisible après piquer le ruban.

LES PIÈCES DU PATRON SERONT IDENTIFIÉES PAR DES NUMÉROS LA PREMIÈRE FOIS QU'ELLES SERONT UTILISÉES.

PIQUEZ LES COUTURES ENDROIT CONTRE ENDROIT, SAUF INDIQUE DIFFÉREMMENT.

ROBE A, B, C

1. Faites une **PIQUIRE DE SOUTIEN** sur les bords extérieurs du devant (1) dans le sens des flèches.
Pour renforcer les coins intérieurs du devant, piquez le long de la ligne de piqûre sur environ 2.5 cm sur chaque côté des petits pois, en piquant sur les petits pois.
Crantez jusqu'à la valeur de couture sur les petits pois, en évitant de cranter sur la piqûre.

2. Faites une **PIQUIRE DE SOUTIEN** sur les bords du devant, de l'épaule, inférieur et latéral du côté devant (2) dans le sens des flèches.

3. POUR LE MODELE A - posez l'**ENTOILAGE** sur les pièces de la bordure (3).
Ayant **ENDROIT CONTRE ENDROIT**, piquez la parementure sur la bordure le long du long bord sans encoche. Egalisez la couture et biaisez les coins.

4. Retournez la bordure ; pressez. Bâtissez à la machine les bords non finis ensemble.

5. Sur l'**ENDROIT**, épinglez la bordure sur les pièces du côté devant, en faisant coïncider les petits pois et les encoches. Bâtissez.

6. POUR TOUS LES MODELES - **ENDROIT CONTRE ENDROIT**, épinglez les pièces du côté devant sur le devant, en faisant coïncider les petits pois, en crantant vers la piqûre de soutien si nécessaire. Bâtissez. Piquez. Crantez les courbes ; pressez la couture vers le devant.
FACULTATIF, MODELE B, C - surpiquez le devant 1 cm à l'opposé des coutures finies.

CONTINUEZ COMME SUIT POUR TOUS LES MODELES

7. Faites une **PIQUIRE DE SOUTIEN** sur les bords de l'encolure et de l'épaule des pièces du dos (4) dans le sens des flèches.
Faites une **PIQUIRE DE SOUTIEN** sur les bords latéraux le long de la courbe, comme illustré.

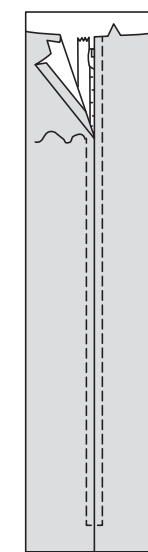
Faites les **PINCES** sur les épaules et pressez-les vers le milieu.
Pour faire les pinces sur le dos de la taille, ayant **ENDROIT CONTRE ENDROIT**, pliez le tissu le long du milieu de la pince, en superposant les lignes pointillées et les petits pois. Sur l'**ENVERS**, placez les épingles **PERPENDICULAIRES** aux lignes pointillées. Piquez la pince depuis le milieu jusqu'à une pointe. Puis, en superposant plusieurs points, travaillez depuis le milieu jusqu'à l'autre pointe. Si nécessaire, crantez soigneusement la pince sur la partie plus large de façon qu'elle reste à plat.

ASTUCE - pour empêcher la formation d'une "bulle" à chaque pointe, faites les derniers points exactement sur la pliure et laissez les bouts du fil assez longs pour les nouer. **NE** piquez **PAS** au point arrière aux pointes.

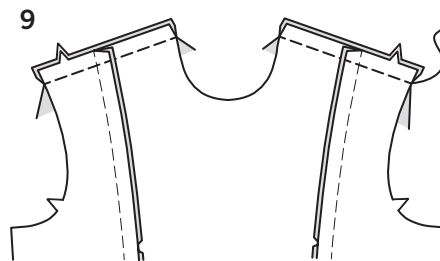
Pressez la pince à plat le long de la piqûre pour "intégrer" les points, puis pressez la pince vers le milieu.

Ayant **ENDROIT CONTRE ENDROIT**, piquez la couture du milieu dos des pièces du dos, du bord inférieur à l'encoche. Piquez au point arrière sur le cran pour renforcer la couture.

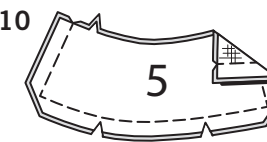
8



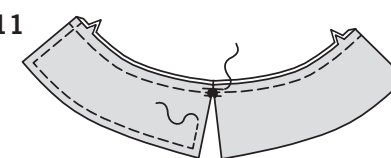
9



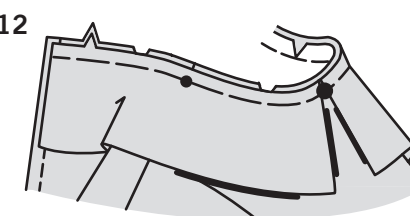
10



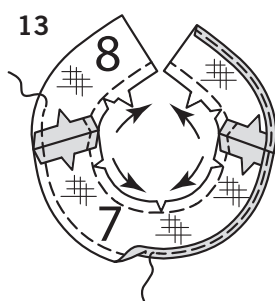
11



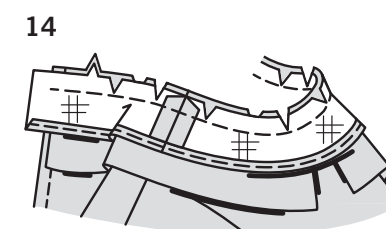
12



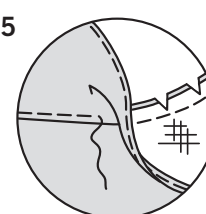
13



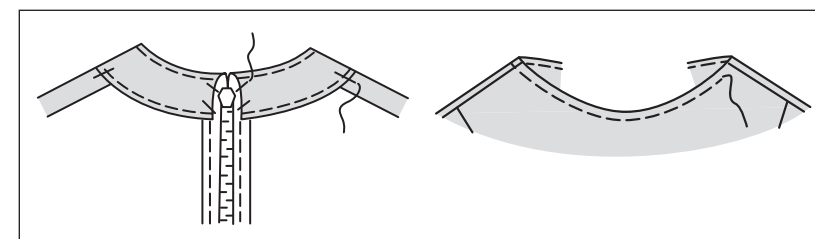
14



15



16



8. Repliez au fer un rentré de 1.5 cm sur les bords de l'ouverture du dos.

Épinglez la fermeture fermée sous les bords de l'ouverture avec l'extrémité de la patte à 1.3 cm au-dessous du bord supérieur, ayant les bords joints sur le milieu de la fermeture. Bâtissez. Piquez à 6 mm sur chaque côté du milieu et à travers l'extrémité, en utilisant un pied à fermeture réglable.

9. Ayant **ENDROIT CONTRE ENDROIT**, piquez le devant et le dos sur les coutures d'épaule.

10. POUR LE MODELE A, B - posez l'**ENTOILAGE** sur les pièces du col (5).

Ayant **ENDROIT CONTRE ENDROIT**, piquez la parementure sur les pièces du col, en laissant ouvert les bords à encoche. Egalisez la couture et biaisez les coins ; crantez les courbes.

11. Retournez les pièces du col ; pressez. Bâtissez à la machine les bords non finis ensemble.

Au-dessous, cousez les pièces du col ensemble sur les grands pois au niveau du milieu devant.

FACULTATIF, MODELE B - surpiquez le col 1 cm à l'opposé des bords finis.

12. Crantez le bord de l'encolure du vêtement vers la piqûre de soutien le long des courbes.

Sur l'**ENDROIT**, épinglez le col (ayant la parementure vers le bas) sur le bord de l'encolure, en faisant coïncider les milieux et en plaçant les petits pois sur les coutures d'épaule.

Bâtissez.

CONTINUEZ COMME SUIT POUR TOUS LES MODELES

13. Posez l'**ENTOILAGE** sur les pièces de la parementure devant (7) et de la parementure dos (8).

Faites une **PIQUIRE DE SOUTIEN** sur le bord de l'encolure des pièces de la parementure devant et de la parementure dos.

Crantez vers la piqûre en veillant à ne pas cranter sur la piqûre. Piquez les coutures d'épaule des pièces de la parementure.

Pour finir le bord sans encoche, piquez à 6 mm du bord, rentrez le long de la piqûre et piquez au point droit OU au point zigzag par-dessus le bord OU surjetez par-dessus le bord.

14. **ENDROIT CONTRE ENDROIT**, épinglez la parementure sur le bord de l'encolure, en faisant coïncider les milieux et les coutures d'épaule. (La parementure s'étend 1.5 cm au-delà des bords de l'ouverture du dos). Piquez le bord de l'encolure. Egalisez la couture ; crantez les courbes.

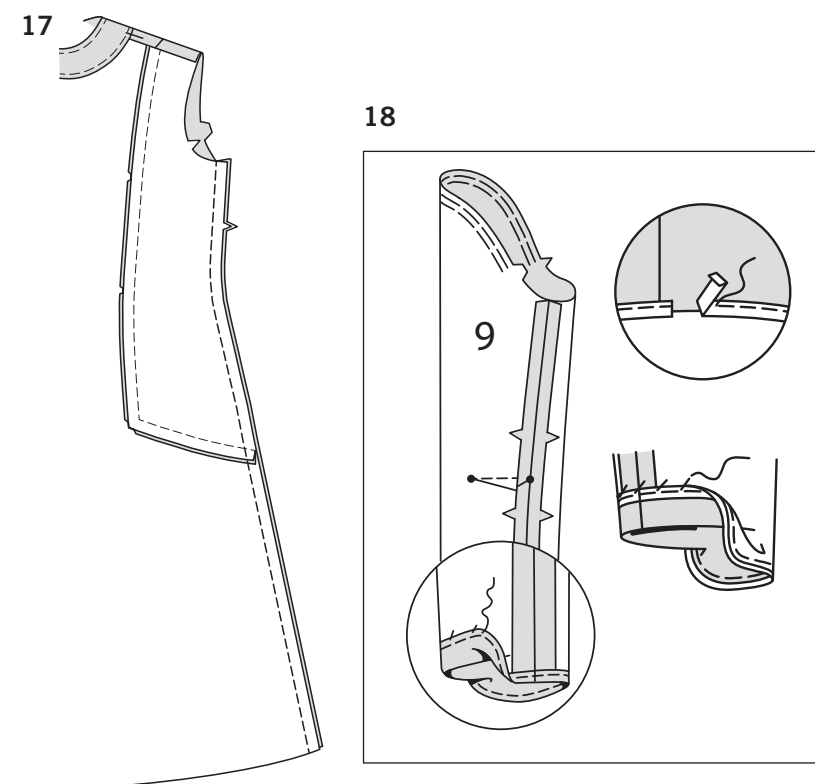
15. Sous-piquez en pressant la parementure et la couture à l'opposé du vêtement, en piquant à travers la parementure et les valeurs de couture près de la couture.

16. Retournez la parementure vers l'**INTERIEUR**, en rentrant les bords du milieu dos ; pressez.

Cousez le bord pressé au ruban de la fermeture aux points coulés, en maintenant les dents de la fermeture libres.

Pour empêcher que la parementure s'enroule vers l'**EXTERIEUR**, fixez-la sur les valeurs de couture en faisant un bâti à la main, en piquant dans le sillon ou en utilisant un petit morceau de voile thermocollant.

FACULTATIF, MODELE C - surpiquez 1 cm à l'opposé du bord de l'encolure fini.



17. Ayant ENDROIT CONTRE ENDROIT, piquez le devant et le dos sur les coutures latérales.

18. **POUR LE MODELE A** - pour soutenir la partie supérieure de la manche (9) entre les encoches, piquez le long de la ligne de couture et à 6 mm DANS la ligne de couture, à grands points. Faites les pinces du coude et pressez-les vers le bas. Piquez la couture de dessous de bras. Finissez le bord non fini de la manche comme décrit pour la parementure OU, piquez au point droit OU surjetez le bord non fini. Cousez l'ourlet en place aux points coulés, en répartissant l'ampleur si nécessaire.
RUBAN DE BIAIS FACULTATIF – piquez le ruban de biais à 6 mm par-dessus le bord non fini et cousez en place aux points coulés, en répartissant l'ampleur si nécessaire.

19. Piquez les extrémités à simple encoche des pièces du poignet amovible (10).

20. Ayant ENDROIT CONTRE ENDROIT, piquez la parementure sur le poignet, en faisant coïncider les coutures, en laissant ouvert le bord sans encoche. Egalisez la couture ; crantez les courbes.

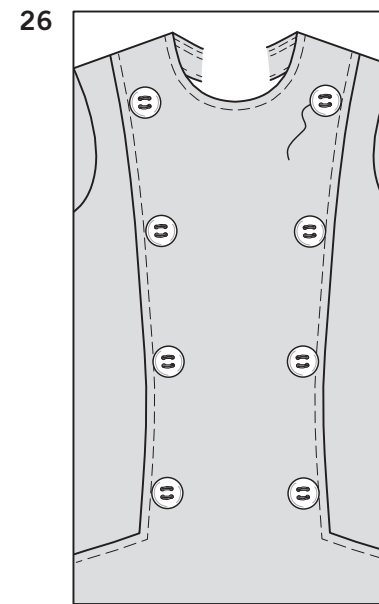
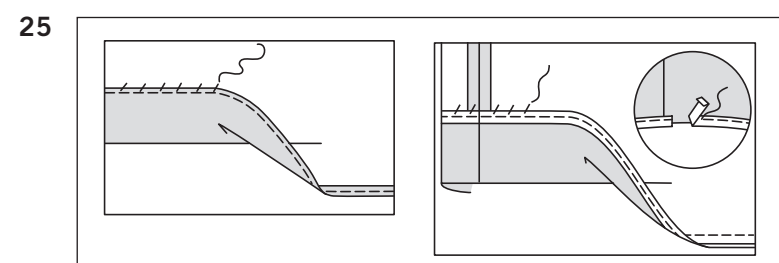
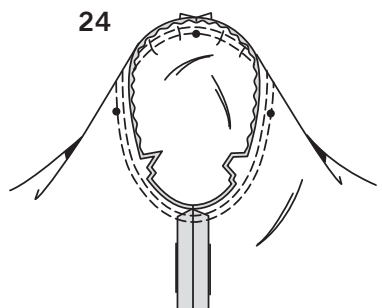
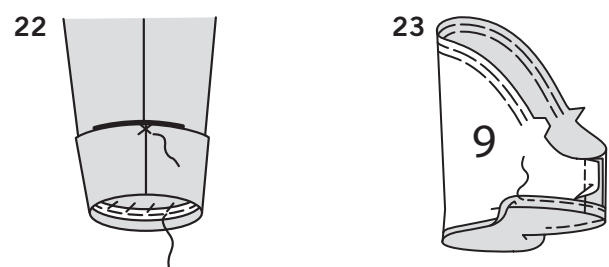
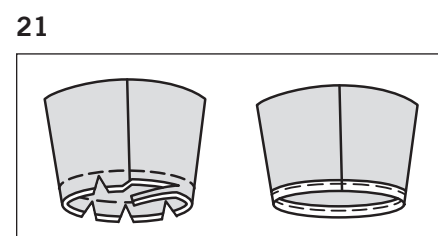
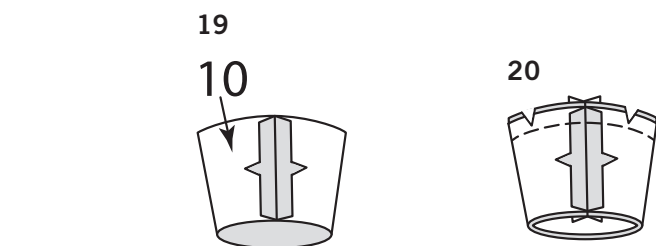
21. Retournez les pièces du poignet à l'ENDROIT. Pressez. Piquez le long de la ligne de couture sur le bord non fini. Recoupez à 1 cm. Crantez vers la piqûre sur le bord non fini, en veillant à ne pas cranter sur la piqûre. Bordez du ruban de biais les bords non finis des pièces du poignet, en étendant les crans, en retournant et en superposant les extrémités sur la couture de dessous de bras. Reportez-vous aux **INSTRUCTIONS GÉNÉRALES POUR APPLIQUER DU RUBAN DE BIAIS DOUBLE**.

22. Pour que le poignet soit amovible, sur l'ENVERS, bâtissez à la main le poignet sur le bord inférieur de la manche pour l'enlever facilement.
ASTUCE : si vous préférez, utilisez des bouton-pression pour fixer le poignet.

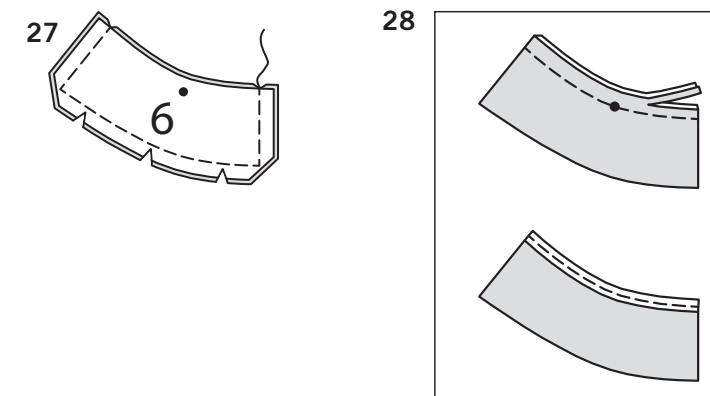
23. **POUR LES MODELES B, C** - pour soutenir la partie supérieure de la manche (9) entre les encoches, piquez le long de la ligne de couture et à 6 mm DANS la ligne de couture, à grands points. Piquez la couture de dessous de bras. Relevez l'ourlet au fer. Pour former un ourlet étroit, rentrez le bord non fini jusqu'à ce qu'il rejoigne le pli. Pressez. Piquez l'ourlet en place près du bord intérieur pressé.

24. **POUR TOUS LES MODELES** – retournez la manche à l'ENDROIT. Tenez le vêtement à l'ENVERS avec l'emmanchure vers vous. ENDROIT CONTRE ENDROIT, épinglez la manche sur le bord de l'emmanchure avec le petit pois du milieu sur la couture d'épaule, en faisant coïncider les coutures de dessous de bras, les encoches et les petits pois restants. Tirez sur le fauil pour ajuster. Pour distribuer l'ampleur également, glissez le tissu le long des fils canette jusqu'à ce qu'il n'y ait ni fronces ni faux plis sur la ligne de couture. Bâtissez. Piquez, puis piquez à 3 mm de la première piqûre. Egalisez la couture au-dessous des encoches près de la piqûre. Ne pressez que la valeur de couture, en rétrécissant l'ampleur.

25. Relevez l'ourlet au fer sur le bord inférieur de la robe. Pour finir le bord non fini, piquez au point droit à 6 mm, piquez au point zigzag, OU surjetez. Cousez l'ourlet en place aux points coulés, en répartissant l'ampleur si nécessaire.
RUBAN DE BIAIS FACULTATIF – piquez le ruban de biais à 6 mm par-dessus le bord non fini et cousez en place aux points coulés, en répartissant l'ampleur si nécessaire.



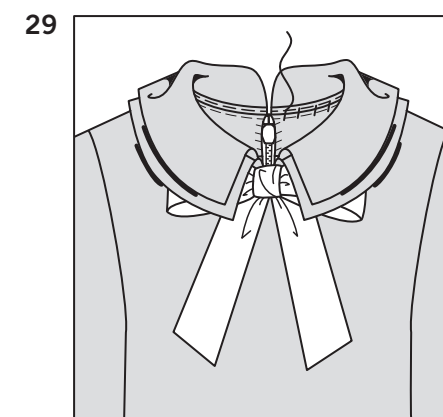
26. **POUR LE MODELE C** - cousez à la main les boutons sur les marques du devant.
POUR LE MODELE B - épinglez une broche sur le milieu devant, comme illustré sur le recto de la pochette.



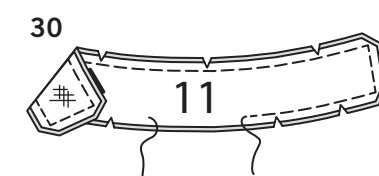
COL AMOVIBLE ET NŒUD A

27. Ayant ENDROIT CONTRE ENDROIT, piquez les parementures sur les pièces du col amovible (6), en laissant ouvert le bord avec petit pois. Egalisez la couture et biaisez les coins ; crantez les courbes.

28. Retournez le col à l'ENDROIT. Pressez. Piquez le long de la ligne de couture sur le bord non fini. Coupez à 1 cm. Crantez vers la piqûre sur le bord non fini, en veillant à ne pas cranter sur la piqûre. Bordez du ruban de biais les bords non finis des pièces du col, en étendant les crans, en repliant les extrémités du biais. Reportez-vous aux **INSTRUCTIONS GÉNÉRALES POUR APPLIQUER DU RUBAN DE BIAIS DOUBLE**.

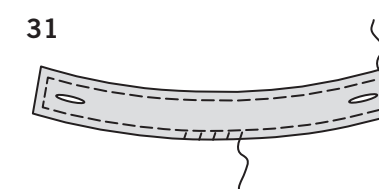


29. Pour que le col soit amovible, sur l'ENVERS, bâtissez à la main les pièces du col sur la robe en faisant coïncider les petits pois sur les épaules, pour l'enlever facilement.
ASTUCE : si vous préférez, utilisez des bouton-pression pour fixer le col.
NOTE : Les bords extérieurs du col amovible doivent être à 6 mm à l'opposé des bords extérieurs du col inférieur, comme illustré. Coupez une pièce de ruban d'environ 89 cm de longueur, OU comme vous le désirez. Nouez le ruban. Sur l'ENDROIT, bâtissez à la main le ruban sur le milieu devant, comme illustré.

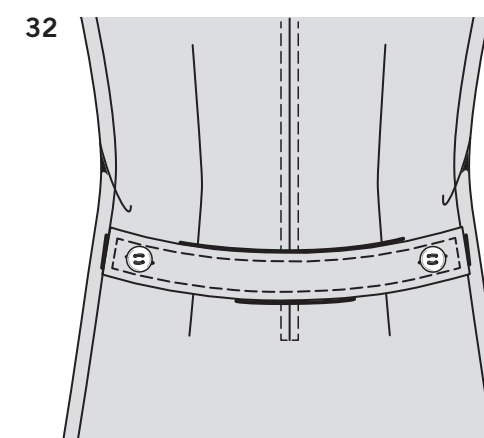


CEINTURE B, C

30. Posez l'ENTOILAGE sur la ceinture (11). Ayant ENDROIT CONTRE ENDROIT, piquez la parementure sur la ceinture en couture de 1 cm, en laissant une ouverture assez grande pour retourner. Egalisez la couture et biaisez les coins. Crantez les courbes.



31. Retournez la ceinture à l'ENDROIT. Pressez. Cousez l'ouverture fermée aux points coulés. Surpiquez 1 cm à l'opposé des bords finis de la ceinture. Faites les boutonnières sur les marques. Pour une touche vintage, reportez-vous aux **DÉTAILS DE LA VOÛTE VINTAGE**, boutonnières passepoilées.



32. Sur l'ENDROIT, cousez à la main les boutons sur les marques de la robe dos. Boutonnez la ceinture sur la robe, comme illustré.