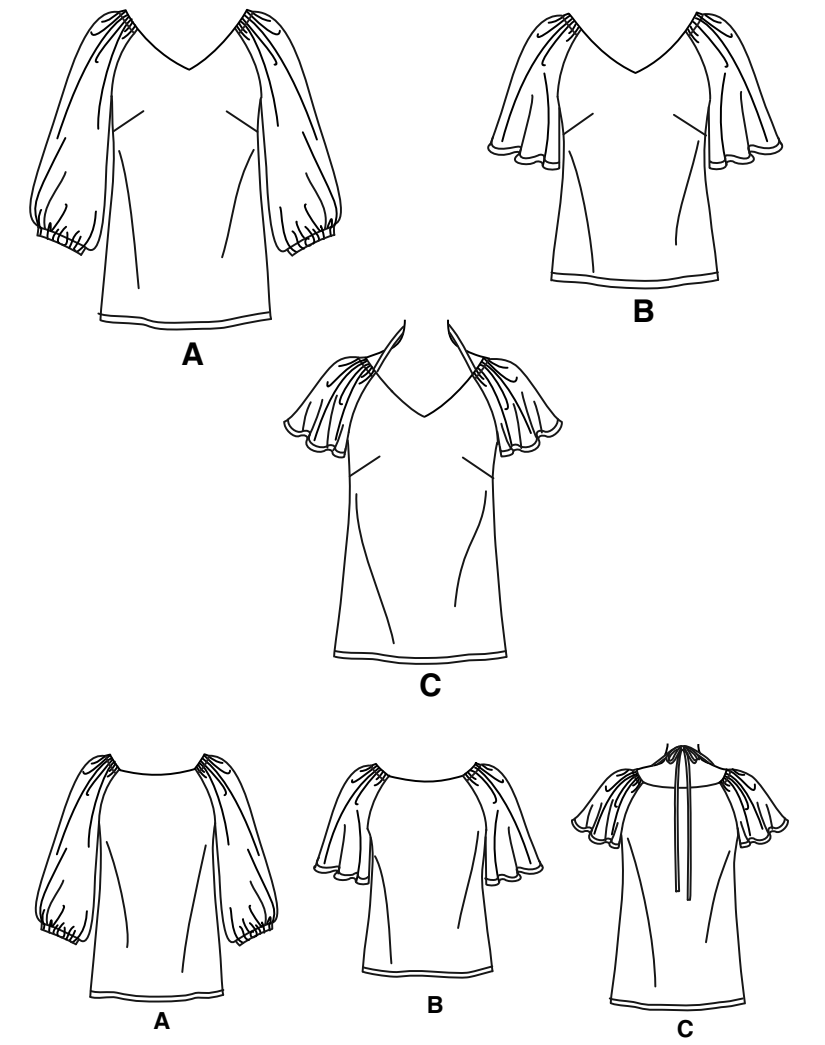


1 / 4

Simplicity®

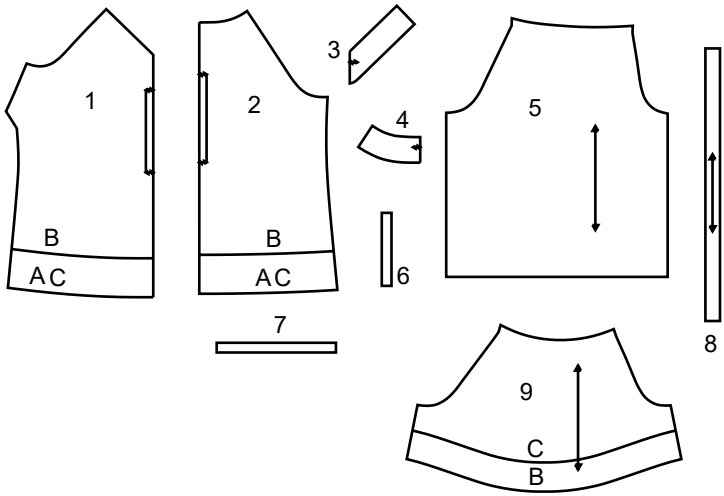
s9334

Merci d’avoir acheté ce patron de Simplicity.
Nous avons déployé tous nos efforts pour vous offrir un produit de haute qualité.



TOUTES LES PIÈCES DE PATRON COMPRENNENT LES VALEURS DE COUTURE ET D'OURLET.

9 pieces



- 1 DEVANT A,B,C
- 2 DOS A,B,C
- 3 PAREMENTURE DEVANT A,B,C
- 4 PAREMENTURE DOS A,B,C
- 5 MANCHE A
- 6 GUIDE POUR ELASTIQUE D’EPAULE A,B,C
- 7 GUIDE POUR ELASTIQUE DE MANCHE A
- 8 BANDE C
- 9 MANCHE B,C

SELVAGE (S)= LISIÈRE (S)
SEL. (S)= LIS.
FOLD= PLIURE
SINGLE THICKNESS= SIMPLE ÉPAISSEUR



www.simplicity.com



info@simplicity.com



1-888-588-2700

Instructions Générales

Le Patron

SYMBÔLES

↔

PLACEZ LA LIGNE CONTINUE sur la pliure du tissu.

↔

MILIEU DEVANT/DOS du vêtement.

▽▽▽

CRANS

• ○

POIS

—

LIGNE DE COUPE

==

LIGNE POUR ALLONGER OU RACCOURCIR

ADJUSTEZ SI NECESSAIRE

Faites les rectifications avant de placer le patron sur le tissu.

POUR ALLONGER:

Coupez le patron entre les lignes pour allonger ou raccourcir. Ecartez le patron uniformément à la distance voulue, rajoutez du papier et maintenez avec du ruban adhésif.

POUR RACCOURCIR:

Aux lignes pour allonger ou raccourcir, faites un pli régulier pour résorber l'excédent de longueur. Maintenez en place avec du ruban adhésif.

Lorsque les lignes pour allonger ou raccourcir ne sont pas indiquées, faites les rectifications nécessaires au bord inférieur du patron.

Couture

Cousez le vêtement en suivant les Instructions de Couture.

EPINGLEZ les coutures ou bâtissez-les à la machine en faisant correspondre les crans.

PIQUEZ des coutures de 5/8" (1.5cm) sauf indication contraire.

OUVREZ les coutures au fer, sauf indication contraire, en crantant si nécessaire pour que les coutures se reposent bien à plat.

AMINCISSEZ les coutures pour réduire l'ampleur, comme illustré ci-dessous:

Amincissez les coutures enfermées en dégradé

Biaisez les coins

Crantez les courbes intérieures

Encochez les courbes

Coupe/Marques

AVANT DE COUPER:

REPASSEZ les pièces avec un fer sec et tiède. DECATISSEZ en lavant préalablement les tissus lavables ou en repassant à la vapeur les tissus non-lavables.

ENCERCLEZ votre plan de coupe.

EPINGLEZ le patron sur le tissu comme indiqué sur le plan de coupe.

POUR DOUBLE EPAISSEUR:

pliez le tissu ENDROIT CONTRE ENDROIT.

POUR SIMPLE EPAISSEUR:

placez le tissu avec l'ENDROIT sur le dessus.

POUR LES TISSUS PELUCHEUX, A REFLETS OU A MOTIF UNIDIRECTIONNEL,

ut ilisez les plans de coupe "avec sens".

APRES AVOIR COUPE:

Avant de retirer le patron, REPORTEZ toutes les marques sur l'ENVERS du tissu. Marquez aux épingles et à la craie ou avec du papier calque de couturière et la roulette à tracer.

Pour marquer rapidement:

Entaillez le bord du tissu pour marquer les crans, les extrémités des lignes de pliure et des lignes du milieu.

Epinglez dans les pois.

REMARQUES SPECIALES POUR LA COUPE

★

Si le plan de coupe montre une pièce dépassant au-delà de la pliure, coupez toutes les pièces à l'exception de celle-ci.

Ensuite, ouvrez le tissu et, sur simple épaisseur, coupez la pièce qui dépasse sur l'ENDROIT du tissu, dans la position indiquée.

✱

Tracez de petites flèches le long des deux lisières pour indiquer la direction du sens ou du motif. ENDROIT CONTRE ENDROIT, pliez le tissu dans la largeur (sens trame) et coupez le long de la pliure (a).

Tournez l'une des épaisseurs de tissu jusqu'à ce que les flèches des deux épaisseurs aillent dans la même direction. Placez les épais seurs ENDROIT CONTRE ENDROIT (b).

a.

LISIÈRE

LISIÈRE

LISIÈRES

b.

LISIÈRE

LISIÈRE

LISIÈRES

Plans de Coupe

patron côté imprimé sur le dessous

patron côté imprimé sur le dessus

Envers du patron

★ VOYEZ REMARQUES SPECIALES POUR LA COUPE

✱

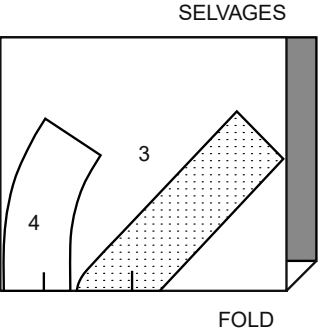
LA POSITION DES PIÈCES PEUT VARIER
LEGEREMENT SELON VOTRE TAILLE DE PATRON

IMPORTANT: POUR DÉCOUPER LES PIÈCES DE PATRON. COUPEZ LE LONG DE LA LIGNE DE LA TAILLE AMÉRICAINA CORRESPONDANT À VOTRE TAILLE.

A,B,C ENTOILAGE

UTILISEZ LES PIÈCES 3 4

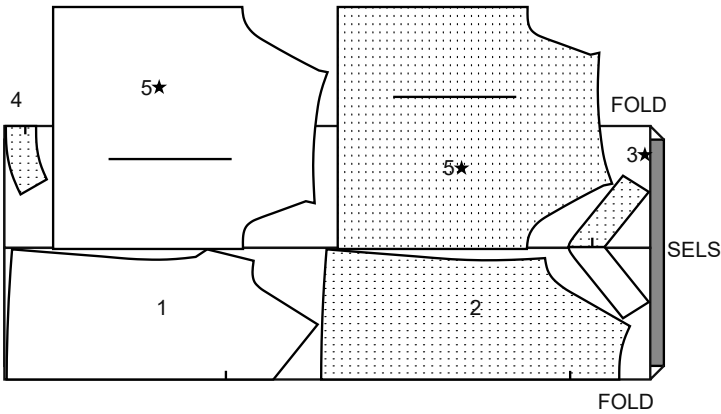
20" À 25" (51CM À 64CM)
THERMOCOILLANT LEGER
TOUTES LES TAILLES



A HAUT

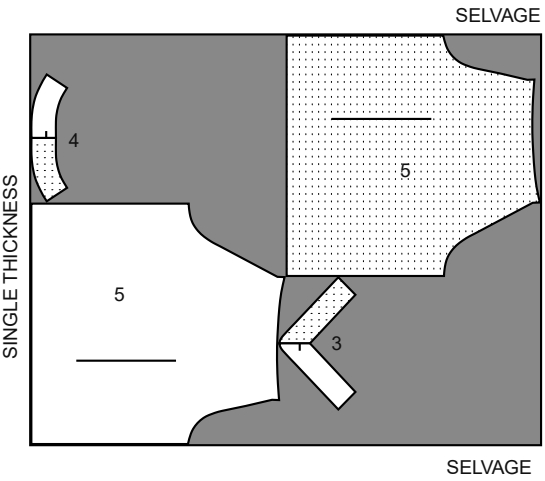
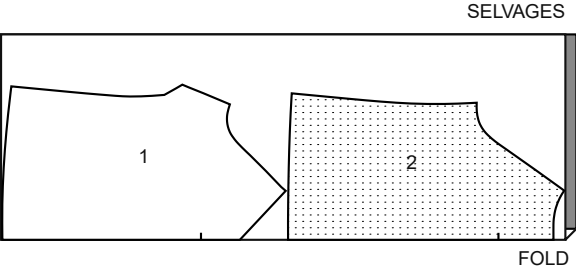
UTILISEZ LES PIÈCES 1 2 3 4 5

44"45" (115CM)
AVEC SENS
TAILLES 10 12

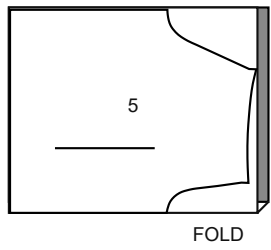


44"45" (115CM)
AVEC SENS
TAILLES 14 16 18 20W

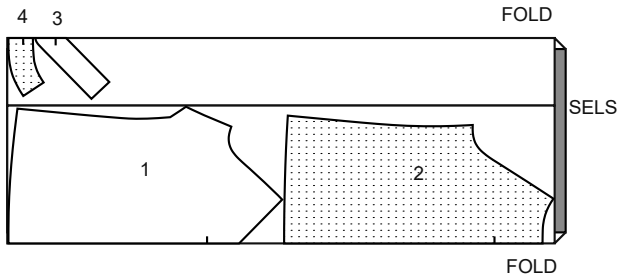
44"45" (115CM)
AVEC SENS
TAILLES 22W 24W 26W 28W



SELVAGES

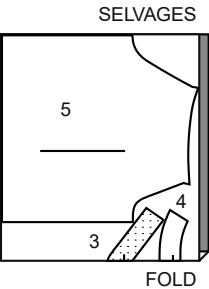


FOLD

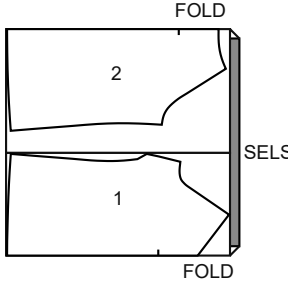


FOLD

58"60" (150CM)
AVEC SENS
TAILLES 10 12 14 16 18



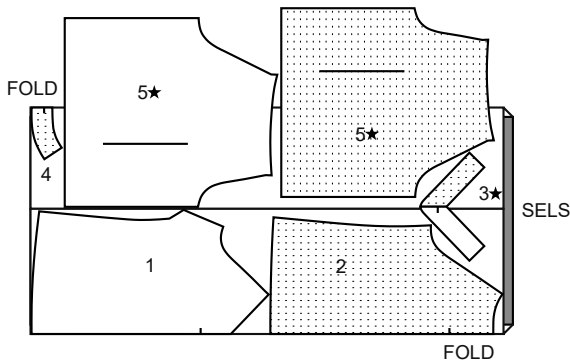
FOLD



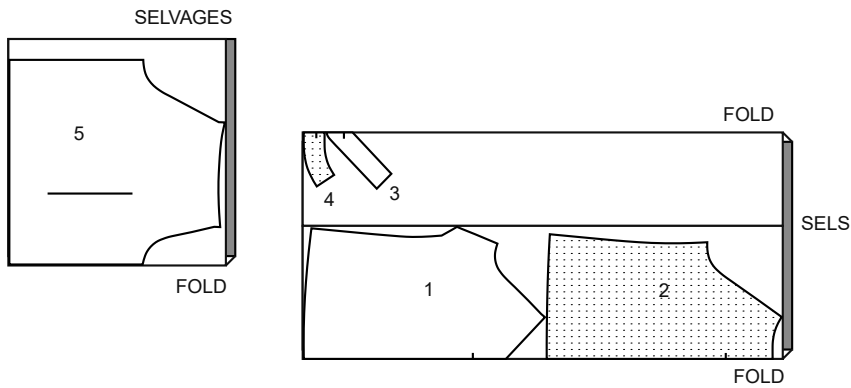
FOLD

S9334 2 / 4

58"60" (150CM)
AVEC SENS
TAILLES 20W 22W 24W

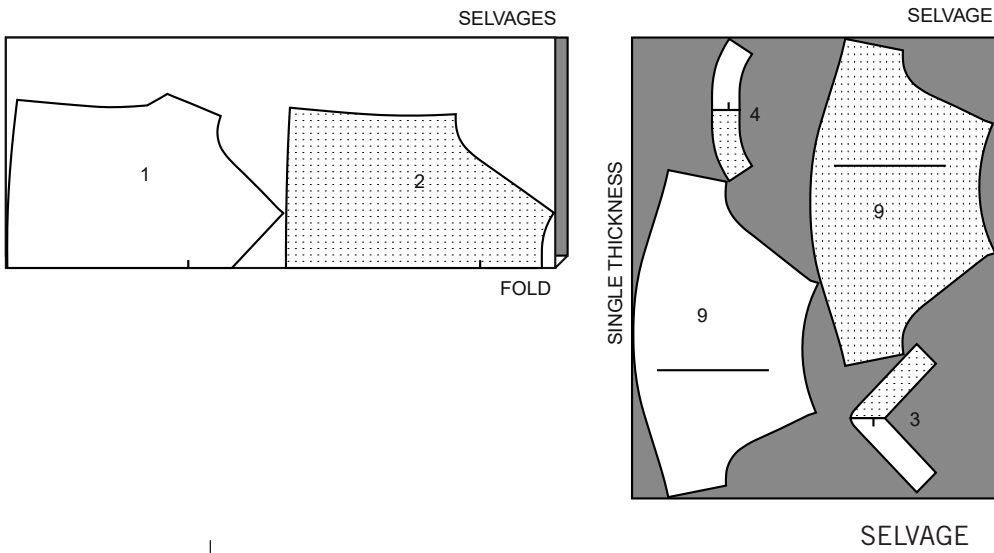


58"60" (150CM)
AVEC SENS
TAILLES 26W 28W

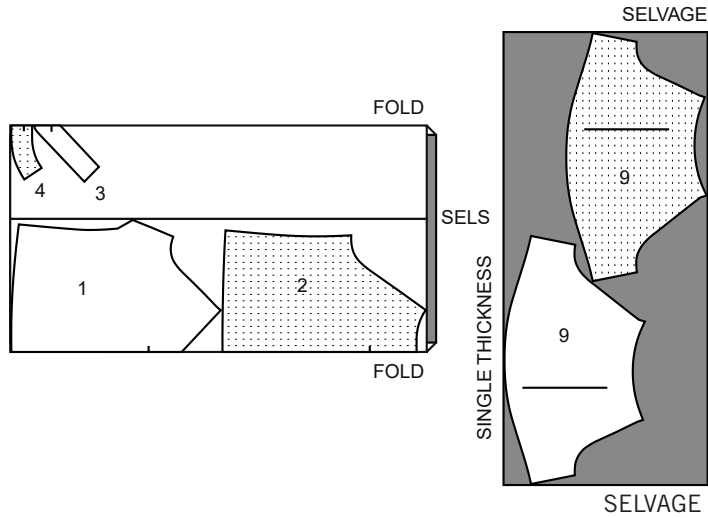


B HAUT
UTILISEZ LES PIÈCES 1 2 3 4 9

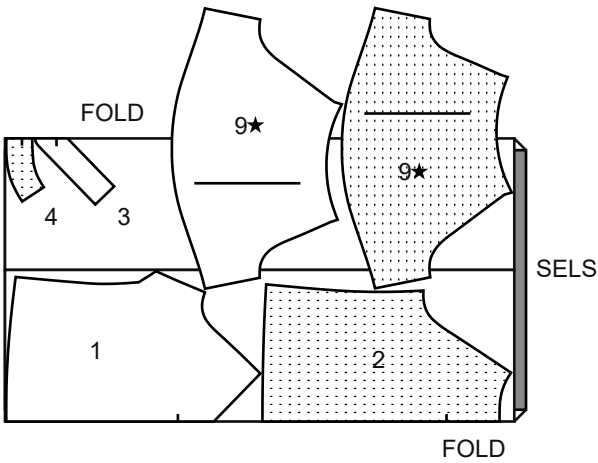
44"45" (115CM)
AVEC SENS
ALL TAILLES



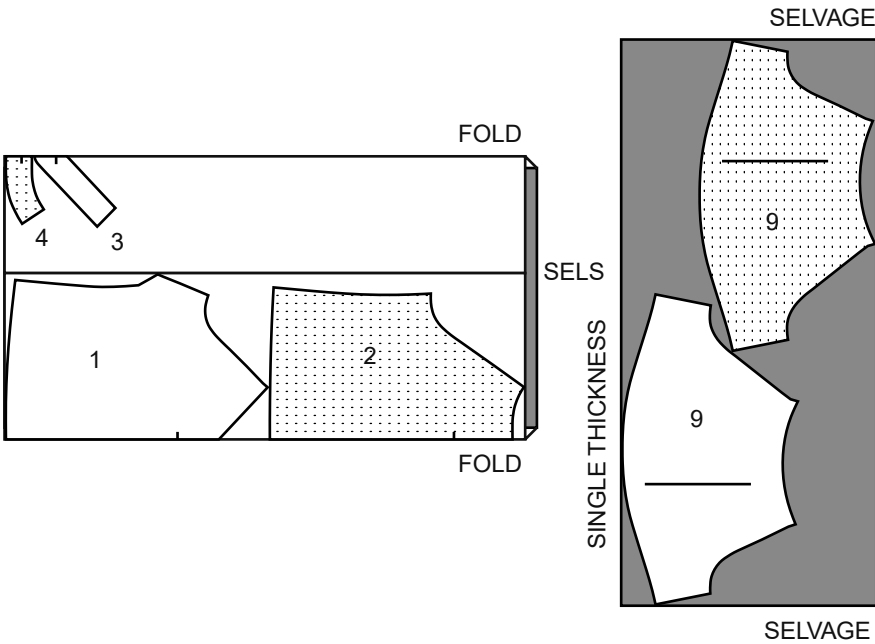
58"60" (150CM)
AVEC SENS
TAILLES 10 12 14 16 18



58"60" (150CM)
AVEC SENS
TAILLES 20W 22W

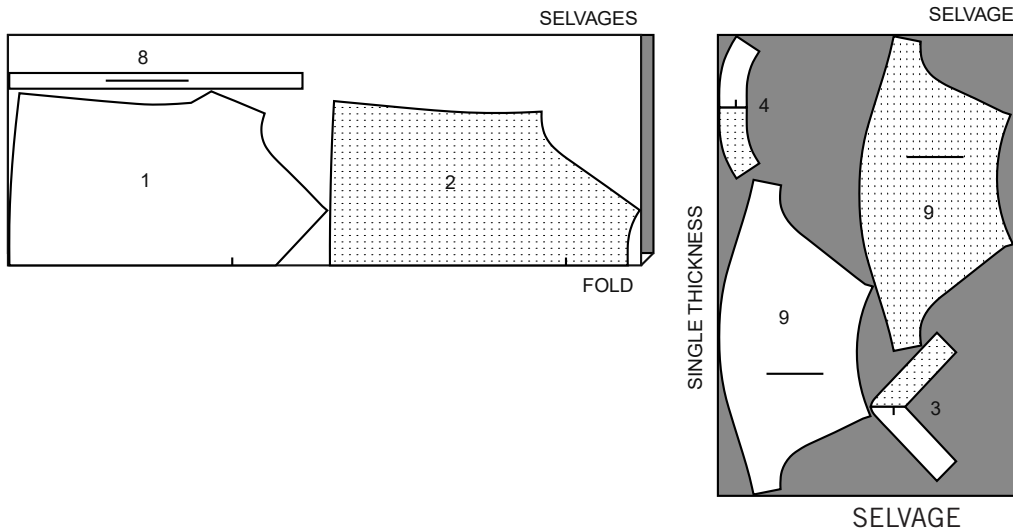


58"60" (150CM)
AVEC SENS
TAILLES 24W 26W 28W

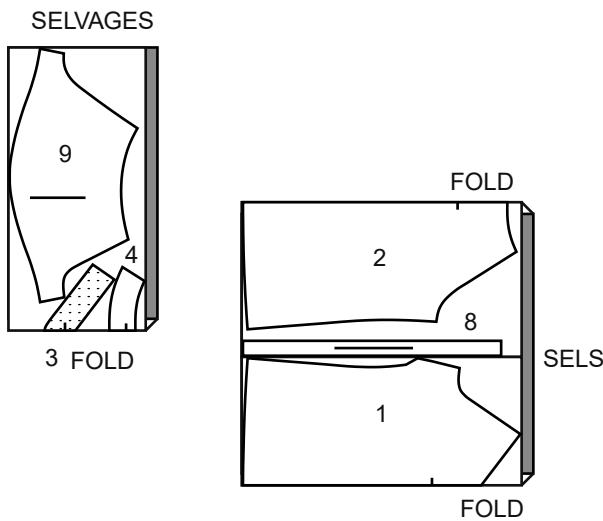


C HAUT
UTILISEZ LES PIÈCES 1 2 3 4 8 9

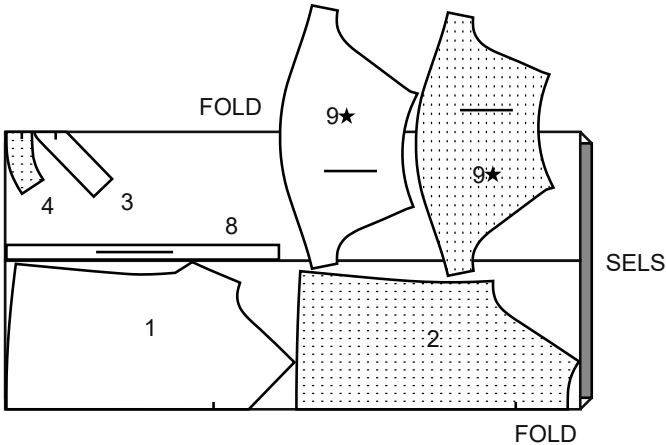
44"45" (115CM)
AVEC SENS
TOUTES LES TAILLES



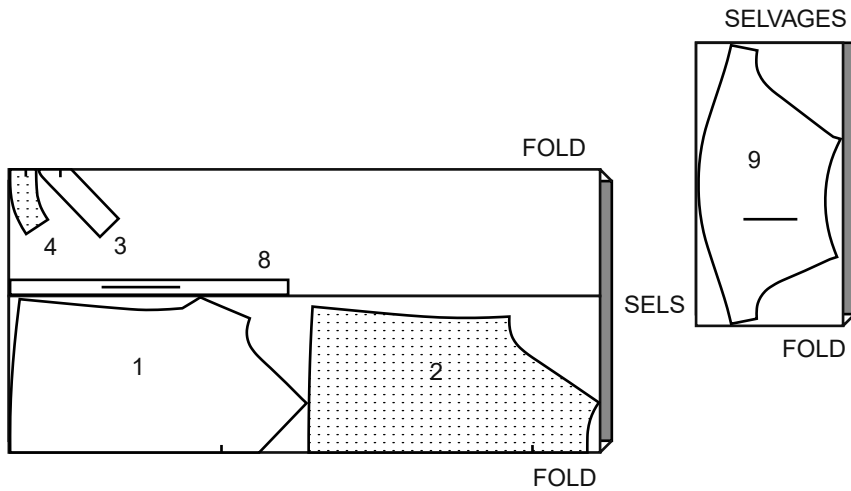
58"60" (150CM)
AVEC SENS
TAILLES 10 12 14 16 18



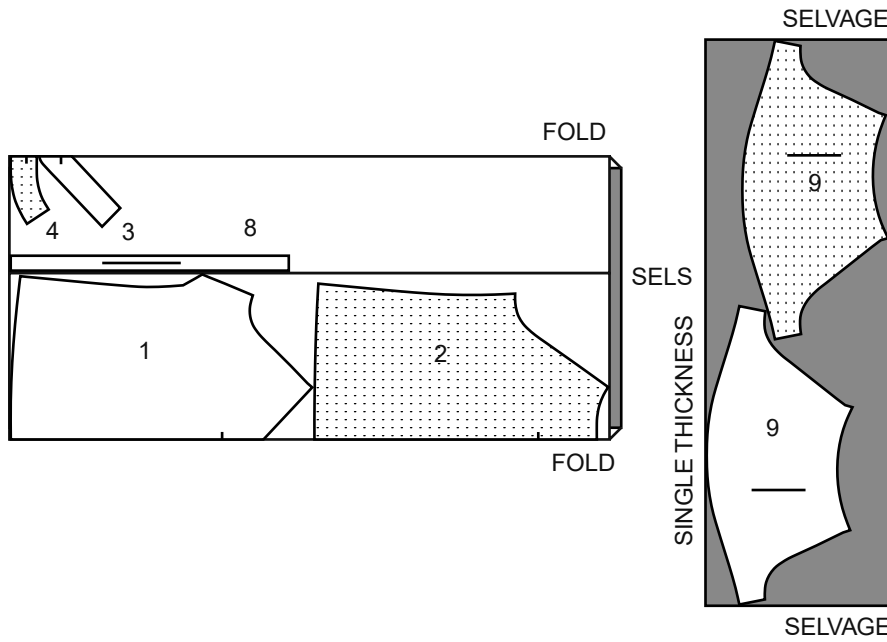
58"60" (150CM)
AVEC SENS
TAILLES 20W 22W

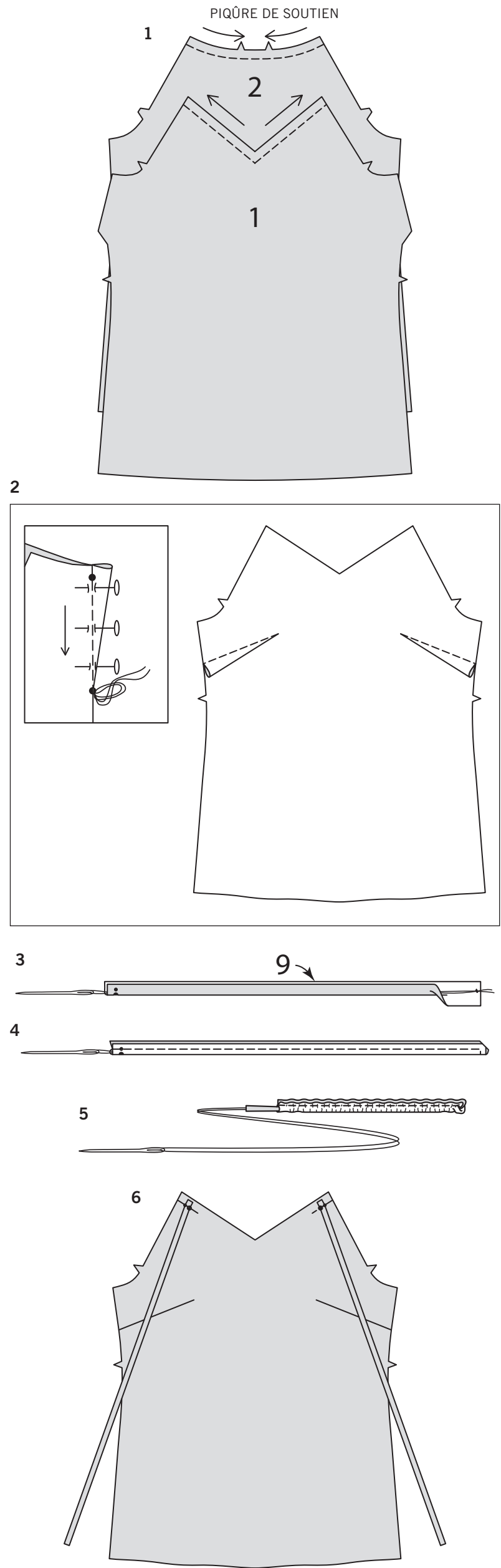


58"60" (150CM)
AVEC SENS
TAILLE 24W



58"60" (150CM)
AVEC SENS
TAILLES 26W 28W





Instructions de Couture

CODE	ENDROIT	ENVERS	ENTOILAGE	DOUBLURE
------	---------	--------	-----------	----------

Lisez les **Instructions Générales** à la page 1 avant de commencer.

LES PIECES DU PATRON SERONT IDENTIFIEES PAR DES NUMEROS LA PREMIERE FOIS QU'ELLES SERONT UTILISEES.

PIQUEZ LES COUTURES ENDROIT CONTRE ENDROIT, SAUF INDIQUE DIFFEREMMENT.

HAUT A, B, C

1. Faites une PIQÛRE DE SOUTIEN sur le bord de l'encolure du devant (1) et du dos (2) en piquant à 1.3 cm du bord coupé dans le sens des flèches. Cette piqûre reste de façon permanente et aide à empêcher que les bords arrondis se détendent. (Montrée seulement dans le premier croquis.)

2. Pour faire les pinces sur le devant, ENDROIT CONTRE ENDROIT, pliez le tissu sur le milieu de la pince, en superposant les lignes pointillées et les petits pois. Sur l'ENVERS, placez les épingles perpendiculaires aux lignes pointillées. Piquez la pince entre l'extrémité large et la pointe.

ASTUCE - Pour empêcher la formation d'une "bulle" à la pointe, faites les derniers points juste sur la pliure et laissez les bouts du fil assez longs pour les nouer. NE piquez PAS au point arrière à la pointe.

Pressez la pince plate le long de la piqûre pour "intégrer" les points; puis pressez la pince vers le bas.

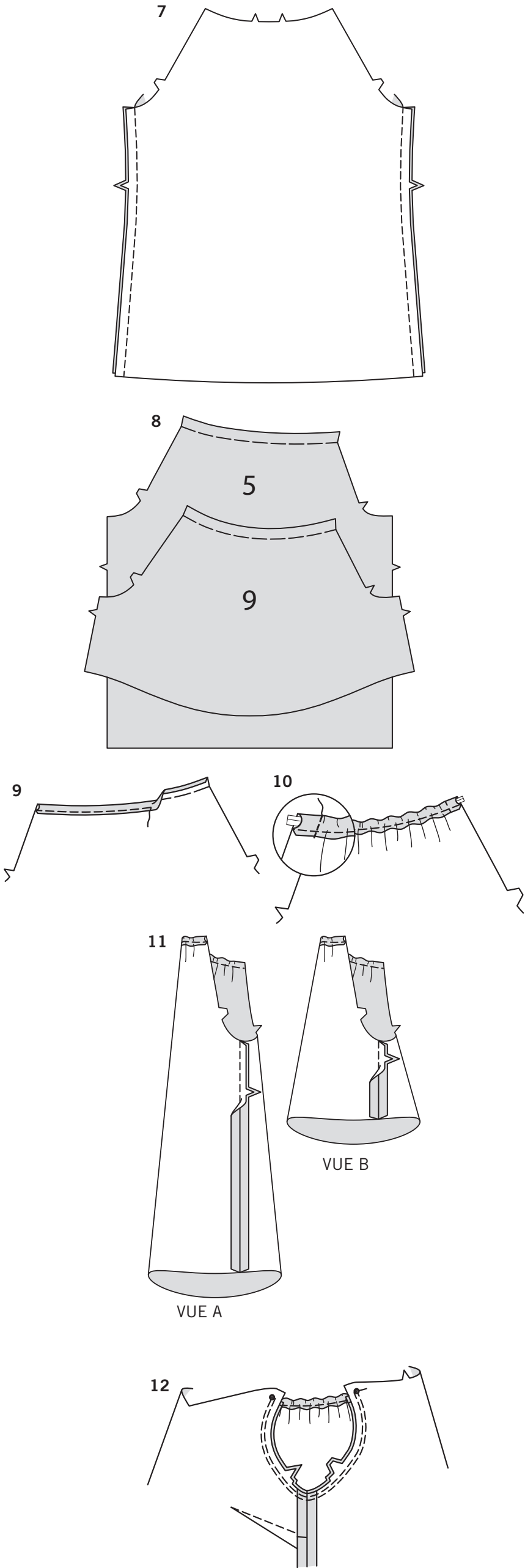
3. **POUR LE MODELE C** – enfiler une aiguille avec du fil solide plus long que la bande (9); nouez le bout. Pliez la bande (9) en deux, dans le sens de la longueur, ENDROIT CONTRE ENDROIT par-dessus le fil, en laissant le noeud à l'intérieur de la valeur de couture sur l'extrémité sans marque.

4. Piquez le long bord et l'extrémité sans marque en couture de 1 cm. Egalisez la couture et biaisez les coins.

5. Tirez sur l'aiguille vers le devant, en passant à travers le tube, en retournant la bande à l'ENDROIT.

6. Sur l'ENDROIT, bâtissez les bandes sur le devant, en faisant coïncider le petit pois et le grand pois. Au moment de porter, nouez la bande sur le dos.

CONTINUEZ COMME SUIT POUR TOUS LES MODELES



7. ENDROIT CONTRE ENDROIT et ayant les bords non finis au même niveau, épinglez le devant et le dos sur les bords latéraux. Piquez.

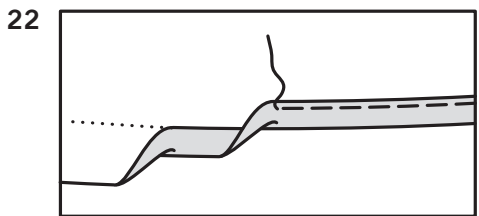
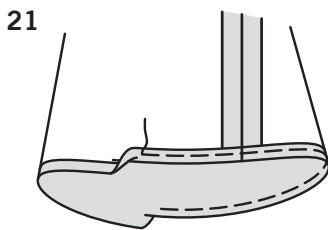
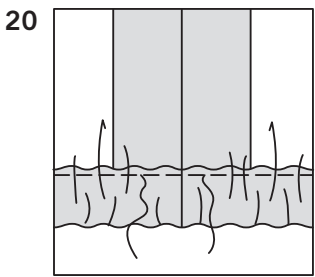
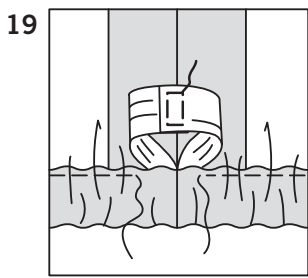
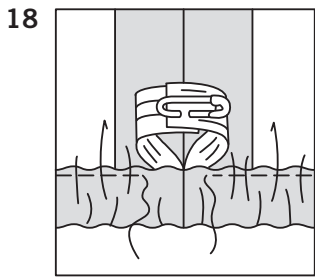
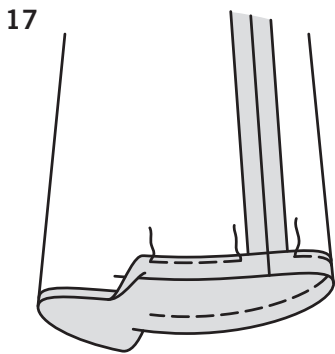
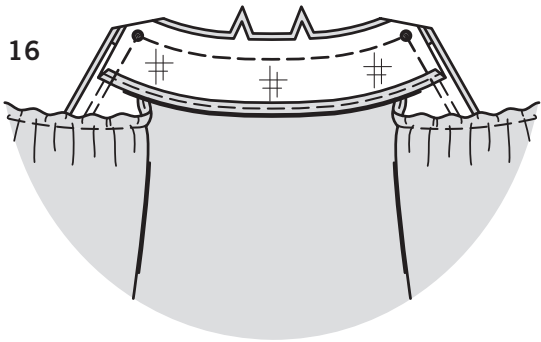
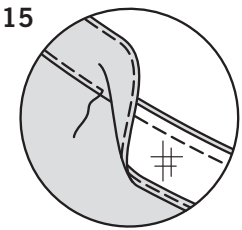
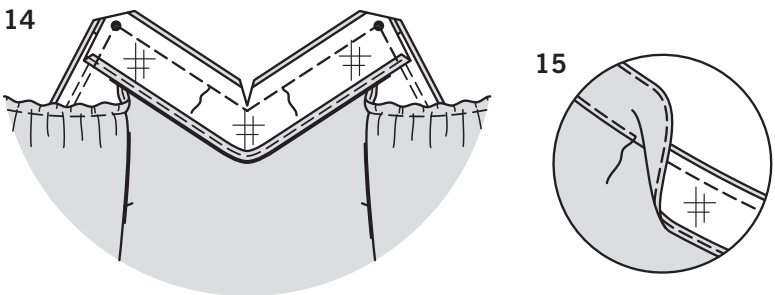
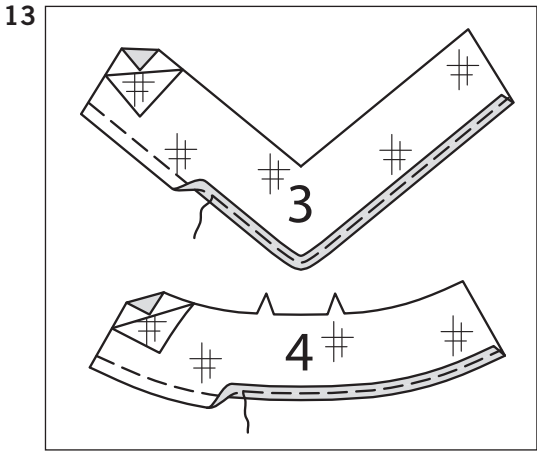
8. Bâtissez à la machine le long de la ligne de pliure sur le bord supérieur de la manche (5) ou (9).

9. Pour faire la coulisse de l'élastique, retournez le bord supérieur vers l'INTERIEUR le long du bâti; pressez. Retournez le bord non fini 6 mm. Piquez près du bord intérieur pressé.

10. Coupez un morceau d'élastique de la longueur du guide pour élastique d'épaule (6). Attachez une épingle de sûreté à une extrémité et passez à travers de la coulisse. Piquez solidement sur les extrémités.

11. Piquez la couture de dessous de bras de la manche.

12. Retournez la manche à l'ENDROIT. Tenez le haut à l'ENVERS avec l'emmanchure vers vous. ENDROIT CONTRE ENDROIT, épinglez la manche sur le bord de l'emmanchure, en faisant coïncider les petits pois, les coutures et les encoches. Piquez, puis piquez à 3 mm de la première piqûre. Egalisez la couture au-dessous des encoches près de la piqûre. Ne pressez que la valeur de couture, rétrécissez l'ampleur.



13.Épinglez l'entoilage sur l'ENVERS des pièces de la parementure devant (3) et de la parementure dos (4). Faites adhérer l'entoilage en place en suivant la notice d'utilisation.
Piquez au bord sur le bord inférieur de la parementure en piquant à 6 mm du bord, en rentrant le bord le long de la piqure, et en piquant au point droit le bord en place; ou piquez au point zigzag ou surjetez les bords non finis.

14.ENDROIT CONTRE ENDROIT et ayant les bords non finis au même niveau, épinglez la parementure devant sur le devant le long des bords supérieur et de l'emmanchure, en faisant coïncider les petits pois.
Piquez le long des bords de la ligne d'encolure et de la ligne d'emmanchure, en veillant à ne pas prendre le bord propre de la coulisse de manche. Pour renforcer la couture, piquez de nouveau le long des lignes de piqure par-dessus la piqure précédente. Egalisez la couture et biaisez les coins; crantez vers le point du milieu devant.

15.Sous-piquez la parementure aussi loin que possible en pressant la parementure et la couture à l'opposé du haut, en piquant à travers la parementure et les valeurs de couture près de la couture.

16.ENDROIT CONTRE ENDROIT et ayant les bords non finis au même niveau, épinglez la parementure dos sur le dos le long des bords supérieur et de l'emmanchure, en faisant coïncider les petits pois et les encoches. Piquez le long des bords de l'encolure et de l'emmanchure, en veillant à ne pas prendre le bord propre de la coulisse de manche. Egalisez la couture et biaisez les coins; crantez les courbes si nécessaire.
Sous-piquez la parementure dos comme décrit pour la parementure devant.

17. POUR LE MODELE A – pour faire la coulisse de l'élastique, retournez le bord inférieur de la manche vers l'INTERIEUR sur la ligne de pliure; pressez. Rentez le bord non fini à 6 mm. Piquez près du bord intérieur pressé, en laissant une ouverture pour enfiler l'élastique.

18.Coupez un morceau d'élastique de la longueur du guide pour élastique de manche (7).
Attachez une épingle de sûreté à une extrémité et passez à travers la coulisse. Superposez les extrémités de l'élastique et fixez-les en utilisant une épingle de sûreté.

19.Essayez le haut et ajustez. Piquez solidement les extrémités de l'élastique ensemble.

20.Piquez l'ouverture fermée.

21. POUR LES MODELES B, C – rentrez la valeur de couture de l'ourlet sur le bord inférieur de la manche; pressez. Pour former un ourlet étroit, rentrez le bord non fini jusqu'à ce qu'il rejoigne le pli. Pressez. Piquez l'ourlet sur place.

22. POUR TOUS LES MODELES – marquez la longueur. Relevez au fer l'ourlet le long de la marque.
Marquez la profondeur de l'ourlet; coupez également. Pour former un ourlet étroit, rentrez le bord non fini jusqu'à ce qu'il rejoigne le pli. Pressez. Piquez l'ourlet sur place.