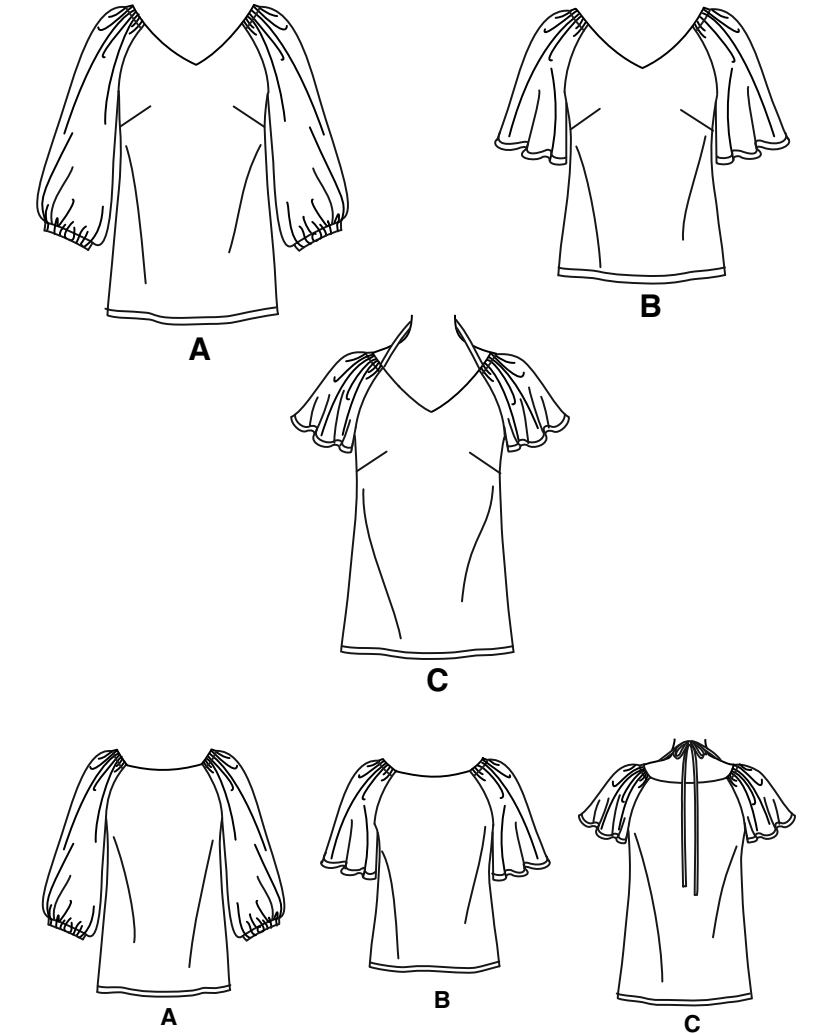


1 / 4

Simplicity®

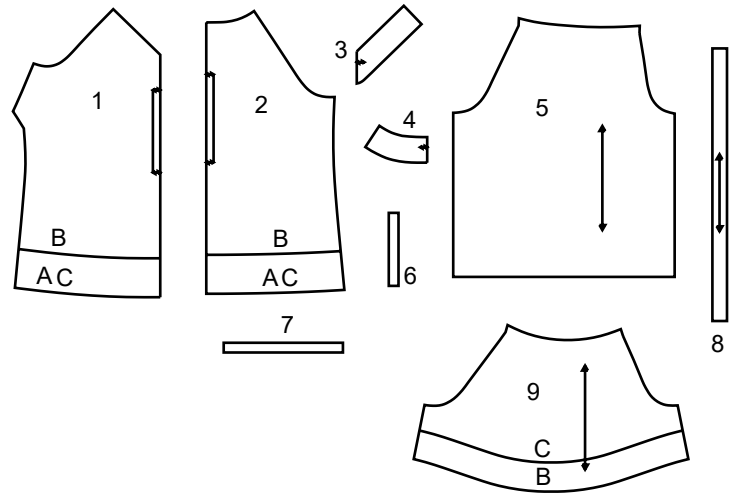
s9334

Vielen Dank für den Kauf dieses Simplicity Schnittmusters. Wir geben uns Mühe, Ihnen ein qualitativ hoch stehendes Produkt anbieten zu können.



SAUM - UND NAHTZUGABEN SIND IN DEN SCHNITTMUSTER - TEILEN EINGERECHNET

9 TEILLE



- 1 VORDERTEIL A,B,C
- 2 RÜCKENTEIL A,B,C
- 3 VORDERER BESATZ A,B,C
- 4 RÜCKW. BESATZ A,B,C
- 5 ÄRMEL A
- 6 FÜHRUNG FÜR GUMMIBAND FÜR SCHULTER A,B,C
- 7 FÜHRUNG FÜR GUMMIBAND FÜR ÄRMEL A
- 8 TRÄGER C
- 9 ÄRMEL B,C

SELVAGE (S)= WEBKANTE(N)  
SEL. (S)= WEBKANTE(N)  
FOLD= STOFFBRUCH  
SINGLE THICKNESS= EINLAGIG

Allgemeine Anweisungen

Das Schnittmuster

**SYMBOLE**

↔ F ADENLAUF Schnittteile in Musterrichtung parallel zur Webkante legen.

⇓ DURCHGEZOGENE LINIE am Stoffbruch anlegen.

--- MITTIGES VORDER-/ RÜCKENTEIL.

▽▽ KERBEN

○ MARKIERUNGSPUNKTE

— ZUSCHNITTLINIE

== VERLÄNGERUNGS- ODER VERKÜR- ZUNGSLINIEN NAHT- UND SAUMZUGABE:

**ÄNDERUNGEN**

Ändern Sie den Schnitt bevor Sie ihn auf den Stoff legen.

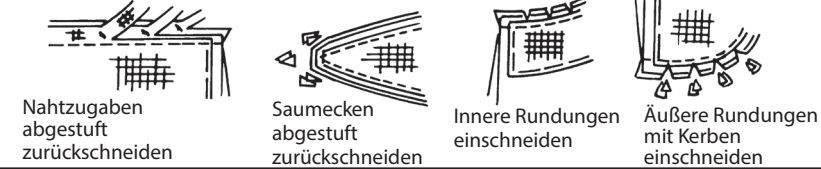
**VERLÄNGERN:**  
Zerschneiden Sie die Schnittteile an der Verlängerungs- und Verkürzungslinie. Schieben Sie die Stücke um die benötigte Länge auseinander und fixieren sie mit Klebestreifen.

**KÜRZEN:**  
Falten Sie das Schnittteil an der Verlängerungs- oder Verkürzungslinie gleichmäßig um die benötigte Länge hoch. Mit Klebestreifen fixieren.

Sind keine Linien markiert, bringen Sie die Änderungen am unteren Rand des Schnittteils an.

Nähen

- NÄHEN Sie den Stoff gemäß der **Nähanleitung**.
- HEFTEN Sie Nähte und Säume den Kerben entsprechend mit Stecknadeln oder Heftstichen.
- STEPPEN Sie Nähte und Säume 1,5 cm breit ab, wenn nicht anders angegeben.
- BÜGELN Sie die Nahtzugaben auseinander, wenn nicht anders angegeben, oder schneiden Sie sie zurück, so dass sie flach liegen.
- VERSÄUBERN Sie die Nahtzugaben durch Zurückschneiden wie unten abgebildet.



Zuschneiden/Markieren

**VOR DEM ZUSCHNEIDEN:**

Schnittteile mit einem trockenen Bügeleisen bei geringer Hitze BÜGELN. Waschbare Stoffe VOR RW ASCHEN, nicht waschbare Stoffe DÄMPFEN, damit sie nach dem Nähen nicht weiter einlaufen.

MARKIEREN Sie Ihren Zuschneideplan.

BEFESTIGEN Sie die Schnittteile gemäß Zuschneideplan auf dem Stoff.

- ZWEILAGIG: Stoff mittig RECHTS auf RECHTS legen.
- EINLAGIG : Stoff mit RECHTER Seite nach oben legen.

• FÜR FLOR, FARBVERLÄUFE ODER "ONE-WAY" DESIGNERSTOFFE: Verwenden Sie den Plan " mit richtung".

**NACH DEM ZUSCHNEIDEN :**

Übertragen Sie die Markierungen vor dem Entfernen des Schnittmusters auf die LINKE Stoffseite. Verwenden Sie dazu Stecknadeln, Kreide oder Kopierrädchen und -papier.

**Schnell-Markierung :**

- Markieren Sie an der Stoffkante Kerben, die Enden der Stoffbruchlinien und die Mittellinien durch kleine Einschnitte.
- Übertragen Sie Markierungspunkte mit Stecknadeln.

SPEZIELLE ZUSCHNEID-ANGABEN

★ Wenn der Zuschneideplan ein den Stoffbruch überlappendes Schnittteil zeigt, schneiden Sie alle anderen Teile zuerst zu. Legen Sie den übrigen Stoff einlagig aus. Schneiden Sie das überlap- pendende Teil auf der RECHTEN Stoffseite wie abgebildet zu.

✱ Zeichnen Sie kleine Pfeile entlang beider Webkanten für die Strich- oder Musterrichtung ein. Legen Sie den Stoff quer RECHTS auf RECHTS und schneiden am Stoffbruch entlang (a).

Eine Stofflage umdrehen, so dass die Pfeile beider Lagen in dieselbe Richtung zeigen. Stoff RECHTS auf RECHTS legen (b).

Zuschneideplan

Muster nach unten laufend

Muster nach oben laufend

Innenseite des schnittbogens

POSITION DER MUSTERTEILE KANN JE NACH IHRER SCHNITTMUSTERGRÖÖE ABWEICHEN.

HINWEIS: BEIM AUSSCHNEIDEN DES PAPIERSCHNITTS SCHNEIDEN SIE AN DERJENIGEN US GRÖÖSENLINIE ENTLANG, DIE IHRER EUROPÄISCHEN GRÖÖSE ENTSPRICHT

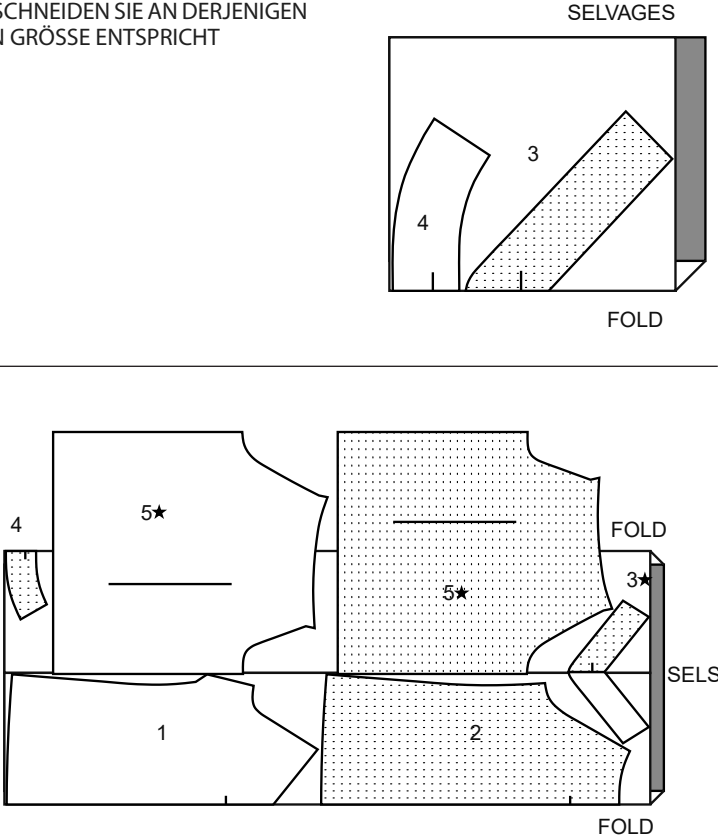
A,B,C EINLAGE

BREITE 51 BIS 64 CM LEICHT FÜGBAR  
ALLE GRÖÖSEN

A TOP

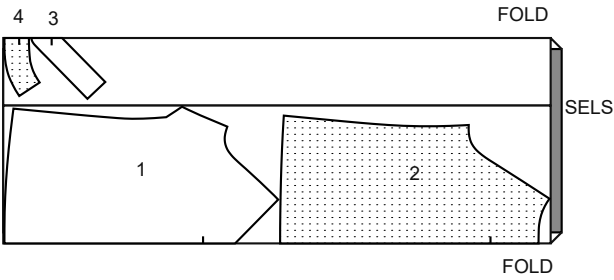
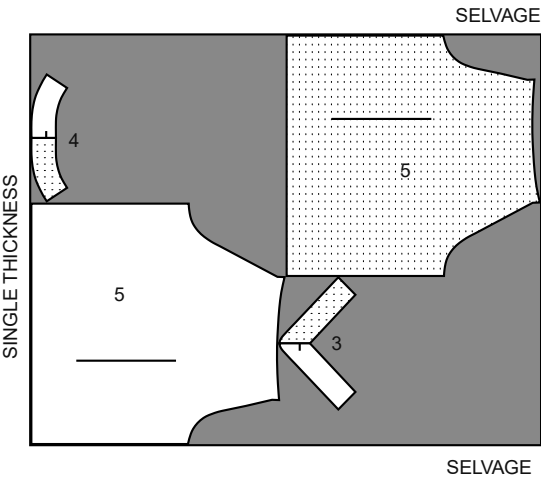
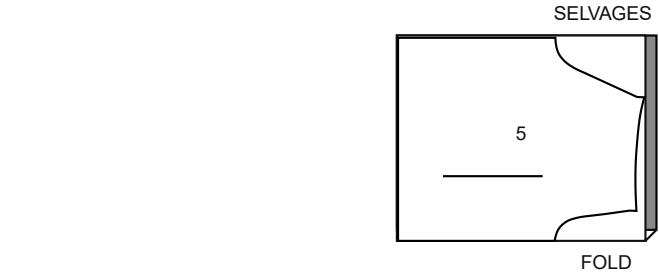
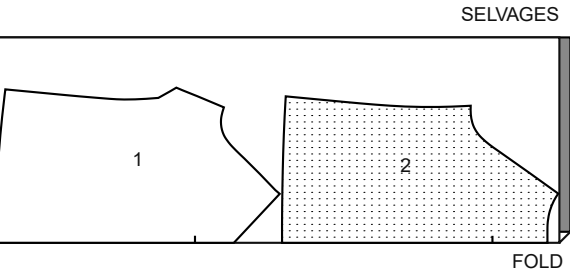
TEILLE 1 2 3 4 5

44"45" (115CM)  
MIT RICHTUNG  
GRÖÖSEN 10 12

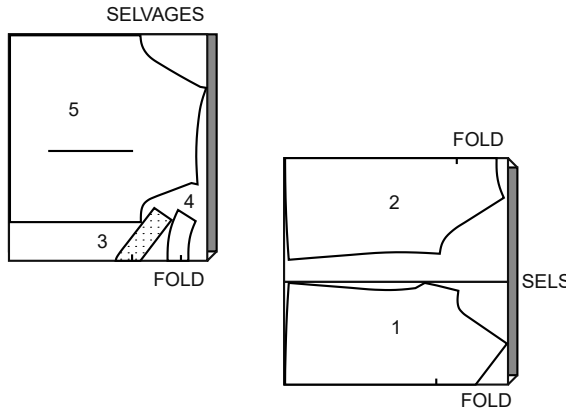


44"45" (115CM)  
MIT RICHTUNG  
GRÖÖSEN 14 16 18 20W

44"45" (115CM)  
MIT RICHTUNG  
GRÖÖSEN 22W 24W 26W 28W

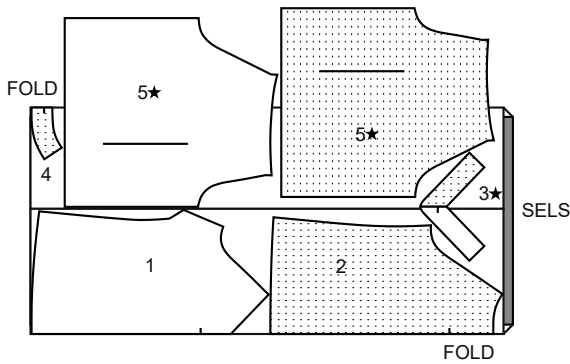


58"60" (150CM)  
MIT RICHTUNG  
GRÖÖSEN 10 12 14 16 18

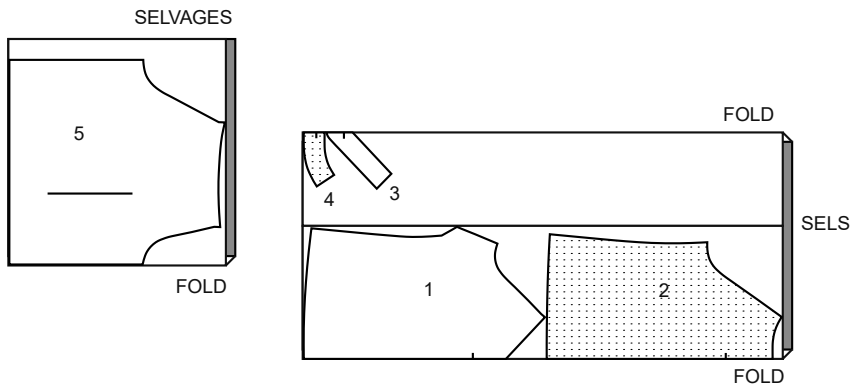


S9334 2 / 4

58"60" (150CM)  
MIT RICHTUNG  
GRÖSSEN 20W 22W 24W

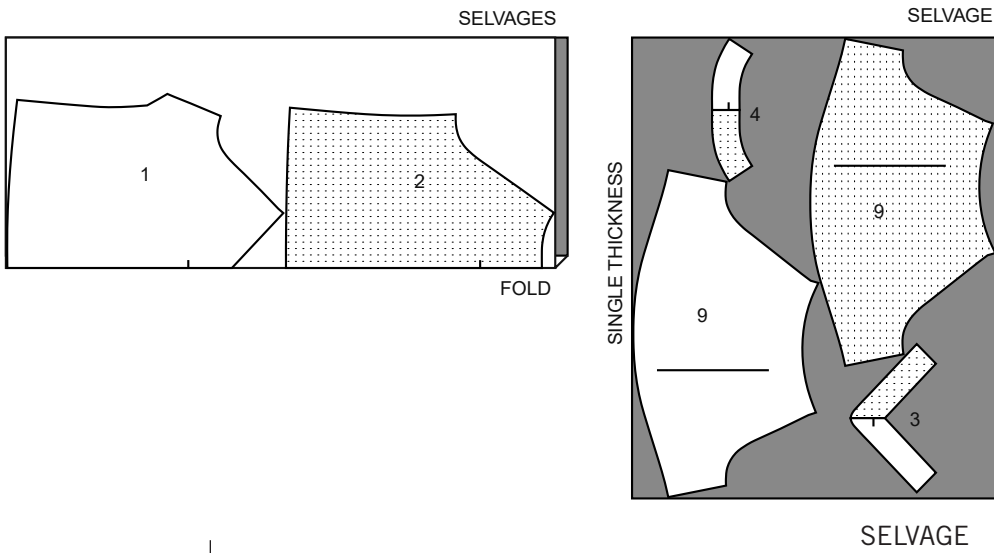


58"60" (150CM)  
MIT RICHTUNG  
GRÖSSEN 26W 28W

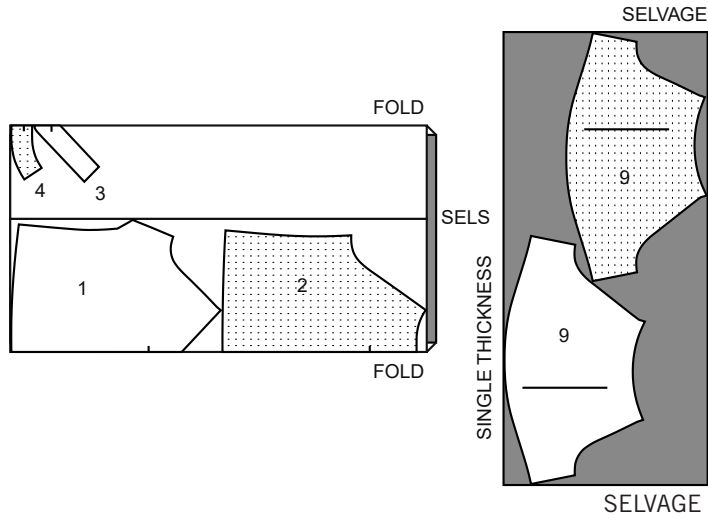


B TOP  
TEILLE 1 2 3 4 9

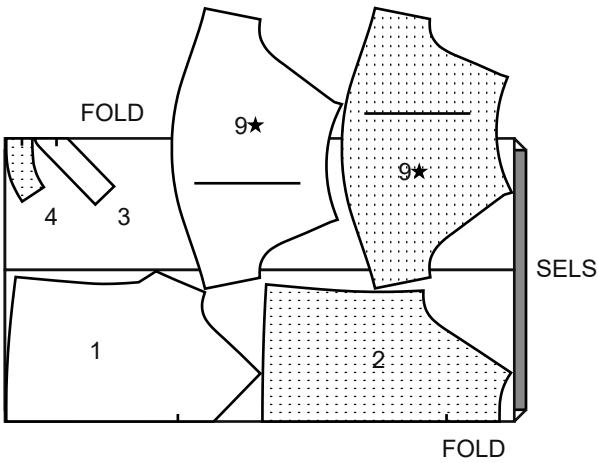
44"45" (115CM)  
MIT RICHTUNG  
ALL GRÖSSEN



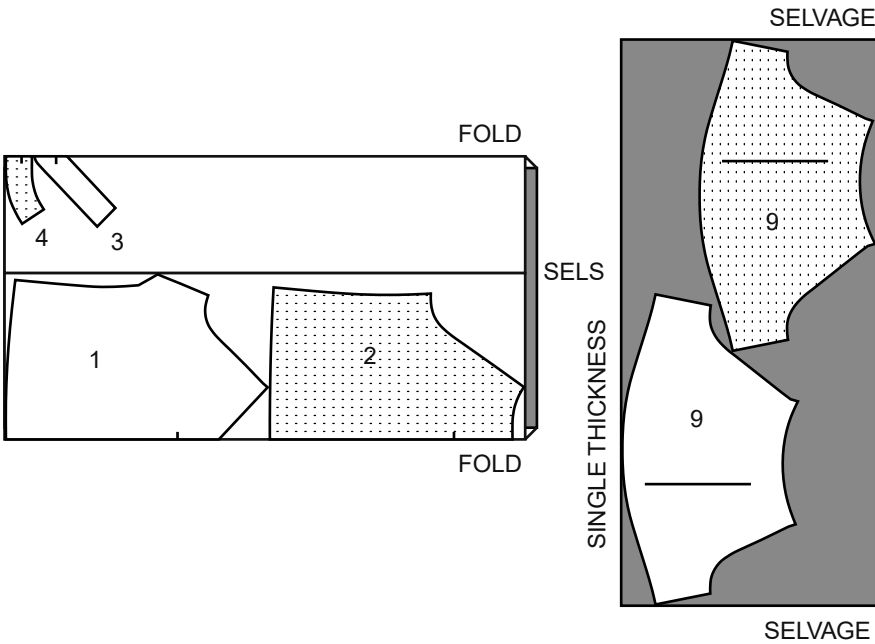
58"60" (150CM)  
MIT RICHTUNG  
GRÖSSEN 10 12 14 16 18



58"60" (150CM)  
MIT RICHTUNG  
GRÖSSEN 20W 22W



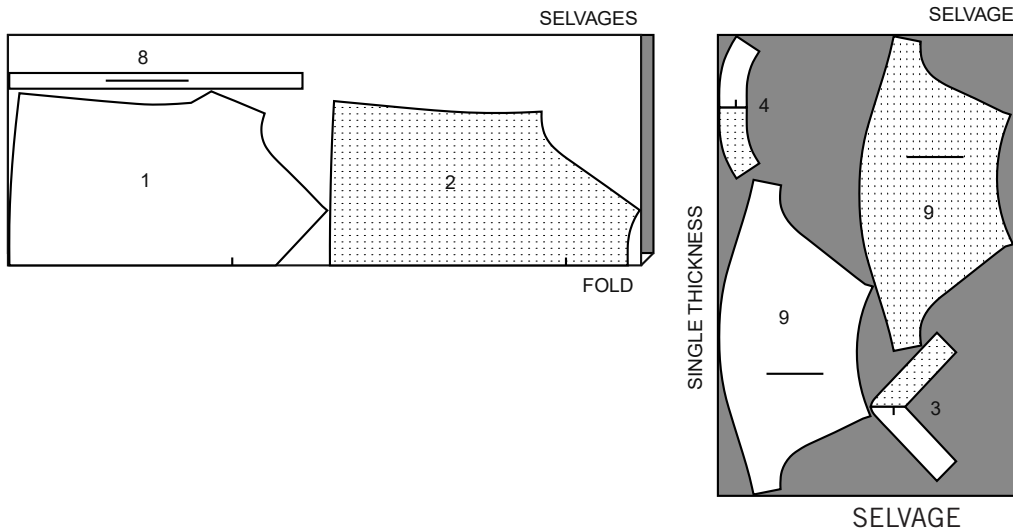
58"60" (150CM)  
MIT RICHTUNG  
GRÖSSEN 24W 26W 28W



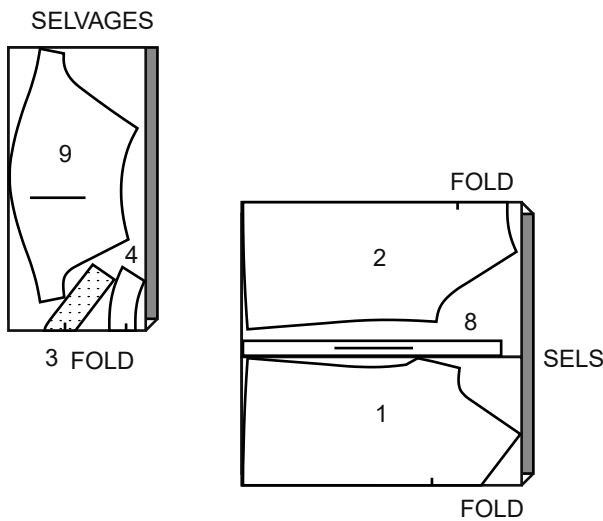
C TOP

TEILLE 1 2 3 4 8 9

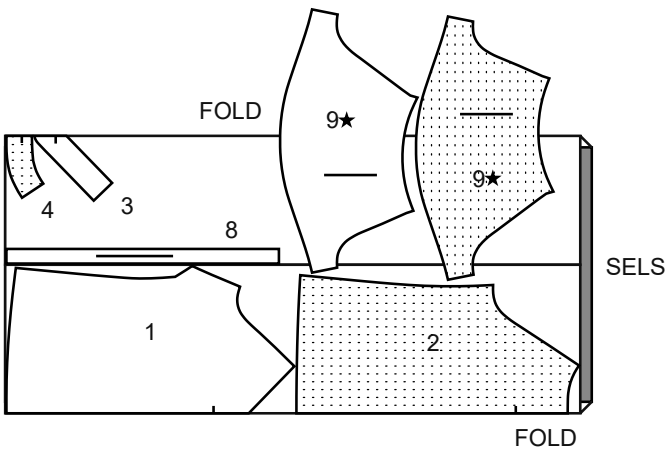
44"45" (115CM)  
MIT RICHTUNG  
ALLE GRÖSSEN



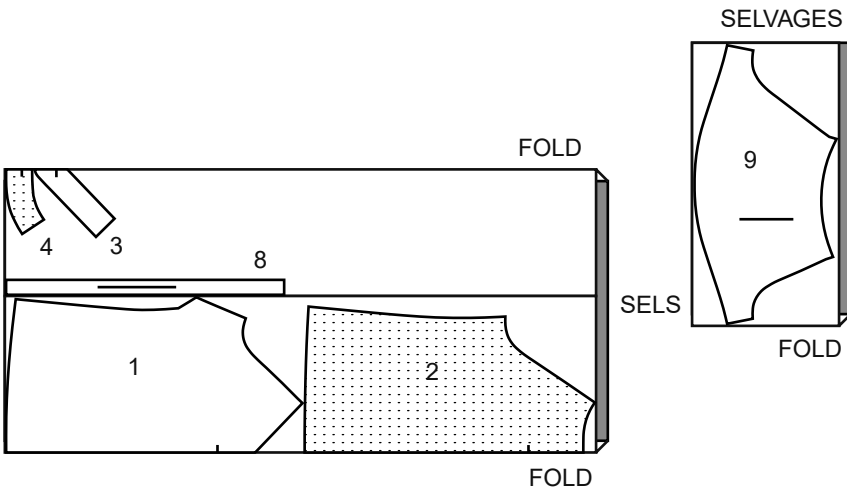
58"60" (150CM)  
MIT RICHTUNG  
GRÖSSEN 10 12 14 16 18



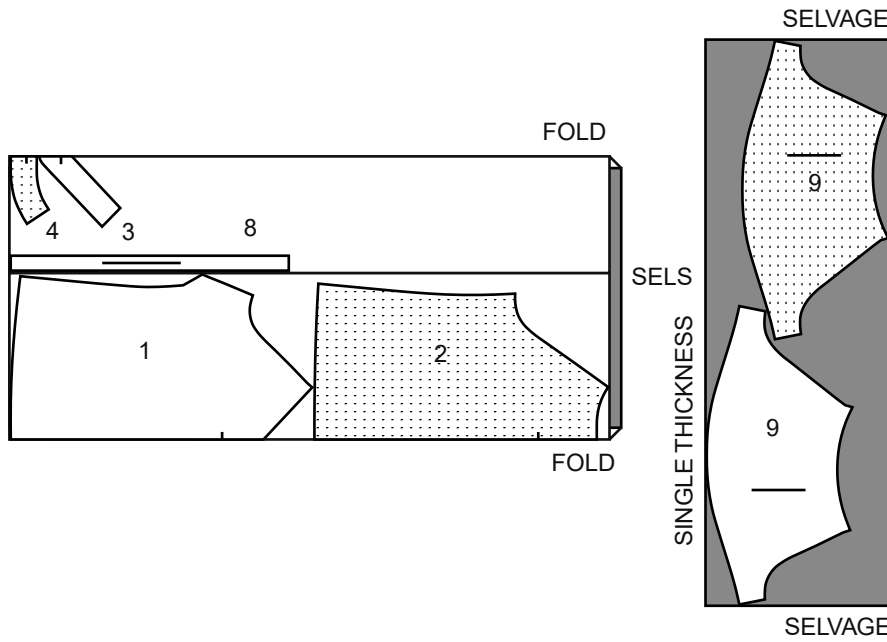
58"60" (150CM)  
MIT RICHTUNG  
GRÖSSEN 20W 22W

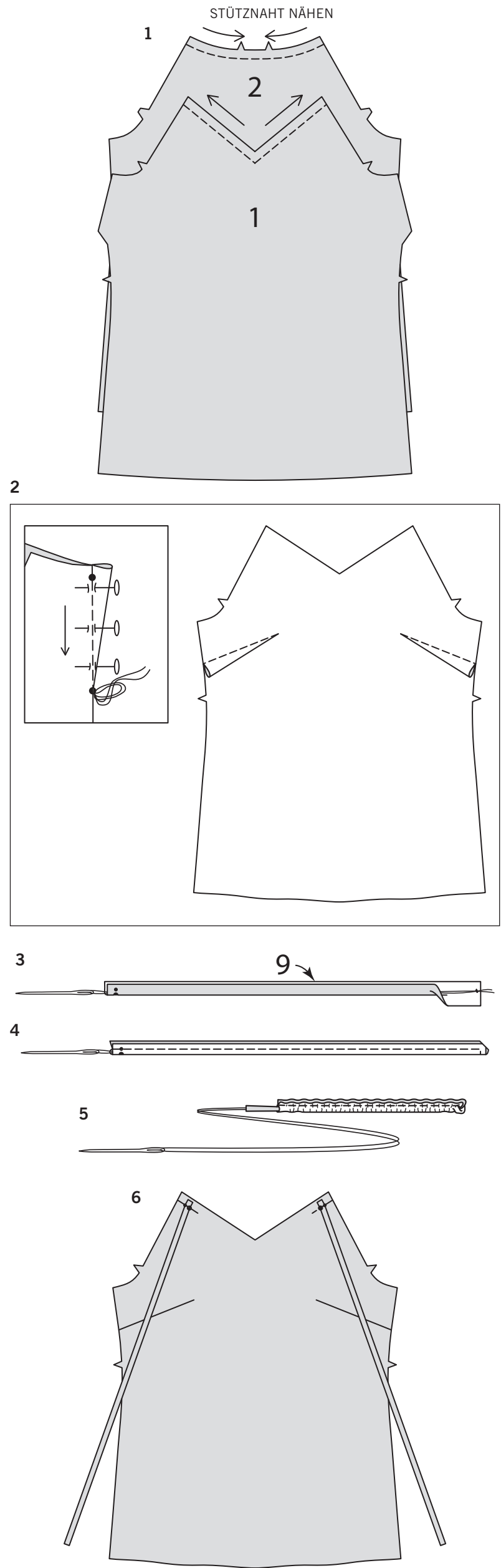


58"60" (150CM)  
MIT RICHTUNG  
GRÖSSE 24W



58"60" (150CM)  
MIT RICHTUNG  
GRÖSSEN 26W 28W





Nähanleitung

Stoff- schlüssel	RECHTE SEITE	LINKE SEITE	EINLAGE	FUTTER

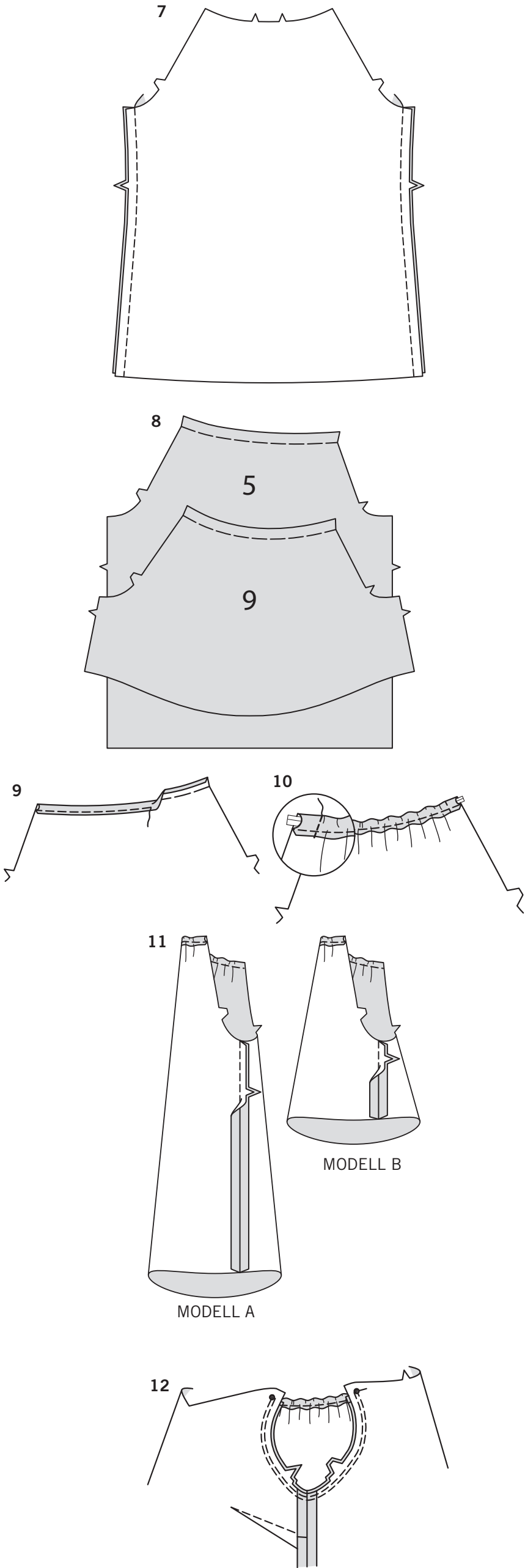
Bevor Sie anfangen, lesen Sie bitte die **Allgemeinen Anweisungen** auf Seite 1

**DIE SCHNITTEILE WERDEN BEI DER ERSTEN VERWENDUNG DURCH NUMMERN GEKENNZEICHNET.**  
**NÄHEN SIE DIE NÄHTE RECHTS AUF RECHTS, SOFERN NICHT ANDERS ANGEGBEN.**

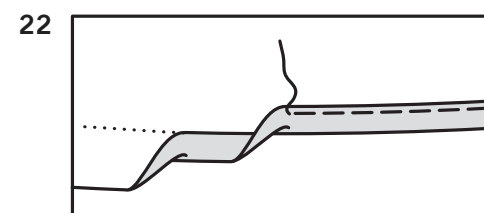
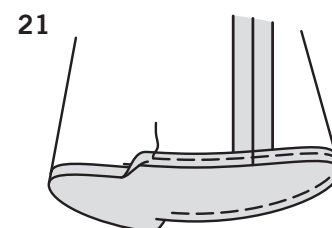
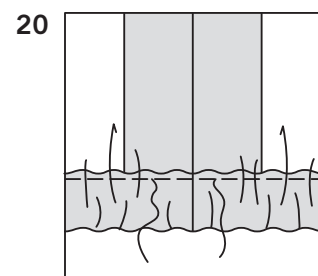
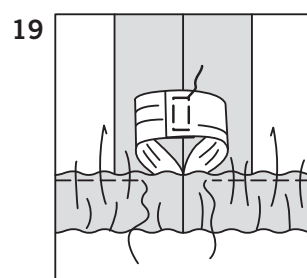
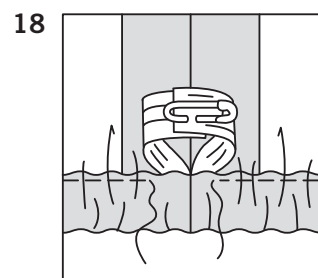
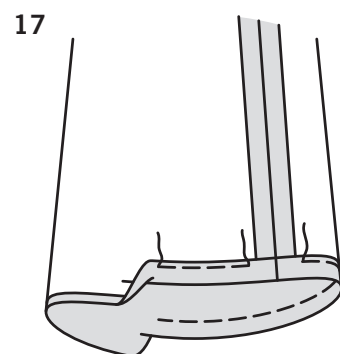
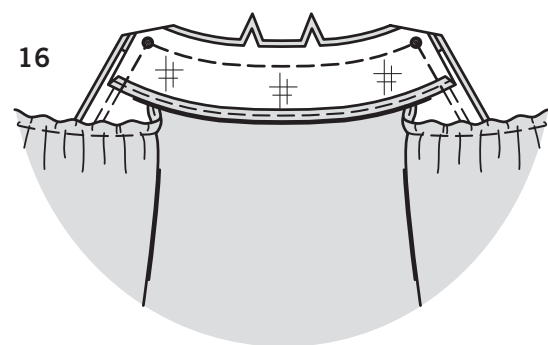
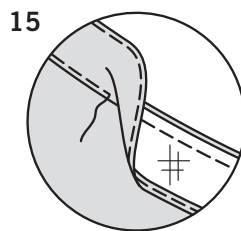
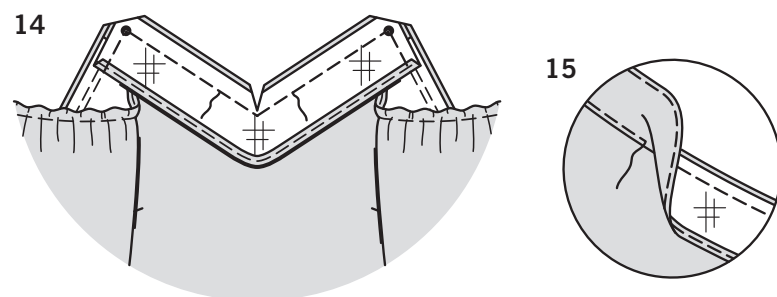
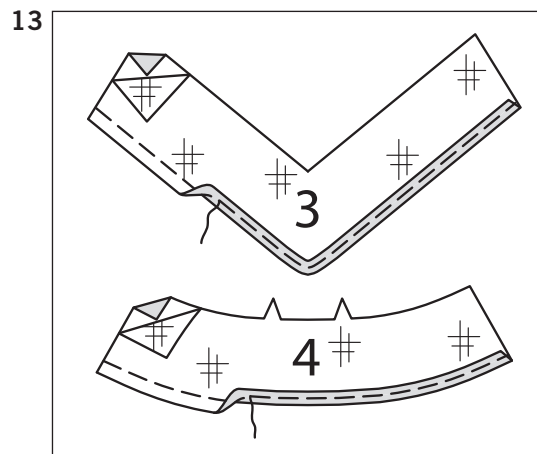
TOP A,B,C

1. Steppen Sie die Halsausschnittkante von Vorder- (1) und Rückenteil (2), indem Sie 1.3 cm von der Schnittkante in Pfeilrichtung steppen. Diese Naht verbleibt dauerhaft, um ein Dehnen an gebogenen Kanten zu verhindern. (Wird nur in der ersten Abbildung gezeigt.)
2. Um Abnäher im Vorderteil anzufertigen, falten Sie den Stoff mit RECHTS aufeinander liegenden Seiten durch die Mitte des Abnähers und bringen dabei gestrichelte Linien und kleine Punkte zusammen. Platzieren Sie auf der INNENSEITE Stecknadeln im RECHTEN Winkel zu den gestrichelten Linien. Nähen Sie den Abnäher vom breiten Ende bis zur Spitze.  
  
**TIPP** - Um eine „Blase“ an der Spitze zu vermeiden, nähen Sie die letzten Stiche direkt auf der Falte und lassen Sie die Fadenenden lang genug, um einen Knoten zu machen. Nähen Sie NICHT an der Spitze zurück. Bügeln Sie den Abnäher entlang der Naht flach, um die Stiche zu „verblenden“, und bügeln Sie dann den Abnäher nach unten.
3. **FÜR MODELL C** - Fädeln Sie eine Nadel mit einem starken Faden ein, der länger als der Träger (9) ist; verknoten Sie das Ende. Falten Sie den Träger (9) der Länge nach zur Hälfte, wobei die RECHTEN Seiten über dem Faden zusammenliegen, und platzieren Sie den Knoten innerhalb der Nahtzugabe am nicht markierten Ende.
4. Nähen Sie die lange Kante und das unmarkierte Ende mit einer 1 cm langen Naht. Beschneiden Sie die Naht und die Ecken.
5. Ziehen Sie die Nadel nach vorne, ziehen Sie den Faden durch den Schlauch und drehen Sie den Träger RECHTS herum.
6. Heften Sie die Träger auf der Außenseite an das Vorderteil, wobei die kleinen und großen Punkte übereinstimmen. Binden Sie den Träger beim Tragen hinten zusammen.

FAHREN SIE WIE FOLGT FÜR ALLE MODELLE FORT



7. RECHTS AUF RECHTS stecken Sie das Vorderteil an den Seitenkanten auf das Rückenteil, wobei die Schnittkanten gerade sind. Nähen Sie.
8. Nähen Sie mit der Maschine entlang der Faltlinie an der Oberkante des Ärmels (5) oder (9).
9. Um einen Tunnel für das Gummiband zu machen, drehen Sie die obere Kante entlang der Heftung nach INNEN; bügeln Sie. Drehen Sie die Schnittkante 6 mm nach unten. Nähen Sie dicht an der inneren gebügelten Kante.
10. Schneiden Sie ein Stück Gummiband in der Länge der Führung für Gummiband für Schulter (6) zu. Befestigen Sie eine Sicherheitsnadel an einem Ende und fädeln Sie es durch den Tunnel. Nähen Sie über die Enden hinweg, sicher.
11. Nähen Sie die Unterarmnaht des Ärmels.
12. Wenden Sie den Ärmel mit der RECHTEN Seite nach außen. Halten Sie das Oberteil mit der LINKEN Seite nach außen und dem Armausschnitt zu Ihnen hin. Stecken Sie den Ärmel RECHTS AUF RECHTS an die Armlochkante, wobei die Nähte, Kreise und Quadrate übereinstimmen. Nähen Sie. Nähen Sie erneut 3 mm von der ersten Naht entfernt. Beschneiden Sie die Naht unterhalb der Kerben dicht an der Naht. Bügeln Sie nur die Nahtzugabe, schrumpfen Sie die Mehrweite heraus.



**13.** Stecken Sie die Einlage auf die LINKE Seite des vorderen Besatzes (3) und des rückw. Besatzes (4) an. Bügeln Sie die Einlage gemäß den Anweisungen des Herstellers. Versäubern Sie die untere Kante des Besatzes, indem Sie 6 mm von der Kante entfernt absteppen, unter der Kante entlang der Naht wenden und die Kante festnähen; oder versäubern Sie die Schnittkanten im Zickzack oder mit der Overlock.

**14.** Stecken Sie den vorderen Besatz entlang der Ober- und Armausschnittkanten RECHTS AUF RECHTS und an den Schnittkanten fest, wobei die kleinen Punkte übereinstimmen. Nähen Sie entlang der Halsausschnitt- und Armausschnittkanten, achten Sie dabei darauf, dass Sie nicht in die saubere Kante des Ärmeltunnels verfangen. Um die Naht zu verstärken, nähen Sie erneut entlang der Nahtlinien über die vorherige Naht. Beschneiden Sie die Naht und die Ecken; steppen Sie bis zur vorderen Mitte.

**15.** Steppen Sie den Besatz so weit wie möglich unter, indem Sie den Besatz und die Naht vom Oberteil wegbügeln und durch den Besatz und die Nahtzugaben dicht an der Naht nähen.

**16.** Stecken Sie den rückwärtigen Besatz entlang der Ober- und Armausschnittkanten auf das Rückenteil, wobei die kleinen Punkte und Kerben übereinstimmen. Nähen Sie entlang der Halsausschnitt- und Armausschnittkanten, achten Sie dabei darauf, dass Sie nicht in die saubere Kante des Ärmeltunnels verfangen. Beschneiden Sie den Saum und die Ecken ein; schneiden Sie ggf. Kurven ein. Steppen Sie das Rückenteil auf die gleiche Weise wie das Vorderteil unter.

**17. FÜR MODELL A** - Um den Tunnel für das Gummiband zu machen, wenden Sie die untere Kante des Ärmels entlang der Faltlinie nach INNEN; bügeln Sie. Drehen Sie die Schnittkante 6 mm nach unten. Nähen Sie dicht an der gebügelten Innenkante, lassen Sie dabei eine Öffnung zum Einsetzen des Gummibands.

**18.** Schneiden Sie ein Stück Gummiband in der Länge der Führung für Gummiband für Ärmel (7) zu. Befestigen Sie eine Sicherheitsnadel an einem Ende und fädeln Sie es durch den Tunnel. Lappen Sie die Gummienden; halten Sie sie mit Sicherheitsnadeln.

**19.** Probieren Sie das Top an und passen Sie es an. Nähen Sie die Gummienden fest zusammen.

**20.** Nähen Sie die Öffnung geschlossen.

**21. FÜR MODELLE B, C** - Drehen Sie unter der Saumzugabe an der unteren Kante des Ärmels; bügeln Sie. Um einen schmalen Saum zu bilden, stecken Sie die Schnittkante unter die Falte. Bügeln Sie. Nähen Sie den Saum fest.

**22. FÜR ALLE MODELLE** - Markieren Sie die Länge. Bügeln Sie den Saum entlang der Markierung nach oben. Markieren Sie die Tiefe des Saums; beschneiden Sie gleichmäßig. Um einen schmalen Saum zu machen, stecken Sie die Schnittkante unter die Falte. Bügeln Sie. Nähen Sie den Saum fest.