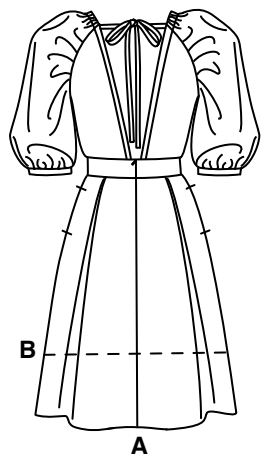
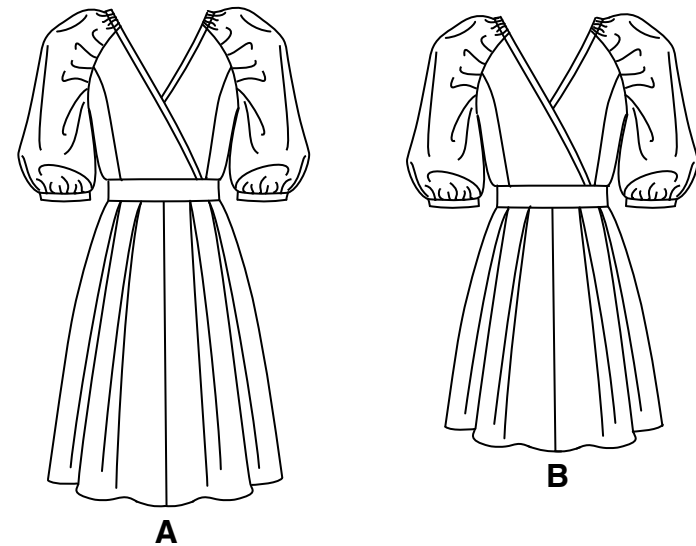


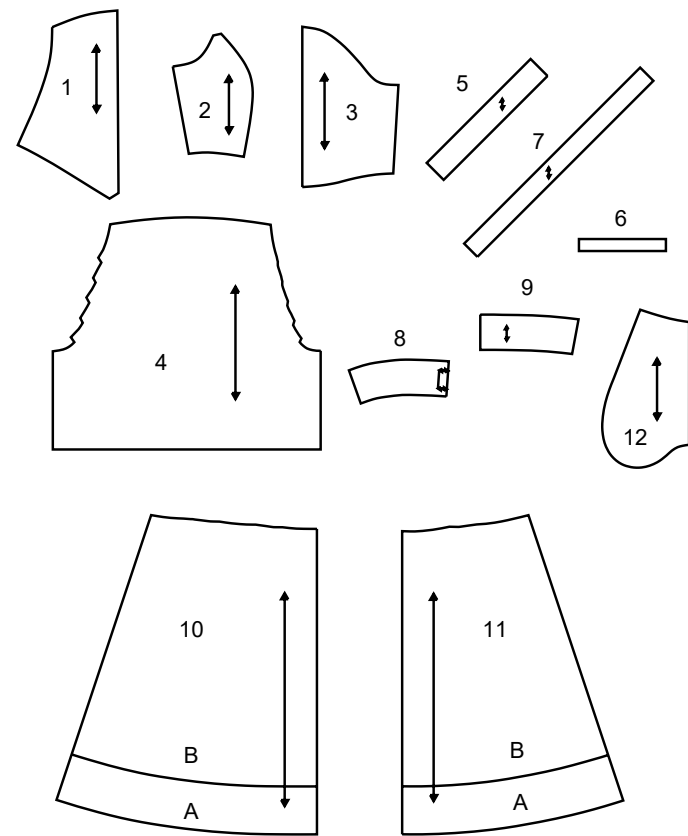
Simplicity® S9329

Merci d'avoir acheté ce patron de Simplicity. Nous avons déployé tous nos efforts pour vous offrir un produit de haute qualité.



Mimi A Style

12 PIÈCES DE PATRON



- 1 CORSAGE DEVANT - A,B
- 2 CORSAGE COTE DEVANT - A,B
- 3 CORSAGE DOS - A,B
- 4 MANCHE - A,B
- 5 BORDURE DE MANCHE - A,B
- 6 GUIDE POUR ELASTIQUE - A,B
- 7 ATTACHE DOS - A,B
- 8 CORSELET DEVANT - A,B
- 9 CORSELET DOS - A,B
- 10 JUPE DEVANT - A,B
- 11 JUPE DOS - A,B
- 12 POCHE - A,B

SELVAGE (S)= LISIÈRE (S)
SEL. (S)= LIS.
FOLD= PLIURE
SINGLE THICKNESS= SIMPLE ÉPAISSEUR

Instructions Générales

Le Patron

- SYMBÔLES**
- ↔ LIGNE DE SENS - Placez la sur le droit fil du tissu parallèlement à la lisière.
 - ⇓ PLACEZ LA LIGNE CONTINUE sur la pliure du tissu.
 - MILIEU DEVANT/DOS du vêtement.
 - ▽ CRANS
 - POIS
 - LIGNE DE COUPE
 - == LIGNE POUR ALLONGER OU RACCOURCIR

AJUSTEZ SI NÉCESSAIRE
Faites les rectifications avant de placer le patron sur le tissu.

POUR ALLONGER:
Coupez le patron entre les lignes pour allonger ou raccourcir. Écartez le patron uniformément à la distance voulue, rajoutez du papier et maintenez avec du ruban adhésif.

POUR RACCOURCIR:
Aux lignes pour allonger ou raccourcir, faites un pli régulier pour résorber l'excédent de longueur. Maintenez en place avec du ruban adhésif.

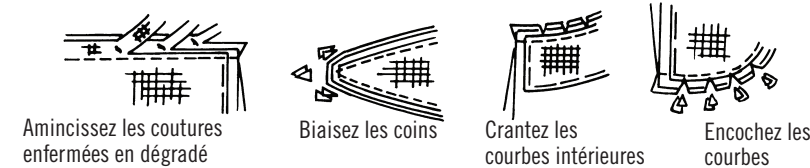
Lorsque les lignes pour allonger ou raccourcir ne sont pas indiquées, faites les rectifications nécessaires au bord inférieur du patron.

VALEUR DE COUTURE: Sauf indication contraire, elle est de 5/8" (1.5cm) mais elle n'est pas imprimée sur les PATRONS MULTI-TAILLES. MARQUEZ VOTRE TAILLE AVEC UN STYLO à pointe feutre.

Pour les symboles et l'utilisation des PATRONS MULTI-TAILLES, voyez les tableaux figurant sur le patron.

Couture

- Cousez le vêtement en suivant les **Instructions de Couture**.
- EPINGLEZ les coutures ou bâtissez-les à la machine en faisant correspondre les crans.
- PIQUEZ des coutures de 5/8" (1.5cm) sauf indication contraire.
- OUVREZ les coutures au fer, sauf indication contraire, en crantant si nécessaire pour que les coutures se reposent bien à plat.
- AMINCISSEZ les coutures pour réduire l'ampleur, comme illustré ci-dessous:



Coupe/Marques

AVANT DE COUPER:
REPASSEZ les pièces avec un fer sec et tiède. DECATISSEZ en lavant préalablement les tissus lavables ou en repassant à la vapeur les tissus non-lavables.

ENCERCLEZ votre plan de coupe.

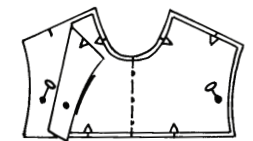
EPINGLEZ le patron sur le tissu comme indiqué sur le plan de coupe.

- POUR DOUBLE ÉPAISSEUR: pliez le tissu ENDROIT CONTRE ENDROIT.
- POUR SIMPLE ÉPAISSEUR: placez le tissu avec l'ENDROIT sur le dessus.
- POUR LES TISSUS PELUCHEUX, A REFLETS OU A MOTIF UNIDIRECTIONNEL, ut ilisez les plans de coupe "avec sens".

APRES AVOIR COUPE:
Avant de retirer le patron, REPORTEZ toutes les marques sur l'ENVERS du tissu. Marquez aux épingles et à la craie ou avec du papier calque de couturière et la roulette à tracer.

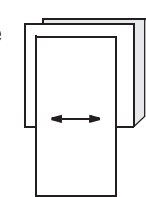
Pour marquer rapidement:

- Entaillez le bord du tissu pour marquer les crans, les extrémités des lignes de pliure et des lignes du milieu.
- Epinglez dans les pois.

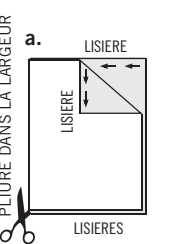


REMARQUES SPECIALES POUR LA COUPE

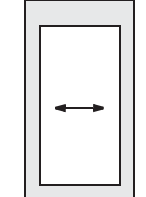
★ Si le plan de coupe montre une pièce dépassant au-delà de la pliure, coupez toutes les pièces à l'exception de celle-ci.



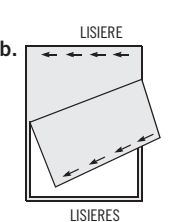
✳ Tracez de petites flèches le long des deux lisières pour indiquer la direction du sens ou du motif. ENDROIT CONTRE ENDROIT, pliez le tissu dans la largeur (sens trame) et coupez le long de la pliure (a).



Ensuite, ouvrez le tissu et, sur simple épaisseur, coupez la pièce qui dépasse sur l'ENDROIT du tissu, dans la position indiquée.



Tournez l'une des épaisseurs de tissu jusqu'à ce que les flèches des deux épaisseurs aillent dans la même direction. Placez les épaisseurs ENDROIT CONTRE ENDROIT (b).



Plans de Coupe

- patron côté imprimé sur le dessous
- patron côté imprimé sur le dessus
- Envers du patron

★ VOYEZ REMARQUES SPECIALES POUR LA COUPE

LA POSITION DES PIÈCES PEUT VARIER LÉGEREMENT SELON VOTRE TAILLE DE PATRON

IMPORTANT: POUR DÉCOUPER LES PIÈCES DE PATRON. COUPEZ LE LONG DE LA LIGNE DE LA TAILLE AMÉRICAINNE CORRESPONDANT À VOTRE TAILLE.

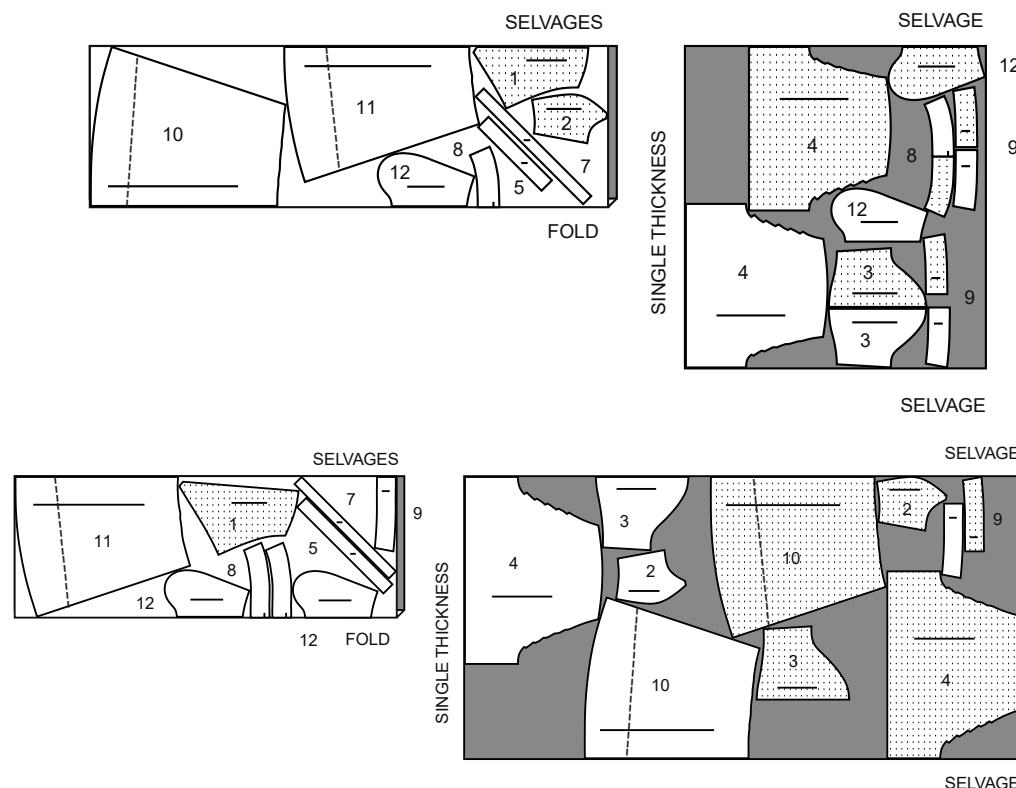
NOTE : LA LIGNE POINTILLÉE DANS LE PLAN DE COUPE DU PATRON INDIQUE LA LIGNE DE COUPE POUR LE MODELE LE PLUS COURT

A,B ROBE

UTILISEZ LES PIÈCES 1 2 3 4 5 7 8 9 10 11 12
LA PIÈCE 6 SE COUPE EN ELASTIQUE

44" 45" (115CM)
AVEC SENS
TAILLES 6 8 10

44" 45" (115CM)
AVEC SENS
TAILLES 12 14 16 18 20 22 24

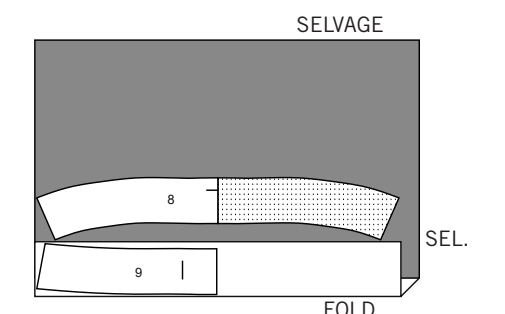
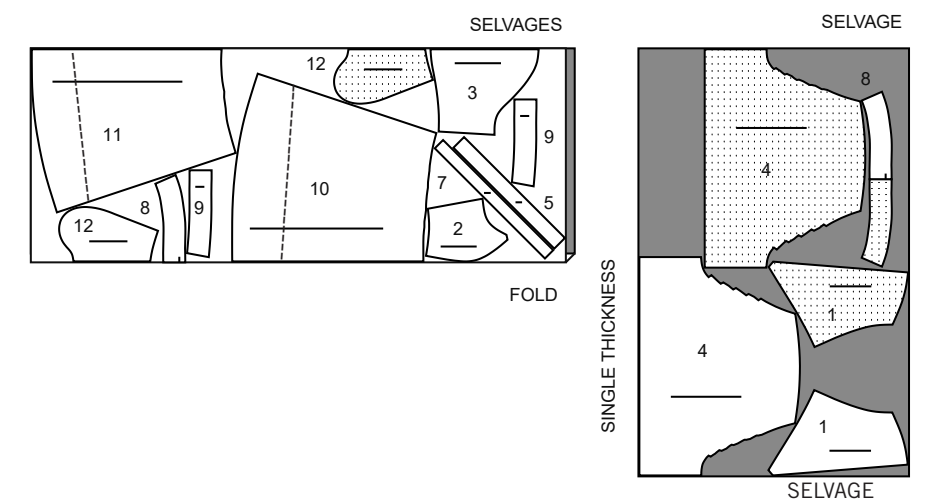
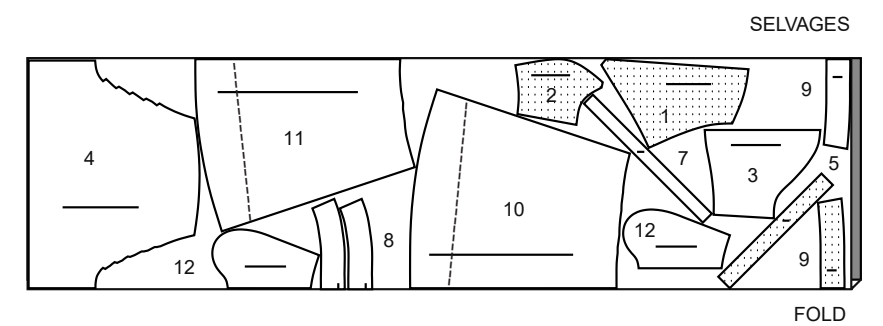


58" 60" (150CM)
AVEC SENS
TAILLES 6 8 10 12 14 16 18 20 22

58" 60" (150CM)
AVEC SENS
TAILLE 24

ENTOILAGE
UTILISEZ LES PIÈCES 8 9

20" À 25" (51CM À 64CM)
THERMOCOLLANT
TOUTES LES TAILLES



Instructions de Couture

CODE

ENDROIT	ENVERS	ENTOILAGE	DOUBLURE
---------	--------	-----------	----------

Lisez les **Instructions Générales** à la page 1 avant de commencer.

GLOSSAIRE DE COUTURE

Les termes de couture imprimés en **ITALIQUE** sont expliqués ci-dessous :

PIQURE DE SOUTIEN – Piquez à 1.3 cm du bord coupé dans le sens des flèches. Cette piqûre reste de façon permanente et aide à empêcher que les bords arrondis se déforment. (Montrée seulement dans le premier croquis.)

SOUS-PIQUER – Pressez la parementure et la couture à l'opposé du vêtement, en piquant à travers la parementure et les valeurs de couture près de la couture.

LES PIÈCES DU PATRON SERONT IDENTIFIÉES PAR DES NUMÉROS LA PREMIÈRE FOIS QU'ELLES SERONT UTILISÉES.

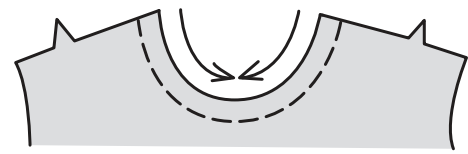
PIQUEZ LES COUTURES ENDROIT CONTRE ENDROIT, SAUF INDIQUÉ DIFFÉREMMENT.

ROBE A, B

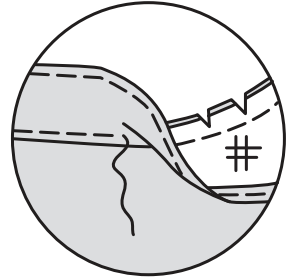
NOTE : La valeur de couture de l'ourlet est de 2 cm sur les bords du devant et du dos du corsage et de 1.5 cm sur le bord inférieur de la jupe.

- Faites une **PIQURE DE SOUTIEN** sur le bord du devant et de l'encolure des pièces du corsage devant (1), comme illustré. Rentez au fer la valeur de couture de l'ourlet sur le bord du devant et de l'encolure. Rentez le bord non fini jusqu'à ce qu'il rejoigne le pli. Bâissez à la main près du bord intérieur jusqu'à 7.5 cm du bord non fini supérieur. Faites une **PIQURE DE SOUTIEN** sur le bord latéral entre les encoches.
- Épinglez le corsage côté devant (2) sur le corsage devant. Crantez les courbes sur le côté devant entre les encoches si nécessaire. Piquez. Pressez la couture vers le devant. Crantez les courbes si nécessaire.
- Rentez au fer la valeur de couture de l'ourlet sur le bord du dos et de l'encolure des pièces du corsage dos (3), comme illustré. Rentez le bord non fini jusqu'à ce qu'il rejoigne le pli. Bâissez à la main près du bord intérieur jusqu'à 7.5 cm du bord non fini supérieur.
- Piquez le corsage dos et le corsage devant sur les coutures latérales.
- Pressez 3.8 cm sur le bord supérieur de la manche (4) vers l'INTÉRIEUR, en formant la coulisse. Rentez au fer 6 mm sur le bord non fini. Piquez près du bord inférieur de la coulisse. Pour froncer le bord inférieur entre les grands pois, piquez le long de la ligne de couture et à 6 mm à l'INTÉRIEUR de la ligne de couture, à grands points.

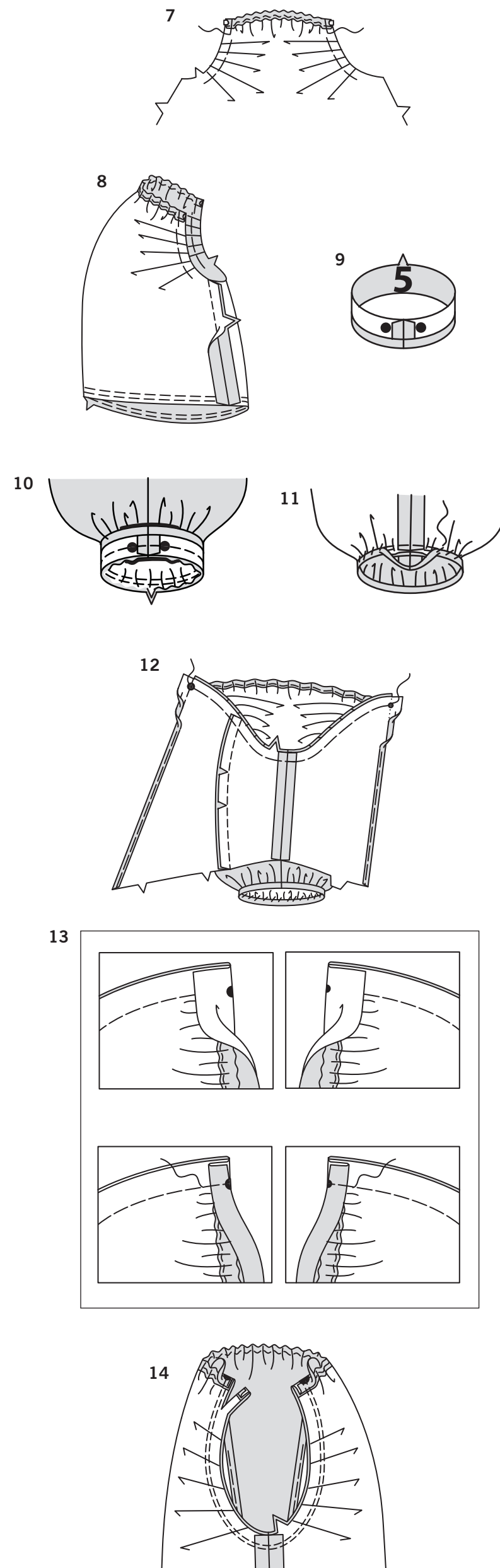
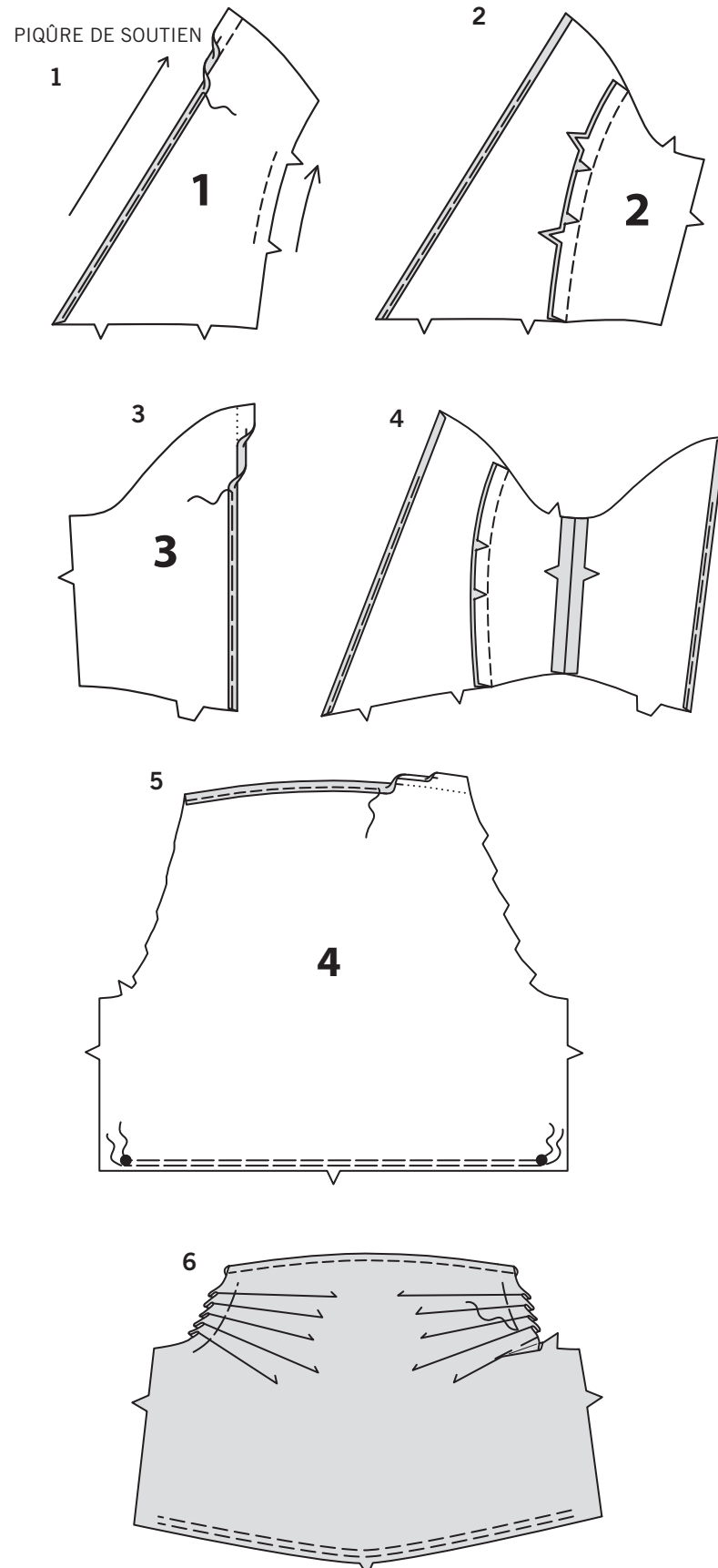
- Pour faire chaque pli sur la manche, sur l'ENDROIT, pliez sur la ligne continue. Amenez la pliure vers la ligne pointillée; épinglez. Bâissez le bord non fini.



PIQURE DE SOUTIEN



SOUS-PIQUER



- Coupez un morceau d'élastique de la longueur du guide pour élastique (6). Enfilez l'élastique dans la coulisse. Piquez à travers les extrémités à 1.3 cm des bords non finis. Si vous préférez, tirez sur les extrémités de l'élastique et coupez près de la piqûre.

- Piquez la couture de dessous de bras de la manche.

- Piquez les extrémités de la bordure de manche (5). Rentez au fer 1.3 cm sur le long bord sans grands pois.

- Sur l'ENDROIT, épinglez la bordure sur le bord inférieur de la manche, en faisant coïncider les grands pois. Tirez sur le faufil pour ajuster; bâissez. Piquez en couture de 1.3 cm. Pressez la bordure vers l'extérieur, en pressant la couture vers la bordure.

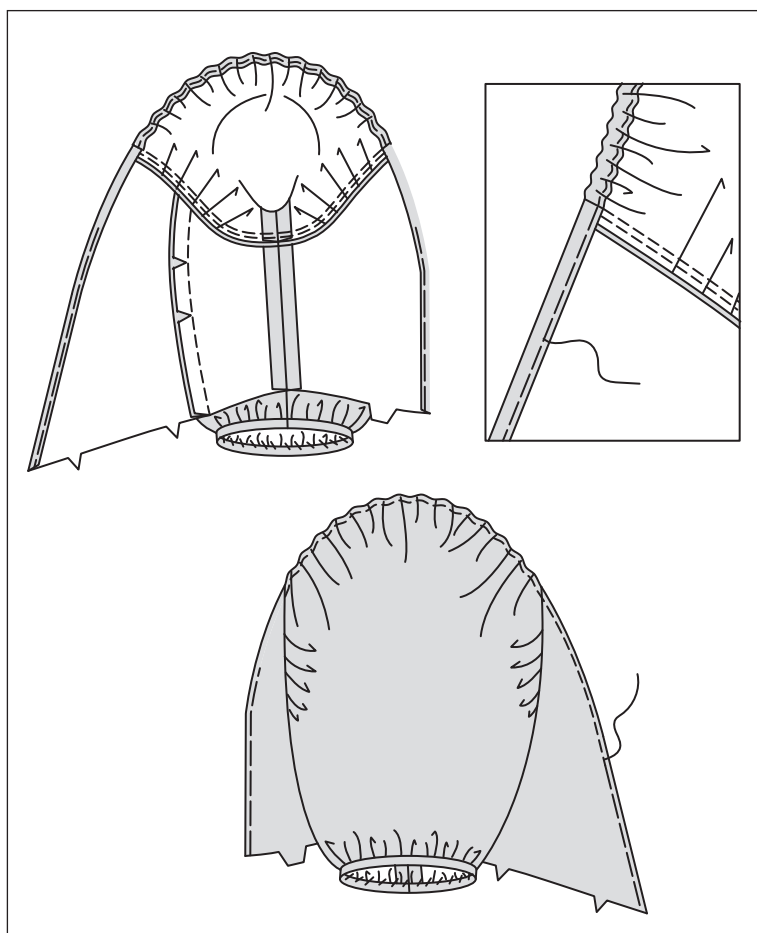
- Sur l'ENVERS, cousez le bord pressé de la bordure par-dessus la couture aux points coulés.

- Retournez la manche à l'ENDROIT. Tenez le corsage à l'ENVERS avec l'emmanchure vers vous. Dépliez l'ourlet sur les bords supérieurs du devant et dos. ENDROIT CONTRE ENDROIT, épinglez la manche sur le bord de l'emmanchure en faisant coïncider les coutures de dessous de bras, les encoches, le petit pois et le grand pois. (Les valeurs de couture de l'ourlet du corsage s'étendent au-delà du bord fini de la manche). Bâissez.

- Retournez l'encolure du devant sur l'ENVERS de la manche au grand pois. Retournez le bord non fini jusqu'à ce qu'il rejoigne le grand pois, comme illustré; bâissez les bords non finis. Retournez l'encolure du dos sur l'ENVERS de la manche au petit pois. Retournez le bord non fini jusqu'à ce qu'il rejoigne le petit pois, comme illustré; bâissez les bords non finis.

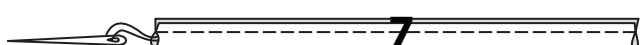
- Piquez toute la couture d'emmanchure, puis piquez à 6 mm de la première piqûre à l'intérieur de la valeur de couture. Egalisez la couture près de la seconde piqûre. Ne pressez que la valeur de couture.

15



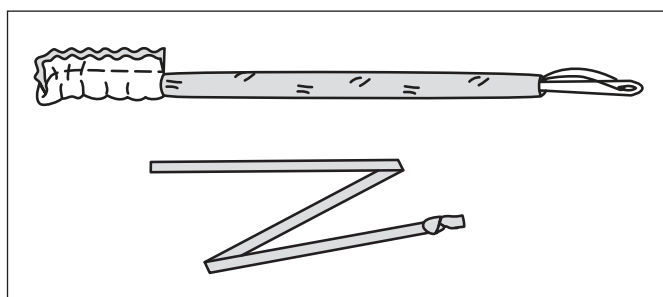
15. Retournez la valeur de couture de l'ourlet du devant vers l'INTERIEUR, en retournant la valeur de couture vers le corsage; pressez.
Bâissez à la main le reste de l'ourlet de l'encolure du devant en place.
Sur l'ENDROIT, piquez le long du faufil. Enlevez le bâti.

16



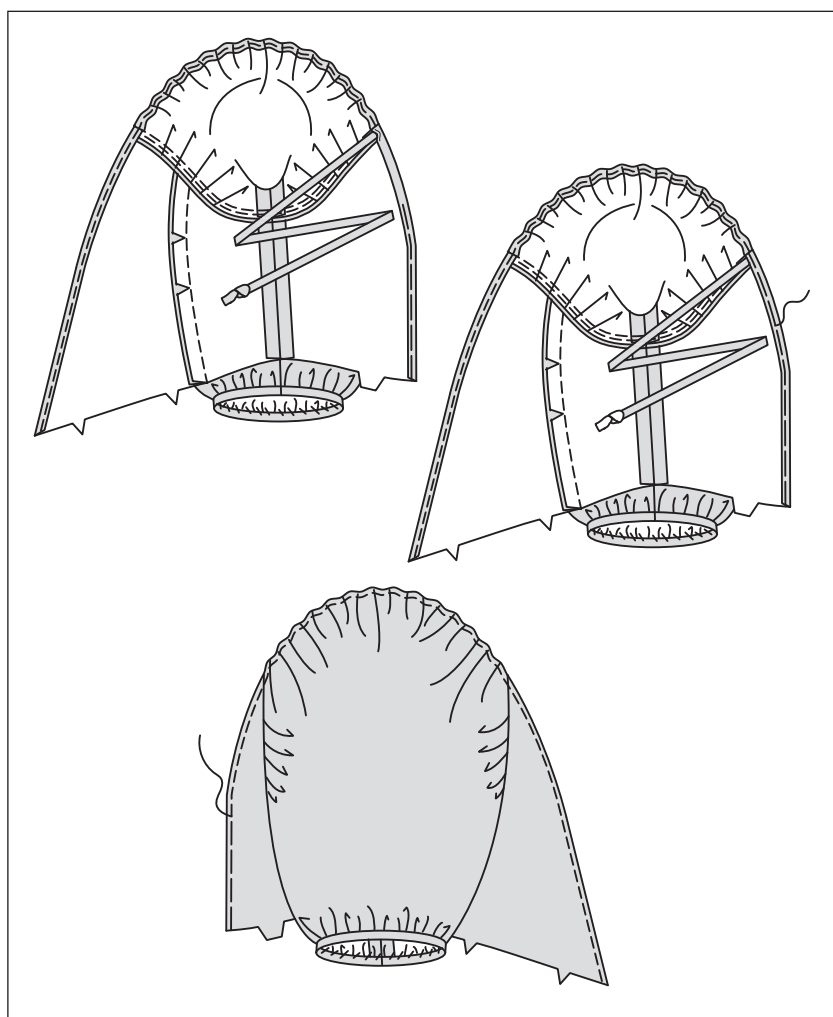
16. Pliez chaque pièce de l'attache dos (7) en deux, dans le sens de la longueur, ENDROIT CONTRE ENDROIT. Piquez en couture de 1 cm, en étirant la bande au fur et à mesure. Avec une aiguille, attachez un fil solide à une extrémité de la bande.

17



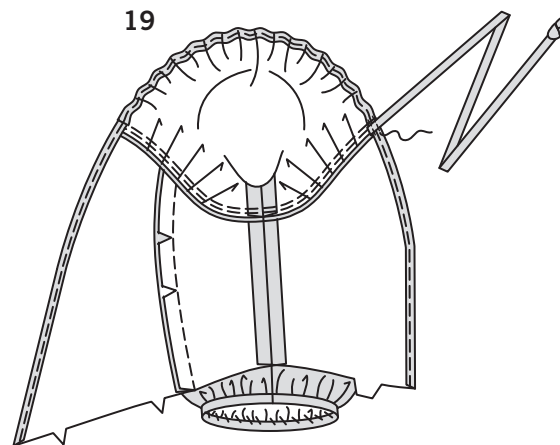
17. Passez le chas de l'aiguille vers le devant, à travers la pliure, en retournant la bande à l'ENDROIT. Nouez une extrémité de chaque attache.

18



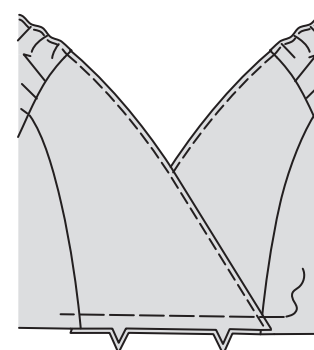
18. Retournez la valeur de couture de l'ourlet de l'encolure du dos vers l'INTERIEUR, en retournant la valeur de couture vers le corsage; pressez.
Sur l'ENVERS, enfiler le bord non fini de l'attache restante entre l'ourlet et le corsage, ayant l'attache juste au-dessous de la couture d'emmanchure.
Bâissez à la main le reste de l'ourlet en place, en enfermant l'extrémité non finie de l'attache.
Sur l'ENDROIT, piquez sur le faufil. Enlevez le bâti.

19



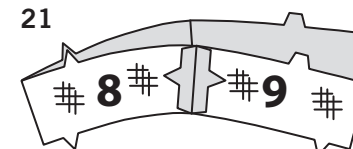
19. Retournez l'attache sur le bord ourlé du dos et de façon invisible bâtissez-la à la main près du bord extérieur pour la fixer.

20



20. Sur l'ENDROIT, superposez le corsage devant DROIT au GAUCHE, en faisant coïncider les milieux devant.
Bâtissez les bords non finis ensemble.

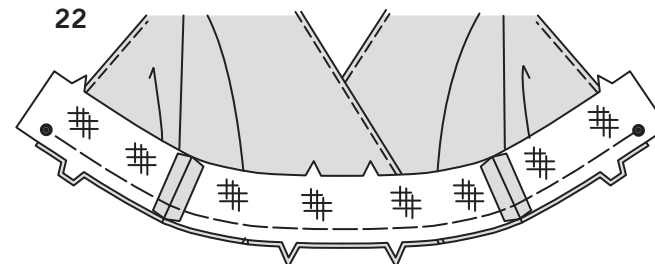
21



NOTE : Vous avez coupé deux pièces du corsage devant et quatre pièces du corsage dos. Une pièce du corsage devant et deux du corsage dos seront utilisées pour le corsage. Celles-ci seront entoilées et piquées sur l'endroit du vêtement. Les pièces restantes seront utilisées pour les parementures, et une fois finies, resteront à l'intérieur du vêtement, vers votre corps.

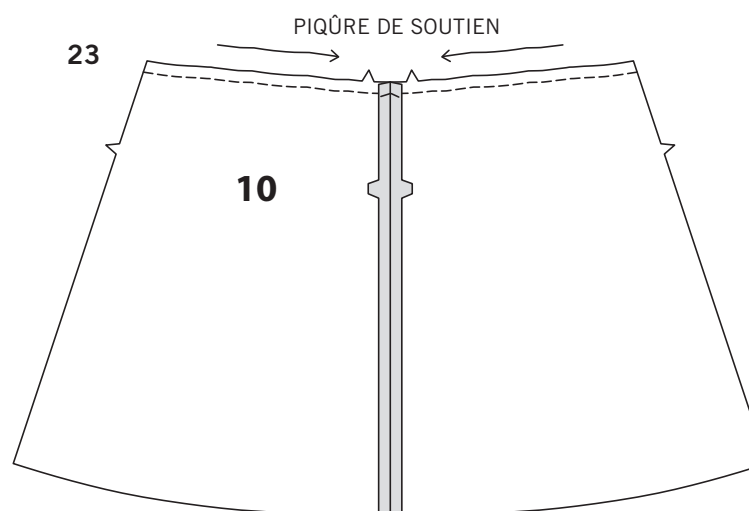
21. Posez l'entoilage thermocollant sur l'ENVERS des pièces du corsage devant (8) et du corsage dos (9).
Piquez les pièces du corsage ensemble sur les coutures latérales, en faisant coïncider les encoches.

22



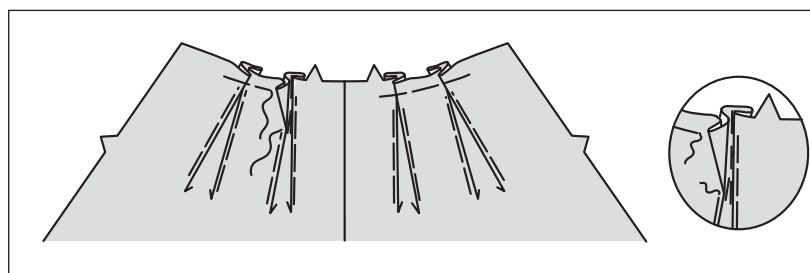
22. ENDROIT CONTRE ENDROIT, épinglez le corsage sur le bord inférieur du corsage, en faisant coïncider le milieu devant, les coutures latérales et les grands pois; bâtissez.

23



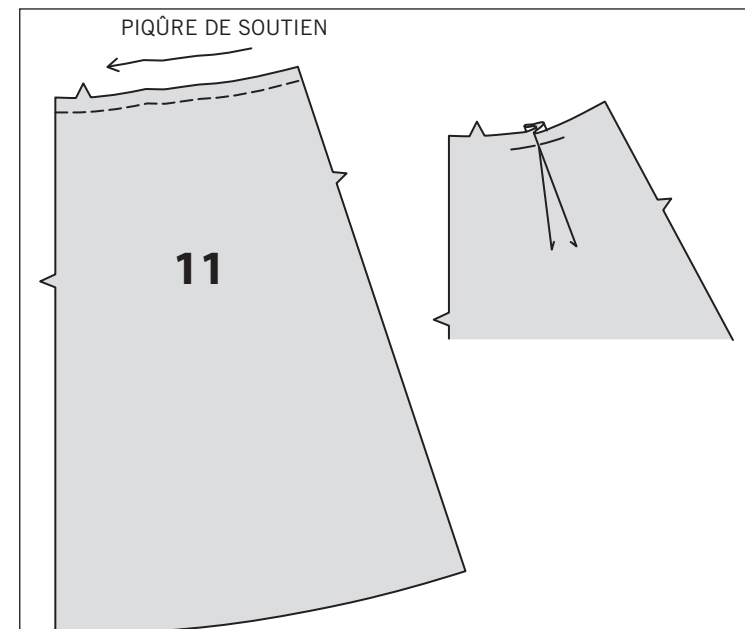
23. Faites une **PIQÛRE DE SOUTIEN** sur le bord supérieur de la jupe devant (10).
Piquez la couture du milieu devant des pièces du devant.

24

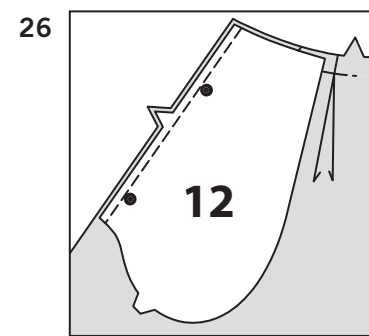


24. Pour former les plis du devant sur l'ENDROIT du devant, pliez le long des lignes continues.
Superposez les pliures aux lignes pointillées. Bâtissez près de la pliure.
Pressez. Bâtissez les plis sur le bord supérieur.
Enlevez le bâti de la pliure.

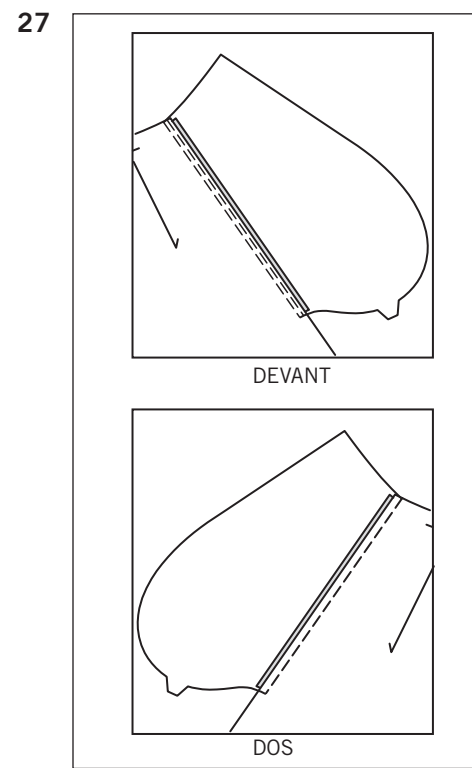
25



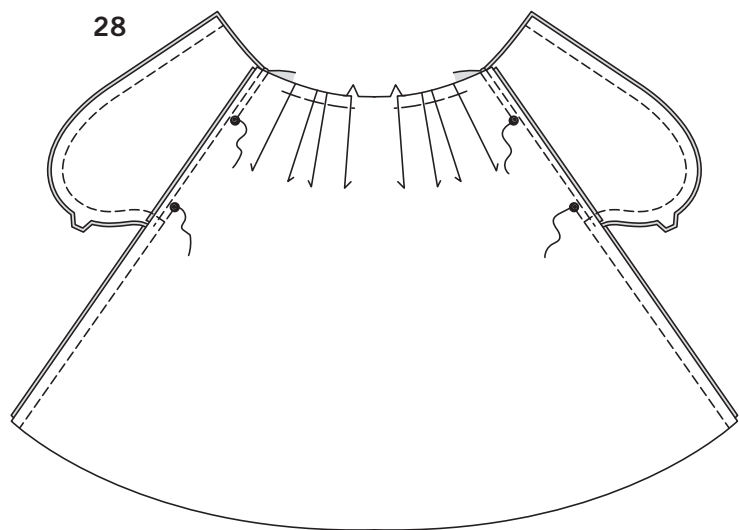
25. Faites une **PIQÛRE DE SOUTIEN** sur le bord supérieur des pièces de la jupe dos (11).
Faites les plis sur le dos comme décrit pour le devant.



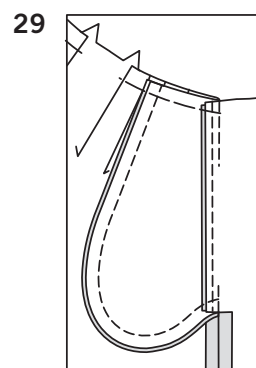
26. Posez les poches sur les bords latéraux du devant et dos comme suit : ENDROIT CONTRE ENDROIT, épinglez la poche (12) sur la jupe, en faisant coïncider les grands pois, ayant les bords non finis au même niveau.
Piquez en couture de 1 cm.



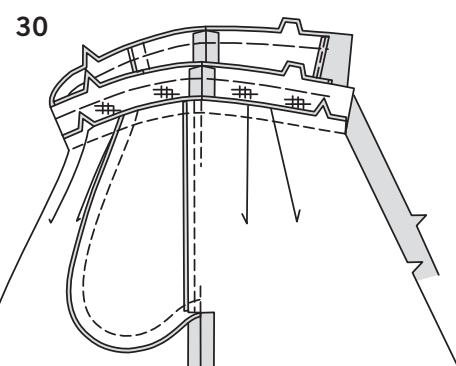
27. Pressez la couture vers la poche, en pressant la poche vers l'extérieur.
SOUS-PIQUEZ la poche devant.



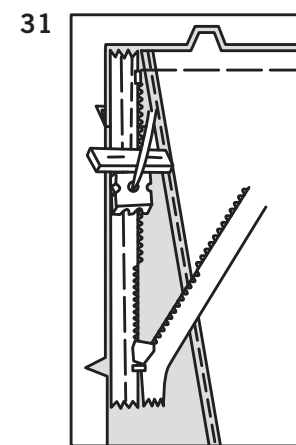
28. Epinglez le devant et le dos sur les coutures latérales, en faisant coïncider les grands pois.
Piquez les coutures latérales, en laissant une ouverture entre les grands pois, en piquant au point arrière aux grands pois pour renforcer la couture.
Piquez les bords de la poche ensemble entre la couture latérale et le bord supérieur.



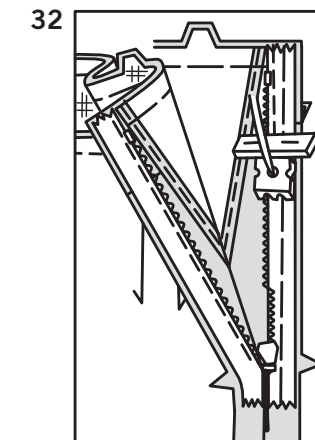
29. Crantez la valeur de couture du dos du vêtement sur l'extrémité inférieure de la poche.
Ouvrez la couture au fer au-dessous du cran.
Pressez la poche vers le devant. Bâissez le bord supérieur de la poche.



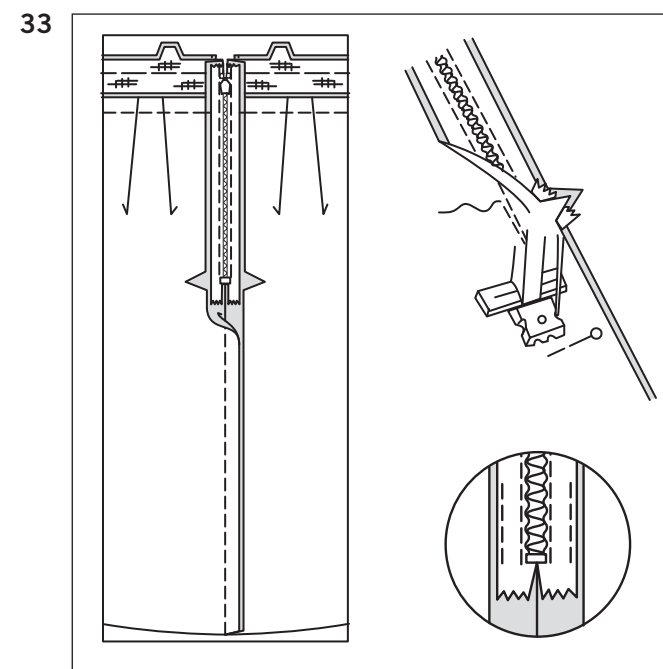
30. Epinglez la jupe sur le bord inférieur du corselet, en faisant coïncider le milieu devant et les coutures latérales, ayant les bords non finis au même niveau. Piquez.
Egalisez la couture.
Pressez la couture vers le corselet.



NOTE : Piquez la fermeture à glissière invisible en utilisant un pied à fermeture invisible. Avant de commencer, assurez-vous d'aligner l'aiguille avec le milieu du pied à fermeture invisible, sinon l'aiguille peut casser. Quand les spirales sont vers la GAUCHE du bord non fini, utilisez la rainure GAUCHE et quand les spirales sont vers la DROITE du bord non fini, utilisez la rainure DROITE.

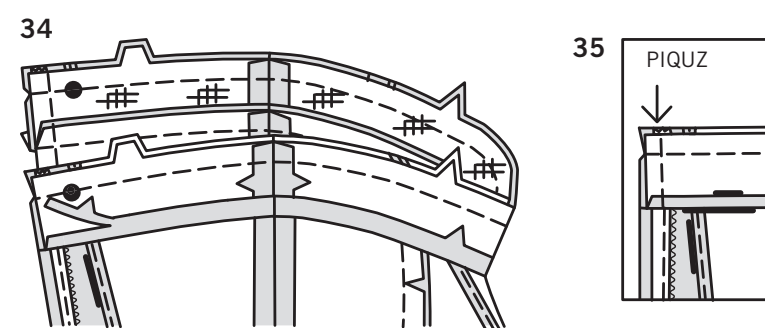


31. Retournez le corsage vers le bas par-dessus le corselet et la jupe, ayant ENDROIT CONTRE ENDROIT.
Ouvrez la fermeture et pressez le ruban à plat sur l'ENVERS, en déroulant les spirales. (Utilisez un fer réglé à basse température.) Ne pressez pas les spirales. Sur l'ENDROIT, épinglez le côté DROIT du ruban de la fermeture vers le bas sur le côté DROIT de l'ouverture de la fermeture. Ayez la spirale le long de la ligne de couture, le ruban à l'intérieur de la valeur de couture et l'arrêt supérieur à 2 cm au-dessous du bord supérieur, comme illustré. Bâissez à la main le long du milieu du ruban. Placez le pied à fermeture sur la partie supérieure de la fermeture avec la rainure DROITE du pied à fermeture par-dessus la spirale. Piquez le long du ruban vers l'encoche, en veillant à ne pas prendre le bord du dos du corsage. Piquez au point arrière pour renforcer.

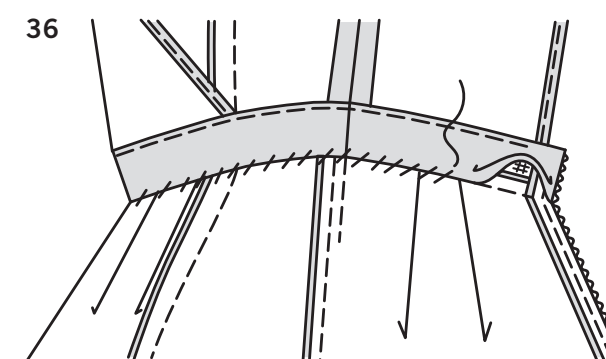


32. Epinglez la moitié restante de la fermeture sur le côté GAUCHE de l'ouverture de la fermeture de la même façon. Vérifiez que les bords supérieur et inférieur de la robe soient au même niveau et que les coutures du corselet coïncident. Bâissez à la main le long du milieu du ruban. Placez le pied à fermeture sur la partie supérieure de la fermeture avec la rainure GAUCHE par-dessus la spirale. Piquez le long du ruban vers l'encoche. Piquez au point arrière pour renforcer.

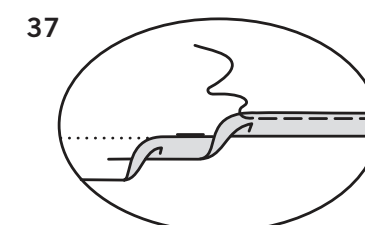
33. Fermez la fermeture et vérifiez qu'elle soit invisible de l'ENDROIT. Tirez sur les extrémités libres du ruban de la fermeture à l'opposé de la valeur de couture. Epinglez la couture restante du milieu dos ensemble au-dessous de la fermeture.
Placez le pied à fermeture vers la GAUCHE de sorte que l'aiguille descende à travers l'encoche extérieure du pied. Commencez à piquer la couture à 6 mm au-dessus du point le plus bas et légèrement vers la GAUCHE. Piquez la couture sur environ 7.5 cm. Piquez le reste de la couture en utilisant un pied à fermeture régulier.
Si vous préférez, dépliez chaque valeur de couture sur l'extrémité de la fermeture et piquez le ruban sur la valeur de couture.



34. Piquez les coutures latérales des pièces de la parementure de corselet. Rentez au fer 1.5 cm sur le bord inférieur; coupez à 1 cm. Dépliez les bords de l'ouverture du milieu dos de la robe, en roulant les dents de la fermeture vers l'extérieur du bord de l'ouverture.
ENDROIT CONTRE ENDROIT, épinglez la parementure sur le bord supérieur du corselet (par-dessus l'ENVERS du corsage), en faisant coïncider les milieux devant, les coutures latérales et les petits pois. Piquez. Egalisez la couture.



35. Epinglez les bords de l'ouverture du dos ensemble. En utilisant un pied à fermeture réglable, piquez à 1.3 cm des bords du dos, en maintenant les dents de la fermeture libres. Biaisez les coins. Ne coupez pas les bords du milieu dos. **SOUS-PIQUEZ** la parementure.



36. Retournez la parementure et les bords du dos vers l'INTERIEUR, en roulant les dents de la fermeture en place; pressez.
Cousez le bord pressé de la parementure par-dessus la couture aux points coulés.

37. Marquez la longueur.
Repliez l'ourlet au fer le long de la marque.
Marquez la profondeur de l'ourlet; coupez également.
Pour former un ourlet étroit, rentrez le bord non fini jusqu'à ce qu'il rejoigne le pli. Pressez.
Piquez l'ourlet en place.