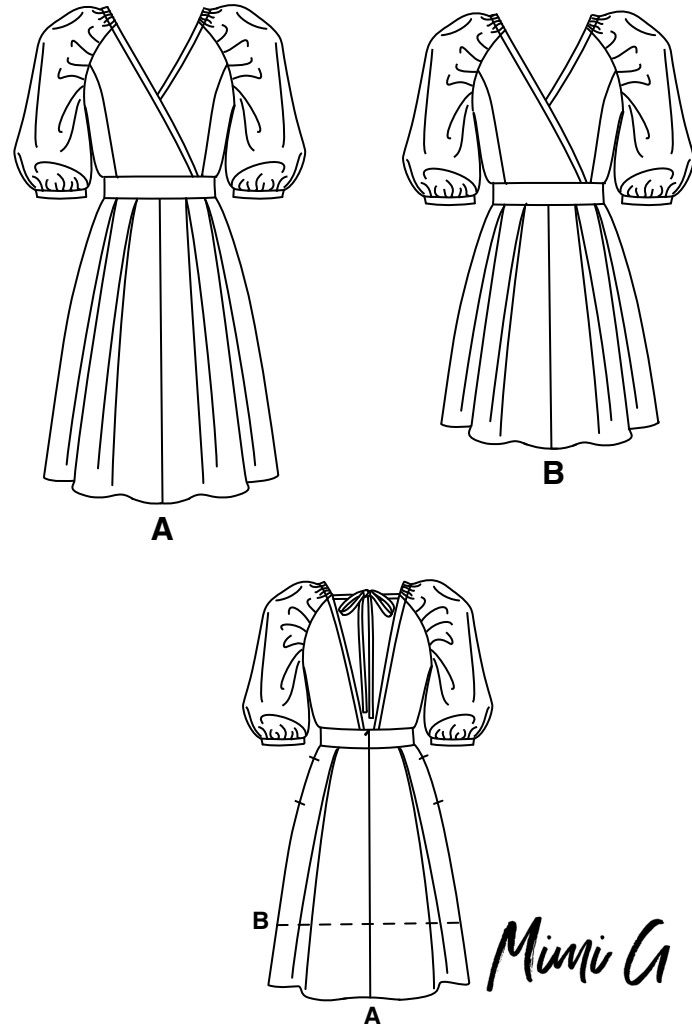


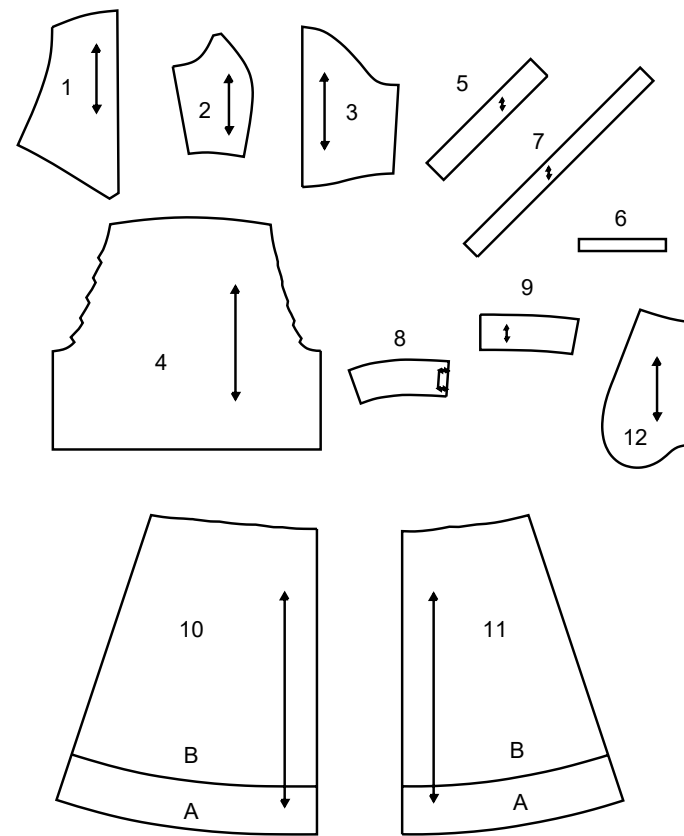
Simplicity® S9329

Vielen Dank für den Kauf dieses Simplicity Schnittmusters. Wir geben uns Mühe, Ihnen ein qualitativ hoch stehendes Produkt anbieten zu können.



SAUM - UND NAHTZUGABEN SIND IN DEN SCHNITTMUSTER - TEILEN EINGERECHNET

12 TEILLE



- 1 VORDERES OBERTEIL - A,B
- 2 SEITL. VORDERES OBERTEIL- A,B
- 3 RÜCKW. OBERTEIL - A,B
- 4 ÄRMEL - A,B
- 5 ÄRMELEINFASSUNG - A,B
- 6 FÜHRUNG FÜR GUMMIBAND - A,B
- 7 RÜCKW. BINDEBAND - A,B
- 8 MIDRIFF VORDERTEIL - A,B
- 9 MIDRIFF RÜCKENTEIL - A,B
- 10 ROCKVORDERTEIL - A,B
- 11 ROCKRÜCKENTEIL - A,B
- 12 TASCHKE - A,B

SELVAGE (S)= WEBKANTE(N)
SEL. (S)= WEBKANTE(N)
FOLD= STOFFBRUCH
SINGLE THICKNESS= EINLAGIG

Allgemeine Anweisungen

Das Schnittmuster

- SYMBOLE**
F ADENLAUF Schnittteile in Musterrichtung parallel zur Webkante legen.
- DURCHGEZOGENE LINIE am Stoffbruch anlegen.
- MITTIGES VORDER-/RÜCKENTEIL.
- KERBEN
- MARKIERUNGSPUNKTE
- ZUSCHNITTLINIE
- VERLÄNGERUNGS- ODER VERKÜRZUNGS- LINIEN NAHT- UND SAUMZUGABE:

Wenn nicht anders angegeben, sind 1,5 cm Zugabe im Schnittmuster berücksichtigt, jedoch bei MEHRGRÖSSENSCHNITTEN nicht extra markiert. Zeichnen Sie Ihre Größe mit einem farbigen Filzstift nach. Beachten Sie die Tabelle MEHRGRÖSSENSCHNITTE.

ÄNDERUNGEN

Ändern Sie den Schnitt bevor Sie ihn auf den Stoff legen.

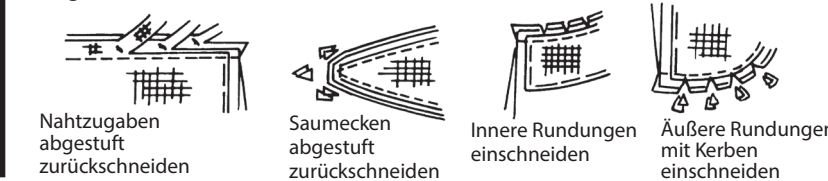
VERLÄNGERN:
Zerschneiden Sie die Schnittteile an der Verlängerungs- und Verkürzungslinie. Schieben Sie die Stücke um die benötigte Länge auseinander und fixieren sie mit Klebestreifen.

KÜRZEN:

Falten Sie das Schnittteil an der Verlängerungs- oder Verkürzungslinie gleichmäßig um die benötigte Länge hoch. Mit Klebestreifen fixieren. Sind keine Linien markiert, bringen Sie die Änderungen am unteren Rand des Schnittteils an.

Nähen

- NÄHEN Sie den Stoff gemäß der **Nähanleitung**.
- HEFTEN Sie Nähte und Säume den Kerben entsprechend mit Stecknadeln oder Heftstichen.
- STEPHEN Sie Nähte und Säume 1,5 cm breit ab, wenn nicht anders angegeben.
- BÜGELN Sie die Nahtzugaben auseinander, wenn nicht anders angegeben, oder schneiden Sie sie zurück, so dass sie flach liegen.
- VERSÄUBERN Sie die Nahtzugaben durch Zurückschneiden wie unten abgebildet.



Zuschneiden/Markieren

VOR DEM ZUSCHNEIDEN:

Schnittteile mit einem trockenen Bügeleisen bei geringer Hitze BÜGELN. Waschbare Stoffe VOR WASCHEN, nicht waschbare Stoffe DÄMPFEN, damit sie nach dem Nähen nicht weiter einlaufen.

MARKIEREN Sie Ihren Zuschneideplan.

BEFESTIGEN Sie die Schnittteile gemäß Zuschneideplan auf dem Stoff.

• ZWEILAGIG: Stoff mittig RECHTS auf RECHTS legen.

• EINLAGIG: Stoff mit RECHTER Seite nach oben legen.

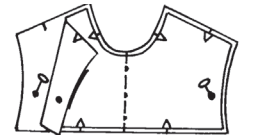
• FÜR FLOR, FARBVERLÄUFE ODER "ONE-WAY" DESIGNERSTOFFE: Verwenden Sie den Plan " mit richtung".

NACH DEM ZUSCHNEIDEN:

Übertragen Sie die Markierungen vor dem Entfernen des Schnittmusters auf die LINKE Stoffseite. Verwenden Sie dazu Stecknadeln, Kreide oder Kopierpapierchen und -papier.

Schnell-Markierung:

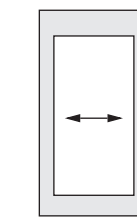
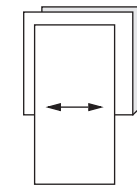
- Markieren Sie an der Stoffkante Kerben, die Enden der Stoffbruchlinien und die Mittellinien durch kleine Einschnitte.
- Übertragen Sie Markierungspunkte mit Stecknadeln.



SPEZIELLE ZUSCHNEID-ANGABEN

★ Wenn der

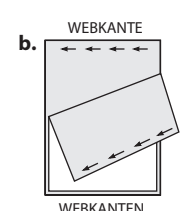
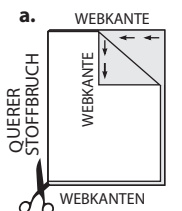
Zuschneideplan ein den Stoffbruch überlappendes Schnittteil zeigt, schneiden Sie alle anderen Teile zuerst zu. Legen Sie den übrigen Stoff einlagig aus. Schneiden Sie das überlappende Teil auf der RECHTEN Stoffseite wie abgebildet zu.



* Zeichnen Sie

kleine Pfeile entlang beider Webkanten für die Strich- oder Musterrichtung ein. Legen Sie den Stoff quer RECHTS auf RECHTS und schneiden am Stoffbruch entlang (a).

Eine Stofflage umdrehen, so dass die Pfeile beider Lagen in dieselbe Richtung zeigen. Stoff RECHTS auf RECHTS legen (b).



Zuschneideplan

- Muster nach unten laufend
- Muster nach oben laufend
- Innenseite des schnittbogens

★ SIEHE SPEZIELLE NÄHANLEITUNG

POSITION DER MUSTERTEILE KANN JE NACH IHRER SCHNITTMUSTERGRÖÖE ABWEICHEN.

HINWEIS: BEIM AUSSCHNEIDEN DES PAPIERSCHNITTS SCHNEIDEN SIE AN DER JENIGEN US GRÖÖSENLINE ENTLANG, DIE IHRER EUROPÄISCHEN GRÖÖSE ENTSPRICHT

HINWEIS: DIE GESTRICHELTE LINIE AUF DEN SCHNITTTEILEN IN DEN SCHNITTPLÄNEN ZEIGT DIE SCHNITTLINIE FÜR DIE KÜRZERE LÄNGE AN

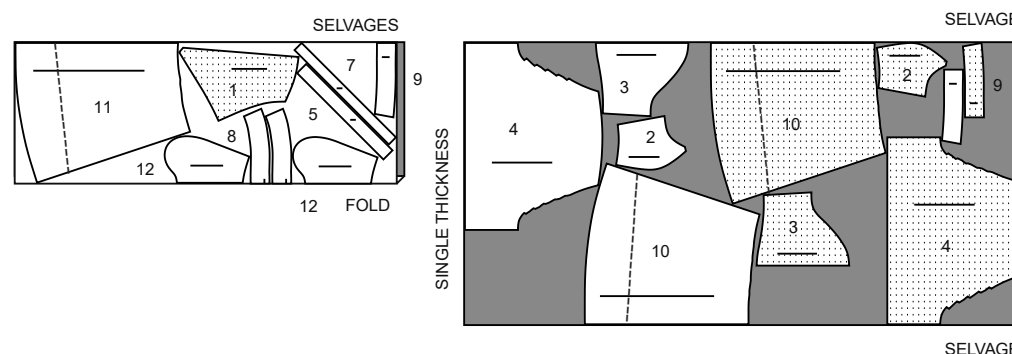
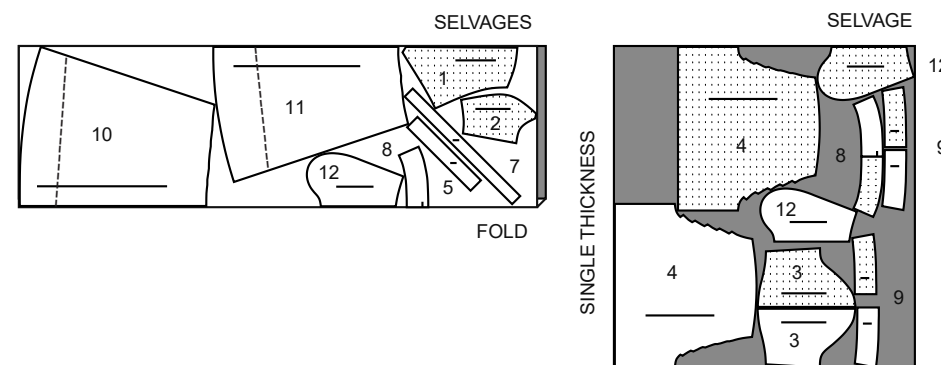
A,B KLEID

TEILLE 1 2 3 4 5 7 8 9 10 11 12

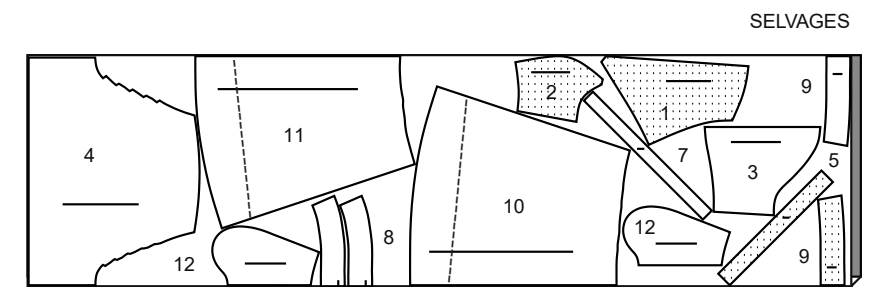
TEIL 6 WIRD AUS DEM GUMMIBAND GESCHNITTEN

44" 45" (115CM)
MIT RICHTUNG
GRÖÖSEN 6 8 10

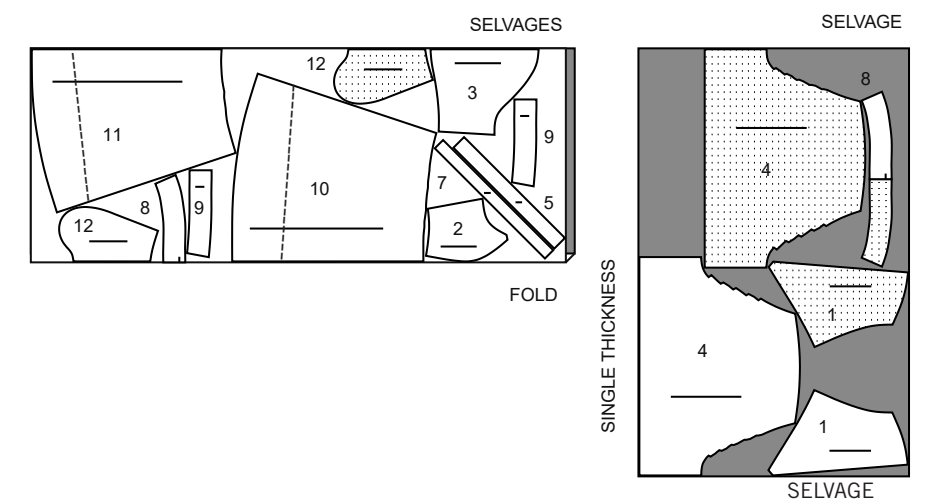
44" 45" (115CM)
MIT RICHTUNG
GRÖÖSEN 12 14 16 18 20 22 24



58" 60" (150CM)
MIT RICHTUNG
GRÖÖSEN 6 8 10 12 14 16 18 20 22



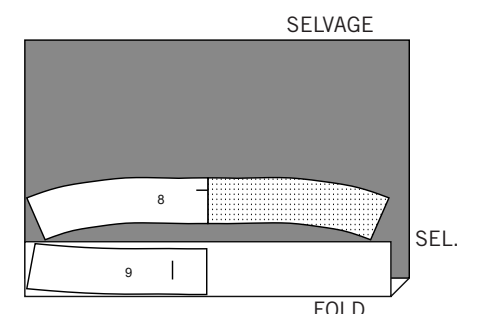
58" 60" (150CM)
MIT RICHTUNG
GRÖÖSEN 24



EINLAGE

TEILLE 8 9

AUFBÜGELEINLAGE BREITE 55 BIS 90 CM
ALLE GRÖÖSEN



Nähanleitung

Stoff- schlüssel	RECHTE SEITE	LINKE SEITE	EINLAGE	FUTTER
---------------------	--------------	-------------	---------	--------

Bevor Sie anfangen, lesen Sie bitte die **Allgemeinen Anweisungen** auf Seite 1

Nähmethoden, die in **KURSIVSCHRIFT** dargestellt sind, werden im Folgenden definiert:

STEPHEN - Nähen Sie 1.3 cm für 1.3 cm lange Nähte, ODER für 2 cm lange Nähte von der Schnittkante in Pfeilrichtung. Diese Naht verbleibt dauerhaft, um ein Dehnen an gebogenen Kanten zu verhindern. (Wird nur in der ersten Abbildung gezeigt).

UNTERSTEPHEN - Bügeln Sie den Ausschnitt wie in den Nährichtungen angegeben und nähen Sie vom Kleidungsstück weg, wobei Sie durch den Ausschnitt und die Nahtzugaben so nah wie möglich an der Naht nähen.

DIE SCHNITTEILE WERDEN BEI DER ERSTEN VERWENDUNG DURCH NUMMERN GEKENNZEICHNET.

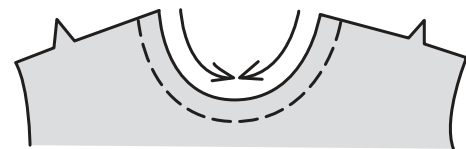
NÄHEN SIE DIE NÄHTE RECHTS AUF RECHTS, SOFERN NICHT ANDERS ANGEZEIGT.

KLEID A, B

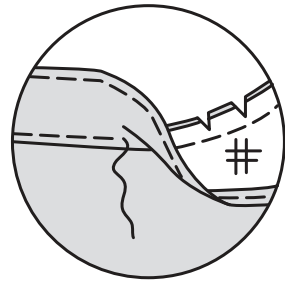
HINWEIS: Die Saumzugabe beträgt 2 cm an der Vorder- und Hinterkante des Oberteils und 1.5 cm an der Unterkante des Rocks.

- 1. STEPPEN** Sie wie gezeigt an der Vorder- und Halsausschnittkante des vorderen Oberteils (1).
Bügeln Sie unter die Saumzugabe an der Vorder- und Halsausschnittkante. Drücken Sie die Schnittkante unter die Bügelfalte ein. Heften Sie mit der Hand an der Innenkante bis auf 7.5 cm an die obere Schnittkante heran.
STEPHEN Sie die Seitenkante zwischen den Kerben.
- Stecken Sie das seitliche Vorderteil des Oberteils (2) an das Vorderteil des Oberteils. Schneiden Sie die Kurven am seitlichen Vorderteil zwischen den Kerben ein, wo dies erforderlich ist. Nähen Sie. Bügeln Sie die Naht zum Vorderteil. Schneiden Sie Kurven ein, falls erforderlich.
- Bügeln Sie unter die Saumzugabe an der Rücken- und Halsausschnittkante der rückw. Oberteilen (3), wie gezeigt. Drücken Sie die Schnittkante unter die Bügelfalte ein. Heften Sie mit der Hand an der Innenkante bis auf 7.5 cm an die obere Schnittkante heran.
- Nähen Sie das rückw. Oberteil an den Seitennähten auf das vordere Oberteil.
- Bügeln Sie 3.8 cm an der Oberkante des Ärmels (4) nach INNEN, so dass ein Tunnel entsteht. Bügeln Sie unter 6 mm an der Schnittkante. Nähen Sie dicht an der Unterkante des Tunnels. Um die untere Kante zwischen den großen Punkten einzureihen, steppen Sie entlang der Nahtlinie und 6 mm INNERHALB der Nahtlinie mit einem langen Maschinenstich.

- Um jede Falte im Ärmel zu bilden, falten Sie auf der AUSSENSEITE entlang der durchgezogenen Linie. Bringen Sie die Falte zur gestrichelten Linie; stecken Sie sie fest. Heften Sie über die Schnittkante.

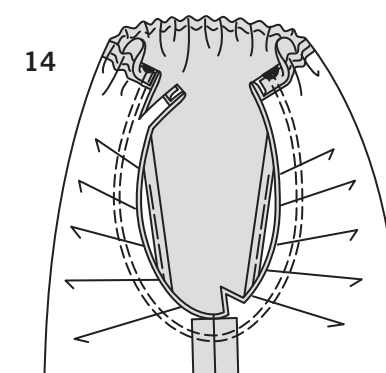
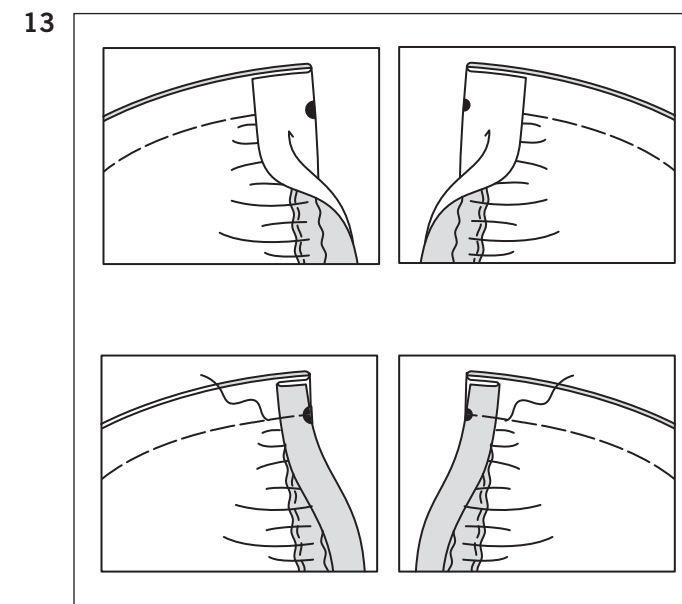
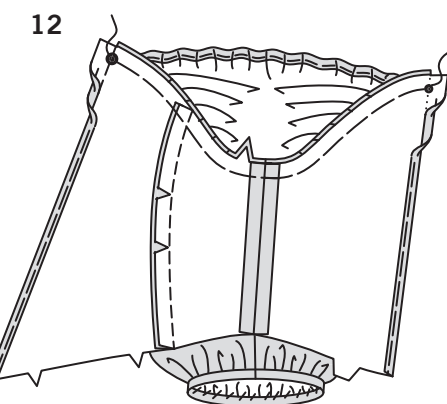
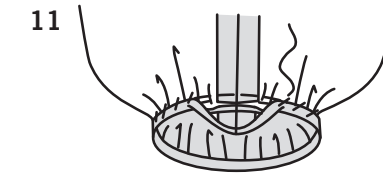
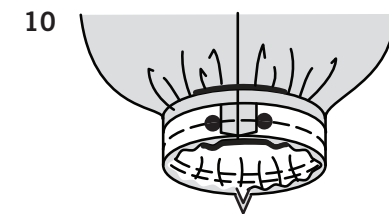
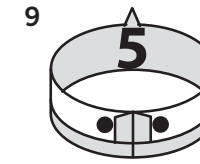
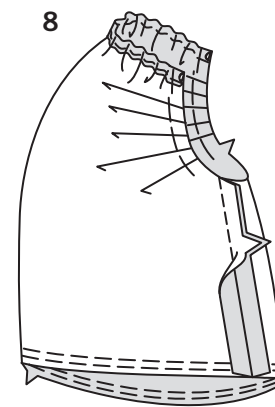
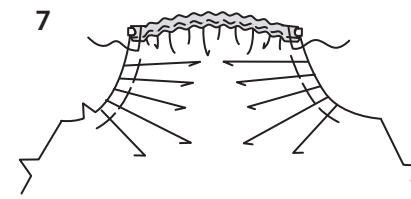
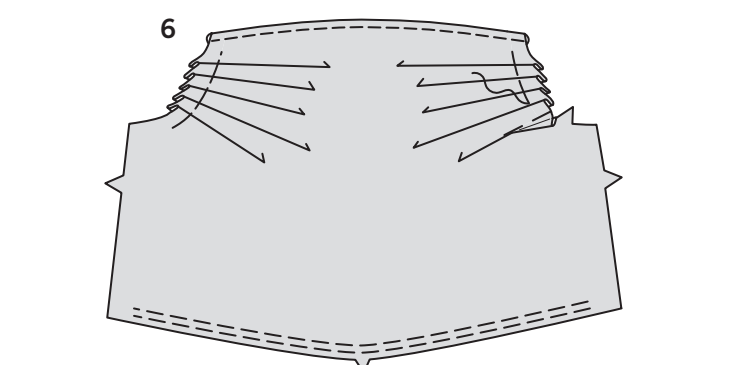
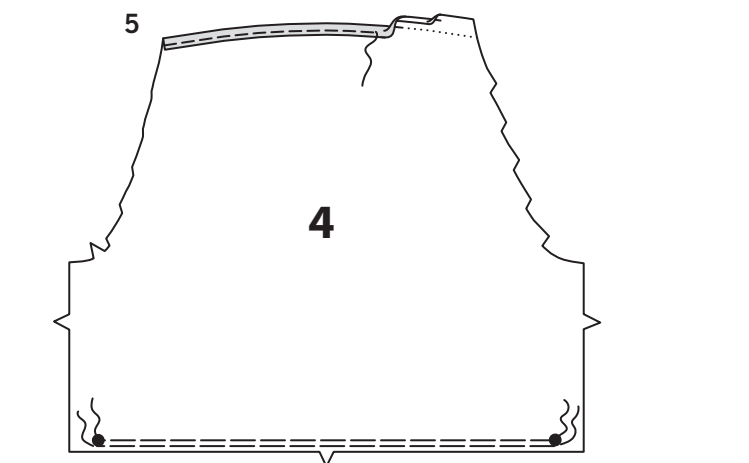
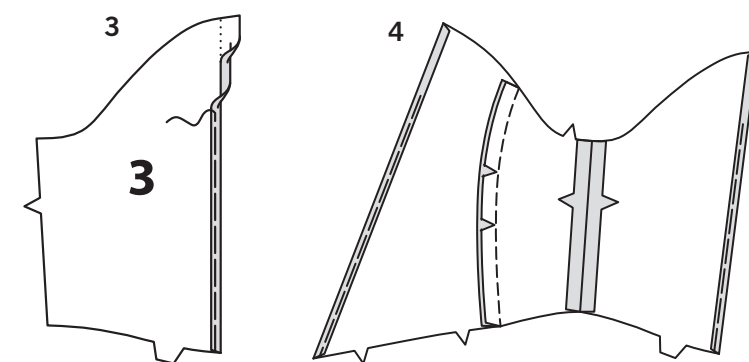
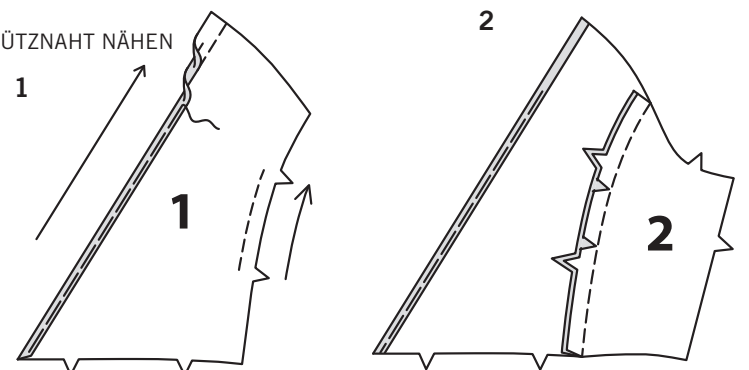


STEPHEN



UNTERSTEPHEN

STÜTZNAHT NÄHEN



- Schneiden Sie ein Stück Gummiband in der Länge der Führung für Gummiband (6) zu. Führen Sie das Gummiband durch den Tunnel. Nähen Sie über die Enden 1.3 cm von den Schnittkanten entfernt.
Wenn Sie möchten, können Sie die Enden des Gummibandes herausziehen und dicht an der Naht abschneiden.

- Nähen Sie die Unterarmnaht des Ärmels.

- Nähen Sie die Enden der Ärmleinfassung (5).
Bügeln Sie unter 1.3 cm an der langen Kante ohne große Punkte.

- Stecken Sie das Einfassband auf der AUSSENSEITE an der unteren Kante des Ärmels fest, wobei die großen Punkte übereinstimmen. Ziehen Sie die Kräuselnähte nach oben, um sie anzupassen; heften Sie. Nähen Sie eine 1.3 cm Naht.
Bügeln Sie das Einfassband nach außen, bügeln Sie die Naht zum Einfassband hin.

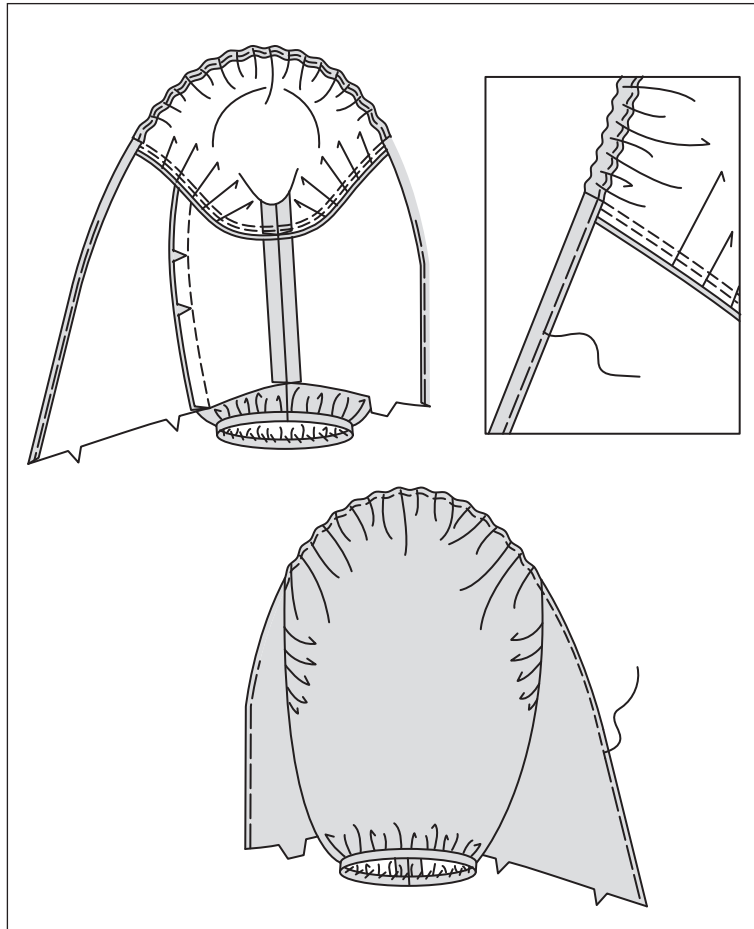
- Säumen Sie auf der INNENSEITE die gebügelte Kante des Einfassbandes über die Naht.

- Wenden Sie den Ärmel mit der RECHTEN Seite nach außen. Halten Sie das Oberteil mit der LINKENSEITE nach außen und dem Armausschnitt zu Ihnen hin. Öffnen Sie den Saum an den Oberkanten von Vorder- und Rückenteil. Stecken Sie den Ärmel RECHTS AUF RECHTS an die Armlochkante, wobei die Unterarmnähte, Einschnitte, kleinen und großen Punkte übereinstimmen. (Die Saumzugaben des Oberteils reichen über die fertige Kante des Ärmels hinaus). Heften.

- Wenden Sie den vorderen Halsausschnitt über die LINKE Seite des Ärmels am großen Punkt. Schlagen Sie die Schnittkante wie gezeigt auf den großen Punkt zurück und heften Sie über die Schnittkanten. Wenden Sie den hinteren Halsausschnitt über die LINKE Seite des Ärmels am kleinen Punkt. Schlagen Sie die Schnittkante wie gezeigt auf den kleinen Punkt zurück und heften Sie über die Schnittkanten.

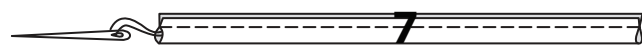
- Nähen Sie die gesamte Armlochnaht.
Nähen Sie erneut 6 mm von der ersten Naht entfernt innerhalb der Nahtzugabe.
Beschneiden Sie die Naht dicht an der zweiten Naht.
Bügeln Sie nur die Nahtzugabe.

15



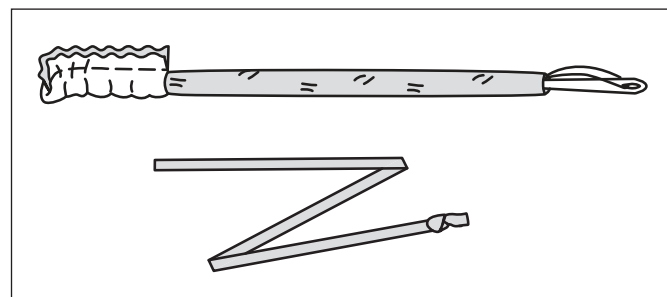
15. Wenden Sie die vordere Saumzugabe nach INNEN, drehen Sie die Nahtzugabe in Richtung Oberteil; bügeln Sie. Heften Sie den Rest des vorderen Halsausschnittsaums von Hand an. Auf der AUSSENSEITE wie geheftet nähen. Entfernen Sie die Heftung.

16



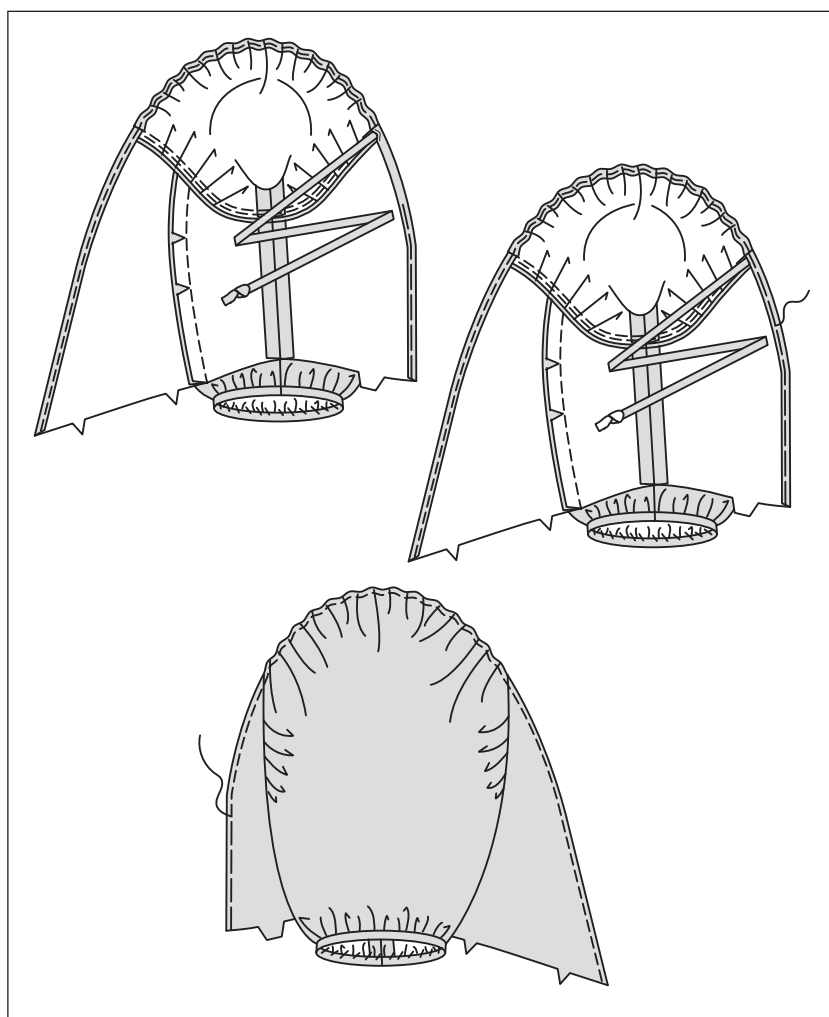
16. Falten Sie jedes Teil des rückw. Bindebandes (7) der Länge nach zur Hälfte und legen Sie die RECHTEN SEITEN aufeinander. Nähen Sie eine 1 cm lange Naht, dehnen Sie das Band dabei. Befestigen Sie mit einer Nadel einen starken Faden an einem Ende des Bandes.

17



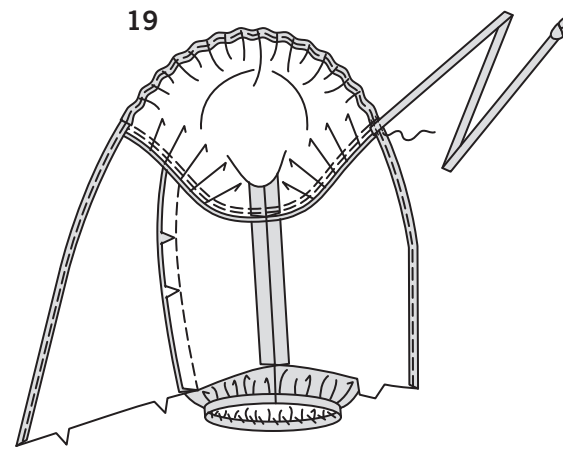
17. Ziehen Sie das Nadelöhr nach vorne, durch die Falte, und drehen Sie das Band mit der RECHTEN Seite nach außen. Machen Sie an einem Ende jedes Bandes einen Knoten.

18



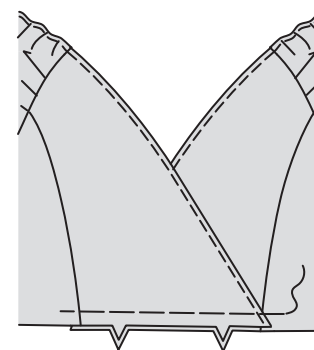
18. Wenden Sie die Saumzugabe am hinteren Halsausschnitt nach INNEN und drehen Sie die Nahtzugabe in Richtung Oberteil; bügeln Sie. Stecken Sie auf der INNENSEITE die Schnittkante des verbleibenden Bindebandes zwischen Saum und Oberteil ein, so dass das Bindeband knapp unterhalb der Armlochnaht liegt. Heften Sie den Rest des Saums mit der Hand an und umschließen dabei das offene Ende des Bindebandes. Auf der AUSSENSEITE wie geheftet nähen. Entfernen Sie die Heftung.

19



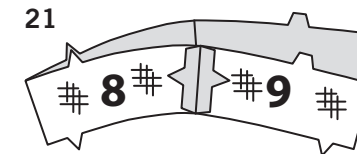
19. Klappen Sie das Bindeband über die hintere gesäumte Kante und heften Sie sie unsichtbar mit der Hand dicht an der Außenkante fest.

20



20. Legen Sie auf der AUSSENSEITE das RECHTE vordere Oberteil über das LINKE, die vordere Mitte passt. Heften Sie durch die Schnittkanten zusammen.

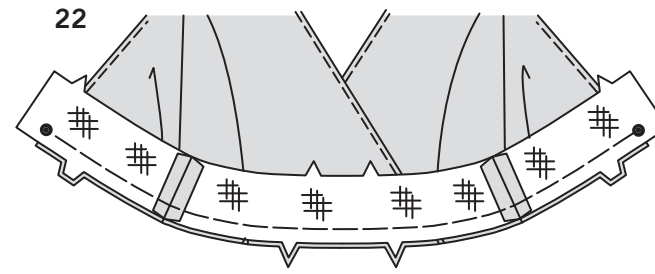
21



HINWEIS: Sie haben zwei Midriff-Vorderteile und vier Midriff-Rückenteile ausgeschnitten. Ein vorderes Midriffteil und zwei rückwärtige Midriffteile werden als Midriff verwendet. Diese werden mit Einlage versehen und an die Außenseite des Kleidungsstücks genäht. Die restlichen Abschnitte werden als Besätze verwendet und liegen nach Fertigstellung auf der Innenseite des Kleidungsstücks, dem Körper zugewandt.

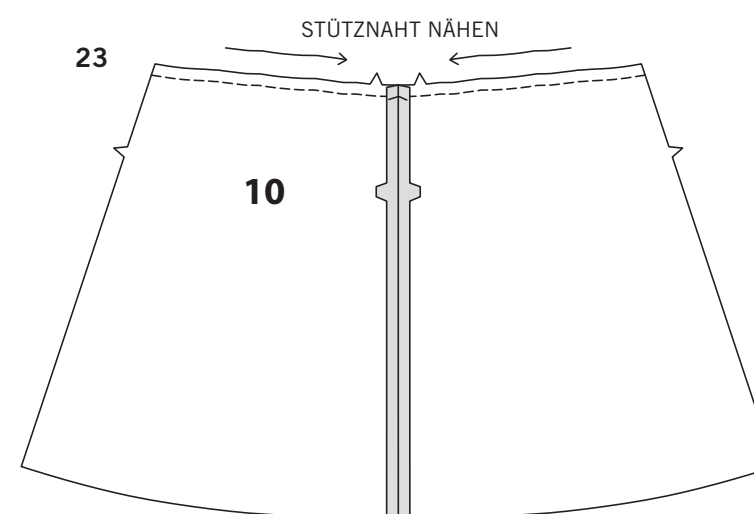
21. Bringen Sie die aufbügelbare Einlage auf der LINKEN Seite des Midriff-Vorderteils (8) und Midriff-Rückenteils (9) an. Nähen Sie die Midriffteile an den Seitennähten zusammen, wobei die Einschnitte übereinstimmen.

22



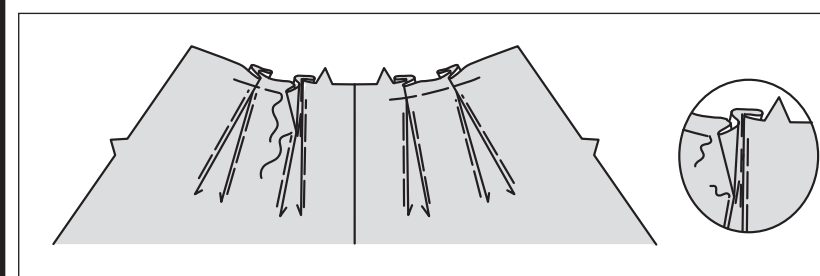
22. Stecken Sie das Midriff RECHTS AUF RECHTS an die untere Kante des Oberteils, wobei die vordere Mitte, die Seitennähte und die großen Punkte übereinstimmen; heften Sie.

23



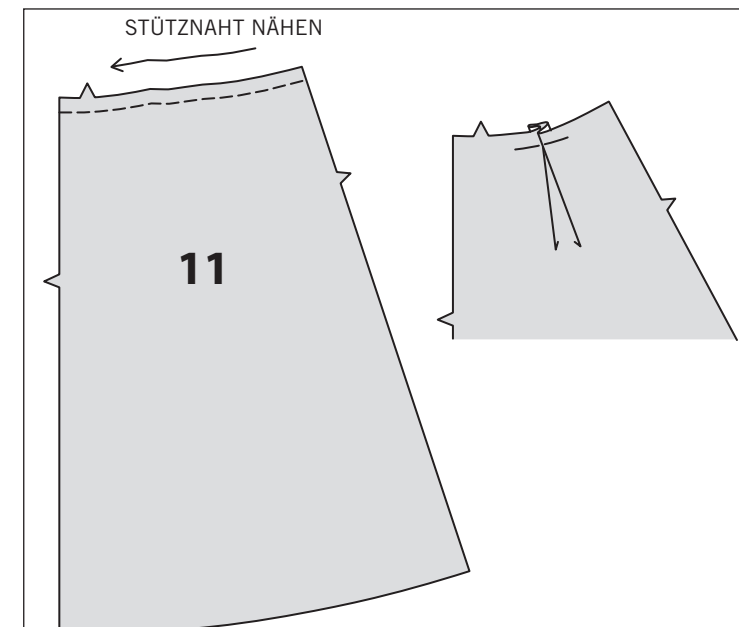
23. STEPPEN Sie die Oberkante des Rockvorderteils (10). Nähen Sie die vordere Mittelnaht der Vorderteile.

24

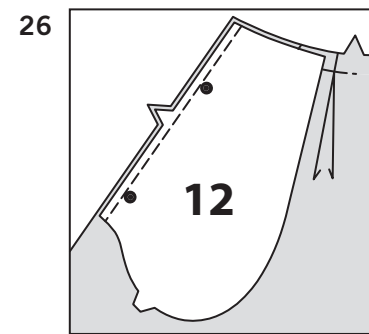


24. Für die Falten im Vorderteil falten Sie auf der AUSSENSEITE entlang der durchgezogenen Linien. Bringen Sie die Falten zu den gestrichelten Linien. Heften Sie dicht an der Falte. Bügeln Sie. Heften Sie quer zu den Falten an der Oberkante. Entfernen Sie die Faltenheftung.

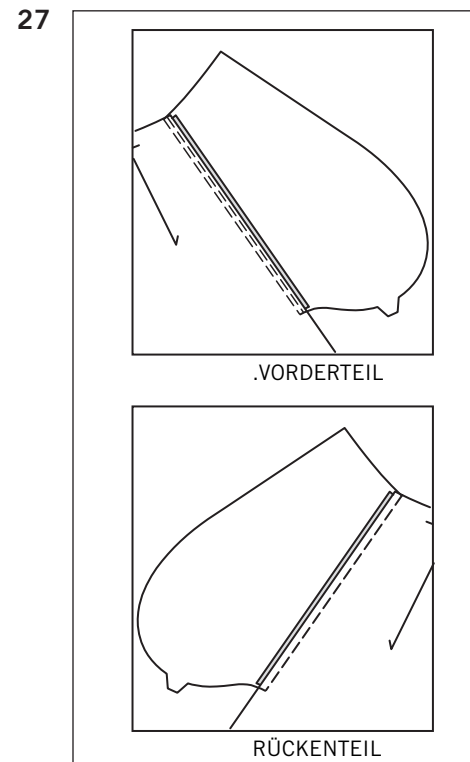
25



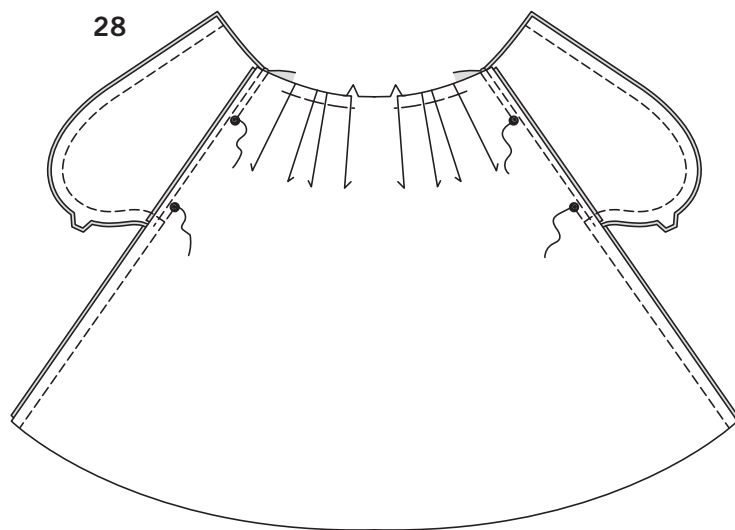
25. STEPPEN Sie die Oberkante des Rockrückenteils (11). Legen Sie die Falten im Rückenteil auf die gleiche Weise wie im Vorderteil.



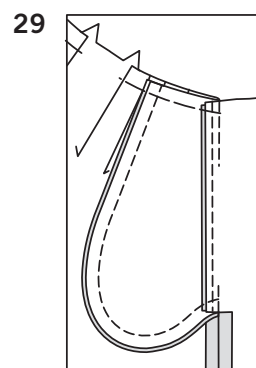
26. Bringen Sie die Taschen wie folgt an den Seitenkanten des Vorder- und Rückenteils an: Stecken Sie die Tasche (12) mit RECHTEN Seiten auf den Rock, wobei die großen Punkte übereinstimmen und die Schnittkanten gleichmäßig sind. Nähen Sie eine 1 cm Naht.



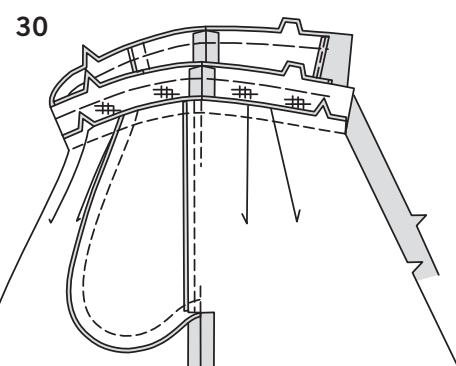
27. Bügeln Sie die Naht zur Tasche hin und bügeln Sie die Tasche nach außen.
STEPHEN Sie die vordere Tasche **UNTER**.



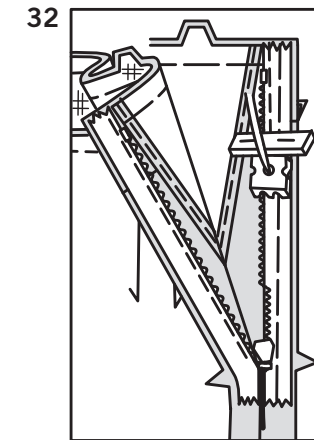
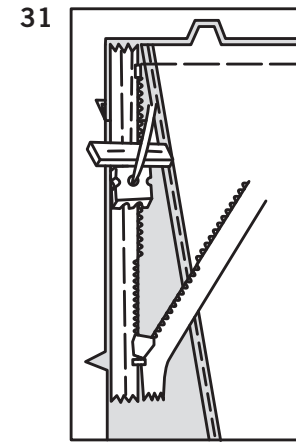
28. Stecken Sie das Vorderteil an den Seitennähten auf das Rückenteil, wobei die großen Punkte übereinstimmen. Nähen Sie die Seitennähte, lassen Sie dabei eine Öffnung zwischen den großen Punkten, steppen Sie am großen Punkt mit Rückstichen, um die Naht zu verstärken. Nähen Sie die Taschenkanten von der Seitennaht bis zur Oberkante zusammen.



29. Schneiden Sie die rückwärtige Nahtzugabe des Kleidungsstücks am unteren Ende der Tasche. Bügeln Sie die Nahtzugaben unterhalb des Einschnittes auseinander. Bügeln Sie die Naht zum Vorderteil. Heften Sie über die Oberkante der Tasche.

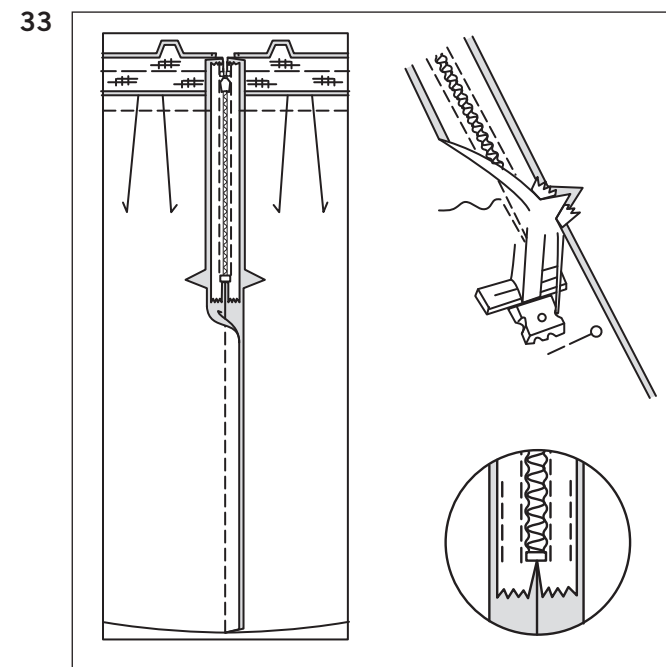


30. Stecken Sie den Rock an der unteren Kante des Midriffs fest, wobei die Mittelpunkte der Vorder- und Seitennähte übereinstimmen und die Schnittkanten gleichmäßig sind. Nähen Sie. Beschneiden Sie die Naht. Bügeln Sie die Naht zum Midriff.



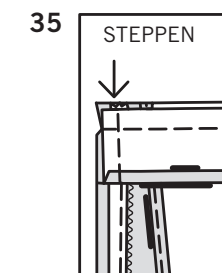
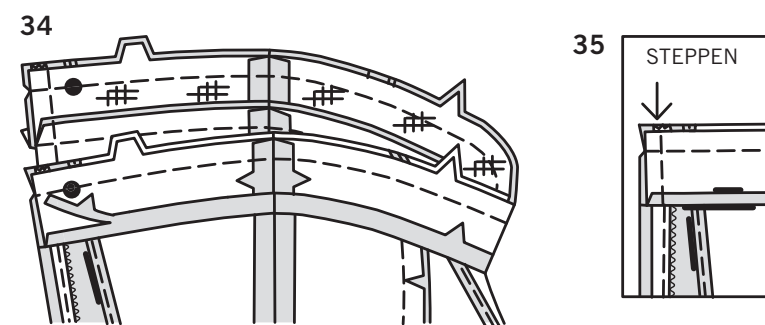
HINWEIS: Nähen Sie den unsichtbaren Reißverschluss mit einem unsichtbaren Reißverschlussfuß. Vergewissern Sie sich, bevor Sie beginnen, dass Ihre Nadel mit der Mitte des unsichtbaren Reißverschlussfußes ausgerichtet ist, da Sie sonst Ihre Nadel abbrechen könnten. Wenn die Spulen links von der Schnittkante liegen, verwenden Sie die LINKE Rille, wenn die Spulen rechts von der Schnittkante liegen, verwenden Sie die RECHTE Rille.

31. Wenden Sie das Oberteil über die Taille und den Rock, wobei die RECHTEN SEITEN zusammenliegen. Öffnen Sie den Reißverschluss und drücken Sie das Band auf der LINKEN Seite flach und rollen Sie die Spulen ab. (Verwenden Sie eine niedrige Bügeleiseneinstellung.) Drücken Sie die Spulen nicht. Stecken Sie auf der AUSSENSEITE die RECHTE Seite des Reißverschlusses mit der Vorderseite nach unten auf die RECHTE Seite der Reißverschlussöffnung. Legen Sie die Spule entlang der Nahtlinie an, das Band innerhalb der Nahtzugabe und den oberen Anschlag 2 cm unterhalb der Oberkante, wie gezeigt. Heften Sie mit der Hand entlang der Mitte des Bandes. Positionieren Sie den Reißverschlussfuß am oberen Ende des Reißverschlusses mit der RECHTEN Nut des Fußes über der Spule. Nähen Sie entlang des Bandes bis zur Kerbe, achten Sie darauf, dass Sie sich nicht in der hinteren Kante des Oberteils verfangen. Steppen Sie mit Rückstichen zur Verstärkung.

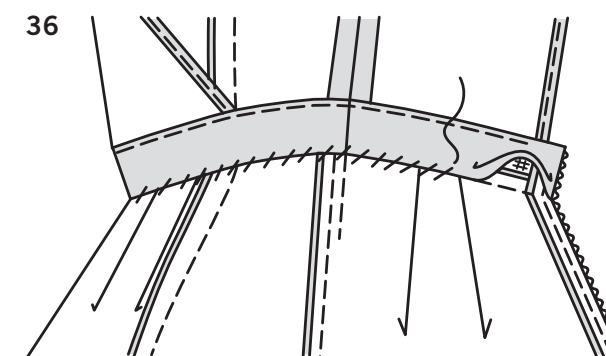


32. Stecken Sie die verbleibende Hälfte des Reißverschlusses auf dieselbe Weise an der LINKEN Seite der Reißverschlussöffnung fest. Vergewissern Sie sich, dass die Ober- und Unterkanten des Kleides gleichmäßig sind und dass die Nähte in der Mitte übereinstimmen. Heften Sie mit der Hand entlang der Mitte des Bandes. Positionieren Sie den Reißverschlussfuß am oberen Ende des Reißverschlusses mit der LINKEN Rille über der Spule. Nähen Sie entlang des Bandes bis zur Kerbe. Steppen Sie mit Rückstichen zur Verstärkung.

33. Schließen Sie den Reißverschluss und prüfen Sie, ob er von AUSSEN unsichtbar ist. Ziehen Sie die freien Enden des Reißverschlussbandes von der Nahtzugabe weg. Stecken Sie die verbleibende hintere Mittelnaht unterhalb des Reißverschlusses zusammen. Positionieren Sie den Reißverschlussfuß ganz nach LINKS, sodass die Nadel durch die äußere Kerbe des Fußes nach unten geht. Beginnen Sie mit dem Nähen der Naht 6 mm über dem untersten Stich und leicht nach LINKS. Nähen Sie die Naht etwa 7.5 cm lang. Nähen Sie den Rest der Naht mit Ihrem normalen Nähfuß. Wenn Sie es bevorzugen, öffnen Sie jede Nahtzugabe am Ende des Reißverschlusses und nähen Sie das Band an die Nahtzugabe.

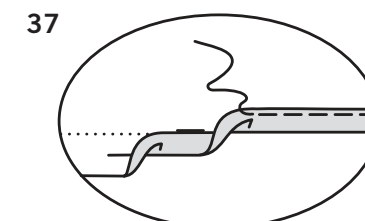


34. Nähen Sie die Seitennähte der Midriffbesatzteile. Bügeln Sie unter 1.5 cm an der Unterkante; schneiden Sie auf 1 cm ein. Öffnen Sie die Öffnungskanten der hinteren Mitte des Kleides und rollen Sie die Reißverschlusszähne von der Öffnungskante weg. Stecken Sie den Besatz RECHTS auf die obere Kante des Midriffs (über die LINKE Seite des Oberteils), wobei die vordere Mitte, die Seitennähte und die kleinen Punkte übereinstimmen. Nähen Sie. Beschneiden Sie die Naht.



35. Stecken Sie die hinteren Öffnungskanten zusammen. Verwenden Sie einen verstellbaren Reißverschlussfuß und nähen Sie 1.3 cm von den Rückenenden entfernt, halten Sie dabei die Reißverschlusszähne frei. Schneiden Sie die Ecken ein. Schneiden Sie die hinteren Mittelkanten nicht ein. **STEPHEN** Sie den Besatz **UNTER**.

36. Wenden Sie den Besatz und die rückwärtigen Kanten nach INNEN, rollen Sie die Reißverschlusszähne wieder ein; bügeln Sie. Säumen Sie die gebügelte Besatzkante über die Naht.



37. Markieren Sie die Länge. Bügeln Sie den Saum entlang der Markierung nach oben. Markieren Sie die Tiefe des Saums; beschneiden Sie gleichmäßig. Um einen schmalen Saum zu bilden, stecken Sie die Schnittkante unter die Falte. Bügeln Sie. Nähen Sie den Saum fest.