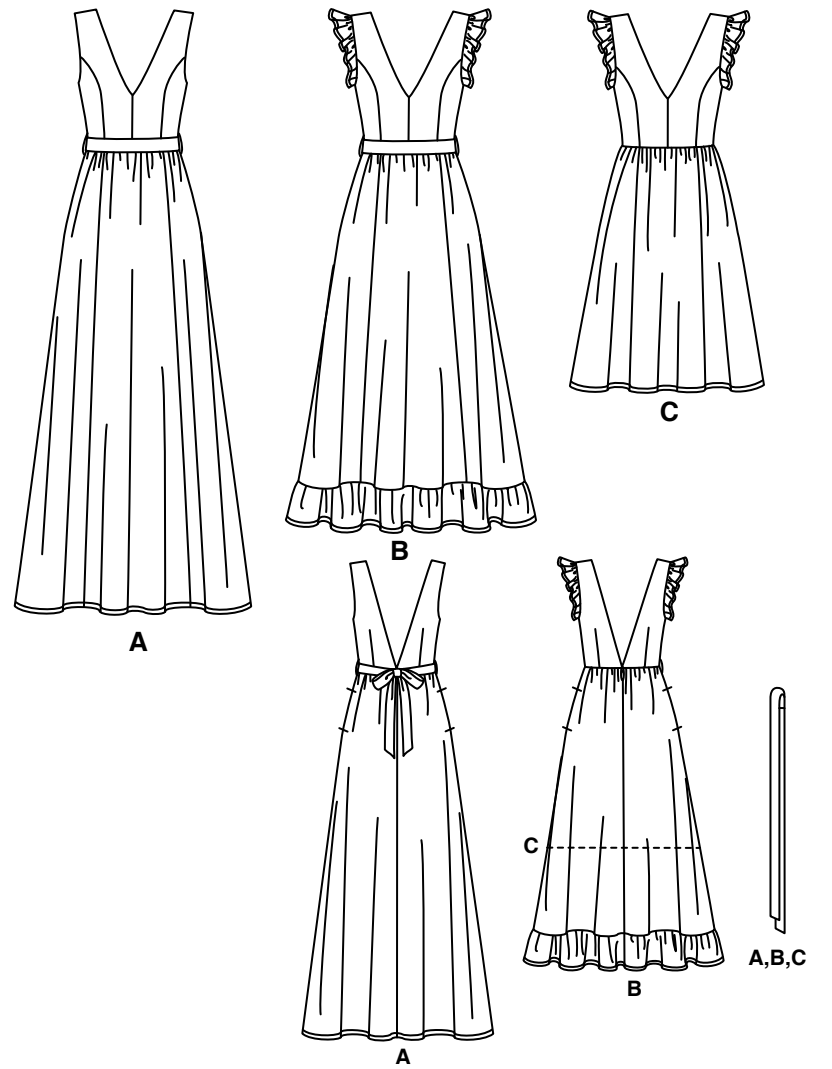
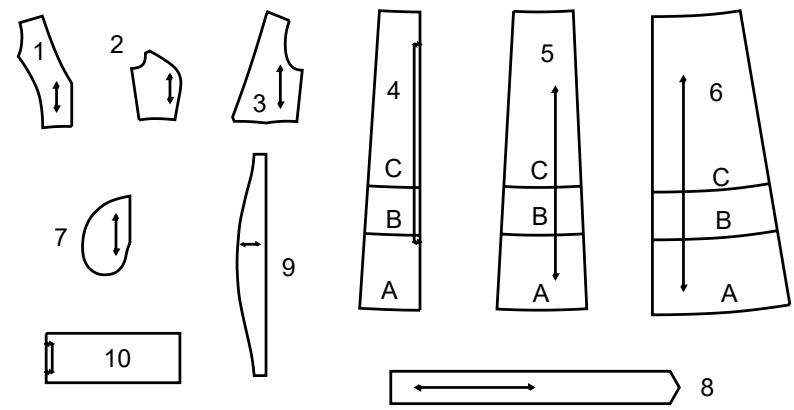


Merci d'avoir acheté ce patron de Simplicity. Nous avons déployé tous nos efforts pour vous offrir un produit de haute qualité.



10 PIÈCES DE PATRON



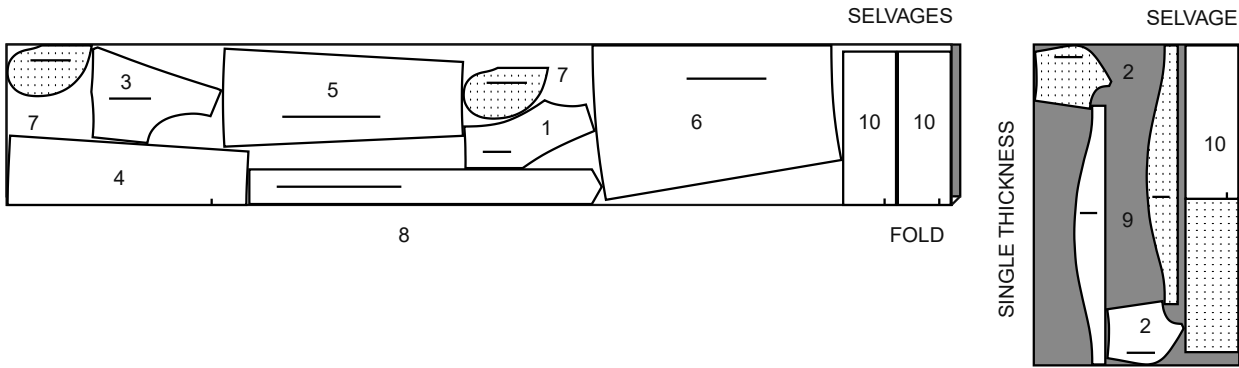
- 1 CORSAGE DEVANT – A,B,C
- 2 CORSAGE COTE DEVANT – A,B,C
- 3 CORSAGE DOS – A,B,C
- 4 JUPE DEVANT - A,B,C
- 5 JUPE COTE DEVA-T – A,B,C
- 6 JUPE DOS – A,B,C
- 7 POCHE – A,B,C
- 8 CEINTURE NOUEE – A,B,C
- 9 VOLANT D'EMMANCHURE – B,C
- 10 VOLANT – B

SELVAGE (S)= LISIÈRE (S)
SEL. (S)= LIS.
FOLD= PLIURE
SINGLE THICKNESS= SIMPLE ÉPAISSEUR

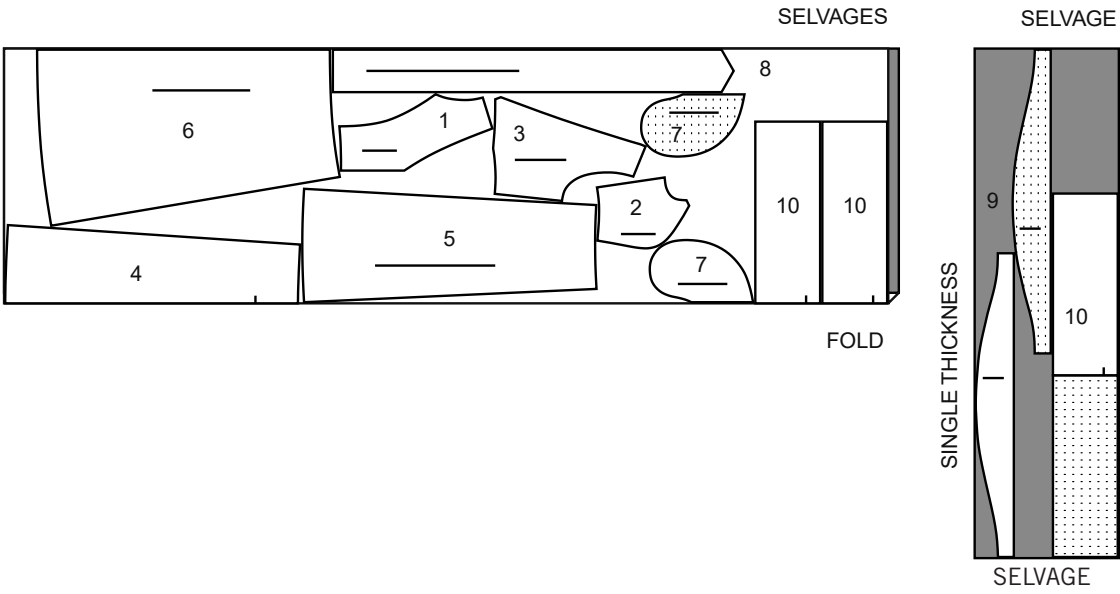
S9327

2 / 4

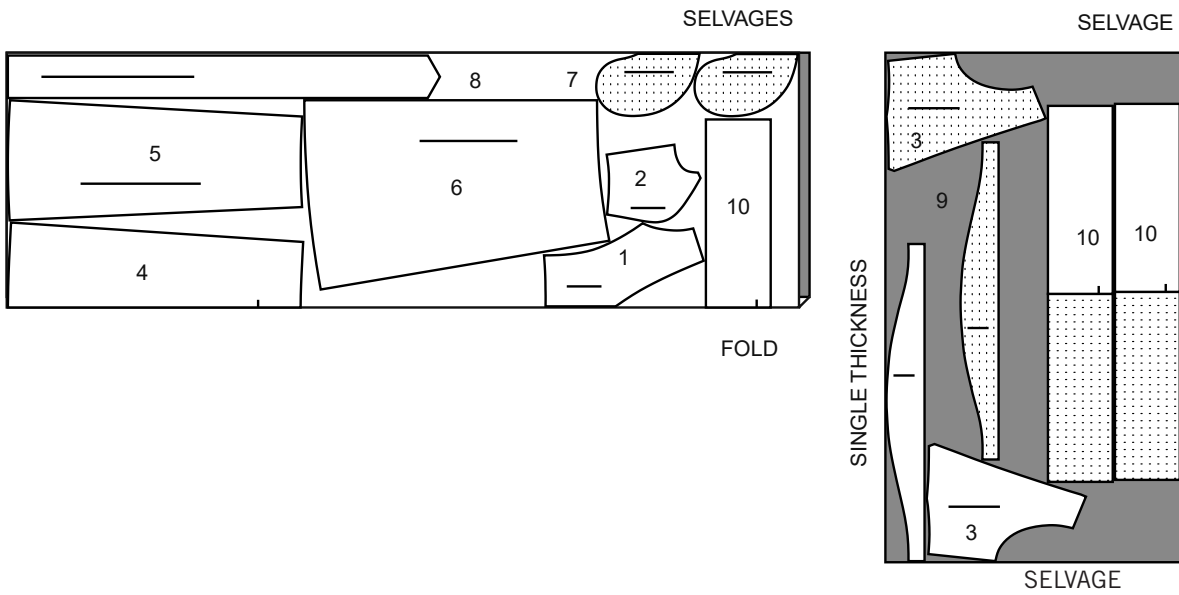
44" 45" (115CM)
AVEC SENS
TAILLES 20 22



58" 60" (150CM)
AVEC SENS
TAILLES 6 8 10 12 14 16

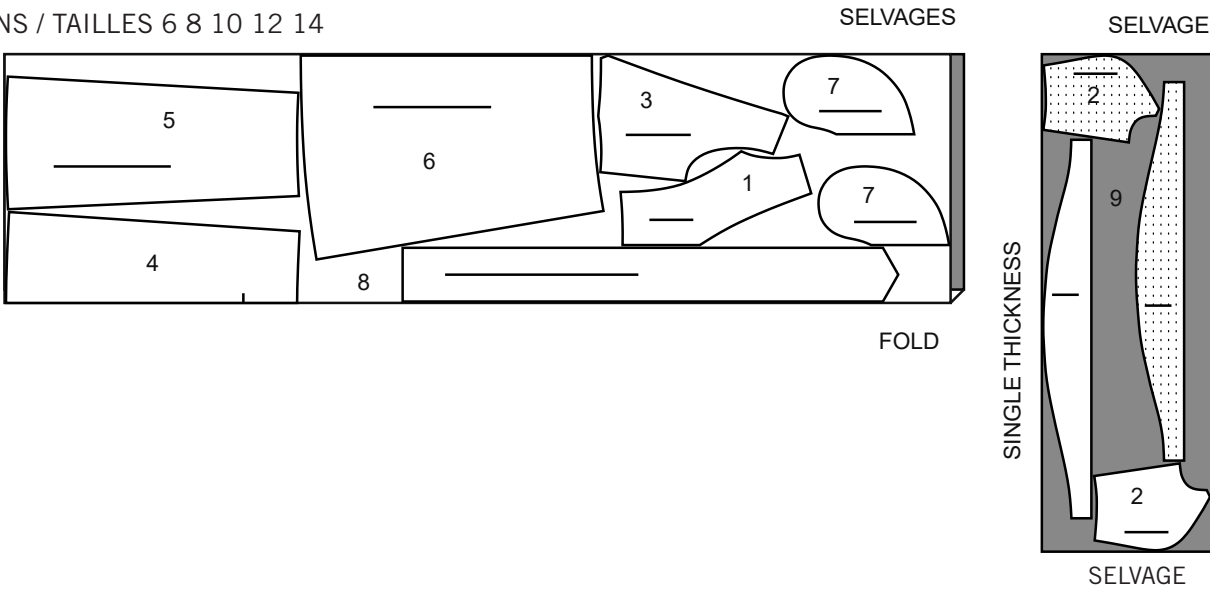


58" 60" (150CM) AVEC SENS
TAILLES 18 20 22

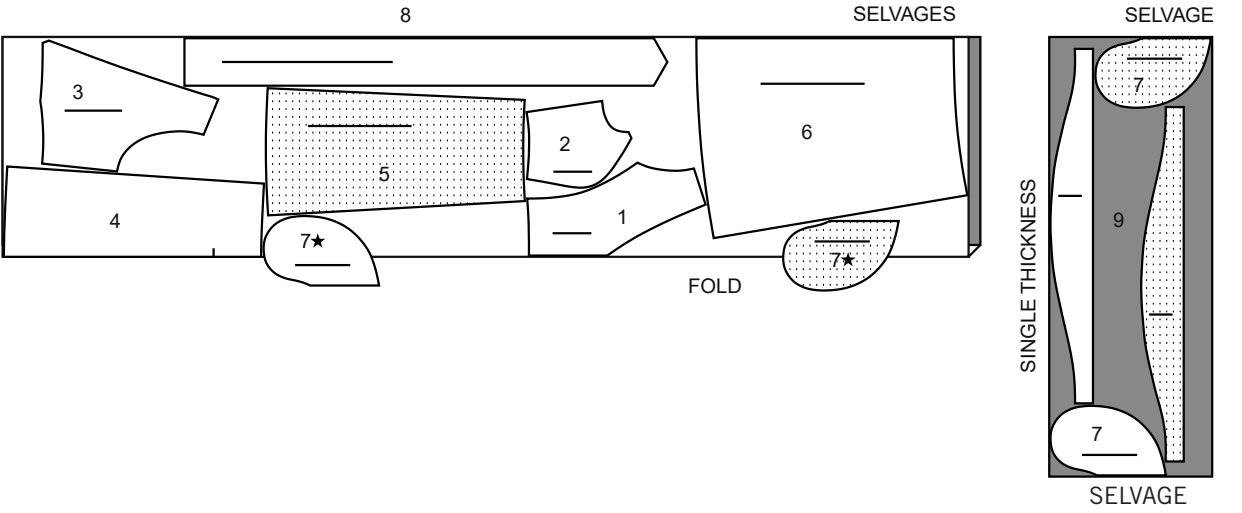


C ROBE

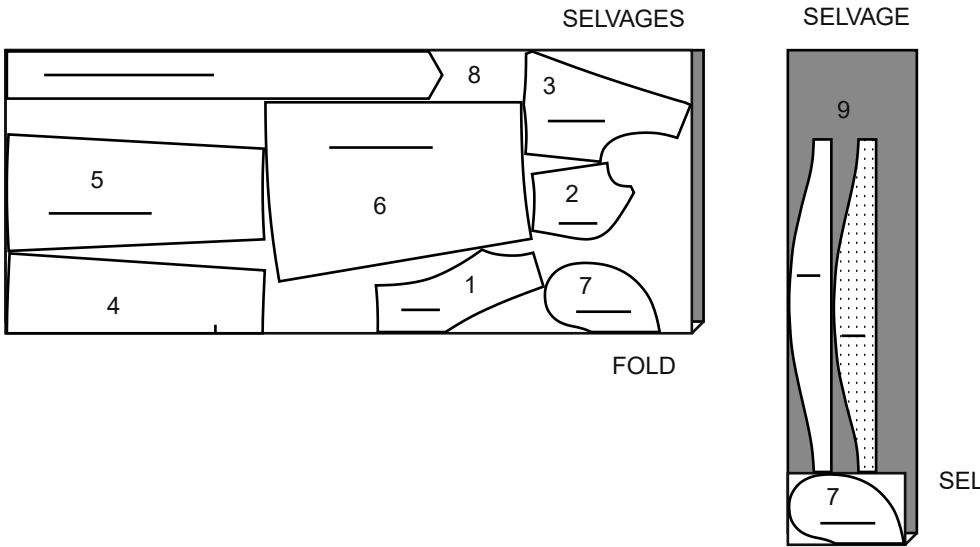
UTILIZES LES PIÈCES 1 2 3 4 5 6 7 8 9
44" 45" (115CM) AVEC SENS / TAILLES 6 8 10 12 14



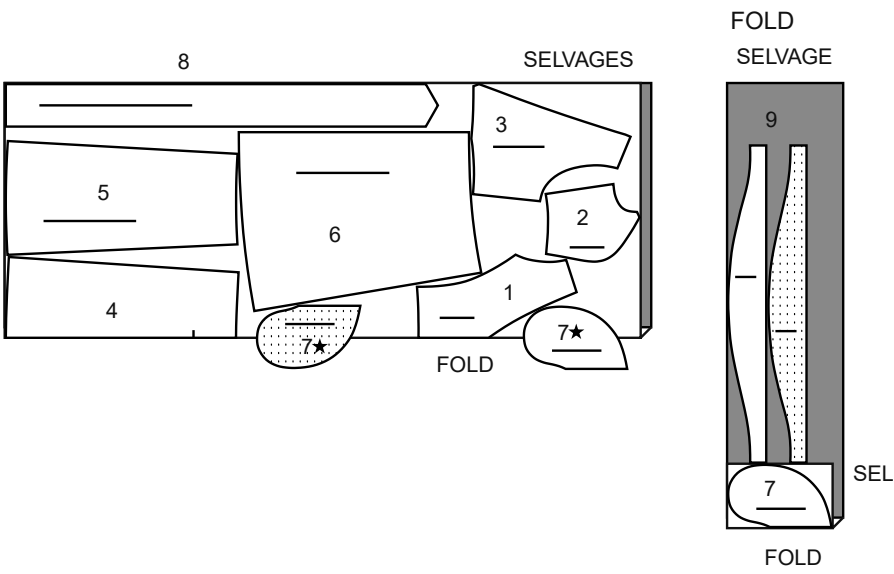
44" 45" (115CM)
AVEC SENS
TAILLES 16 18 20 22



58" 60" (150CM)
AVEC SENS
TAILLES 6 8 10 12 14



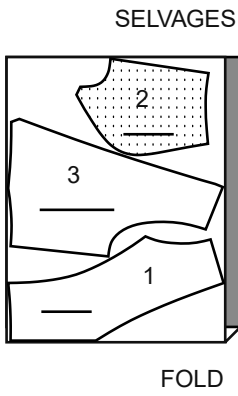
3D 58" 60" (150CM)
AVEC SENS
TAILLES 16 18 20 22



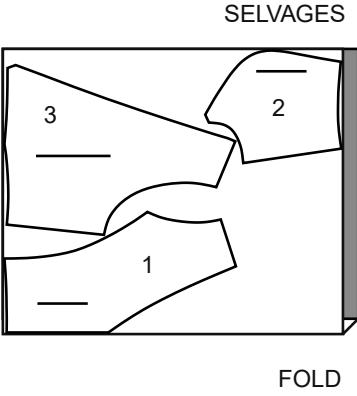
A,B,C CORSAJE
DOUBLURE

UTILIZES LES PIÈCES 1 2 3

44" 45" (115CM)
SANS SENS
TAILLES 6 8 10 12



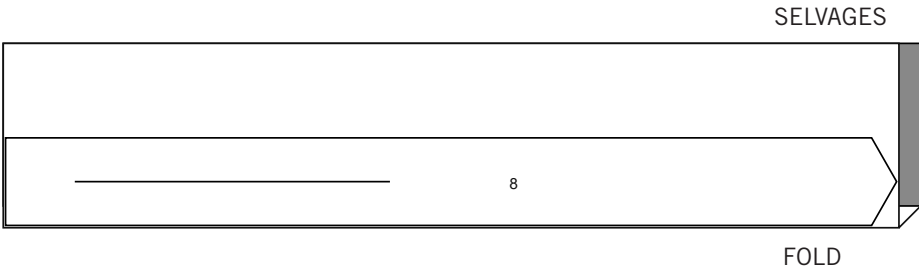
44" 45" (115CM)
SANS SENS
TAILLES 14 16 18 20 22

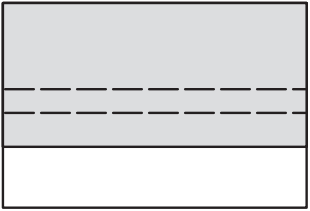


ENTOILAGE

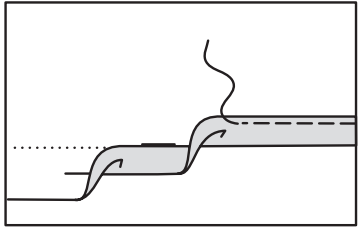
UTILIZES LA PIÈCE 8

20" À 25" (51CM À 64CM)
THERMOCOLLANT
TOUTES LES TAILLES





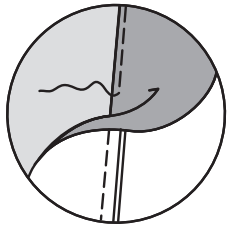
SOUTENIR/FRONCER



OURLET ETROIT

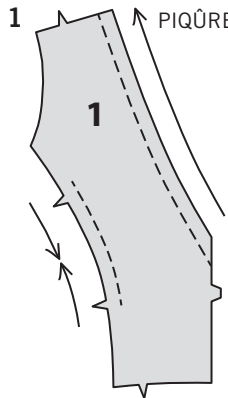


PIQURE DE SOUTIEN

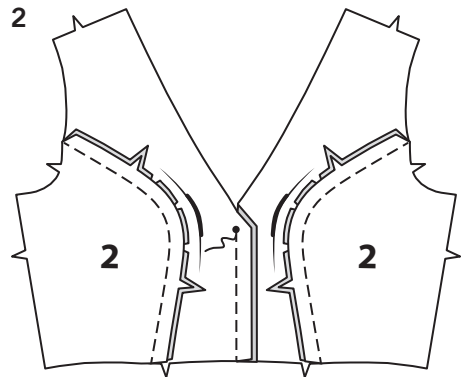


SOUS-PIQUER

1 PIQURE DE SOUTIEN

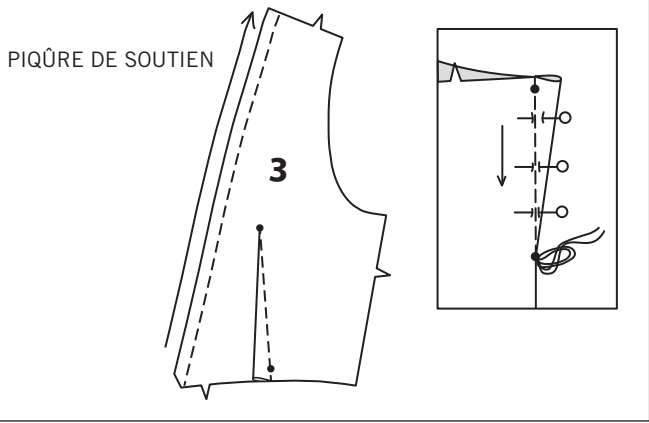


2

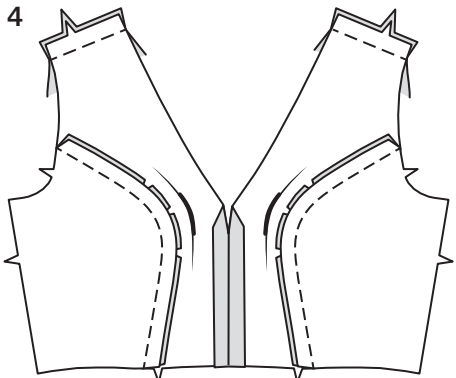


3

PIQURE DE SOUTIEN



4



Instructions de Couture

CODE

ENDROIT

ENVERS

ENTOILAGE

DOUBLURE

Lisez les **Instructions Générales** à la page 1 avant de commencer.

GLOSSAIRE DE COUTURE

Les termes de couture imprimés en *ITALIQUE* sont expliqués ci-dessous :

SOUTENIR/FRONCER - Relâchez légèrement la tension de l'aiguille. Sur l'ENDROIT, piquez à 1.5 cm du bord coupé à grands points. Piquez de nouveau à 6 mm de la première piqûre sur la valeur de couture.

OURLET ETROIT - Rentrez au fer la valeur de couture de l'ourlet comme indiqué sur le patron.

Pour former un ourlet étroit, repliez le bord non fini jusqu'à ce qu'il rejoigne le pli. Pressez.

Piquez l'ourlet sur place.

PIQURE DE SOUTIEN - Piquez à 1.3 cm du bord coupé dans le sens des flèches. Cette piqûre reste de façon permanente et aide à empêcher que les bords arrondis se déforment. (Montrée seulement dans le premier croquis.)

SOUS-PIQUER - Pressez la parementure et la couture à l'opposé du vêtement, en piquant à travers la parementure et les valeurs de couture près de la couture.

LES PIECES DU PATRON SERONT IDENTIFIEES PAR DES NUMEROS LA PREMIERE FOIS QU'ELLES SERONT UTILISEES.

PIQUEZ LES COUTURES ENDROIT CONTRE ENDROIT, SAUF INDIQUE DIFFEREMMENT.

ROBE A, B, C

1. Faites une **PIQURE DE SOUTIEN** sur le bord de l'encolure des pièces du corsage devant (1).
Faites une **PIQURE DE SOUTIEN** sur le bord latéral entre les encoches.

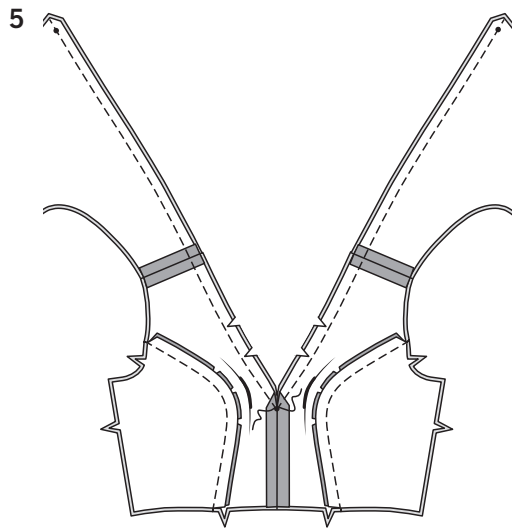
2. Epinglez les pièces du corsage côté devant (2) sur le corsage devant, en faisant coïncider les encoches. Crantez le devant vers la piqûre de soutien si nécessaire. Piquez. Pressez la couture vers le devant. Crantez les courbes.
Epinglez ensemble la couture du milieu devant des pièces du corsage devant, en faisant coïncider les petits pois. Piquez la couture au-dessous du petit pois, en piquant au point arrière au petit pois pour renforcer la couture.

3. Faites une **PIQURE DE SOUTIEN** sur le bord de l'encolure des pièces du corsage dos (3).
Pour faire la pince, ENDROIT CONTRE ENDROIT, pliez le tissu au milieu de la pince, en superposant les lignes pointillées et les petits pois. Sur l'ENVERS, placez les épingles perpendiculaires aux lignes pointillées. Piquez la pince de la partie la plus large à la pointe.
ASTUCE - pour empêcher la formation d'une "bulle" à la pointe, faites les derniers points juste sur la pliure et laissez les bouts du fil assez longs pour les nouer. NE piquez PAS au point arrière à la pointe. Pressez la pince à plat le long de la piqûre pour "intégrer" les points, puis pressez la pince vers le milieu.

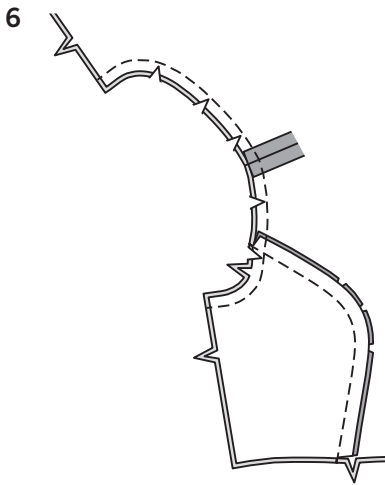
CONTINUEZ COMME SUIVANT POUR LE CORSAGE A

4. Piquez le corsage devant et les pièces du corsage dos sur les coutures d'épaule.

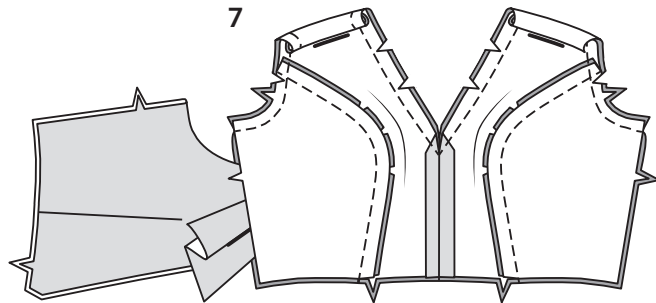
5



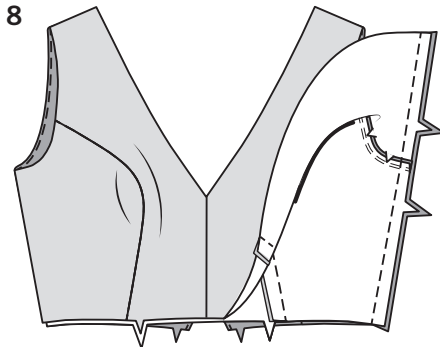
6



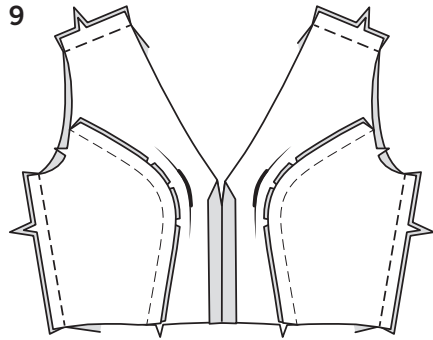
7



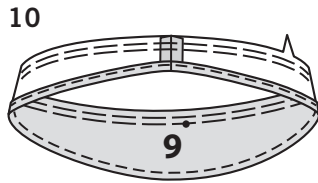
8



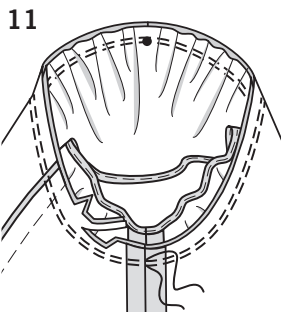
9



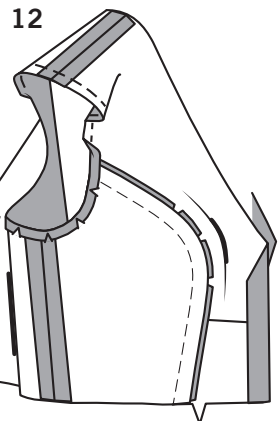
10



11



12



5. Piquez les pièces de la doublure de corsage comme décrit pour le corsage.
ENDROIT CONTRE ENDROIT et ayant les bords non finis au même niveau, épinglez la doublure sur le corsage, en faisant coïncider les milieux devant et les coutures. Piquez le bord de l'encolure, en arrêtant et en renforçant les points au petit pois sur le devant.
Egalisez la couture, crantez les courbes. **SOUS-PIQUEZ**.

6. ENDROIT CONTRE ENDROIT, épinglez ensemble les bords de l'emmanchure de la doublure et du corsage, en faisant coïncider les coutures d'épaule et les petits pois. Piquez. Egalisez la couture, crantez les courbes. **SOUS-PIQUEZ**.

7. Retournez la doublure vers l'INTERIEUR en tirant chaque dos à travers le devant sur les épaules. Pressez.

8. Dépliez la doublure sur les bords latéraux. ENDROIT CONTRE ENDROIT et en faisant une piqûre continue, piquez toute la couture latérale du bord inférieur du corsage jusqu'au bord inférieur de la doublure, en faisant coïncider les coutures.

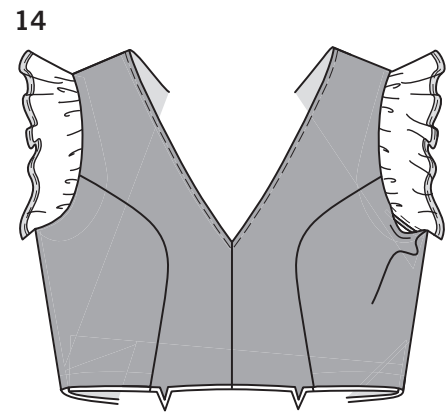
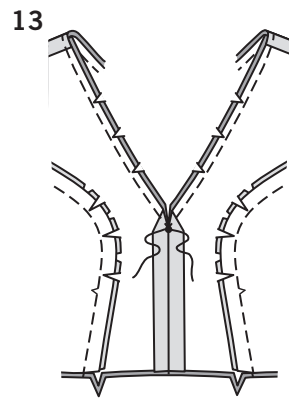
CONTINUEZ COMME SUIVANT POUR LE CORSAGE B,C

9. Piquez les pièces du corsage dos et le corsage devant sur les coutures d'épaule et latérales.

10. Piquez la couture de dessous de bras des pièces du volant d'emmanchure (9). Formez un **PETIT OURLET** sur le long bord sans encoche du volant. **FRONCEZ** le bord supérieur.

11. Retournez la manche à l'ENDROIT. Tenez le vêtement à l'ENVERS avec l'emmanchure vers vous. ENDROIT CONTRE ENDROIT, épinglez la manche sur le bord de l'emmanchure avec le petit pois du milieu sur la couture d'épaule, en faisant coïncider les coutures de dessous de bras et les encoches. Tirez sur le faufil pour ajuster. Pour distribuer l'ampleur également, glissez le tissu le long des fils canette. Bâ tissez. Piquez, puis piquez à 3 mm de la première piqûre. Egalisez la couture au-dessous des encoches près de la piqûre. Ne pressez que la valeur de couture.

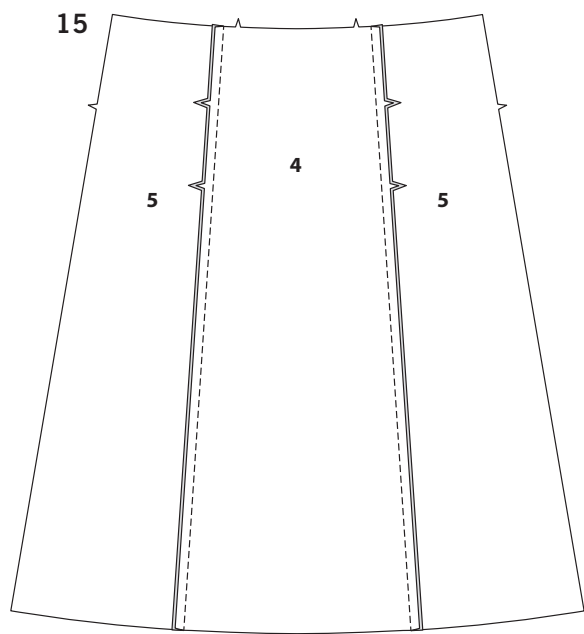
12. Piquez les pièces de la doublure de corsage comme décrit pour le corsage. En faisant de petits points, piquez les emmanchures à 1.5 cm du bord non fini ; coupez à 1 cm, Rentrez au fer le long de la piqûre, en crantant les courbes vers la piqûre si nécessaire et en veillant à ne pas couper la piqûre.



13. ENDROIT CONTRE ENDROIT et avec les bords non finis au même niveau, épinglez la doublure sur le corsage le long du bord de l'encolure, en faisant coïncider les milieux et les coutures. Piquez le bord de l'encolure. Egalisez la couture, crantez les courbes. **SOUS-PIQUEZ** la doublure.

14. Retournez la doublure vers l'INTERIEUR; pressez. Cousez le bord pressé de la doublure par-dessus la couture d'emmanchure aux points coulés.

CONTINUEZ COMME SUIVANT POUR TOUS LES MODELES



15. Piquez la jupe devant (4) et la jupe côté devant (5), en faisant coïncider les encoches simples.

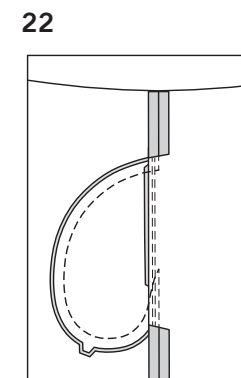
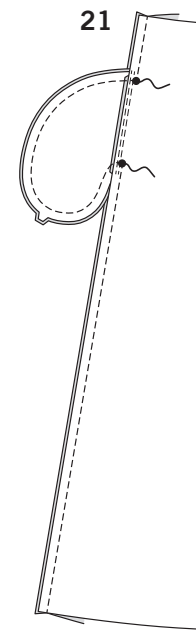
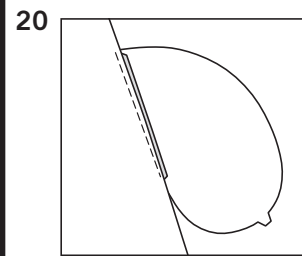
NOTE : Piquez la fermeture à glissière invisible en utilisant un pied à fermeture invisible. Avant de commencer, assurez-vous d'aligner l'aiguille avec le milieu du pied à fermeture invisible sinon l'aiguille peut casser. Quand les spirales sont vers la GAUCHE du bord non fini, utilisez la rainure GAUCHE et quand les spirales sont vers la DROITE du bord non fini, utilisez la rainure DROITE.

16. Posez la fermeture sur les pièces de la jupe dos (6), comme suit : Ouvrez la fermeture et pressez le ruban à plat sur l'ENVERS en déroulant les spirales. Ne pressez pas les spirales. (Utilisez un fer réglé à basse température). Sur l'ENDROIT, épinglez le côté DROIT de la fermeture vers le bas sur le côté DROIT de l'ouverture de la fermeture. Ayez la spirale le long de la ligne de couture, le ruban à l'intérieur de la valeur de couture et l'arrêt supérieur à 2.5 cm au-dessous du bord supérieur, comme illustré. Bâissez à la main le long du milieu du ruban. Placez le pied à fermeture sur la partie supérieure de la fermeture avec la rainure DROITE du pied par-dessus la spirale. Piquez le long du ruban vers l'encoche. Piquez au point arrière pour renforcer.

17. Epinglez la moitié restante de la fermeture sur le côté GAUCHE de l'ouverture de la fermeture de la même façon. Vérifiez que les bords supérieur et inférieur du vêtement soient au même niveau. Bâissez à la main le long du milieu du ruban. Placez le pied à fermeture sur la partie supérieure de la fermeture avec la rainure GAUCHE par-dessus la spirale. Piquez le long du ruban vers l'encoche. Piquez au point arrière pour renforcer.

18. Fermez la fermeture et vérifiez qu'elle soit invisible de l'ENDROIT. Tirez sur les extrémités libres du ruban de la fermeture à l'opposé de la valeur de couture. Epinglez la couture restante du milieu dos ensemble au-dessous de la fermeture. Placez le pied à fermeture vers la GAUCHE de sorte que l'aiguille descende à travers l'encoche extérieure du pied. Commencez à piquer la couture à 6 mm au-dessus du point le plus bas et légèrement vers la GAUCHE. Piquez la couture sur environ 7.5 cm. Piquez le reste de la couture en utilisant un pied à fermeture régulier. Si vous préférez, dépliez chaque valeur de couture sur l'extrémité de la fermeture et piquez le ruban sur la valeur de couture.

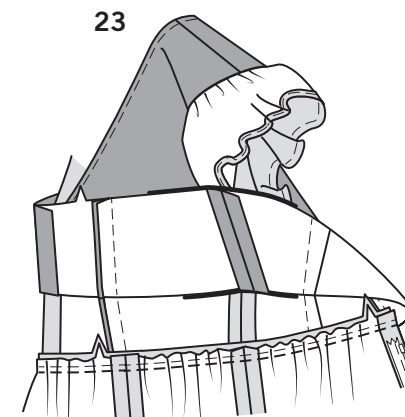
19. Posez les poches sur les bords latéraux du devant et dos comme suit : ENDROIT CONTRE ENDROIT, épinglez la poche (7) sur la jupe, en faisant coïncider les grands pois, ayant les bords non finis au même niveau. Piquez en couture de 1 cm.



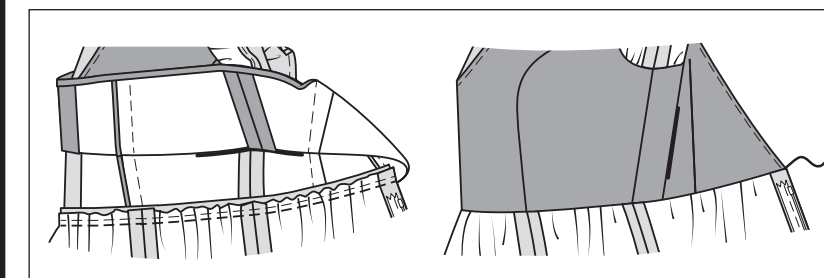
20. Pressez la couture vers la poche, en pressant la poche vers l'extérieur. **SOUS-PIQUEZ** la poche devant.

21. Epinglez le devant et le dos sur les coutures latérales, en faisant coïncider les grands pois. Piquez les coutures latérales, en laissant une ouverture entre les grands pois; piquez au point arrière au grand pois pour renforcer la couture.

22. Crantez la valeur de couture de la jupe dos sur les extrémités de la poche. Ouvrez la couture au fer au-dessus et au-dessous du cran. Pressez la poche vers le devant.



24.



23. FRONCEZ le bord supérieur de la jupe entre les encoches du dos, en arrêtant les points sur les coutures latérales si vous préférez. Epinglez la jupe sur le bord inférieur du corsage, en faisant coïncider les milieux et la couture latérale. Tirez sur le fauil pour ajuster entre les encoches; bâtissez. Piquez, en veillant à ne pas prendre la doublure.

24. Pressez la couture vers le corsage. Rentrez au fer 1.5 cm sur le bord inférieur de la doublure; coupez à 1 cm. Sur l'ENVERS, cousez la doublure par-dessus la couture aux **POINTS COULES**.

25. Cousez l'agrafe sur le bord supérieur de la fermeture.

26. Posez l'entoilage sur l'ENVERS des pièces de la ceinture nouée (8), en suivant la notice d'utilisation. Piquez les extrémités à encoche de la ceinture nouée (8). Pliez la ceinture en deux dans le sens de la longueur, ENDROIT CONTRE ENDROIT. Piquez, en laissant une ouverture sur un long bord pour retourner. Egalisez la couture et biaisez les coins.

27. Retournez ceinture à l'ENDROIT; pressez. Cousez en fermant l'ouverture aux points coulés.

28. OURLET A, C – marquez la longueur. Repliez l'ourlet au fer le long de la marque. Marquez la profondeur de l'ourlet; coupez également. Formez un **OURLET ETROIT**.

29. VOLANT B - piquez les extrémités à encoche du volant (10), en formant un cercle. **FRONCEZ** le bord supérieur, en arrêtant les points sur les coutures. Formez un **OURLET ETROIT** sur le bord inférieur.

30. Epinglez le volant sur le bord inférieur de la jupe, en plaçant les coutures sur les grands pois et en faisant coïncider les coutures du milieu dos. Tirez sur le fauil pour ajuster; bâtissez. Piquez. Si vous préférez, piquez à 6 mm de la première piqûre à l'intérieur de la valeur de couture. Egalisez près de la seconde piqûre. Pressez le volant vers l'extérieur, en pressant la couture vers la jupe.

