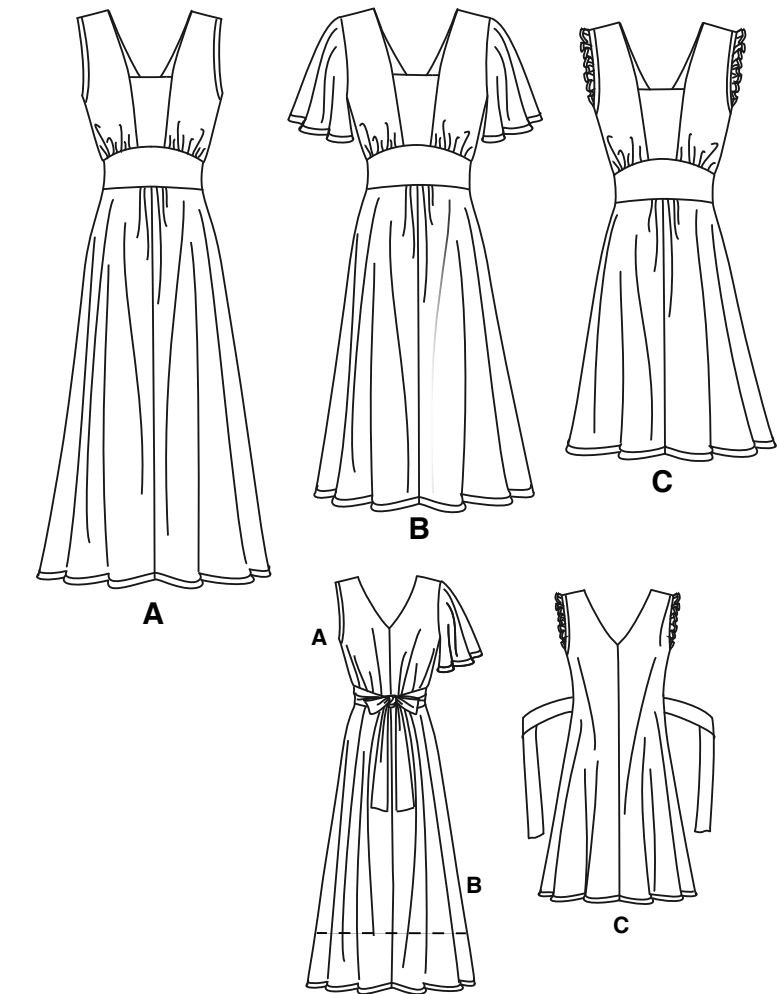
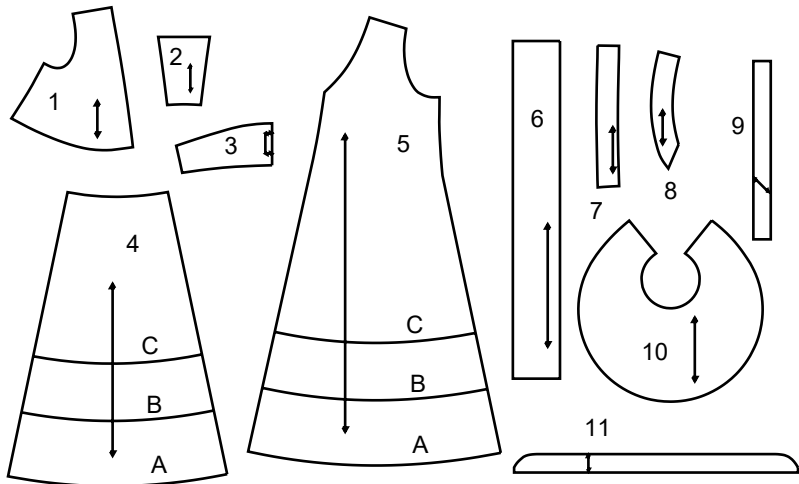


Merci d'avoir acheté ce patron de Simplicity.
Nous avons déployé tous nos efforts pour vous offrir un produit de haute qualité.



11 PIÈCES DE PATRON



- 1 DEVANT SUPERIEUR A,B,C
- 2 INCRUSTATION DEVANT A,B,C
- 3 CORSELET DEVANT A, B, C
- 4 DEVANT INFÉRIEUR A,B,C
- 5 DOS A,B,C
- 6 ATTACHE A,B,C
- 7 PAREMENTURE DEVANT A, B, C
- 8 PAREMENTURE DOS A, B, C
- 9 PAREMENTURE D'EMMANCHURE A,C
- 10 MANCHE B
- 11 VOLANT D'EMMANCHURE C

SELVAGE (S)= LISIÈRE (S)
SEL. (S)= LIS.
FOLD= PLIURE
SINGLE THICKNESS= SIMPLE ÉPAISSEUR
DOUBLE THICKNESS= DOUBLE ÉPAISSEUR

TOUTES LES PIÈCES DE PATRON COMPRENNENT LES VALEURS DE COUTURE ET D'OURLET.



www.simplicity.com



info@simplicity.com



1-888-588-2700

Instructions Générales

Le Patron

- SYMBÔLES**
- LIGNE DE SENS - Placez-la sur le droit fil du tissu parallèlement à la lisière.
 - PLACEZ LA LIGNE CONTINUE sur la pliure du tissu.
 - MILIEU DEVANT/DOS du vêtement.
 - CRANS
 - POIS
 - LIGNE DE COUPE
 - LIGNE POUR ALLONGER OU RACCOURCIR

- AJUSTEZ SI NÉCESSAIRE**
- Faites les rectifications avant de placer le patron sur le tissu.
- POUR ALLONGER:** Coupez le patron entre les lignes pour allonger ou raccourcir. Ecartez le patron uniformément à la distance voulue, rajoutez du papier et maintenez avec du ruban adhésif.
- POUR RACCOURCIR:** Aux lignes pour allonger ou raccourcir, faites un pli régulier pour résorber l'excédent de longueur. Maintenez en place avec du ruban adhésif.

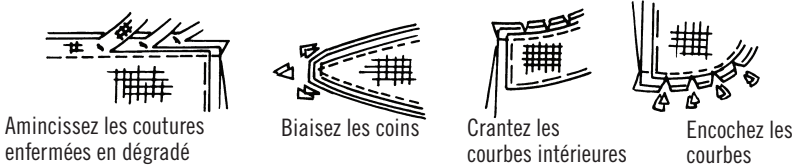
VALEUR DE COUTURE: Sauf indication contraire, elle est de 5/8" (1.5cm) mais elle n'est pas imprimée sur les PATRONS MULTI-TAILLES. MARQUEZ VOTRE TAILLE AVEC UN STYLO à pointe feutre.

Pour les symboles et l'utilisation des PATRONS MULTI-TAILLES, voyez les tableaux figurant sur le patron.

Lorsque les lignes pour allonger ou raccourcir ne sont pas indiquées, faites les rectifications nécessaires au bord inférieur du patron.

Couture

- Cousez le vêtement en suivant les **Instructions de Couture**.
- EPINGLEZ les coutures ou bâtissez-les à la machine en faisant correspondre les crans.
- PIQUEZ des coutures de 5/8" (1.5cm) sauf indication contraire.
- OUVREZ les coutures au fer, sauf indication contraire, en crantant si nécessaire pour que les coutures se reposent bien à plat.
- AMINCISSEZ les coutures pour réduire l'ampleur, comme illustré ci-dessous:



Coupe/Marques

AVANT DE COUPER: REPASSEZ les pièces avec un fer sec et tiède. DECATISSEZ en lavant préalablement les tissus lavables ou en repassant à la vapeur les tissus non-lavables.

ENCERCLEZ votre plan de coupe.

EPINGLEZ le patron sur le tissu comme indiqué sur le plan de coupe.

- POUR DOUBLE ÉPAISSEUR:** pliez le tissu ENDROIT CONTRE ENDROIT.
- POUR SIMPLE ÉPAISSEUR:** placez le tissu avec l'ENDROIT sur le dessus.
- POUR LES TISSUS PELUCHEUX, A REFLÈTS OU A MOTIF UNIDIRECTIONNEL,** ut ilisez les plans de coupe "avec sens".

APRES AVOIR COUPÉ: Avant de retirer le patron, REPORTEZ toutes les marques sur l'ENVERS du tissu. Marquez aux épingles et à la craie ou avec du papier calque de couturière et la roulette à tracer.

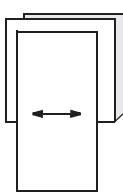
Pour marquer rapidement:

- Entaillez le bord du tissu pour marquer les crans, les extrémités des lignes de pliure et des lignes du milieu.
- Epinglez dans les pois.

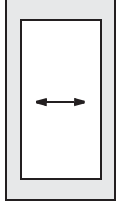


REMARQUES SPECIALES POUR LA COUPE

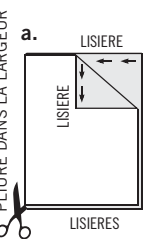
★ Si le plan de coupe montre une pièce dépassant au-delà de la pliure, coupez toutes les pièces à l'exception de celle-ci.



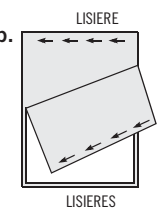
Ensuite, ouvrez le tissu et, sur simple épaisseur, coupez la pièce qui dépasse sur l'ENDROIT du tissu, dans la position indiquée.



✱ Tracez de petites flèches le long des deux lisières pour indiquer la direction du sens ou du motif. ENDROIT CONTRE ENDROIT, pliez le tissu dans la largeur (sens trame) et coupez le long de la pliure (a).



Tournez l'une des épaisseurs de tissu jusqu'à ce que les flèches des deux épaisseurs aillent dans la même direction. Placez les épaisseurs ENDROIT CONTRE ENDROIT (b).



Plans de Coupe



patron côté imprimé sur le dessous

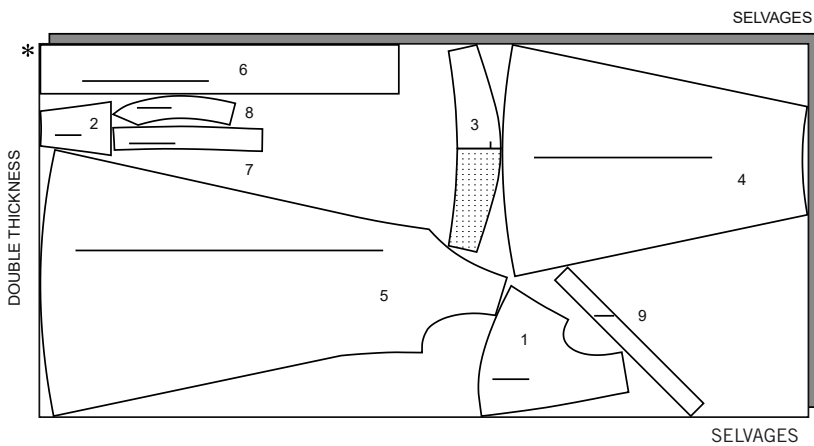


Envers du patron

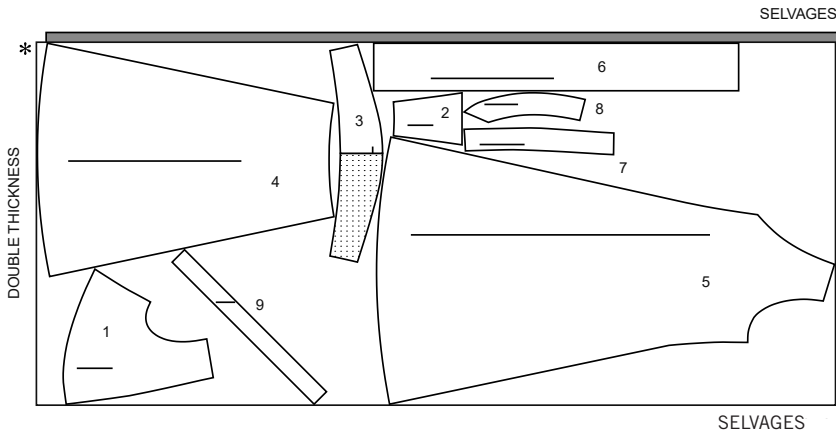


VOYEZ REMARQUES SPECIALES POUR LA COUPE

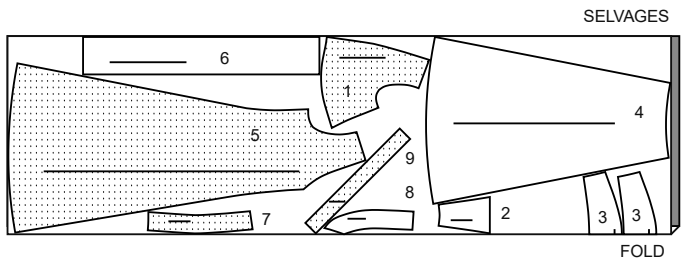
44"45" (115CM)
AVEC SENS
TAILLES 16 18 20W 22W 24W



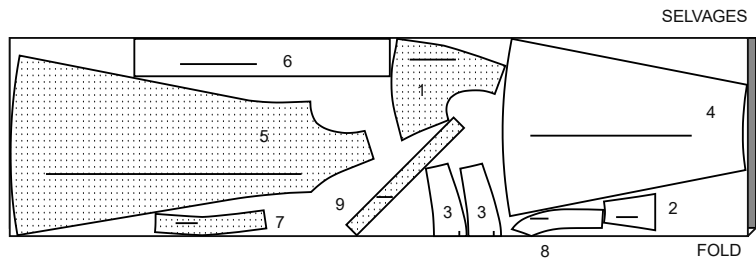
44"45" (115CM)
AVEC SENS
TAILLES 26W 28W



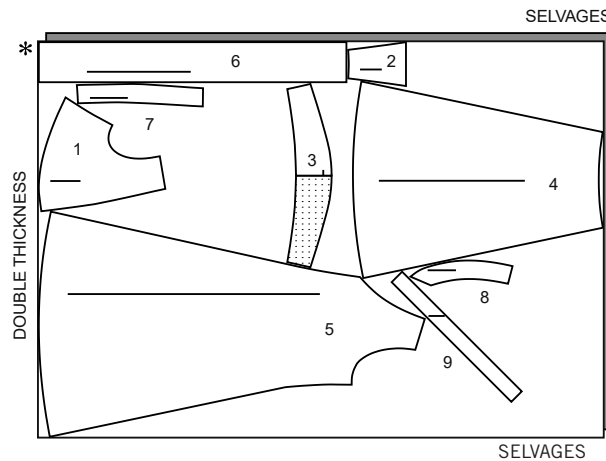
58"60" (150CM)
AVEC SENS
TAILLES 10 12



58"60" (150CM) AVEC SENS
TAILLES 14 16 18



58"60" (150CM)
AVEC SENS
TAILLES 20W 22W 24W
26W 28W

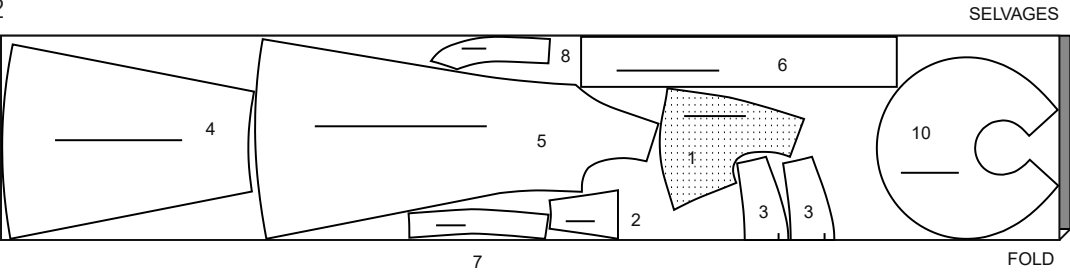


SUITE DU PLAN DE COUPE PAGE 2

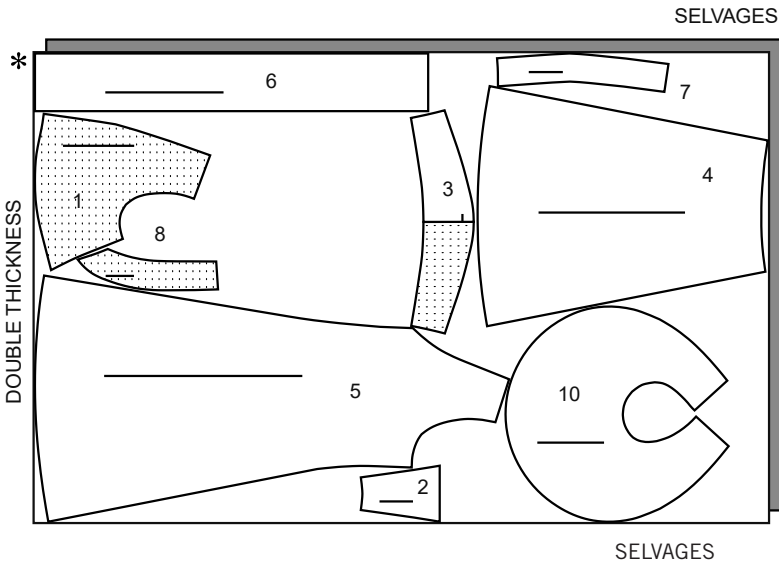
S9325 2 / 4

B ROBE

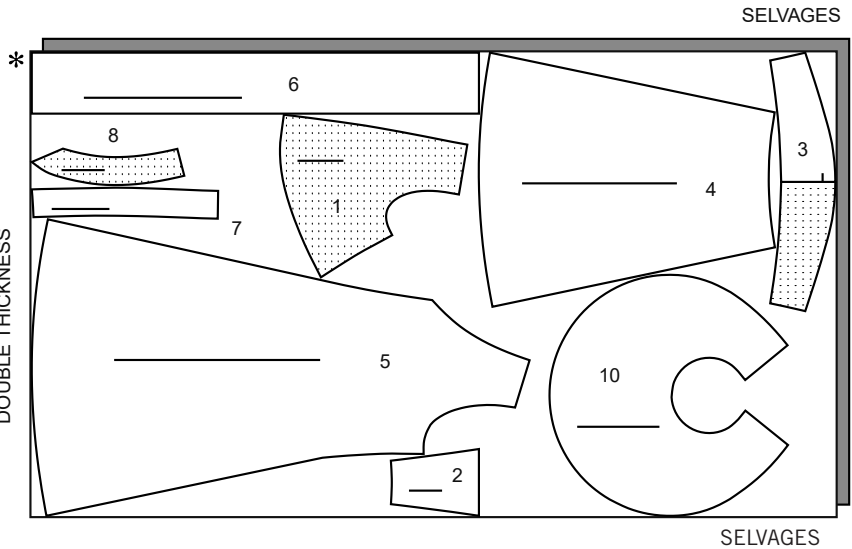
UTILISEZ LES PIÈCES 1 2 3 4 5 6 7 8 10
44"45" (115CM)
AVEC SENS
TAILLES 10 12



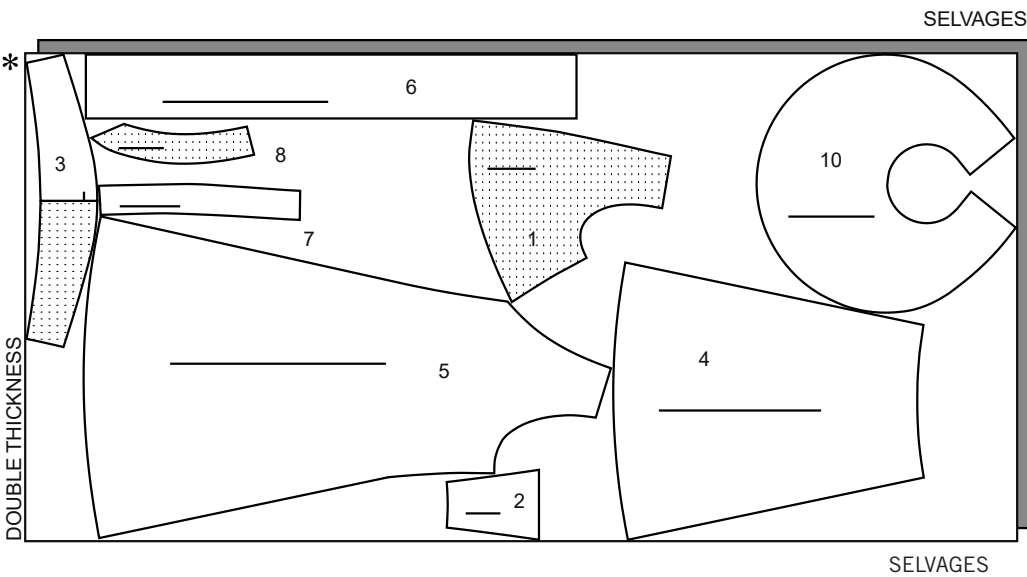
44"45" (115CM)
AVEC SENS
TAILLES 14 16 18



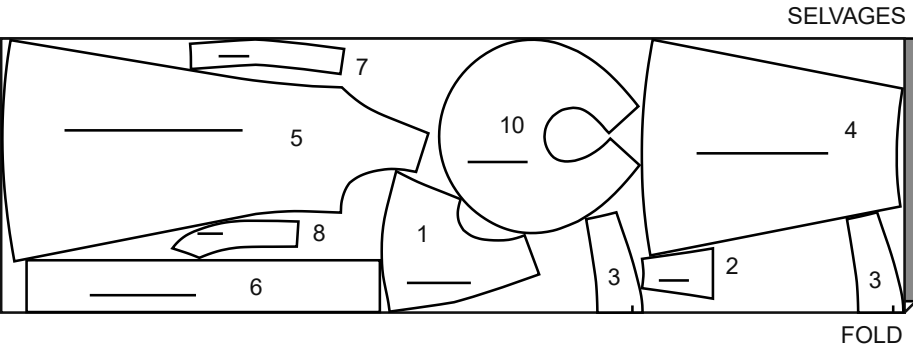
44"45" (115CM)
AVEC SENS
TAILLES 20W 22W 24W



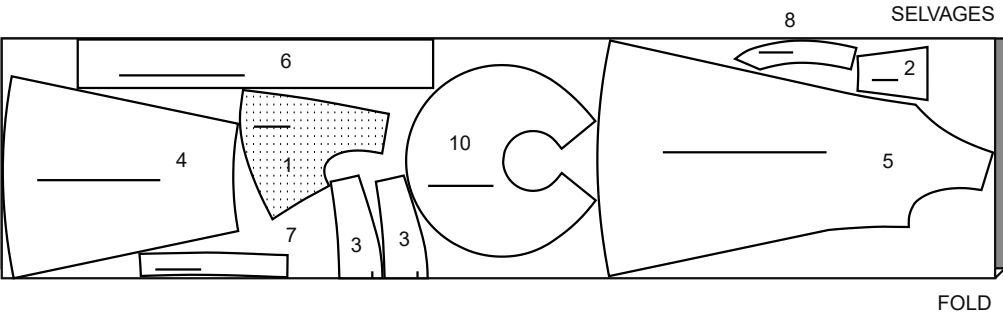
44"45" (115CM)
AVEC SENS
TAILLES 26W 28W



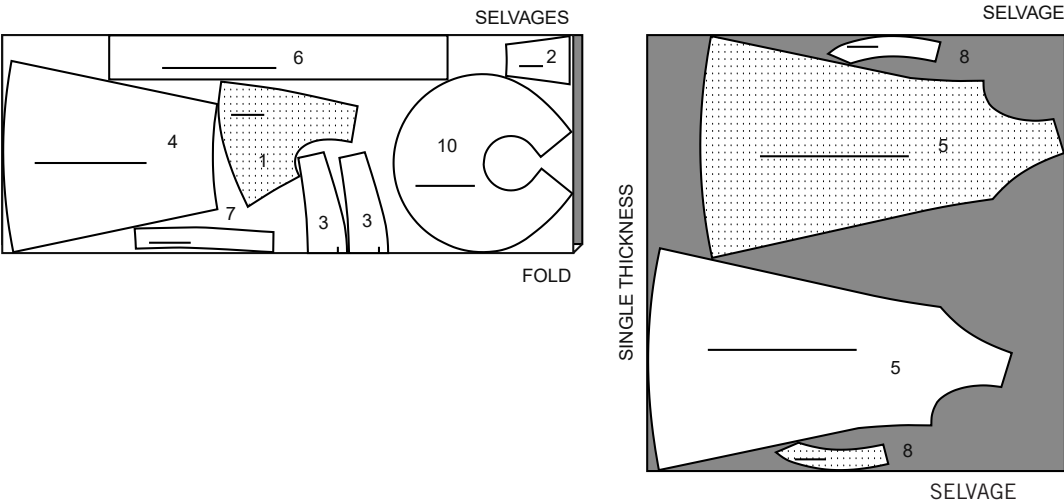
58"60" (150CM)
AVEC SENS
TAILLES 10 12 14 16 18



58"60" (150CM)
AVEC SENS
TAILLES 20W 22W 24W

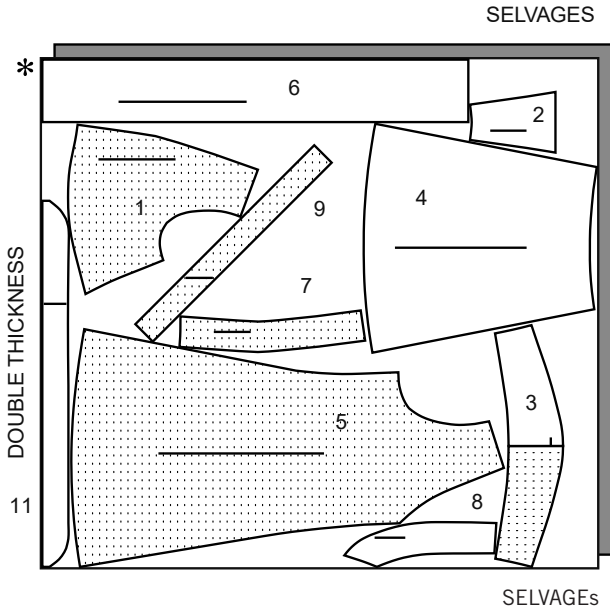


58"60" (150CM)
AVEC SENS
TAILLES 26W 28W

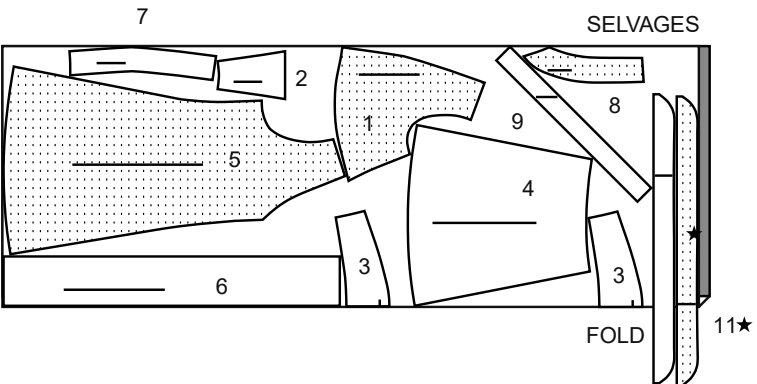


C ROBE

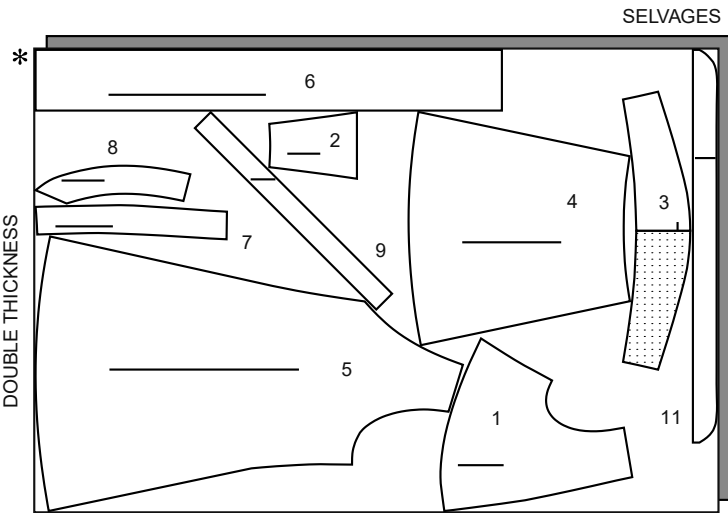
UTILISEZ LES PIÈCES 1 2 3 4 5 6 7 8 9 11
44"45" (115CM) AVEC SENS
TAILLES 10 12 14 16 18



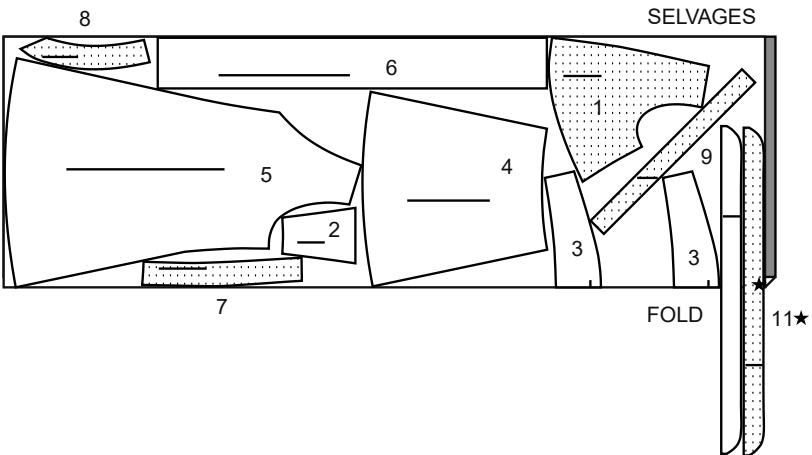
58"60" (150CM) AVEC SENS
TAILLES 10 12 14 16 18



44"45" (115CM) AVEC SENS
TAILLES 20W 22W 24W 26W 28W



58"60" (150CM) AVEC SENS
TAILLES 20W 22W 24W 26W 28W



Instructions de Couture

CODE	ENDROIT	ENVERS	ENTOILAGE	DOUBLURE
------	---------	--------	-----------	----------

Lisez les **Instructions Générales** à la page 1 avant de commencer.

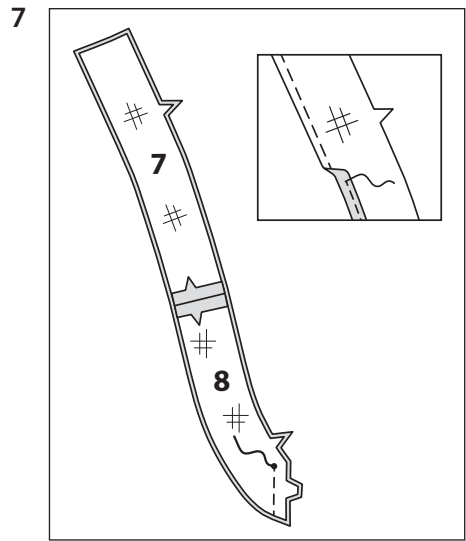
GLOSSAIRE DE COUTURE

Les termes de couture imprimés en *ITALIQUE* sont expliqués ci-dessous :
SOUTENIR/FRONCER - Relâchez légèrement la tension de l'aiguille. Sur l'ENDROIT, piquez à 1.5 cm du bord coupé à grands points. Piquez de nouveau à 6 mm de la première piqûre sur la valeur de couture.
ENTOILAGE- Epinglez l'entoilage sur l'ENVERS du tissu. Faites adhérer l'entoilage en suivant la notice d'utilisation.
PIQURE DE SOUTIEN - Piquez à 1.3 cm du bord coupé dans le sens des flèches. Cette piqûre reste de façon permanente et aide à empêcher que les bords arrondis se déforment. (Montrée seulement dans le premier croquis.)
SOUS-PIQUER - Pressez la parementure et la couture à l'opposé du vêtement, en piquant à travers la parementure et les valeurs de couture près de la couture.

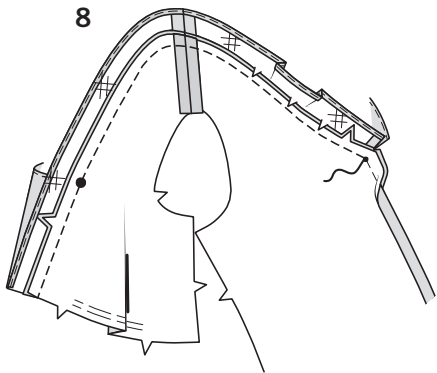
LES PIECES DU PATRON SERONT IDENTIFIEES PAR DES NUMEROS LA PREMIERE FOIS QU'ELLES SERONT UTILISEES.
PIQUEZ LES COUTURES ENDROIT CONTRE ENDROIT, SAUF INDIQUE DIFFEREMMENT.

ROBE A, B, C

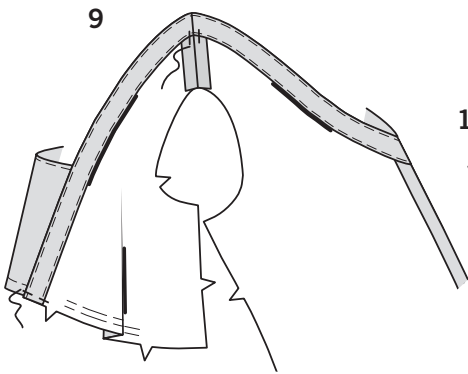
- Faites une **PIQURE DE SOUTIEN** sur le bord de l'encolure du devant supérieur (1), comme illustré. **FRONCEZ** le bord inférieur entre les encoches.
- ENDROIT CONTRE ENDROIT, piquez les pièces de l'incrustation devant (2) ensemble le long des bords aux grands pois. Egalisez la couture. **SOUS-PIQUEZ** la parementure.
- Retournez la parementure d'incrustation à l'ENDROIT ; pressez. Bâissez les bords non finis ensemble.
- Epinglez l'incrustation sur la pièce du devant supérieur DROIT, en faisant coïncider les grands pois. Bâissez, en piquant au point arrière sur le grand pois pour renforcer la couture. Bâissez le côté opposé de l'incrustation sur la pièce du devant supérieur GAUCHE de la même façon.
- Faites une **PIQURE DE SOUTIEN** sur le bord de l'encolure des pièces du DOS (5). Piquez la couture du milieu dos des pièces du dos au-dessous du petit pois, en piquant au point arrière pour renforcer.
- Piquez le dos et le devant sur les coutures d'épaule.



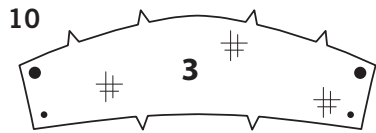
8



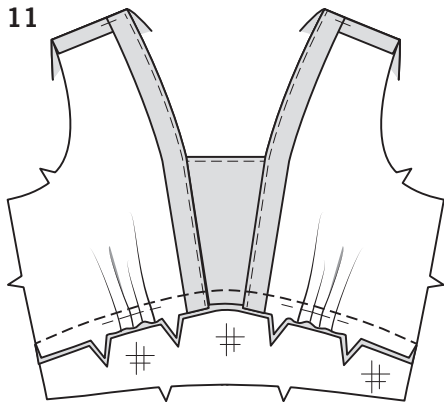
9



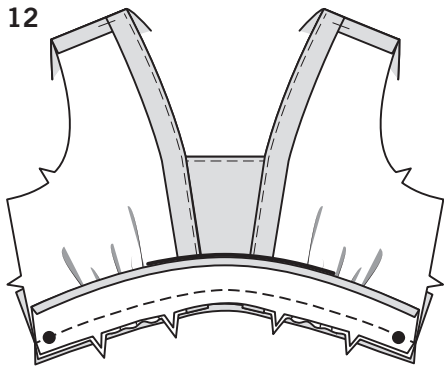
10



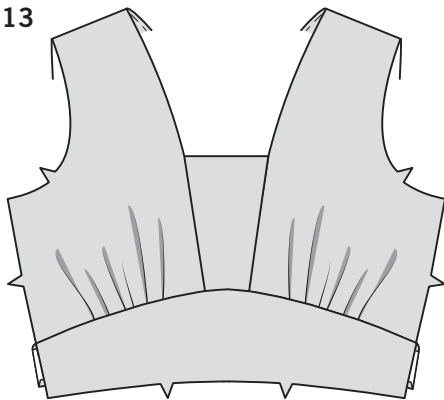
11



12



13



7. Posez l'**ENTOILAGE** sur les pièces de la parementure devant (7) et de la parementure dos (8). Piquez la couture du milieu dos des pièces de la parementure dos au-dessous du petit pois, en piquant au point arrière au petit pois pour renforcer la couture. Piquez la parementure devant et la parementure dos sur les coutures d'épaule. Pour finir le bord sans encoche, piquez à 6 mm du bord non fini, rentrez le long de la piqûre et piquez au point droit OU au point zigzag par-dessus le bord OU surjetez par-dessus le bord.

8. ENDROIT CONTRE ENDROIT et ayant les bords non finis au même niveau, épinglez la parementure sur le bord de l'encolure, en faisant coïncider les coutures, le petit pois et le grand pois. Piquez le bord de l'encolure, en arrêtant et en renforçant la piqûre sur le petit pois. Egalisez la couture. Crantez les courbes. **SOUS-PIQUEZ** la parementure aussi loin que possible.

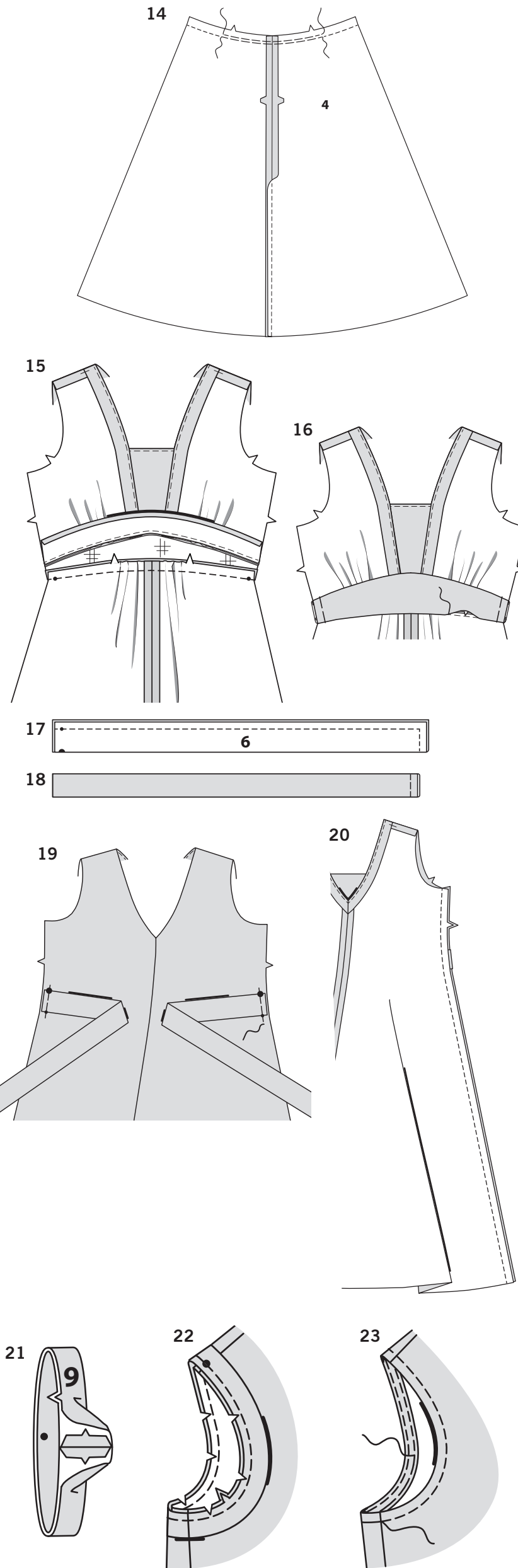
9. Retournez la parementure vers l'INTERIEUR; pressez. Bâissez le bord inférieur de la parementure sur le devant. Pour empêcher que la parementure roule vers l'EXTERIEUR, fixez-la sur les valeurs de couture en bâissant à la main.

10. Posez l'**ENTOILAGE** sur une pièce du corselet devant (3). Le corselet restant sera utilisé comme parementure de corselet.

11. Epinglez le corselet sur le bord inférieur du devant, en faisant coïncider les milieux. Tirez sur le fauil pour ajuster; bâissez.

12. Rentrez au fer 1.5 cm sur le long bord de la parementure de corselet avec de petits pois; coupez à 1 cm. ENDROIT CONTRE ENDROIT et ayant les bords non finis au même niveau, épinglez la parementure sur le bord inférieur du corselet (par-dessus l'ENVERS du corsage), en faisant coïncider les milieux. Piquez. Egalisez la couture. Crantez les courbes. **SOUS-PIQUEZ** la parementure jusqu'à 5 cm des bords latéraux.

13. Rabattez le corselet et la parementure; pressez.



14.Faites une **PIQURE DE SOUTIEN** sur le bord supérieur du devant inférieur (4) entre chaque bord latéral et l'encoche la plus proche. Piquez la couture du milieu devant des pièces du devant inférieur, en faisant coïncider les encoches doubles.
FRONCEZ le bord supérieur entre les encoches.

15.Séparez le corselet et la parementure. Epinglez le devant inférieur et le corselet, en faisant coïncider les milieux, les encoches et les petits pois. Tirez sur le faufil pour ajuster; bâtissez, en veillant à ne pas prendre la parementure. Piquez. Egalisez la couture. Crantez les courbes si nécessaire.

16.Sur l'ENVERS, cousez le bord pressé de la parementure par-dessus la couture de taille aux points coulés. Bâtissez les bords non finis du corselet et de la parementure ensemble.

17.Pliez les pièces de l'attache (6) en deux, dans le sens de la longueur. Piquez les bords non finis ensemble, en laissant ouverte l'extrémité avec le petit et le grand pois. Egalisez la couture et biaisez les coins.

18.Retournez les attaches; pressez. Bâtissez les bords non finis ensemble.

19.Sur l'ENDROIT, bâtissez les attaches sur le dos, en faisant coïncider le petit et le grand pois.

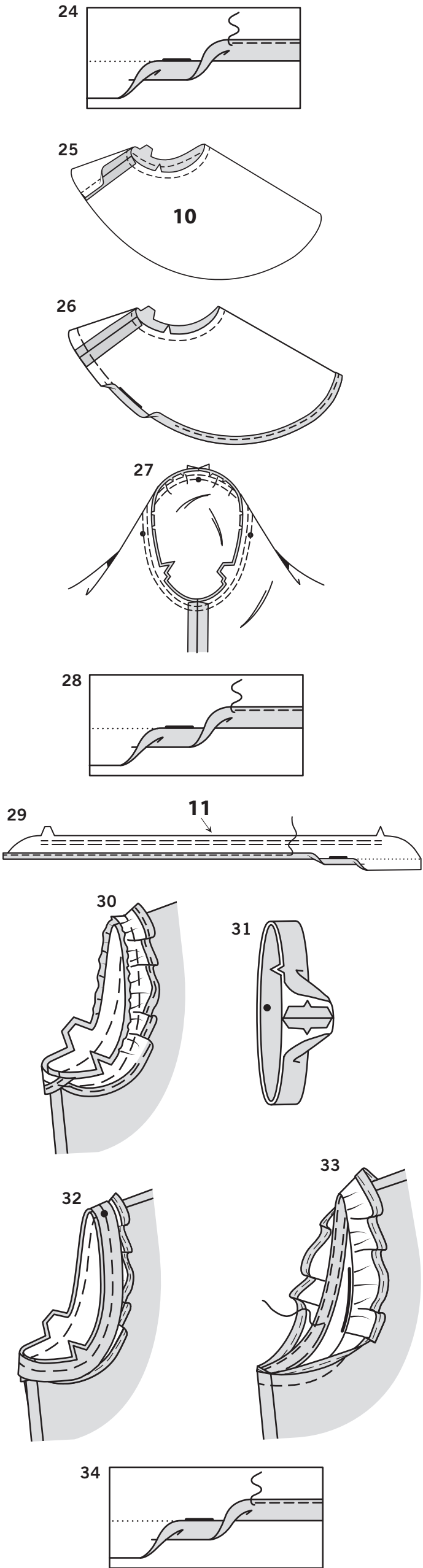
20.Epinglez le dos et le devant sur les coutures latérales, en faisant coïncider les petits pois et les grands pois. Piquez, en veillant à ne pas prendre les bords libres des attaches.

CONTINUEZ COMME SUIVANT POUR LE MODELE A

21.ENDROIT CONTRE ENDROIT, piquez les extrémités de la parementure d'emmanchure (9). Pliez la parementure en deux, dans le sens de la longueur, ENVERS CONTRE ENVERS, en faisant coïncider les petits pois; pressez.

22.Sur l'ENDROIT, épinglez la parementure d'emmanchure sur le bord de l'emmanchure, en faisant coïncider les coutures et en plaçant le petit pois sur la couture d'épaule; piquez. Egalisez la couture; crantez les courbes. **SOUS-PIQUEZ**.

23.Retournez la parementure vers l'INTERIEUR; pressez. Bâtissez près du bord intérieur de la parementure. Sur l'ENDROIT, surpiquez le long du faufil.



24.Marquez la longueur. Au fer, repliez l'ourlet le long de la marque. Marquez la profondeur de l'ourlet; coupez également. Pour former un ourlet étroit, rentrez le bord non fini jusqu'à ce qu'il rejoigne le pli. Pressez.
Piquez l'ourlet sur place.

CONTINUEZ COMME SUIVANT POUR LE MODELE B

25.Piquez le bord intérieur arrondi de la manche (10). Piquez la couture de dessous de bras.

26.Bâtissez à la machine à 1.5 cm du bord sans encoche de la manche. Au fer, repliez l'ourlet le long de la piqûre, pressez. Piquez l'ourlet sur place. Enlevez le bâti.

27.Retournez la manche à l'ENDROIT. Tenez le vêtement à l'ENVERS avec l'emmanchure vers vous. ENDROIT CONTRE ENDROIT, épinglez la manche sur le bord de l'emmanchure avec le petit pois du milieu sur la couture d'épaule, en faisant coïncider les coutures de dessous de bras, les encoches et les petits pois restants. Crantez la valeur de couture de la manche vers la piqûre de la manche si nécessaire. Piquez. Ne pressez que la valeur de couture.
ASTUCE: pour éviter de cranter la valeur de couture de la manche, omettez les crans et piquez à 6 mm de la première piqûre; égalisez près de la seconde piqûre.

28.Marquez la longueur. Au fer, repliez l'ourlet le long de la marque. Marquez la profondeur de l'ourlet; coupez également. Pour former un ourlet étroit, rentrez le bord non fini jusqu'à ce qu'il rejoigne le pli. Pressez.
Piquez l'ourlet sur place.

CONTINUEZ COMME SUIVANT POUR LE MODELE C

29.Au fer, repliez l'ourlet sur le bord inférieur du volant d'emmanchure (11). Pour former un ourlet étroit, repliez le bord non fini jusqu'à ce qu'il rejoigne le pli. Pressez.
Piquez l'ourlet sur place. **FRONCEZ** le bord inférieur entre les encoches.

30.Endroit contre endroit, épinglez le volant sur le bord de l'emmanchure de la robe, en plaçant le petit pois sur la couture d'épaule et en faisant coïncider les coutures de dessous de bras. Tirez sur le faufil pour ajuster. Bâtissez.

31.ENDROIT CONTRE ENDROIT, piquez les extrémités de la parementure d'emmanchure (9). Pliez la parementure en deux dans le sens de la longueur, ENVERS CONTRE ENVERS, en faisant coïncider les petits pois; pressez.

32.Sur l'ENDROIT, épinglez la parementure d'emmanchure sur le bord de l'emmanchure (par-dessus le volant), en plaçant le petit pois sur la couture d'épaule et en faisant coïncider les coutures de dessous de bras et les encoches simples. Piquez. Egalisez la couture; crantez les courbes. **SOUS-PIQUEZ** la parementure.

33.Retournez la parementure vers l'INTERIEUR; pressez. Bâtissez près du bord intérieur de la parementure. Sur l'ENDROIT, surpiquez le long du faufil.

34.Au fer, repliez l'ourlet. Pour former un ourlet étroit, rentrez le bord non fini jusqu'à ce qu'il rejoigne le pli. Pressez.
Piquez l'ourlet sur place.