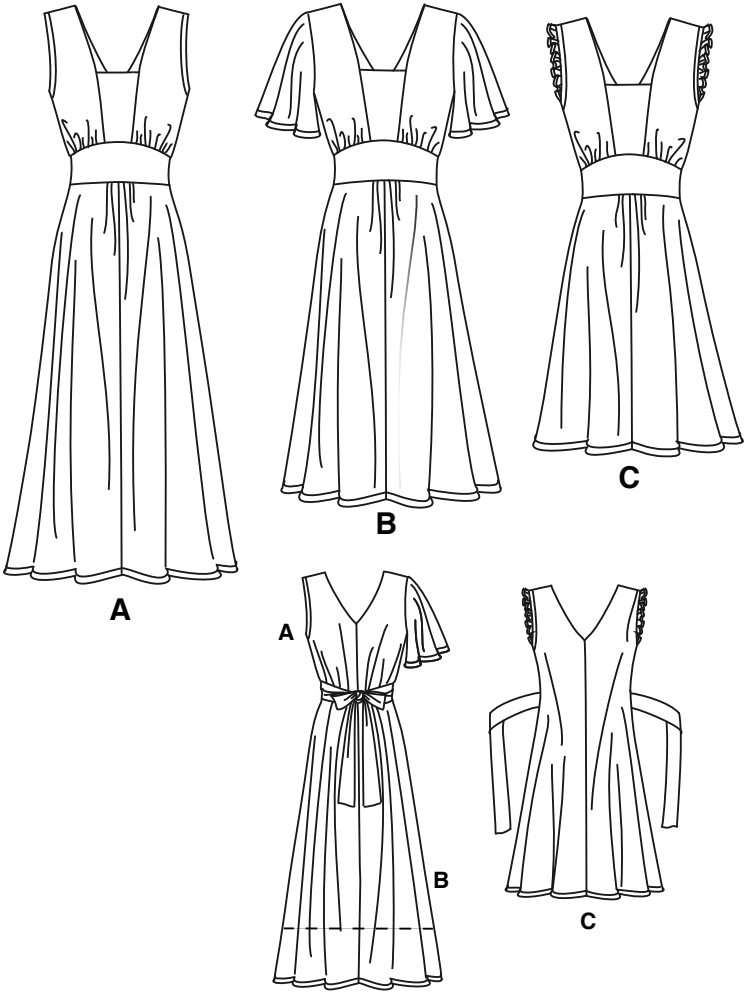


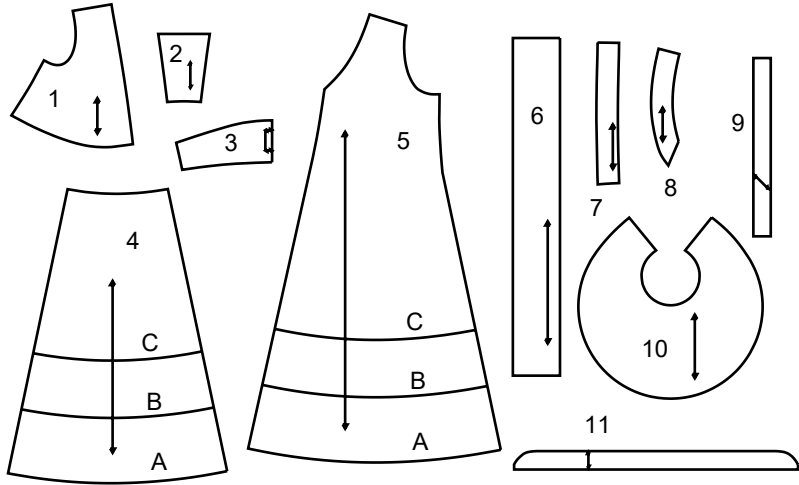
**Simplicity®**

Vielen Dank für den Kauf dieses Simplicity Schnittmusters. Wir geben uns Mühe, Ihnen ein qualitativ hoch stehendes Produkt anbieten zu können.



SAUM - UND NAHTZUGABEN SIND IN DEN SCHNITTMUSTER - TEILEN EINGERECHNET

11 TEILE



- 1 OBERES VORDERTEIL A,B,C
- 2 VORDERER EINSATZ A,B,C
- 3 MIDRIFF VORDERTEIL A,B,C
- 4 UNTERES VORDERTEIL A,B,C
- 5 RÜCKENTEIL A,B,C
- 6 BINDEBAND A,B,C
- 7 VORDERER BESATZ A,B,C
- 8 RÜCKW. BESATZ A,B,C
- 9 ARMLOCHBESATZ A,C
- 10 ÄRMEL B
- 11 ARMLOCHRÜSCHE C

SELVAGE (S)= WEBKANTE(N)  
SEL. (S)= WEBKANTE(N)  
FOLD= STOFFBRUCH  
SINGLE THICKNESS= EINLAGIG  
DOUBLE THICKNESS= ZWEILAGIG

Zuschneideplan

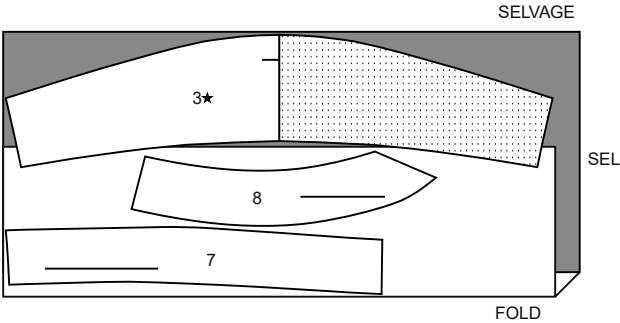
Muster nach unten laufend, Muster nach oben laufend, Innenseite des schnittbogens

POSITION DER MUSTERTEILE KANN JE NACH IHRER SCHNITTMUSTERGRÖÖE ABWEICHEN.

HINWEIS: BEIM AUSSCHNEIDEN DES PAPIERSCHNITTS SCHNEIDEN SIE AN DERENIGEN US GRÖÖSENLINIE ENTLANG, DIE IHRER EUROPÄISCHEN GRÖÖSE ENTSPRICHT

A,B,C EINLAGE

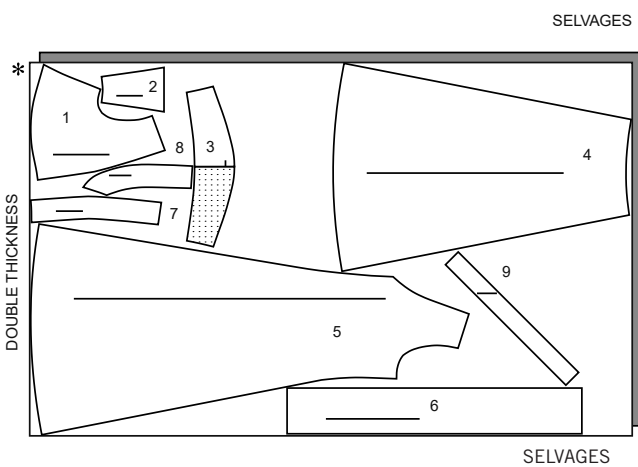
TEILE 3 7 8  
20" BREITE 51 BIS 64 CM  
LEICHT FÜGBAR  
ALLE GRÖÖSEN



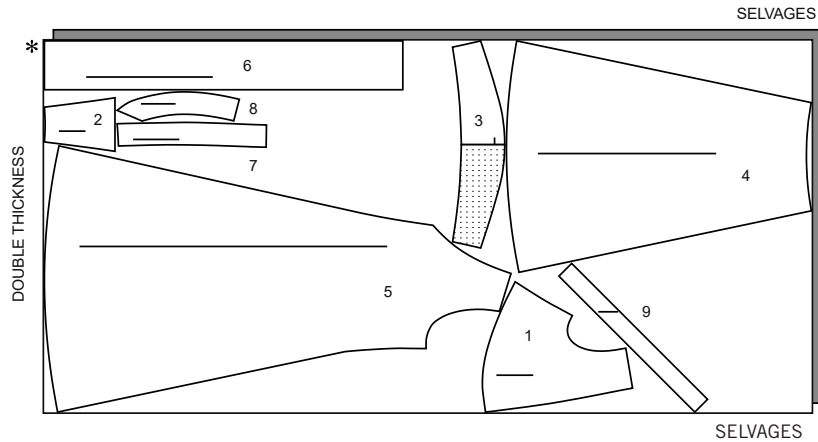
A KLEID

TEILE 1 2 3 4 5 6 7 8 9

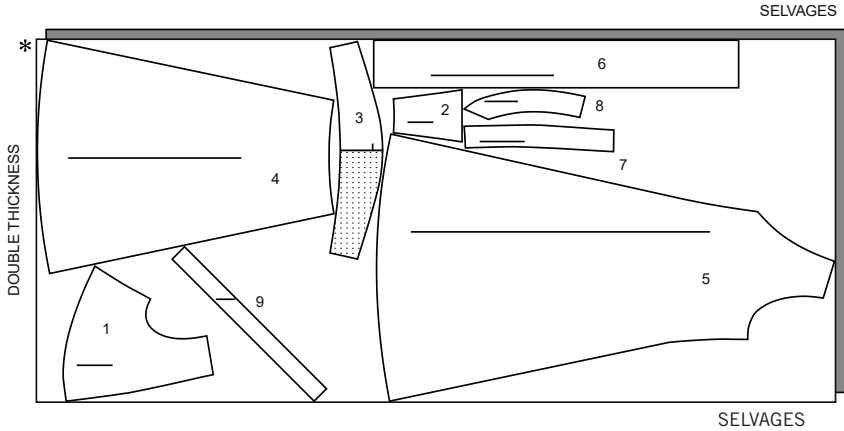
44"45" (115CM)  
MIT RICHTUNG  
GRÖÖSEN 10 12 14



44"45" (115CM)  
MIT RICHTUNG  
GRÖÖSEN 16 18 20W 22W 24W



44"45" (115CM)  
MIT RICHTUNG  
GRÖÖSEN 26W 28W



Allgemeine Anweisungen

Das Schnittmuster

SYMBOLS: F ADENLAUF, DURCHGEZOGENE LINIE, MITTIGES VORDER-/RÜCKENTEIL, KERBEN, MARKIERUNGSPUNKTE, ZUSCHNITTLINIE, VERLÄNGERUNGS- ODER VERKÜRZUNGSLINIEN, NAHT- UND SAUMZUGABE.

ÄNDERUNGEN: VERLÄNGERN, KÜRZEN

Nähen

NÄHEN Sie den Stoff gemäß der Nähanleitung. HEFTEN Sie Nähte und Säume den Kerben entsprechend mit Stecknadeln oder Heftstichen. STEPPEN Sie Nähte und Säume 1,5 cm breit ab, wenn nicht anders angegeben. BÜGELN Sie die Nahtzugaben auseinander, wenn nicht anders angegeben, oder schneiden Sie sie zurück, so dass sie flach liegen. VERSÄUBERN Sie die Nahtzugaben durch Zurückschneiden wie unten abgebildet.

Zuschneiden/Markieren

VOR DEM ZUSCHNEIDEN: Schnitteile mit einem trockenen Bügeleisen bei geringer Hitze BÜGELN. Waschbare Stoffe VOR RW ASCHEN, nicht waschbare Stoffe DÄMPFEN, damit sie nach dem Nähen nicht weiter einlaufen.

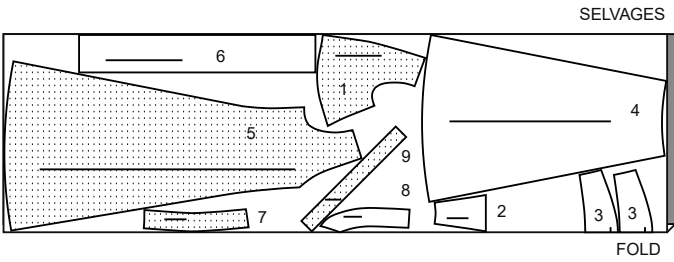
NACH DEM ZUSCHNEIDEN: Übertragen Sie die Markierungen vor dem Entfernen des Schnittmusters auf die LINKE Stoffseite. Verwenden Sie dazu Stecknadeln, Kreide oder Kopierrädchen und -papier.

SPEZIELLE ZUSCHNEID-ANGABEN

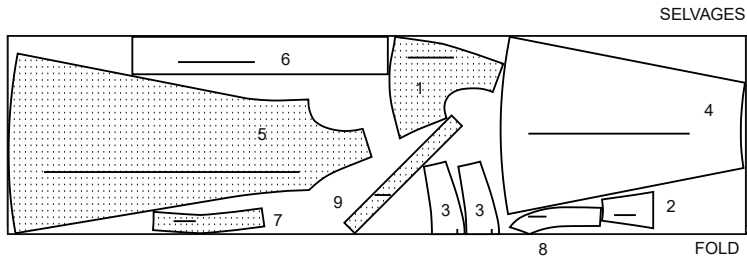
★ Wenn der Zuschneideplan ein den Stoffbruch überlappendes Schnittteil zeigt, schneiden Sie alle anderen Teile zuerst zu. Legen Sie den übrigen Stoff einlagig aus. Schneiden Sie das überlappende Teil auf der RECHTEN Stoffseite wie abgebildet zu.

\* Zeichnen Sie kleine Pfeile entlang beider Webkanten für die Strich- oder Musterrichtung ein. Legen Sie den Stoff quer RECHTS auf RECHTS und schneiden am Stoffbruch entlang (a). Eine Stofflage umdrehen, so dass die Pfeile beider Lagen in dieselbe Richtung zeigen. Stoff RECHTS auf RECHTS legen (b).

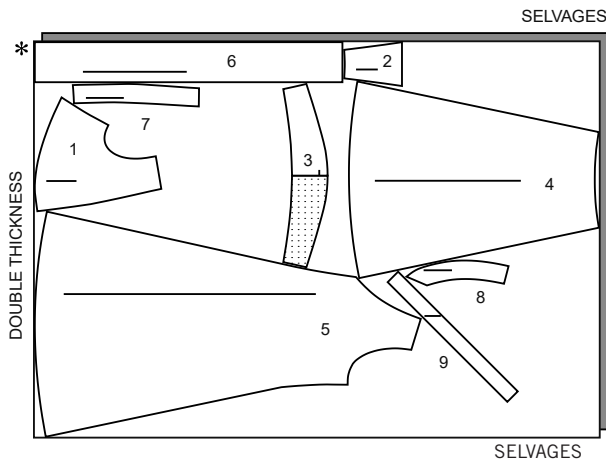
58"60" (150CM)  
MIT RICHTUNG  
GRÖÖSEN 10 12



58"60" (150CM) MIT RICHTUNG  
GRÖÖSEN 14 16 18



58"60" (150CM)  
MIT RICHTUNG  
GRÖÖSEN 20W 22W 24W  
26W 28W



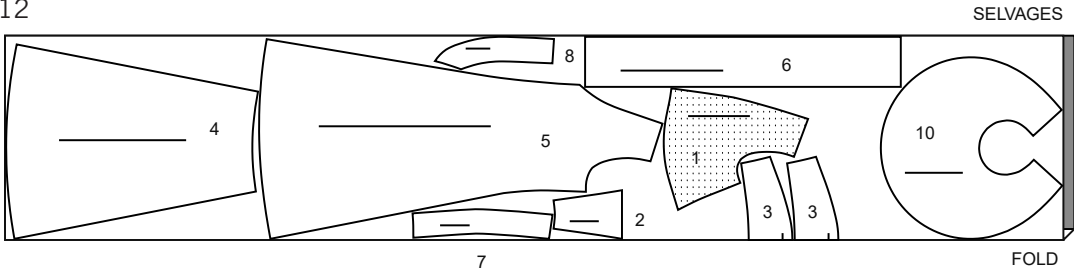
SCHNITT-ÜBERSICHTEN WERDEN AUF SEITE 2 FORTGESETZT

S9325

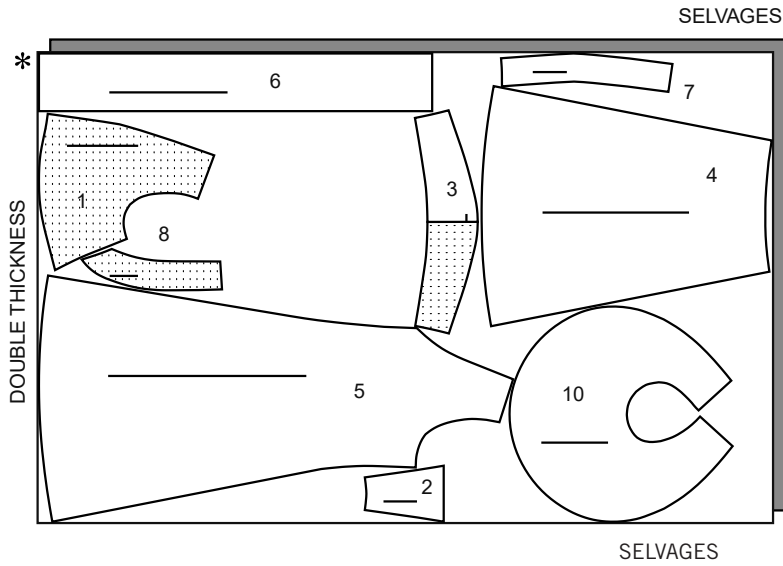
2 / 4

B KLEID

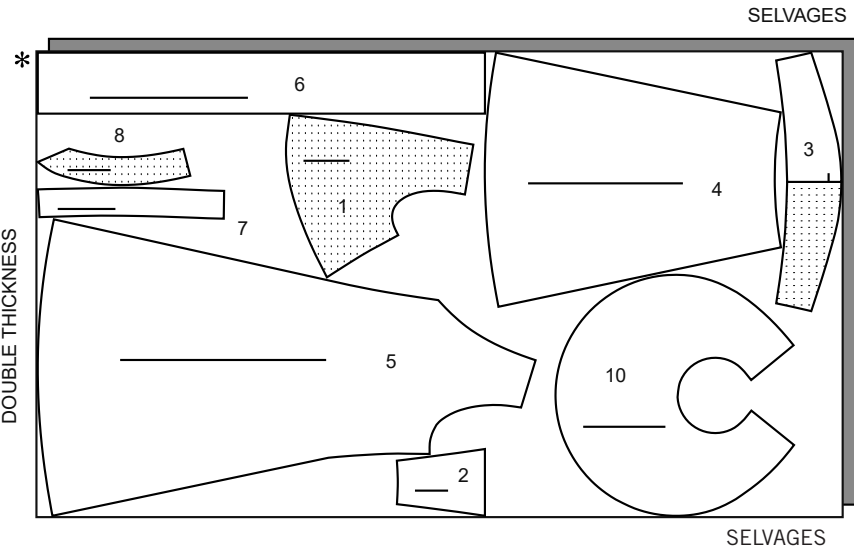
TEILE 1 2 3 4 5 6 7 8 10  
44"45" (115CM)  
MIT RICHTUNG  
GRÖSSEN 10 12



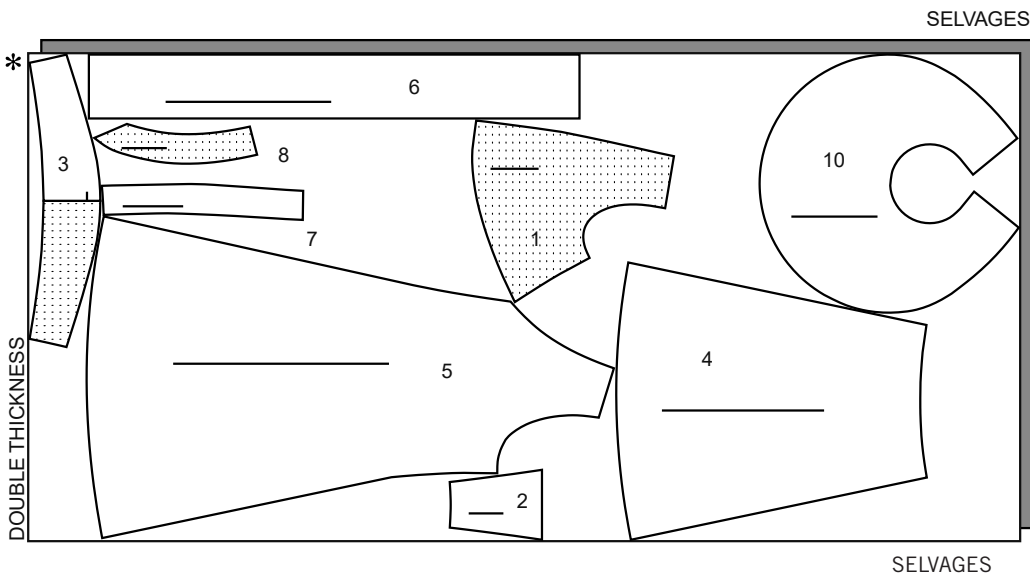
44"45" (115CM)  
MIT RICHTUNG  
GRÖSSEN 14 16 18



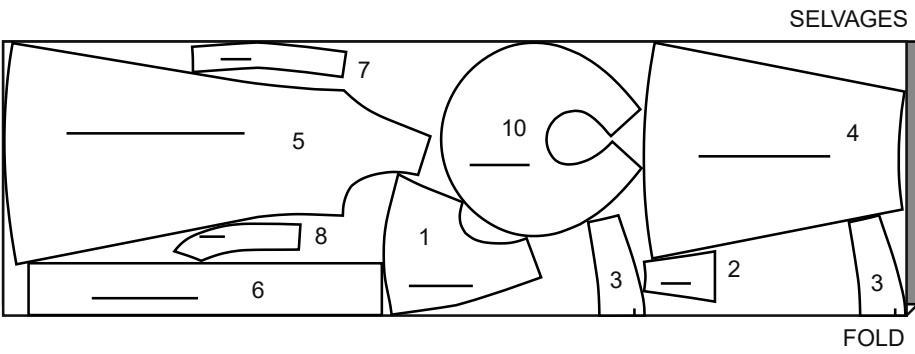
44"45" (115CM)  
MIT RICHTUNG  
GRÖSSEN 20W 22W 24W



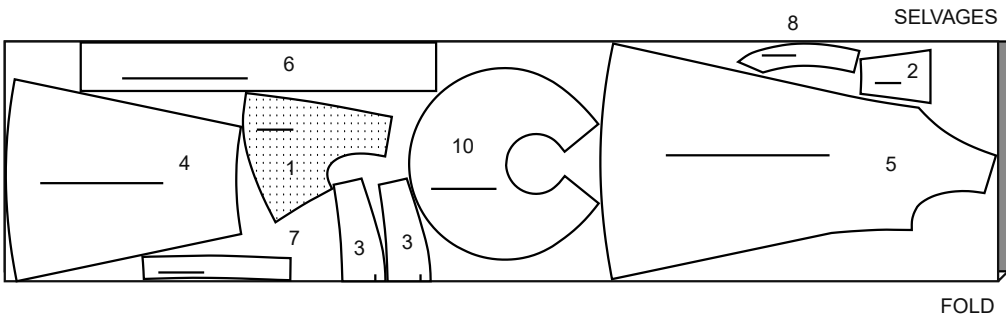
44"45" (115CM)  
MIT RICHTUNG  
GRÖSSEN 26W 28W



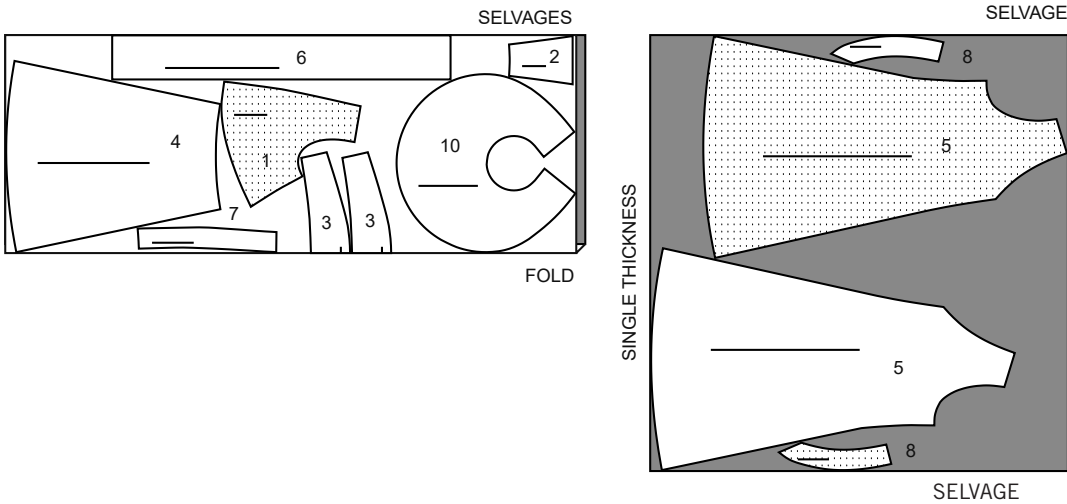
58"60" (150CM)  
MIT RICHTUNG  
GRÖSSEN 10 12 14 16 18



58"60" (150CM)  
MIT RICHTUNG  
GRÖSSEN 20W 22W 24W



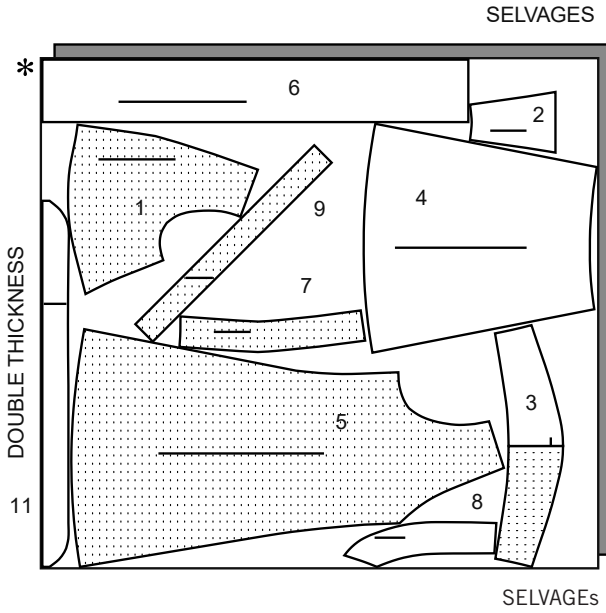
58"60" (150CM)  
MIT RICHTUNG  
GRÖSSEN 26W 28W



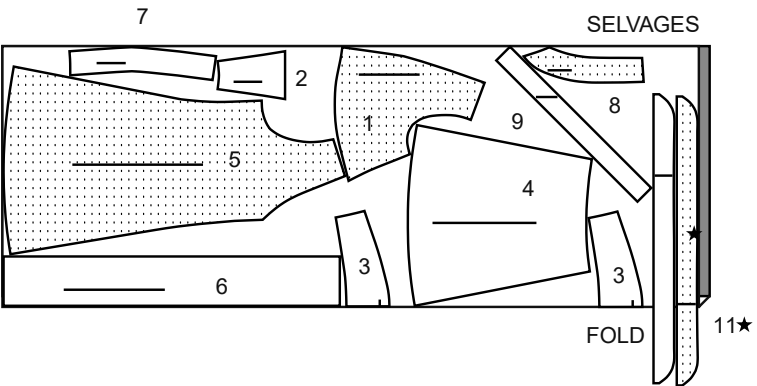
C KLEID

TEILE 1 2 3 4 5 6 7 8 9 11

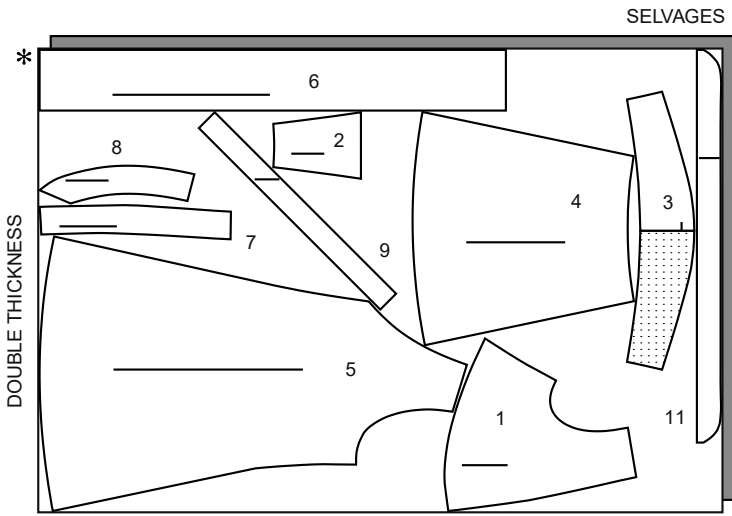
44"45" (115CM) MIT RICHTUNG  
GRÖSSEN 10 12 14 16 18



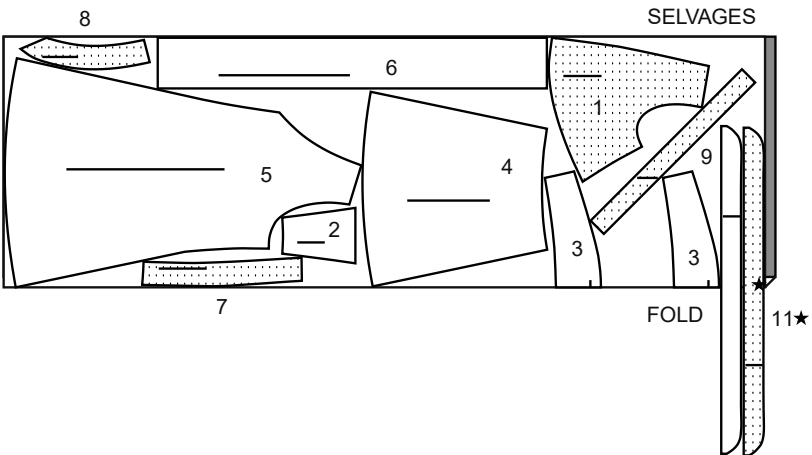
58"60" (150CM) MIT RICHTUNG  
GRÖSSEN 10 12 14 16 18



44"45" (115CM) MIT RICHTUNG  
GRÖSSEN 20W 22W 24W 26W 28W



58"60" (150CM) MIT RICHTUNG  
GRÖSSEN 20W 22W 24W 26W 28W





Nähanleitung

Stoff- schlüssel	RECHTE SEITE	LINKE SEITE	EINLAGE	FUTTER

Bevor Sie anfangen, lesen Sie bitte die **Allgemeinen Anweisungen** auf Seite 1

GLOSSAR DER NÄHMETHODEN

Nähmethoden, die in **KURSIVSCHRIFT** dargestellt sind, werden im Folgenden definiert:

**EINREIHEN** - Lockern Sie die Nadelspannung leicht. Steppen Sie mit der RECHTEN Seite nach oben 1.5 cm von der Schnittkante entfernt mit einem langen Stich. Nähen Sie innerhalb der Nahtzugabe noch einmal 6 mm von der ersten Naht entfernt.

**EINLAGE** - Stecken Sie die Einlage auf die LINKE Seite des Stoffes. Bügeln Sie die Einlage gemäß den Anweisungen des Herstellers.

**STEPHEN** - Nähen Sie 1.3 cm von der Schnittkante in Richtung der Pfeilen. Diese Naht verbleibt dauerhaft, um ein Dehnen an gebogenen Kanten zu verhindern. (Wird nur in der ersten Abbildung gezeigt).

**UNTERSTEPHEN** - Bügeln Sie den Besatz und die Naht vom Kleidungsstück weg und nähen Sie durch den Besatz und die Nahtzugaben dicht an der Naht.

DIE SCHNITTEILE WERDEN BEI DER ERSTEN VERWENDUNG DURCH NUMMERN GEKENNZEICHNET.  
NÄHEN SIE DIE NÄHTE RECHTS AUF RECHTS, SOFERN NICHT ANDERS ANGEGBEN.

KLEID A, B, C

1. **STEPHEN** Sie die Halsausschnittkante des oberen Vorderteils (1), wie gezeigt.  
REIHEN Sie die untere Kante zwischen den Kerben **EIN**.

2. Nähen Sie RECHTS AUF RECHTS die Abschnitte des vorderen Einsatzes (2) entlang der Kanten mit großen Punkten zusammen. Beschneiden Sie die Naht. **STEPHEN** Sie den Besatz **UNTER**.

3. Wenden Sie den Einsatz mit der rechten Seite nach außen; bügeln Sie. Heften Sie die Schnittkanten zusammen.

4. Stecken Sie den Einsatz auf den oberen RECHTEN Vorderteil, wobei die großen Punkte übereinstimmen. Heften Sie, nähen Sie am großen Punkt zurück, um die Naht zu verstärken. Heften Sie die gegenüberliegende Seite des Einsatzes auf dieselbe Weise an den oberen LINKEN Vorderteil.

5. **STEPHEN** Sie die Halsausschnittkante der Rückenteile (5). Nähen Sie die rückwärtige Mittelnaht der Rückenteile unterhalb des kleinen Punktes, steppen Sie mit Rückstichen zur Verstärkung.

6. Nähen Sie an den Schulternähten den Rückenteil an den Vorderteil.

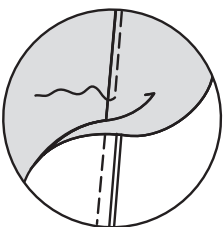


EINREIHEN

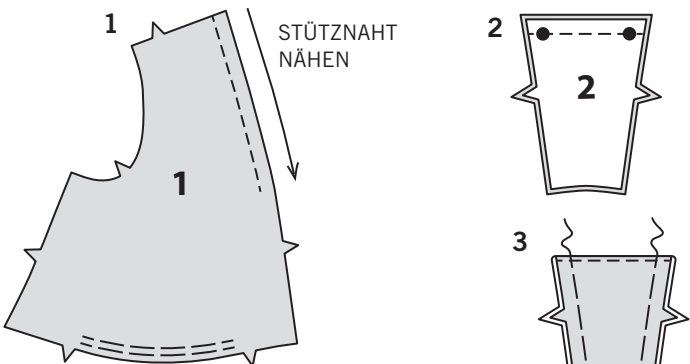
EINLAGE



STEPHEN



UNTERSTEPHEN



STÜTZNAHT NÄHEN

2

3

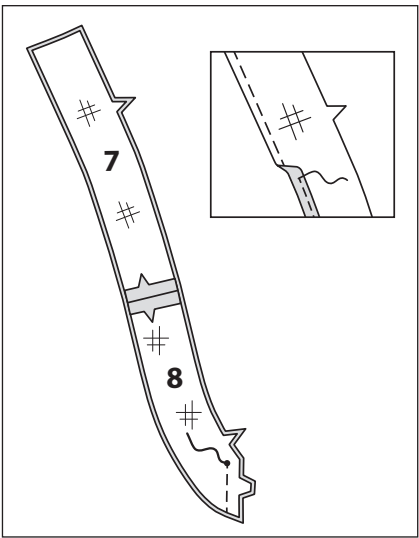
4

5

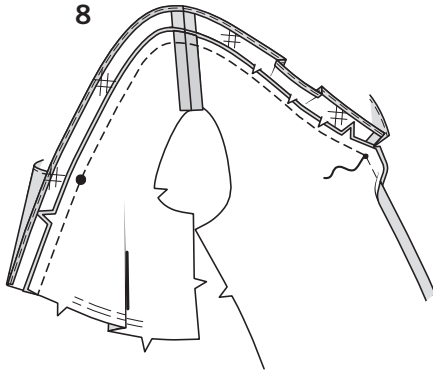
5

6

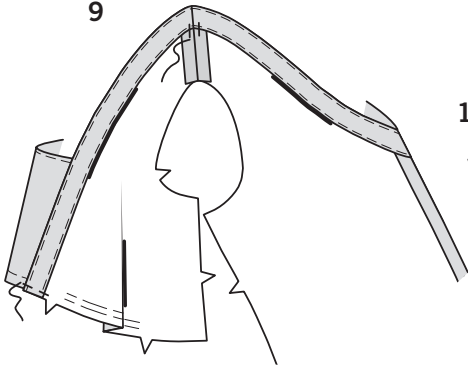
7



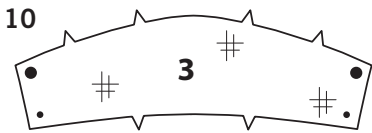
8



9

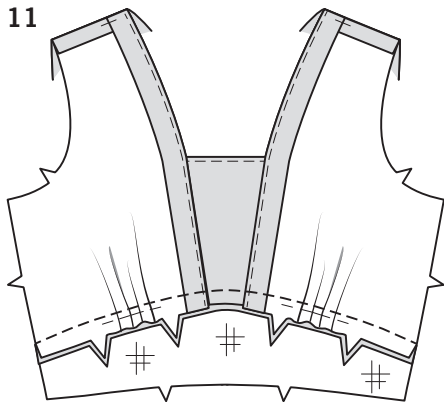


10

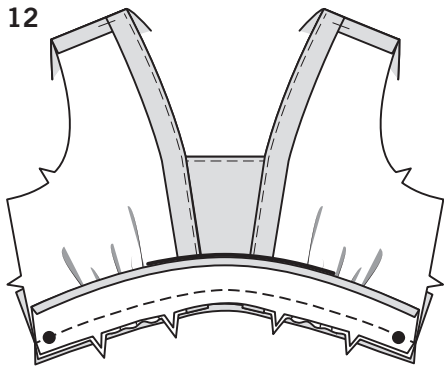


3

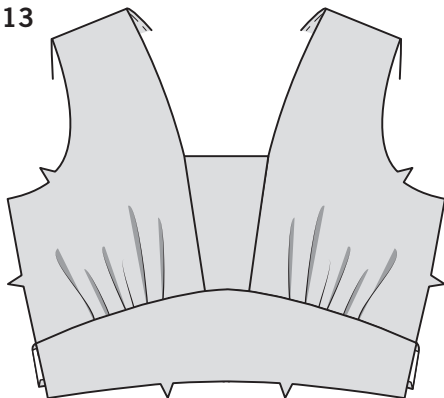
11



12



13



7. Bringen Sie die **EINLAGE** an den Abschnitten des vorderen Besatzes (7) und des rückw. Besatzes (8) an. Nähen Sie die rückwärtige Mittelnaht der Rückenteile unterhalb des kleinen Punktes, steppen Sie mit Rückstichen am kleinen Punkt zur Verstärkung der Naht. Nähen Sie den vorderen Besatz an den rückw. Besatz an den Schulternähten. Nähen Sie zum Versäubern der nicht eingekerbten Kante 6 mm von der Kante entfernt, wenden Sie entlang der Naht und nähen ODER nähen Sie im Zickzack über die Kante ODER versäubern Sie mit einer Overlock über die Kante.

8. Stecken Sie den Besatz RECHTS AUF RECHTS und mit ebenen Schnittkanten an die Halsausschnittkante, wobei die Nähte, die kleinen und die großen Punkte zusammenpassen. Nähen Sie die Halsausschnittkante, unterbrechen und verstärken Sie die Naht am kleinen Punkt. Beschneiden Sie die Naht. Schneiden Sie die Kurven ein. **STEPHEN** Sie den Besatz so weit wie möglich UNTER.

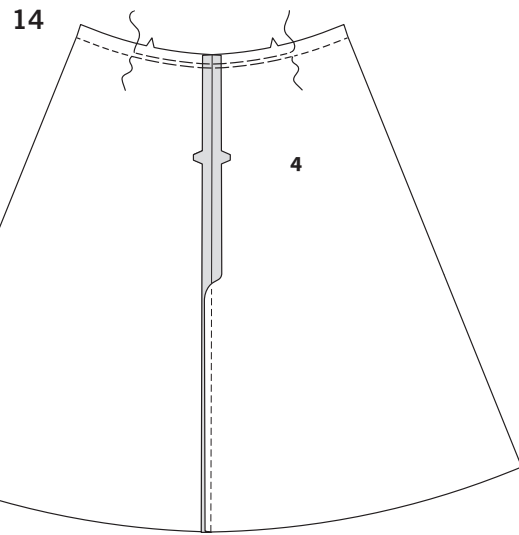
9. Wenden Sie den Besatz auf INNEN; bügeln Sie. Heften Sie die untere Kante des Besatzes auf den Vorderteil. Damit der Besatz nicht nach AUSSEN rollt, sichern Sie ihn an den Nahtzugaben, indem Sie ihn mit der Hand heften.

10. Bringen Sie auf einem Midriff Vorderteil (3) Einlage an. Der verbleibende Midriffteil wird als Midriffbesatz verwendet.

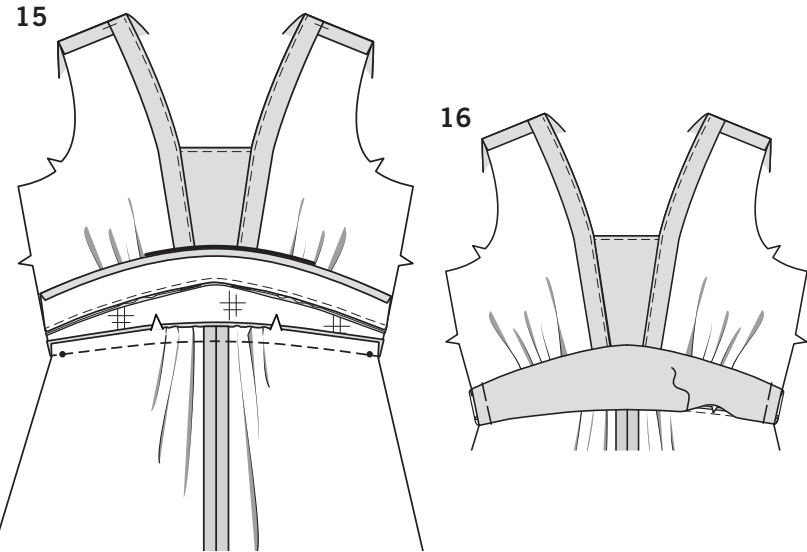
11. Stecken Sie Midriff an die untere Kante des Vorderteils, wobei die Mittelpunkte übereinstimmen. Ziehen Sie die Kräuselnähte nach oben, um sie anzupassen; heften Sie.

12. Bügeln Sie 1.5 cm an der langen Kante des Midriffbesatzes mit kleinen Punkten unter; schneiden Sie auf 1 cm zurück. Stecken Sie den Besatz RECHTS auf die untere Kante des Midriffteils (über die LINKE Seite des Oberteils), wobei die Mittelpunkte übereinstimmen. Nähen Sie. Beschneiden Sie die Naht. Schneiden Sie die Kurven ein. **STEPHEN** Sie den Besatz bis auf 5 cm an den Seitenkanten UNTER.

13. Wenden Sie den Midriffteil und den Besatz nach unten; bügeln Sie.



- 14. STEPPEN** Sie die obere Kante des unteren Vorderteils (4) zwischen jeder Seitenkante und der nächstgelegenen Einkerbung. Nähen Sie die vordere Mittelnäht der unteren Vorderteile, passend zu den Doppelkerben. REIHEN Sie die obere Kante zwischen den Kerben **EIN**.



- 15.** Trennen Sie Midriff und Besatz. Stecken Sie den unteren Vorderteil an den Midriffteil, wobei die Mittelpunkte, Kerben und kleinen Punkte übereinstimmen. Ziehen Sie die Kräuselnähte so hoch, dass sie passen; heften Sie sie, achten Sie darauf, dass sie sich nicht im Besatz verfängen. Nähen Sie. Beschneiden Sie die Naht. Schneiden Sie Kurven ein, falls erforderlich.

- 16.** Säumen Sie auf der INNENSEITE die gebügelte Kante des Besatzes über die Taillennaht. Heften Sie die Schnitkanten der Taille und des Besatzes zusammen.

- 17.** Falten Sie das Bindeband (6) der Länge nach in die Hälfte. Nähen Sie die Schnitkanten zusammen, lassen Sie dabei das Ende mit den kleinen und großen Punkten offen. Beschneiden Sie die Naht und die Ecken.

- 18.** Wenden Sie die Bindebänder; bügeln Sie sie. Heften Sie die Schnitkanten zusammen.

- 19.** Heften Sie auf der AUSSENSEITE die Bindebänder an den Rückenteil, wobei die kleinen und großen Punkte übereinstimmen.

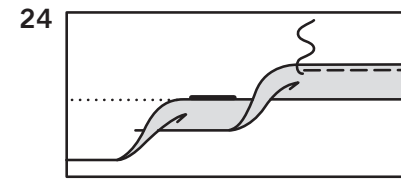
- 20.** Stecken Sie den Rückenteil an den Seitennähten auf den Vorderteil, wobei die kleinen und großen Punkte übereinstimmen. Nähen Sie, achten Sie dabei darauf, dass Sie nicht in die freien Kanten der Bindebänder einfangen.

#### FAHREN SIE WIE FOLGT FÜR MODELL A FORT

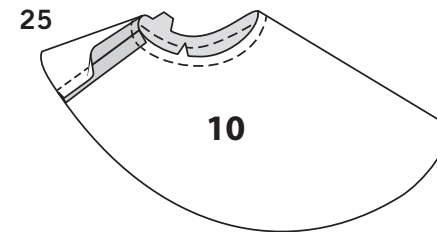
- 21.** Nähen Sie die Enden des Armlochbesatzes (9) RECHTS zusammen. Falten Sie den Besatz der Länge nach zur Hälfte, die LINKEN Seiten liegen aufeinander, die kleinen Punkte passen zusammen; bügeln Sie.

- 22.** Stecken Sie auf der AUSSENSEITE den Armlochbesatz an die Armlochkante, wobei die Nähte übereinstimmen und der kleine Punkt an der Schulternaht platziert wird; steppen Sie. Beschneiden Sie die Naht; schneiden Sie die Kurven ein. **UNTERSTEPPEN**.

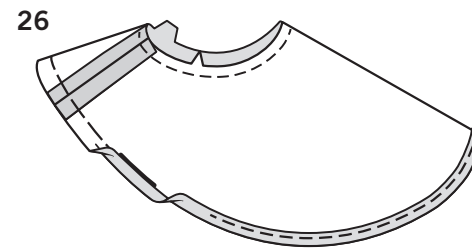
- 23.** Wenden Sie den Besatz auf INNEN; bügeln Sie. Heften Sie dicht an der Innenkante des Besatzes. Auf der AUSSENSEITE wie geheftet absteppen.



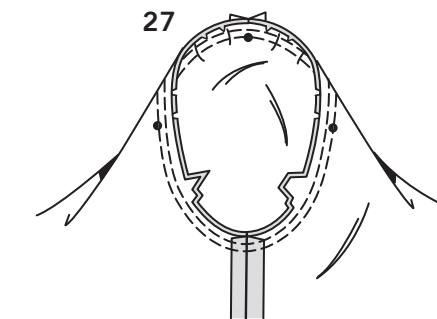
- 24.** Markieren Sie die Länge. Bügeln Sie den Saum entlang der Markierung nach oben. Markieren Sie die Tiefe des Saums; beschneiden Sie gleichmäßig. Um einen schmalen Saum zu bilden, stecken Sie die Schnitkante unter die Falte. Bügeln Sie. Nähen Sie den Saum fest.



- 25.** Nähen Sie die innere geschwungene Kante des Ärmels (10) mit der Nähmaschine ab. Unterarmnaht nähen.



- 26.** Heften Sie mit der Maschine 1.5 cm von der ungekerbten Kante des Ärmels. Bügeln Sie unter dem Saum entlang der Naht; bügeln. Nähen Sie den Saum fest. Entfernen Sie die Heftung.



- 27.** Wenden Sie den Ärmel mit der RECHTEN Seite nach außen. Halten Sie das Kleidungsstück mit der LINKEN Seite nach außen und dem Armloch zu Ihnen hin. Stecken Sie den Ärmel mit dem mittleren kleinen Punkt an der Schulternaht RECHTS AUF RECHTS an die Armlochkante, passend zu den Unterarmnähten, Kerben und den restlichen kleinen Punkten. Schneiden Sie die Ärmelnahtzugabe an der Ärmel-Maschinennaht ein, wo es nötig ist. Nähen Sie. Bügeln Sie nur die Nahtzugabe.

**TIPP:** Um das Einschnitten der Ärmelnahtzugabe zu vermeiden, lassen Sie die Einschnitten weg und nähen 6 mm von der ersten Naht entfernt; schneiden Sie dicht an der zweiten Naht ab.

- 28.** Markieren Sie die Länge. Bügeln Sie den Saum entlang der Markierung nach oben. Markieren Sie die Tiefe des Saums; beschneiden Sie gleichmäßig. Um einen schmalen Saum zu bilden, stecken Sie die Schnitkante unter die Falte. Bügeln Sie. Nähen Sie den Saum fest.

#### FAHREN SIE WIE FOLGT FÜR MODELL C FORT

- 29.** Bügeln Sie den Saum an der Unterkante der Armlochrüsche (11) nach oben. Um einen schmalen Saum zu bilden, stecken Sie die Schnitkante unter die Falte. Bügeln Sie. Nähen Sie den Saum fest. REIHEN Sie die untere Kante zwischen den Kerben **EIN**.

- 30.** Stecken Sie die Rüsche rechts auf rechts an die Armausschnittkante des Kleides, setzen Sie einen kleinen Punkt an die Schulternaht und passen Sie die Unterarmnähte an. Ziehen Sie die Kräuselnähte nach oben, um sie anzupassen. Heften.

- 31.** Nähen Sie die Enden des Armlochbesatzes (9) RECHTS zusammen. Falten Sie den Besatz der Länge nach zur Hälfte, die LINKEN Seiten liegen aufeinander, die kleinen Punkte passen zusammen; bügeln Sie.

- 32.** Stecken Sie den Armausschnittbesatz auf der AUSSENSEITE an die Armausschnittkante (über der Rüsche), platzieren Sie einen kleinen Punkt an der Schulternaht und passen Sie die Unterarmnähte und die einzelnen Einschnitte an. Nähen Sie. Beschneiden Sie die Naht; schneiden Sie die Kurven ein. **STEPPEN** Sie den Besatz **UNTER**.

- 33.** Wenden Sie den Besatz auf INNEN; bügeln Sie. Heften Sie dicht an der Innenkante des Besatzes. Auf der AUSSENSEITE wie geheftet absteppen.

- 34.** Bügeln Sie den Saum hoch. Um einen schmalen Saum zu bilden, stecken Sie die Schnitkante unter die Falte. Bügeln Sie. Nähen Sie den Saum fest.

