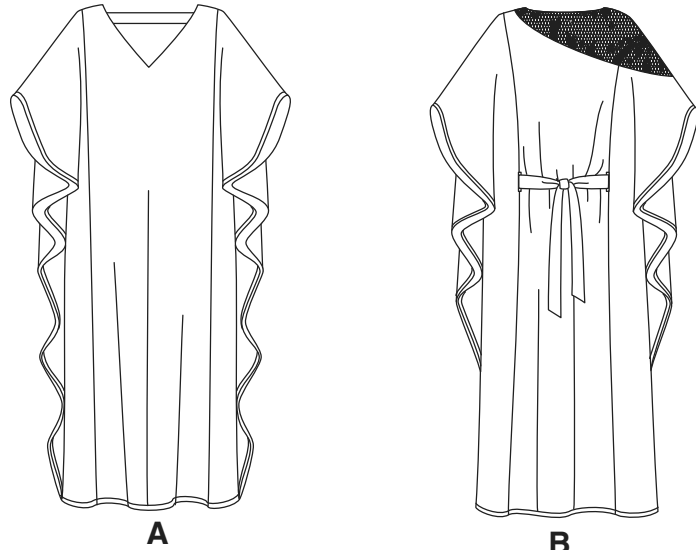


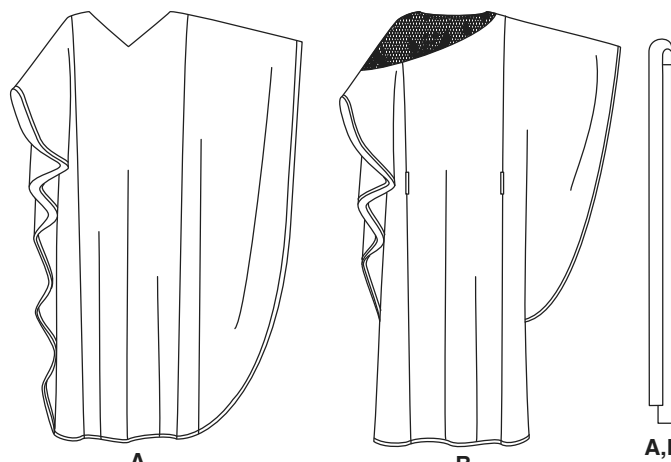
Simplicity®

Vielen Dank für den Kauf dieses Simplicity Schnittmusters. Wir geben uns Mühe, Ihnen ein qualitativ hoch stehendes Produkt anbieten zu können.



A

B



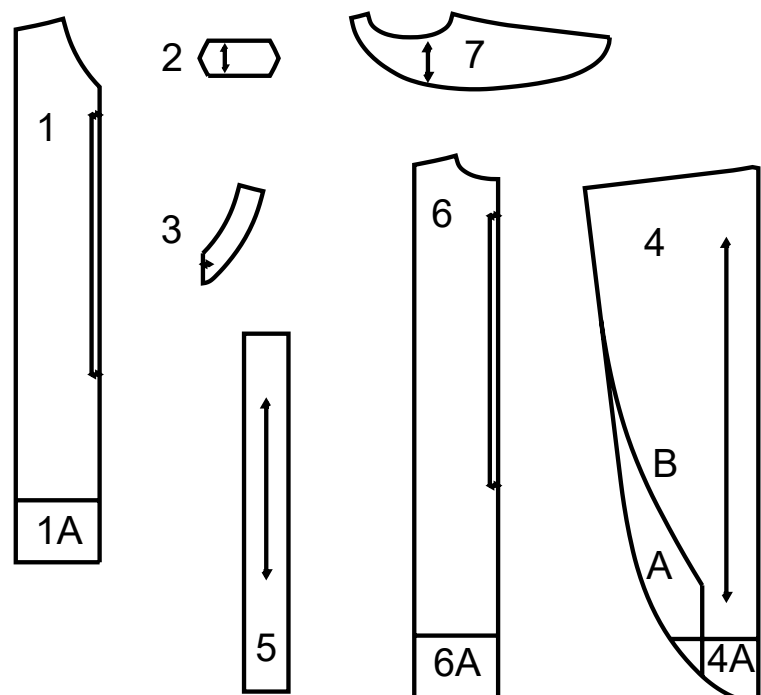
A

B

A,B

SAUM - UND NAHTZUGABEN SIND IN DEN SCHNITTMUSTER - TEILEN EINGERECHNET

7 TEIL



- 1 VORDER- UND RÜCKENTEIL A
- 2 VORDERBAND
- 3 VORDER- UND RÜCKENTEIL A
- 4 SEITLICHES VORDERTEIL UND SEITLICHES RÜCKENTEIL A,B
- 5 TAILLENBAND
- 6 VORDER- UND RÜCKENTEIL B
- 7 PASSE B

SELVAGE (S)= WEBKANTE(N)
FOLD= STOFFBRUCH
SINGLE THICKNESS= EINLAGIG

Allgemeine Anweisungen

Das Schnittmuster

- SYMBOLE**
- F ADENLAUF Schnittteile in Musterrichtung parallel zur Webkante legen.
 - DURCHGEZOGENE LINIE am Stoffbruch anlegen.
 - MITTIGES VORDER-/RÜCKENTEIL.
 - KERBEN
 - MARKIERUNGSPUNKTE
 - ZUSCHNITTLINIE
 - VERLÄNGERUNGS- ODER VERKÜRZUNGS- UND SAUMZUGABE:

Wenn nicht anders angegeben, sind 1,5 cm Zugabe im Schnittmuster berücksichtigt, jedoch bei MEHRGRÖSSENSCHNITTEN nicht extra markiert. Zeichnen Sie Ihre Größe mit einem farbigen Filzstift nach. Beachten Sie die Tabelle MEHRGRÖSSENSCHNITTE.

ÄNDERUNGEN

Ändern Sie den Schnitt bevor Sie ihn auf den Stoff legen.

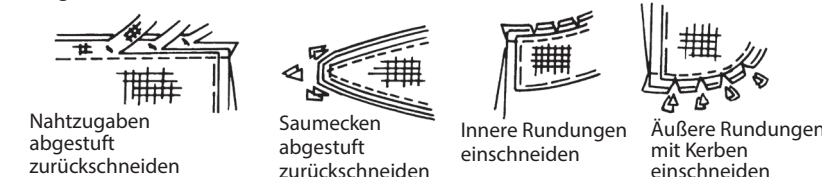
VERLÄNGERN:
Zerschneiden Sie die Schnittteile an der Verlängerungs- und Verkürzungslinie. Schieben Sie die Stücke um die benötigte Länge auseinander und fixieren sie mit Klebestreifen.

KÜRZEN:

Falten Sie das Schnittteil an der Verlängerungs- oder Verkürzungslinie gleichmäßig um die benötigte Länge hoch. Mit Klebestreifen fixieren. Sind keine Linien markiert, bringen Sie die Änderungen am unteren Rand des Schnittteils an.

Nähen

- NÄHEN Sie den Stoff gemäß der **Nähanleitung**.
- HEFTEN Sie Nähte und Säume den Kerben entsprechend mit Stecknadeln oder Heftstichen.
- STEPPEN Sie Nähte und Säume 1,5 cm breit ab, wenn nicht anders angegeben.
- BÜGELN Sie die Nahtzugaben auseinander, wenn nicht anders angegeben, oder schneiden Sie sie zurück, so dass sie flach liegen.
- VERSÄUBERN Sie die Nahtzugaben durch Zurückschneiden wie unten abgebildet.



Zuschneiden/Markieren

VOR DEM ZUSCHNEIDEN:

Schnittteile mit einem trockenen Bügeleisen bei geringer Hitze BÜGELN. Waschbare Stoffe VOR WASCHEN, nicht waschbare Stoffe DÄMPFEN, damit sie nach dem Nähen nicht weiter einlaufen.

MARKIEREN Sie Ihren Zuschneideplan.

BEFESTIGEN Sie die Schnittteile gemäß Zuschneideplan auf dem Stoff.

• ZWEILAGIG: Stoff mittig RECHTS auf RECHTS legen.

• EINLAGIG: Stoff mit RECHTER Seite nach oben legen.

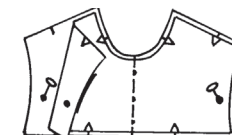
• FÜR FLOR, FARBVERLÄUFE ODER "ONE-WAY" DESIGNERSTOFFE: Verwenden Sie den Plan " mit richtung".

NACH DEM ZUSCHNEIDEN:

Übertragen Sie die Markierungen vor dem Entfernen des Schnittmusters auf die LINKE Stoffseite. Verwenden Sie dazu Stecknadeln, Kreide oder Kopierpapier.

Schnell-Markierung:

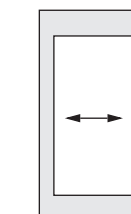
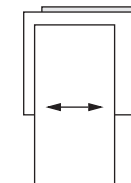
- Markieren Sie an der Stoffkante Kerben, die Enden der Stoffbruchlinien und die Mittellinien durch kleine Einschnitte.
- Übertragen Sie Markierungspunkte mit Stecknadeln.



SPEZIELLE ZUSCHNEID-ANGABEN

★ Wenn der

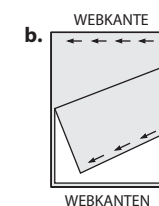
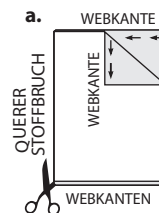
Zuschneideplan ein den Stoffbruch überlappendes Schnittteil zeigt, schneiden Sie alle anderen Teile zuerst zu. Legen Sie den übrigen Stoff einlagig aus. Schneiden Sie das überlappende Teil auf der RECHTEN Stoffseite wie abgebildet zu.



* Zeichnen Sie

kleine Pfeile entlang beider Webkanten für die Strich- oder Musterrichtung ein. Legen Sie den Stoff quer RECHTS auf RECHTS und schneiden am Stoffbruch entlang (a).

Eine Stofflage umdrehen, so dass die Pfeile beider Lagen in dieselbe Richtung zeigen. Stoff RECHTS auf RECHTS legen (b).



Zuschneideplan

- Muster nach unten laufend
- Muster nach oben laufend
- Innenseite des schnittbogens

- ★ SIEHE SPEZIELLE NÄHANLEITUNG

POSITION DER MUSTERTEILE KANN JE NACH IHRER SCHNITTMUSTERGRÖÖE ABWEICHEN.

HINWEIS: BEIM AUSSCHNEIDEN DES PAPIERSCHNITTS SCHNEIDEN SIE AN DERJENIGEN US GRÖÖENLINIE ENTLANG, DIE IHRER EUROPÄISCHEN GRÖÖSE ENTSpricht

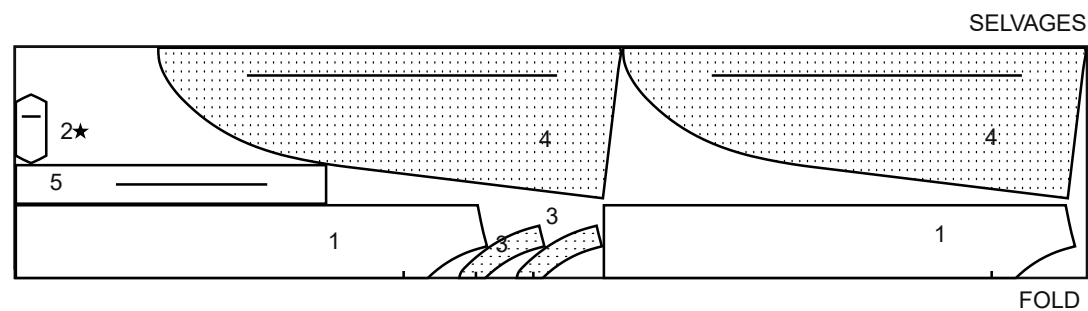
HINWEIS: VERBINDEN SIE VOR DEM ZUSCHNEIDEN DES STOFFES DIE STÜCKE IN KLAMMERN MIT DEN ENTSPRECHENDEN STÜCKEN, INDEM SIE DIE ANWEISUNGEN AUF DEN STOFFMUSTERN BEFOLGEN.

A KAFTAN

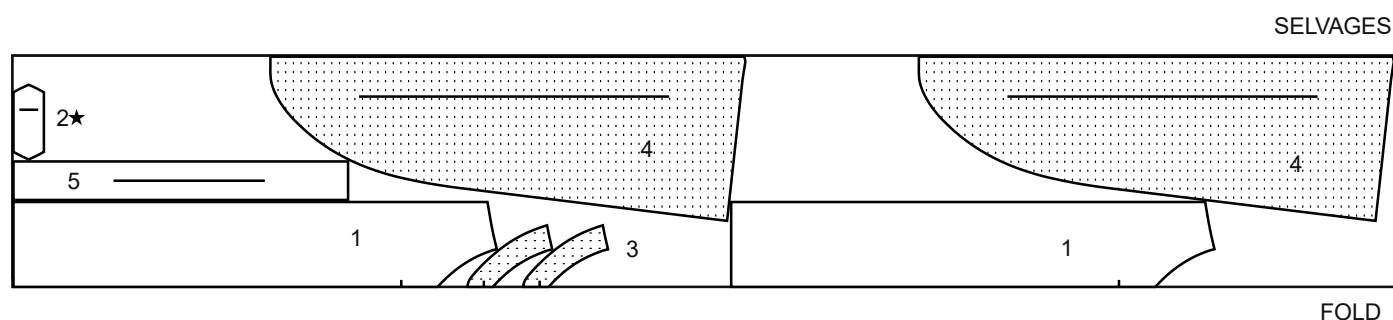
TEILE 1 (1A) 2 3 4 (4A) 5

TEIL 2 NUR EINMAL ZUSCHNEIDEN

58*60" (150CM)
MIT RICHTUNG
GRÖÖSEN XS S



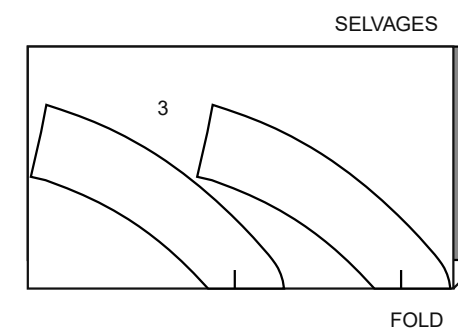
58*60" (150CM)
MIT RICHTUNG
GRÖÖSEN M L XL



EINLAGE

TEIL 3

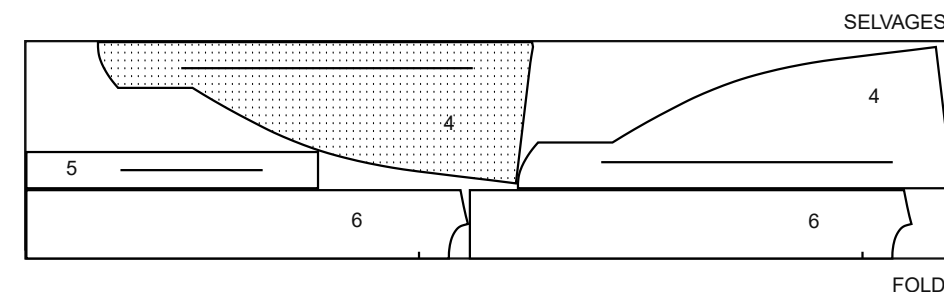
BREITE 51 BIS 64 CM
LEICHT FÜGBAR



B KAFTAN

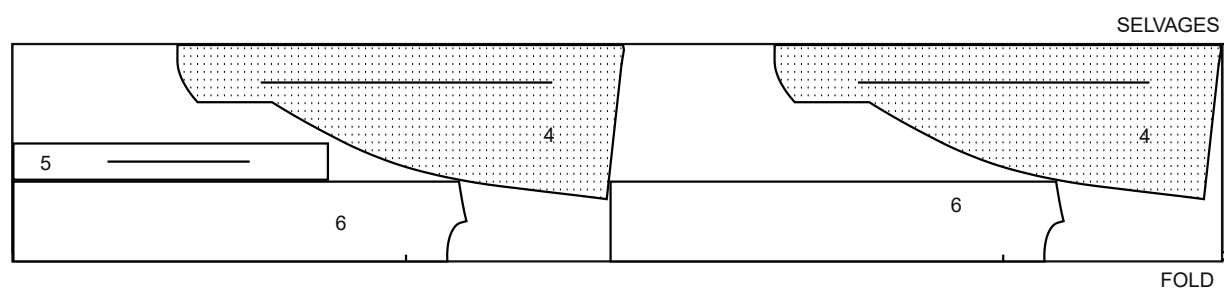
TEILE 4 (4A) 5 6 (6A)

58*60" (150CM)
MIT RICHTUNG
GRÖÖSEN XS S



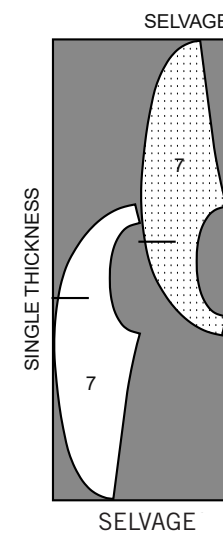
SNITT-ÜBERSICHTEN WERDEN AUF SEITE 2 FORTGESETZT

58"60" (150CM)
MIT RICHTUNG
GRÖSSEN M L XL

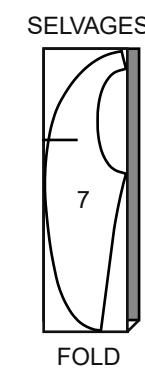


KONTRAST
TEIL 7

44"45" (115CM)
MIT RICHTUNG
ALLE GRÖSSEN



58"60" (150CM)
MIT RICHTUNG
ALLE GRÖSSEN



Nähanleitung

Stoff-	RECHTE SEITE	LINKE SEITE	EINLAGE	FUTTER
schlüssel				

Bevor Sie anfangen, lesen Sie bitte die **Allgemeinen Anweisungen** auf Seite 1

Nähmethoden, die in **KURSIVSCHRIFT** dargestellt sind, werden im Folgenden definiert:

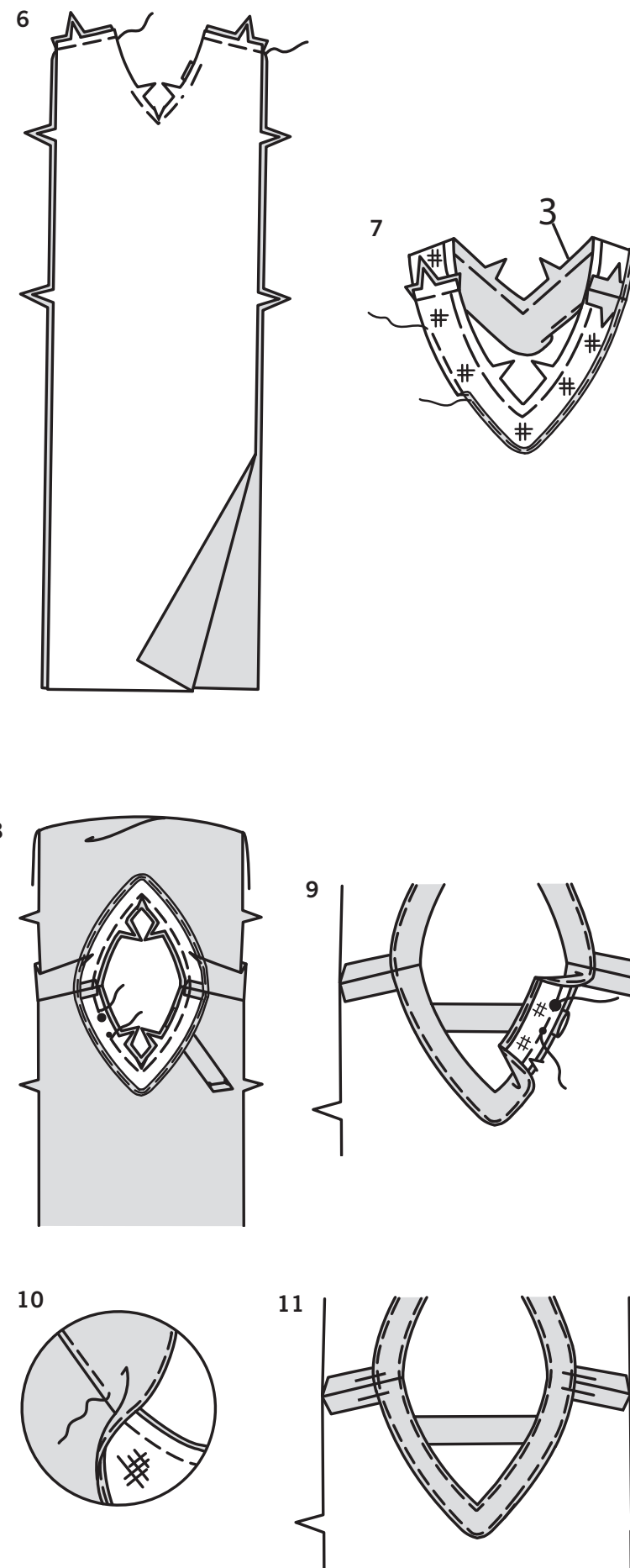
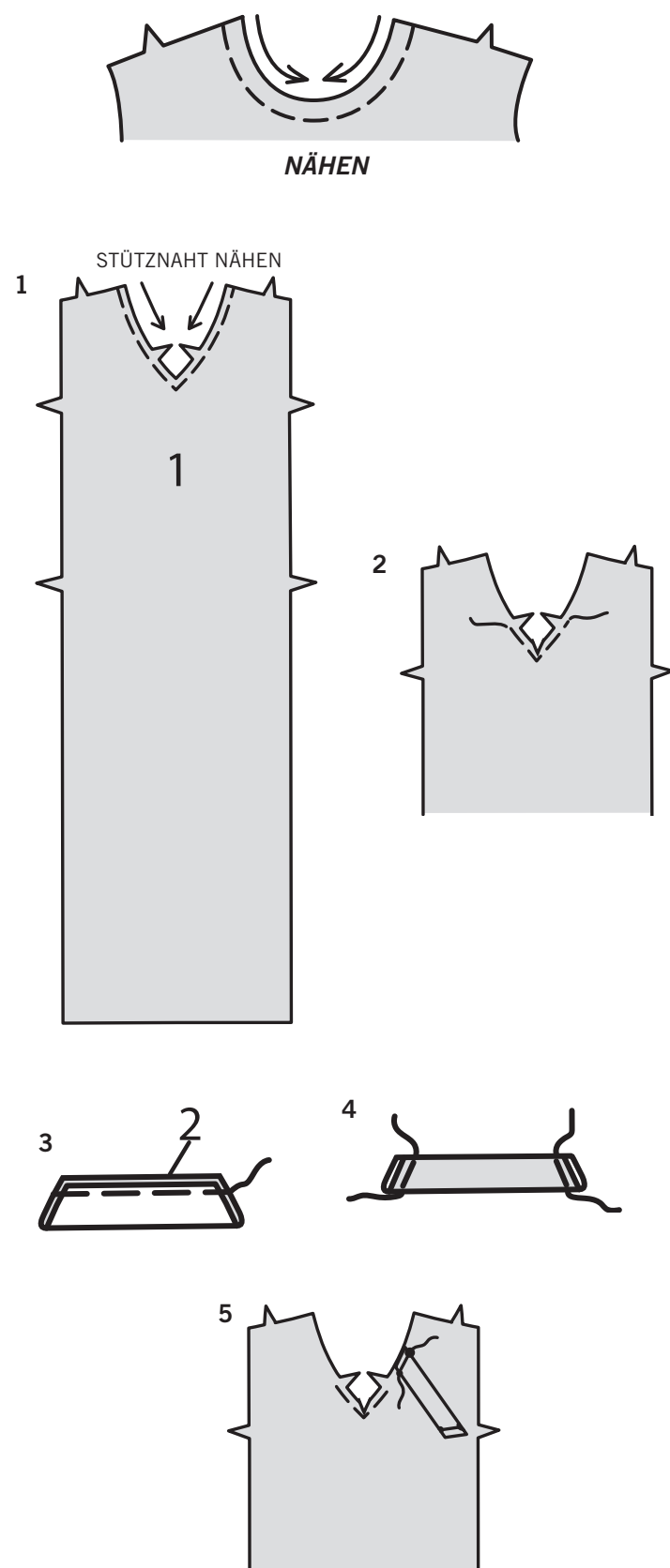
NÄHEN - Nähen Sie 1.3 cm von der Schnittkante in Richtung der Pfeile. Diese Naht verbleibt dauerhaft, um ein Dehnen an gebogenen Kanten zu verhindern. (Wird nur in der ersten Abbildung gezeigt).

DIE SCHNITTEILE WERDEN BEI DER ERSTEN VERWENDUNG DURCH NUMMERN GEKENNZEICHNET.

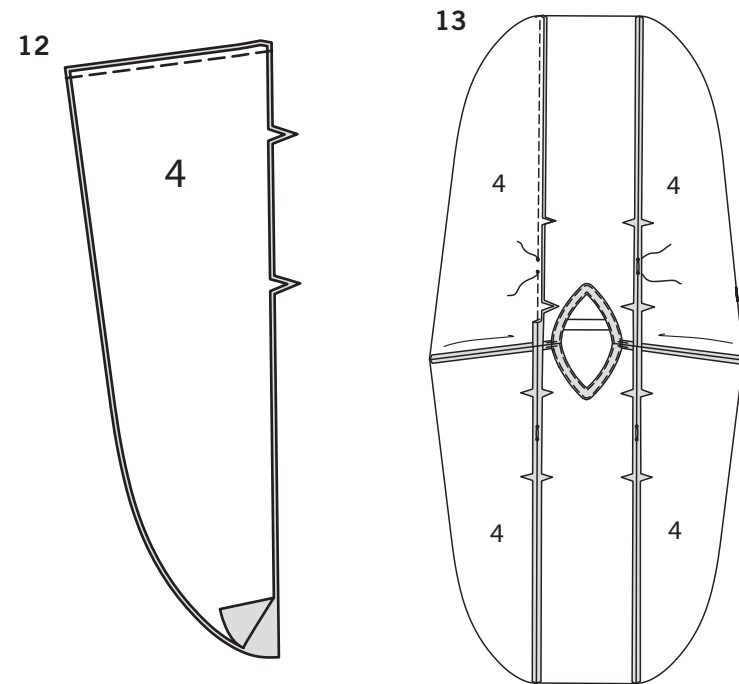
NÄHEN SIE DIE NÄHTE RECHTS AUF RECHTS, SOFERN NICHT ANDERS ANGEGBEN.

KAFTAN A

- NÄHEN** Sie die Halsausschnittkante von Vorder- und Rückenteil (1).
- Um die innere Ecke des Vorderteils zu verstärken, nähen Sie mit feinen Stichen entlang der Nahtlinie für 2.5 cm auf jeder Seite der vorderen Mitte, wobei Sie die Nadel in der Mitte im Stoff schwenken.
- Falten Sie das vordere Band (2) der Länge nach zur Hälfte, wobei die **RECHTEN** Seiten zusammenliegen. Nähen Sie die langen Kanten mit einer 1 cm langen Naht zusammen.
- Wenden Sie das Band auf die **RECHTE** Seite nach außen; bügeln Sie es. Heften Sie die Schnittkanten zusammen.
- Heften Sie auf der **AUSSENSEITE** ein Ende des Bands an die **LINKE** Hälfte des Vorderteils, wobei die kleinen und großen Punkte übereinstimmen.

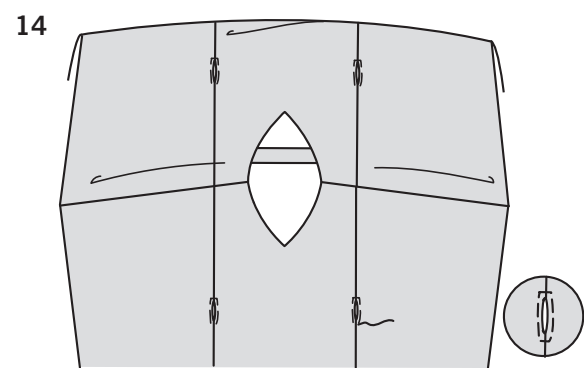


- Nähen Sie Vorder- und Rückenteile an den Schulternähten zusammen.
- Bringen Sie auf der **LINKE** Seite der vorderen und hinteren Besatzabschnitte (3) gemäß den Anweisungen des Herstellers eine aufbügelbare Einlage an. Nähen Sie die Schulternähte der Besatzabschnitte. Nähen Sie zum Versäubern der nicht eingekerbten Kante 6 mm von der Kante entfernt, wenden Sie entlang der Naht und nähen ODER nähen Sie im Zickzack über die Kante ODER versäubern Sie mit einer Overlock über die Kante.
- RECHTS AUF RECHTS** stecken Sie den Besatz auf die Halskante, die passenden Mitten, die Schulternähte sowie die kleinen und großen Punkte auf der **RECHTEN** Hälfte des Kleidungsstücks. Nähen Sie entlang der Nahtlinien auf dem Besatz und entlang der Nahtlinie, beginnen und stoppen Sie innerhalb von 1.3 cm des kleinen und großen Punkts, wie gezeigt.
- Öffnen Sie den Besatz auf der **INNENSEITE**. Führen Sie die Schnittkante des Bandes in die Öffnung ein, wobei der kleine und der große Punkt übereinstimmen; stecken Sie sie fest. Nähen Sie den Rest der Naht und schließen Sie dabei an die vorherige Naht an. Beschneiden Sie die Naht; schneiden Sie die Kurven und die Naht in der vorderen Mitte ein.
- Steppe Sie unter, indem Sie den Besatz und die Naht vom Kleidungsstück wegdrücken und so weit wie möglich durch den Besatz und die Nahtzugaben in der Nähe der Naht nähen.
- Wenden Sie den Besatz auf **INNEN**; bügeln Sie. Damit der Besatz nicht nach **AUSSEN** rollt, sichern Sie ihn an den Nahtzugaben, indem Sie ihn mit der Hand heften, im Graben nähen oder ein kleines Stück bügelbares Vlies verwenden.

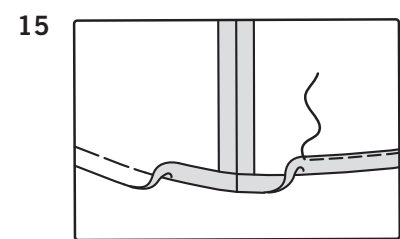


12. Stecken Sie zwei seitlichen Vorder- und Rückenteile (4) an den Schulternähten RECHTS AUF RECHTS. Nähen Sie die Schulternähte der übrigen seitlichen Vorder- und Rückenteile auf die gleiche Weise.

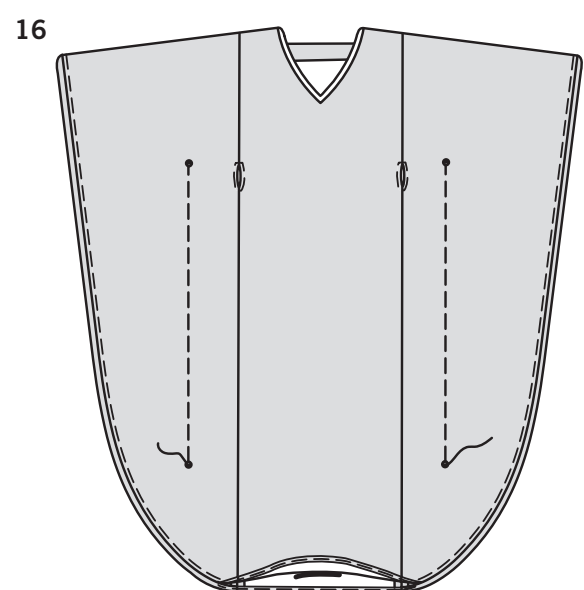
13. Stecken Sie die seidl. Vorder- und Rückenteile an den Seitenkanten des Kaftans fest, wobei die Schulternähte und kleinen Punkte übereinstimmen. Nähen Sie, lassen Sie dabei eine Öffnung für das Taillenband zwischen den kleinen Punkten auf dem Vorder- und Rückenteil, und steppen Sie an den kleinen Punkten mit Rückstichen, um die Naht zu verstärken. Bügeln Sie die Naht auf.



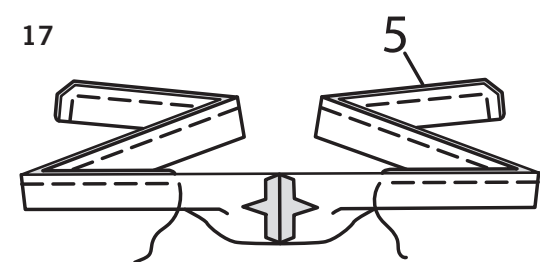
14. Nähen Sie auf der AUSSENSEITE die Öffnungen dicht an den gebügelten Kanten ab, wobei Sie die Stiche an den Enden der Öffnungen quadratisch machen.



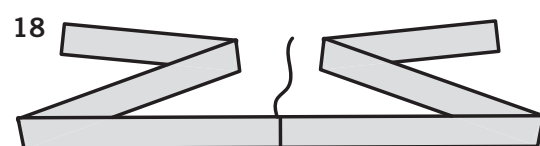
15. Heften Sie die geschwungenen Kanten mit der Maschine 1.5 cm von der Schnittkante entfernt. Bügeln Sie den Saum hoch. Um einen schmalen Saum zu bilden, stecken Sie ihn unter die Schnittkante und bügeln Sie die Kurven entlang der Heftung nach oben; bügeln Sie. Nähen Sie den Saum fest, wobei Sie die Fülle entlang der Kurven leicht eindrücken. Entfernen Sie die Heftung.



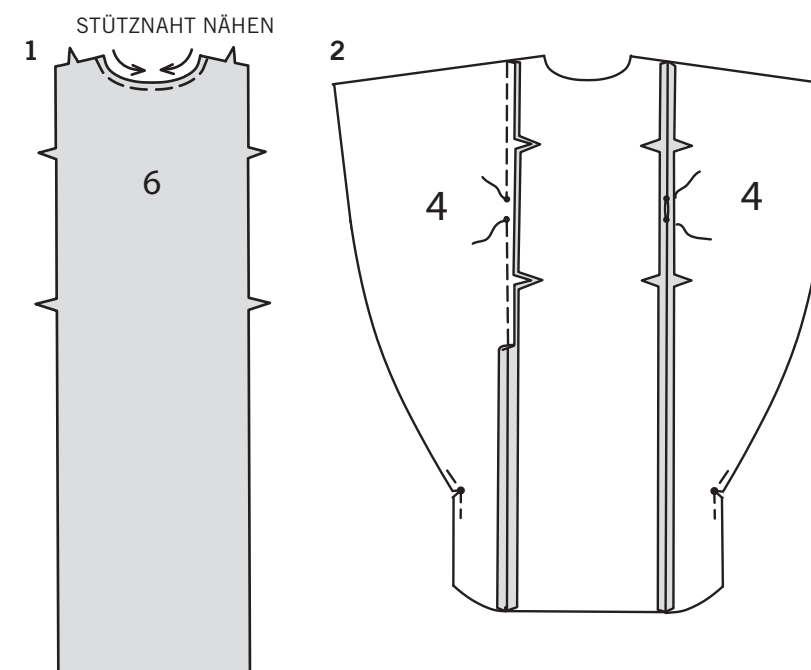
16. Wenden Sie den Kaftan mit der RECHTEN Seite nach außen und falten Sie ihn entlang der Schulternäht, bringen Sie die LINKEN Seiten zusammen. Stecken Sie das Vorder- und Rückenteil zusammen, wobei die großen Punkte und Nahtlinien übereinstimmen. Nähen Sie entlang jeder Nahtlinie zwischen den großen Punkten und steppen Sie an den großen Punkten mit Rückstichen, um die Naht zu verstärken.



17. Nähen Sie die gekerbten Enden des Taillenbands (5). Falten Sie das Taillenband der Länge nach zur Hälfte, wobei die RECHTEN Seiten aufeinander liegen. Nähen Sie, lassen Sie dabei eine Öffnung zum Wenden. Schneiden Sie die Naht und die Ecken ein.



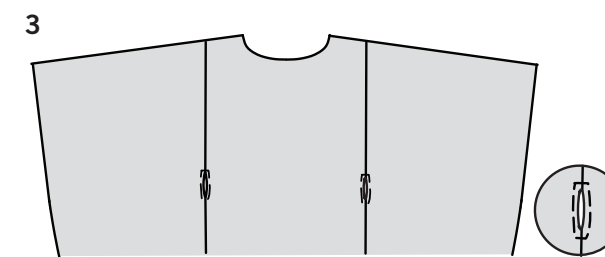
18. Wenden Sie das Taillenband; bügeln Sie es. Säumen Sie die Öffnungskanten zusammen. Zum Tragen werden die Enden des Taillenbands auf der Außenseite in die hinteren Öffnungen gesteckt und durch die vorderen Öffnungen herausgeführt. Befestigen Sie die Enden in einer Schleife, wie auf dem Umschlag gezeigt.



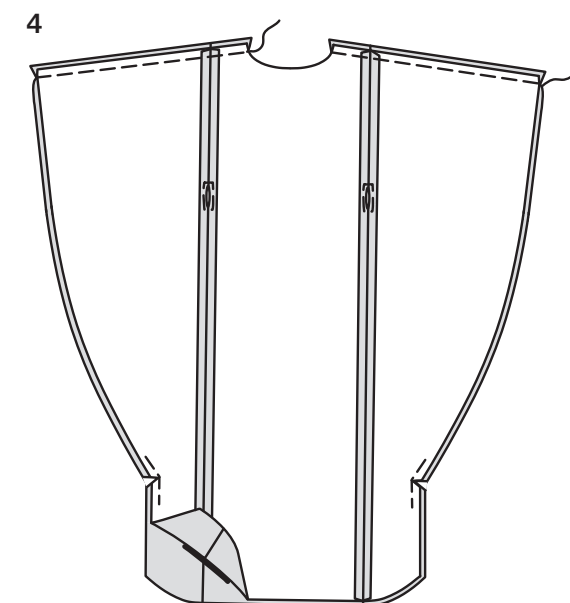
KAFTAN B

1. NÄHEN Sie die Halsausschnittkante von Vorder- und Rückenteil (6).

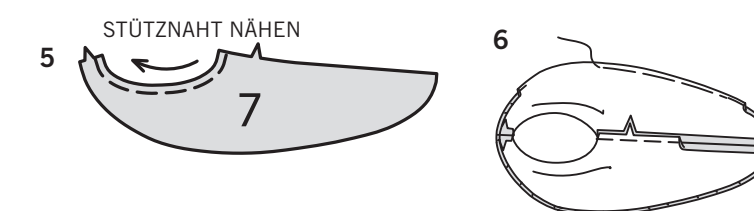
2. Verstärken Sie die inneren Ecken des seidl. Vorder- und Rückenteils (4) mit feinen Stichen, indem Sie 2.5 cm auf jeder Seite des großen Punkts durch den großen Punkt nähen. Schneiden Sie die Nahtzugabe an der inneren Ecke zum großen Punkt ein, achten Sie darauf, dass Sie nicht durch die Naht schneiden. Stecken Sie ein seidl. Vorder- und Rückenteil an jede Seite des Vorder- und Rückenteils wobei die Kerben und kleinen Punkte übereinstimmen. Nähen Sie, lassen Sie dabei eine Öffnung für das Taillenband zwischen den kleinen Punkten und steppen Sie an den kleinen Punkten zurück, um die Naht zu verstärken. Bügeln Sie die Naht auf.



3. Nähen Sie auf der AUSSENSEITE die Öffnungen dicht an den gebügelten Kanten, wobei Sie die Stiche an den Enden der Öffnungen quadratisch machen.

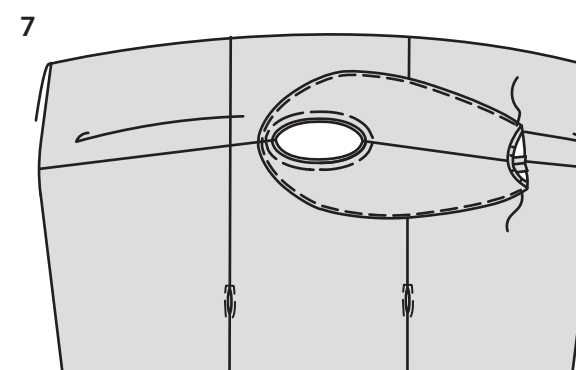


4. Nähen Sie das Vorder- und Rückenteil an den Schulternähten zusammen.

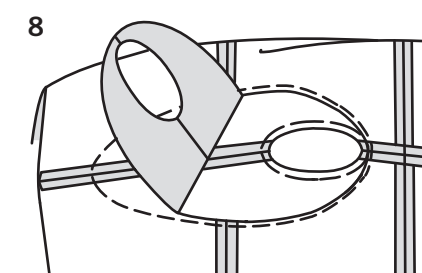


5. NÄHEN Sie die Halsausschnittkante der Passenabschnitte (7).

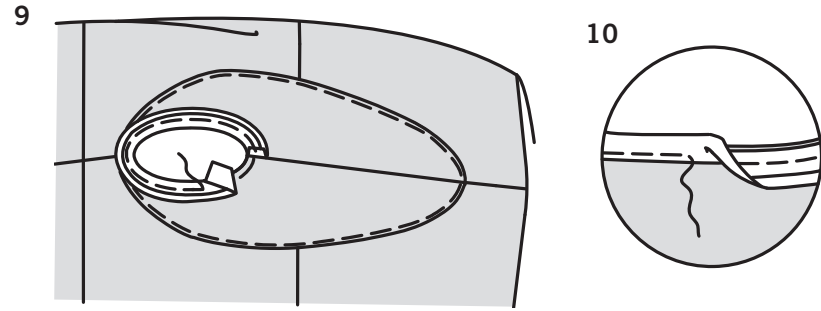
6. Nähen Sie die Schulternähte der Passenabschnitte. Heften Sie die geschwungenen Kanten mit der Maschine 6 mm von der Schnittkante entfernt. Bügeln Sie die Nahtzugabe entlang der Heftung nach oben und geben Sie die Fülle entlang der Kurven nach.



7. Stecken Sie die Passe mit den RECHTEN Seiten nach oben und mit gleichmäßigen Schnittkanten auf den Kaftan, wobei die Mittelpunkte übereinstimmen und die Schnittkanten gleichmäßig sind. Steppen Sie die Passe dicht an der gebügelten Kante durch alle Dicken hindurch knappkantig fest.

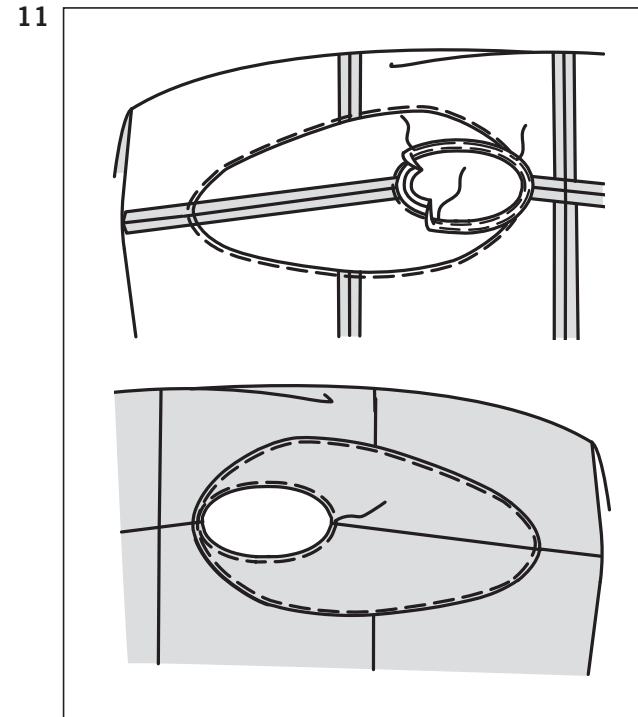


8. Schneiden Sie auf der INNENSEITE das Vorder- und Rückenteil unterhalb der Passe vorsichtig bis auf 6 mm an der Nahtkante zurück, achten Sie darauf, nicht in die Passe zu schneiden.

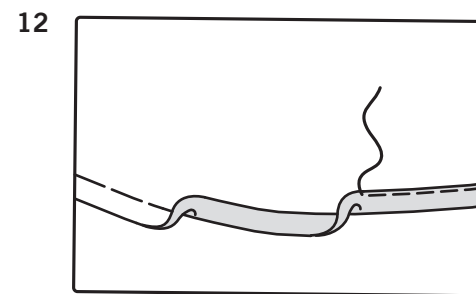


9. Öffnen Sie eine Kante des einfach gefalteten Schrägbandes. Stecken Sie das Band RECHTS an der Halskante fest, falten Sie es 1.5 cm von der Schnittkante entfernt, wenden Sie es und legen Sie ein Ende an einer Schulternaht um. Nähen Sie. Beschneiden Sie die Naht; schneiden Sie die Kurven ein.

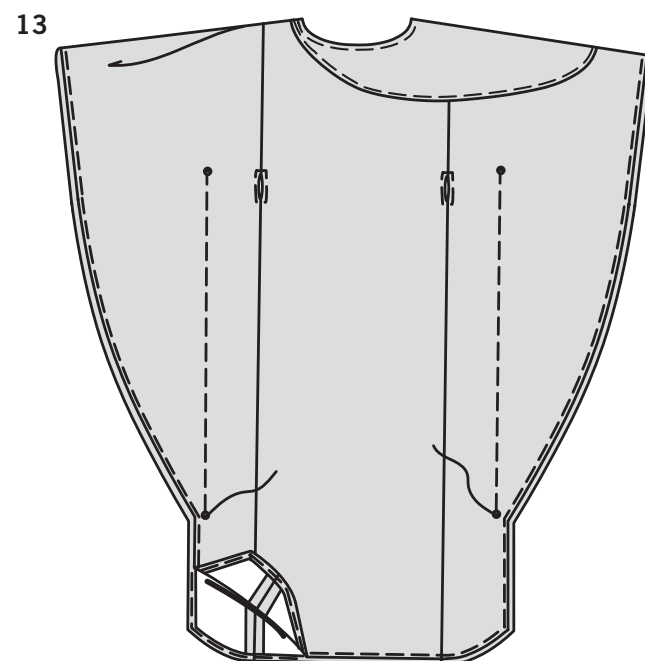
10. Steppen Sie unter indem Sie das Band und die Naht vom Kleidungsstück wegdrücken und durch das Band und die Nahtzugaben in der Nähe der Naht nähen.



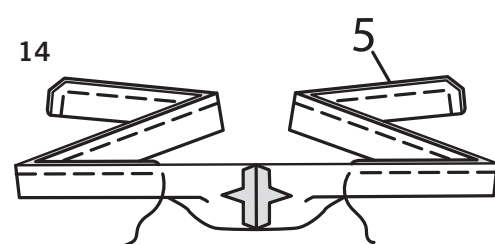
11. Wenden Sie das Band auf INNEN; bügeln Sie. Heften Sie dicht an der Innenkante. Steppen Sie auf der AUSSENSEITE die Halskante wie geheftet ab. Entfernen Sie die Heftung.



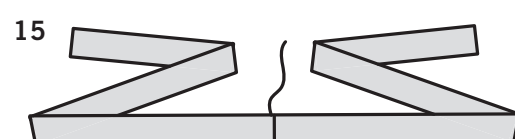
12. Heften Sie die unteren Kanten mit der Maschine 1.5 cm von der Schnittkante entlang der Kurven entfernt. Bügeln Sie den Saum an den Außenkanten hoch, bügeln Sie die Kurven entlang der Heftung hoch. Um einen schmalen Saum zu bilden, stecken Sie die Schnittkante unter die Heftnaht; bügeln Sie. Nähen Sie den Saum fest, wobei Sie die Fülle an den Kurven lockern und die Fülle an den Ecken einschlagen. Entfernen Sie die Heftung.



13. Wenden Sie den Kaftan mit der RECHTEN Seite nach außen und falten Sie ihn entlang der Schulternaht, bringen Sie die LINKEN Seiten zusammen. Stecken Sie das Vorder- und Rückenteil zusammen, wobei die großen Punkte und Nahtlinien übereinstimmen. Nähen Sie entlang der Nahtlinie zwischen den großen Punkten und steppen Sie an den großen Punkten zur Verstärkung mit Rückstichen.



14. Nähen Sie die gekerbten Enden des Taillenbands (5). Falten Sie das Taillenband der Länge nach zur Hälfte, wobei die RECHTEN Seiten aufeinander liegen. Nähen Sie, lassen Sie dabei eine Öffnung zum Wenden. Schneiden Sie die Naht und die Ecken ein.



15. Wenden Sie das Taillenband; bügeln Sie es. Säumen Sie die Öffnungskanten zusammen. Zum Tragen werden die Enden des Taillenbands auf der Außenseite in die hinteren Öffnungen gesteckt und durch die vorderen Öffnungen herausgeführt. Befestigen Sie die Enden in einer Schleife, wie auf dem Umschlag gezeigt.