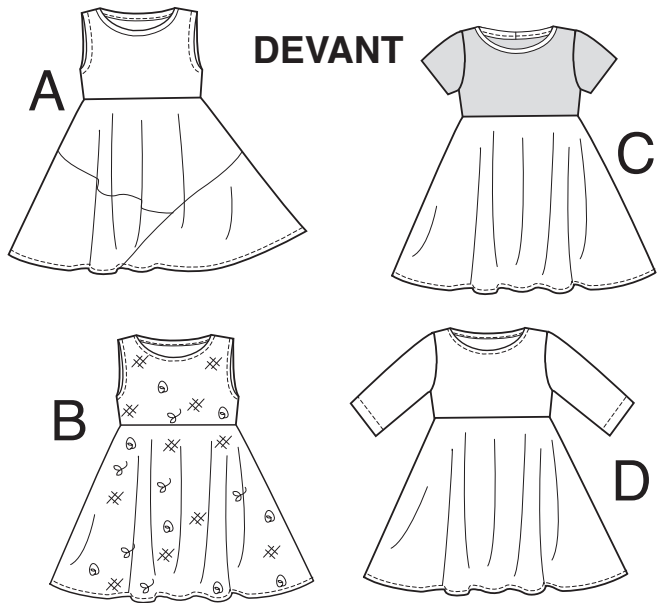
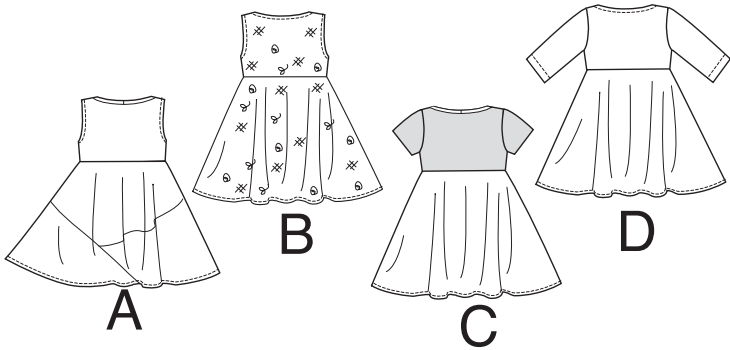


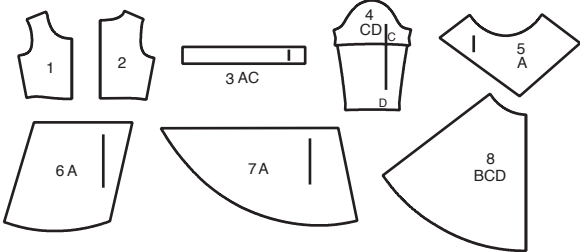
Merci d'avoir acheté ce patron de Simplicity. Nous avons déployé tous nos efforts pour vous offrir un produit de haute qualité.



DOS



8 PIECES DE PATRON



ROBE A, B, C, D

- 1 CORSAGE DEVANT
- 2 CORSAGE DOS
- 3 BANDE D'ENCOLURE A, C
- 4 MANCHE C, D
- 5 PARTIE SUPERIEURE DE LA JUPE A
- 6 JUPE DROITE INFERIEURE A
- 7 JUPE GAUCHE INFERIEURE A
- 8 JUPE DEVANT ET DOS B, C, D



www.simplicity.com



info@simplicity.com



1-888-588-2700

MARQUES DU PATRON



LIGNE DU DROIT-FIL: Posez sur le droit-fil du tissu parallèle à la lisière ou à la pliure.



LIGNE DE PLIURE: Placez la ligne sur la pliure du tissu.



MARQUE DE BOUTONNIERE: Indique la longueur exacte et l'emplacement des boutons.



MARQUE DE BOUTON: Indique l'emplacement du bouton.



REPERES ET SYMBOLES: Pour faire coïncider les coutures et les détails d'assemblage.

Indique la Ligne de Poitrine, Ligne de Taille, les Hanches et/ou le Tour de Bras. Les Mesures font référence à la circonférence du Vêtement Fini (Mesure du Corps + Aisance du Vêtement + Aisance du Dessin). Ajustez le patron si nécessaire. La mesure ne comprend pas les plis, les pinces et les rentrés.



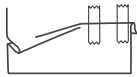
RENTRE DE COUTURE COMPRIS: 1.5cm, sauf indiqué différemment, mais non-imprimé sur le patron.

ADAPTER SI NECESSAIRE

Allongez ou Raccourcissez aux lignes d'ajustement (=) ou où il est indiqué sur le patron. S'il faut ajouter une longueur considérable, vous pouvez acheter du tissu supplémentaire.

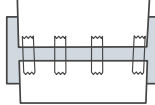
POUR RACCOURCIR:

Pliez le long de la ligne d'ajustement. Etendez la quantité pliure la moitié de la quantité nécessaire. Adhère en place.



POUR ALLONGER:

Coupez entre les lignes d'ajustement. Etendez la quantité nécessaire, en tenant les bords parallèles. Adhère sur le papier.



Lorsque les lignes de Modification ne se trouvent pas sur le patron, allongez ou raccourcissez au bord inférieur.

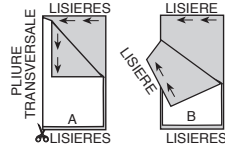
COUPER ET MARQUER

RETRECISSEZ LE TISSU qui n'est pas étiqueté prérétrécit. Repassez.

ENFERMEZ LE PLAN DE COUPE pour le Modèle, la Taille, la Largeur du Tissu.

Utilisez les plans de coupe **AVEC SENS** pour les tissus à dessins dans une seule direction, sens, poil ou surfaces nuancées. Puisque la plupart de tissus de tricot ont la surface nuancée, on utilise un plan de coupe avec sens.

Pour les **EPAISSEURS DOUBLES (AVEC PLIURE)**, pliez le tissu endroit contre endroit.



*** EPAISSEURS DOUBLES (SANS PLIURE)** - Pour les tissus avec sens, pliez le tissu transversalement, endroit contre endroit. Marquez comme illustré. Coupez le long de la pliure transversale du tissu (A). Retournez l'épaisseur supérieure sur 180° pour que les flèches aillent dans la même direction et posez-la sur l'épaisseur inférieure, endroit contre endroit (B).

Pour une **SEULE EPAISSEUR** - Posez le tissu, endroit vers le haut. (Pour les Tissus à Fourrure, placez le poil vers le bas).

★ Coupez d'abord les autres pièces, en laissant assez de tissu pour couper cette pièce. Ouvrez le tissu. Pour les pièces "Coupez 1", coupez la pièce une fois sur une épaisseur simple avec la pièce vers le haut sur l'endroit du tissu.

La pièce de patron peut avoir des lignes de coupe pour plusieurs tailles. Choisissez la ligne de coupe correcte ou les pièces de patron pour votre taille.

Avant de **COUPER**, placez toutes les pièces sur le tissu selon le plan de coupe. Epinglez. (**Les plans montrent l'emplacement approximatif des pièces de patron, lequel peut varier selon la taille du patron**). Coupez **EXACTEMENT**, en maintenant les repères vers l'extérieur.

Avant d'enlever le patron, **REPORTEZ LES MARQUES** et les lignes d'assemblage sur l'Envers du Tissu, en utilisant la méthode à Épingles et à Craie ou le Papier à Calquer et la Roulette de Couturière. Les marques nécessaires sur l'endroit du tissu doivent être faites au fil.

NOTE: Les parties encadrées avec des pointillés (a! b! c!) dans les plans représentent les pièces coupées selon les mesures données.

PLANS DE COUPE

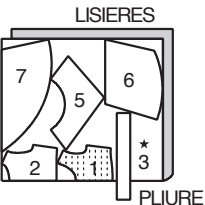
| ENDROIT DU PATRON | ENVERS DU PATRON | ENDROIT DU TISSU | ENVERS DU TISSU |
|-------------------|------------------|------------------|-----------------|
| | | | |

| | |
|----------|---------------------|
| PLIURE | BORD |
| LISIERE | BORDS |
| LISIERES | PLIURE TRANSVERSALE |

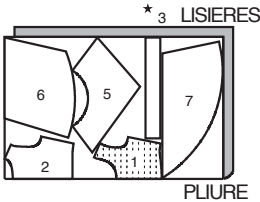
ROBE A

utilisez les pièces : 1, 2, 3, 5, 6 & 7

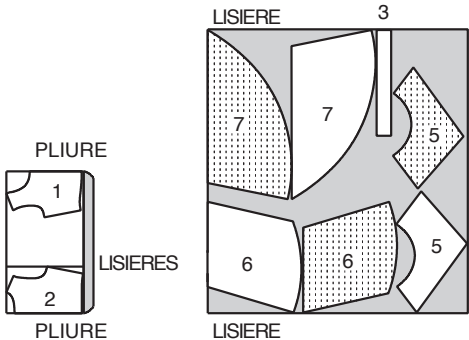
150cm
avec sens
tailles 3-4-5



150cm
avec sens
tailles 6-7-8-10



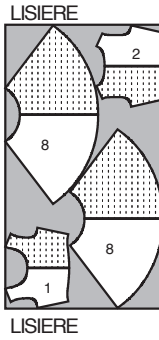
150cm
avec sens
tailles 12-14



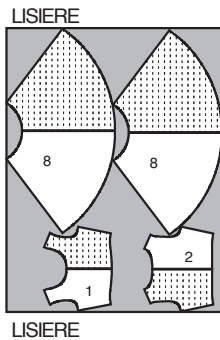
ROBE OU TRIPLURE B

utilisez les pièces : 1, 2 & 8

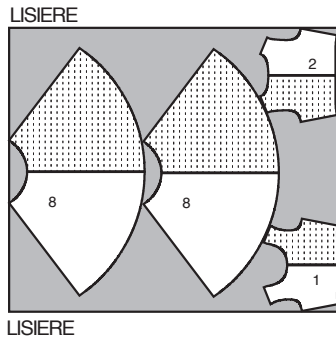
150cm
avec sens
tailles 3-4-5-6-7-8



150cm
avec sens
taille 10



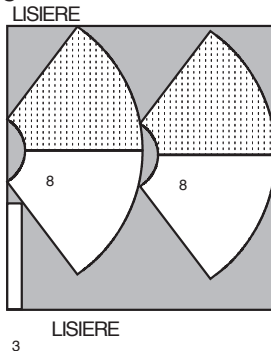
150cm
avec sens
tailles 12-14



ROBE C

utilisez les pièces : 3 & 8

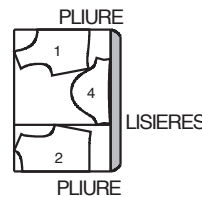
150cm
avec sens
toutes les tailles



CONTRASTE C (Corsage & Manches)

utilisez les pièces : 1, 2 & 4

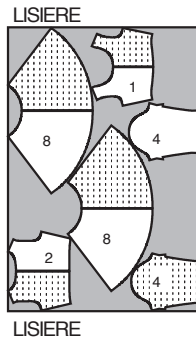
150cm
avec sens
toutes les tailles



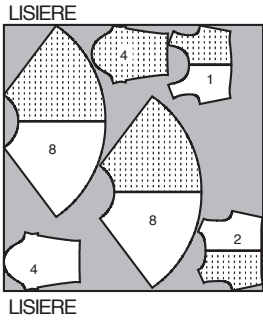
ROBE D

utilisez les pièces : 1, 2, 4 & 8

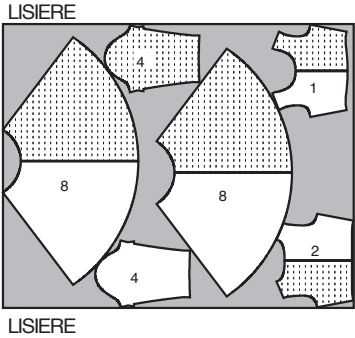
150cm
avec sens
tailles 3-4-5-6-7



150cm
avec sens
tailles 8-10

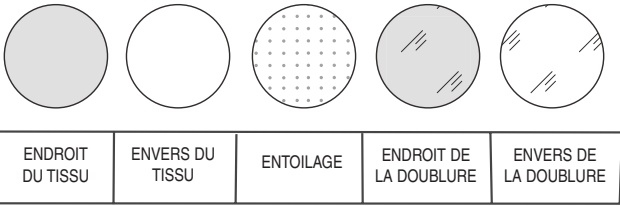


150cm
avec sens
tailles 12-14



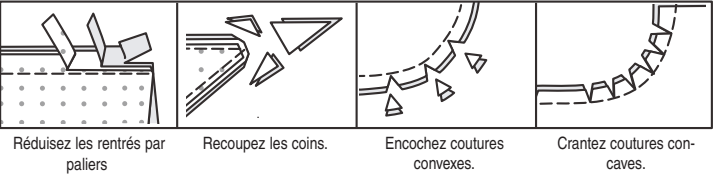
INFORMATION DE COUTURE

LEGENDE DES CROQUIS



RENTRES DE COUTURE

Utilisez des rentrés de 1.5cm sauf contrairement indiqué.



EPINGLER ET AJUSTER

Épinglez ou batissez les coutures, ENDROIT CONTRE ENDROIT, en faisant coïncider les repères. Ajustez le vêtement avant de piquer les coutures principales.

REPASSER

Repassez les rentrés de couture ensemble; puis ouvrez sauf contrairement indiqué. Crantez où nécessaire de sorte qu'ils restent plats.

GLOSSAIRE

Les termes techniques, imprimés en **CARACTERES GRAS** au cours de l'assemblage, sont expliqués ci-dessous.

SOUTENIR-Piquer à grands points sur la ligne de couture. A l'assemblage, tirer les extrémités du fil canette et répartir l'ampleur.

NOTE: A la tête d'une manche, piquer à nouveau dans le rentré à 6mm et tirer les fils canette simultanément.

FINIR-Piquer à 6mm du bord non fini et choisir une des méthodes: (1) Couper aux ciseaux à denteler OU (2) Surfiler OU (3) Plier à la piqûre; piquer près de la pliure OU (4) Overlock.

OURLET: Si désiré, poser un extra-fort (ruban bordure).

OURLET ETROIT-Plier le rempli, repasser soutenant l'ampleur si nécessaire. Plier le bord non fini et le faire coïncider avec la pliure. Piquer.

SURPIQUER-Utilisant le pied presseur comme guide, sur l'endroit, piquer à 6mm d'une couture ou d'une autre piqûre, ou surpiquer comme spécifié.

INSTRUCTIONS DE COUTURE

ROBE A, B, C, D

NOTE : Pour les vêtements en tricot, utilisez un point zigzag ou droit, en éti- rant légèrement le tissu au fur et à mesure que vous piquez.

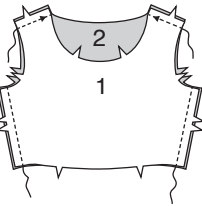
Triplure B

En travaillant sur une surface plate, épinglez la triplure sur l'envers de chaque section correspondante en tissu. Batissez à travers tous les symboles et toutes les lignes d'assemblage, comme illustré, en laissant les deux bouts du fil libres pour les enlever facilement. **NOTE** : La triplure n'apparaîtra pas dans les croquis suivants.



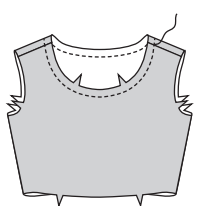
Corsage

Piquez le **CORSAGE DEVANT** (1) au **CORSAGE DOS** (2) aux épaules et aux cotés.

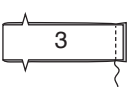


Modèles A, C :

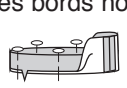
Pour éviter que le bord de l'encolure se déforme, piquez le long de la ligne de couture.



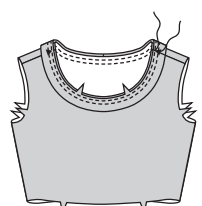
Piquez les extrémités de la **BANDE D'ENCOLURE** (3) ensem- ble.



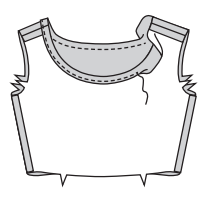
Envers contre envers, pliez la bande d'encolure le long de la ligne de pliure. Épinglez les bords non finis ensemble.



Épinglez la bande d'encolure sur le bord de l'encolure du corsage, en faisant coïncider les milieux et les symboles. Piquez, en étirant la bande d'encolure pour ajuster. Piquez de nouveau à 6mm sur le rentré. Egalisez près de la piqûre. Repassez la cou- ture vers le corsage.

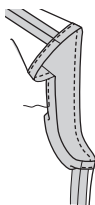


Modèles B, D : formez un **OURLET ETROIT** de 1.5cm au bord de l'encolure.



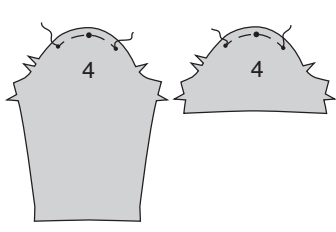
Bords de l'Entournure

Modèles A, B : formez un **OURLET ETROIT** de 1.5cm au bord des entournures.

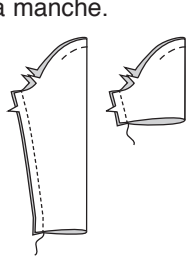


Modèles C, D :

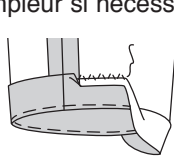
SOUTENEZ le bord supérieur de la **MANCHE** (4) entre les petits cercles.



Piquez la couture de la manche.



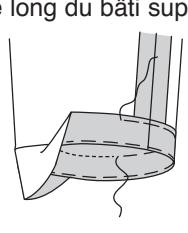
Modèle C : formez un ourlet de 3.2cm sur la manche. Batissez près de la pliure. **FINISSEZ** le bord non fini. Cousez l'ourlet en place, en soutenant l'ampleur si nécessaire. Repassez.



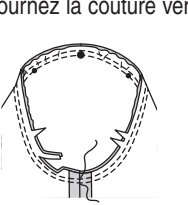
Modèle D :

Formez un ourlet de 3.2cm sur la manche. Batissez près de la pliure. Batissez l'ourlet en place à 6mm du bord supérieur. Repassez.

SURPIQUEZ l'ourlet le long du bâti supérieur.



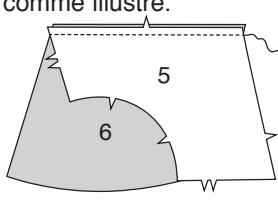
Modèles C, D : endroit contre endroit, épinglez la manche sur l'entournure, en plaçant le grand cercle à la couture de l'épaule. Soutenez; batissez. Piquez. Piquez de nouveau à 6mm sur le rentré. Egalisez près de la piqûre. Repassez les rentrés plats. Tournez la couture vers la manche.



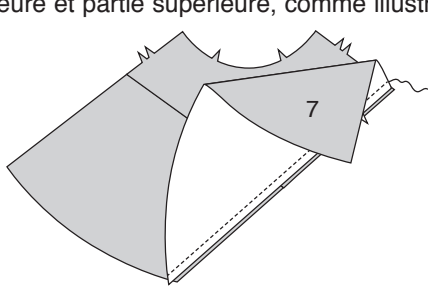
Jupe et Finition

Modèle A :

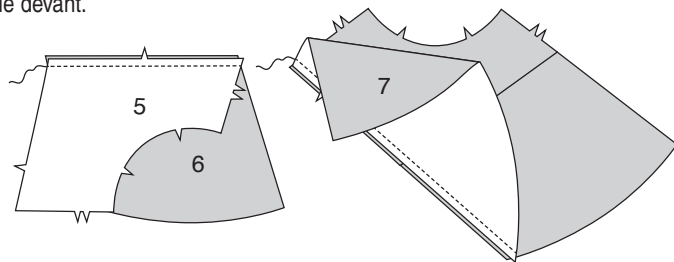
Pour le devant de la jupe, piquez une section **PARTIE SUPERIEURE DE LA JUPE** (5) à une section **JUPE DROITE INFERIEURE** (6), comme illustré.



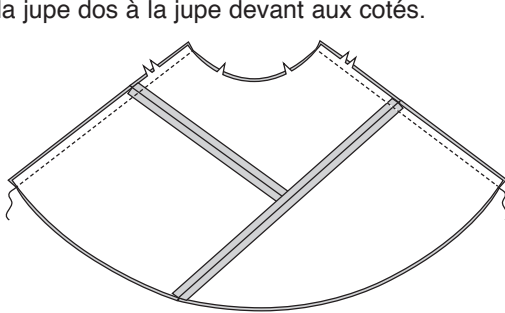
Piquez une section **JUPE GAUCHE INFERIEURE** (7) à la jupe droite inférieure et partie supérieure, comme illustré.



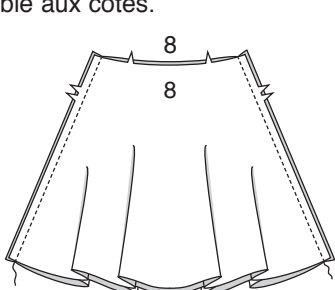
Pour le dos de la jupe, piquez les sections restantes de la partie supérieure de la jupe, jupe droite inférieure et jupe gauche inférieure comme décrit pour le devant.



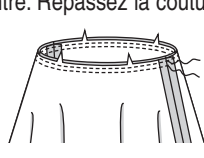
Piquez la jupe dos à la jupe devant aux cotés.



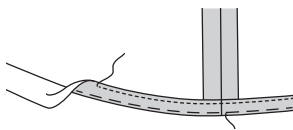
Modèles B, C, D : piquez les sections **JUPE DEVANT ET DOS** (8) ensemble aux côtés.



Tous les Modèles : endroit contre endroit, épinglez la jupe sur le corsage, en faisant coïncider les milieux et les coutures latérales. Piquez. Piquez de nouveau à 6mm sur le rentré. Repassez la couture vers le corsage.



Formez un ourlet de 1.5cm. Batissez près de la pliure. Repassez, en soutenant l'ampleur. Piquez en place à 6mm du bord non fini.



Pour la ceinture, enveloppez le ruban autour de la taille et formez un nœud. Coupez les extrémités en diagonale.