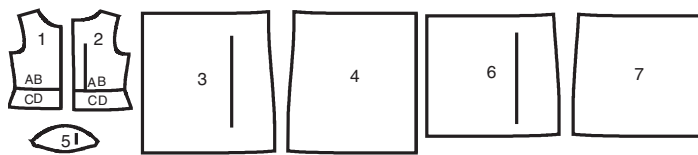
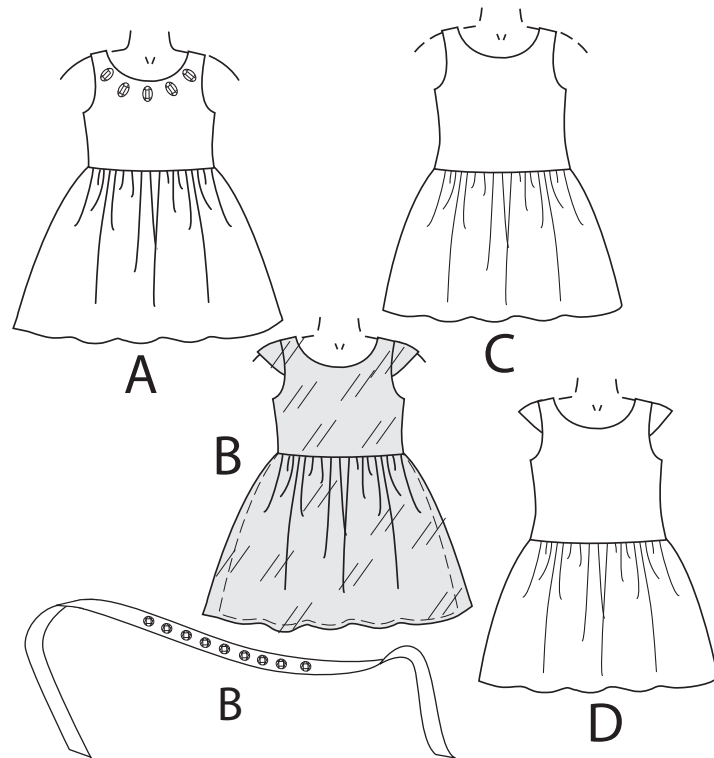


Simplicity® S9320

Merci d'avoir acheté ce patron de Simplicity. Nous avons déployé tous nos efforts pour vous offrir un produit de haute qualité.



- ROBE A, B, C, D**
 1 CORPAGE DEVANT
 2 CORPAGE DOS
 3 JUPE DOS A B
 4 JUPE DEVANT A B
 5 MANCHE B D
 6 JUPE DOS C D
 7 JUPE DEVANT C D

MESURES DU CORPS

| | Enfant | | | Fillette | | | |
|----------------|--------|----|-----|----------|-----|-----|-----|
| T. de poitrine | 53 | 56 | 58 | 61 | 64 | 66 | 69 |
| T. de taille | 51 | 52 | 53 | 55 | 56 | 58 | 60 |
| T. de hanches | 61 | 64 | 66 | 67 | 69 | 76 | 81 |
| Hauteur | 89 | 97 | 104 | 112 | 119 | 127 | 132 |

PLANS DE COUPE

⊕ Indique: pointe de poitrine, ligne de taille, de hanches et/ou avantbras. Ces mesures sont basées sur la circonférence du vêtement fini. (Mesures du corps + Aisance confort + Aisance mode) Ajuster le patron si nécessaire.

Les lignes épaisses sont les LIGNES DE COUPE, cependant, des rentrés de 1.5cm sont compris, sauf si indiqué différemment. Voir EXPLICATIONS DE COUTURE pour largeur spécifiée des rentrés.

Choisir le(s) plan(s) de coupe selon modèle/largeur du tissu/taille. Les plans de coupe indiquent la position approximative des pièces et peut légèrement varier selon la taille du patron.

Les plans de coupe sont établis pour tissu avec/sans sens. Pour tissu avec sens, pelucheux ou certains imprimés, utiliser un plan de coupe AVEC SENS.

| ENDROIT DU PATRON | ENVERS DU PATRON | ENDROIT DU TISSU | ENVERS DU TISSU |
|-------------------|-------------------|-------------------|-------------------|
| [Pattern piece 1] | [Pattern piece 2] | [Pattern piece 3] | [Pattern piece 4] |

Disposition du tissu selon le plan de coupe. Si ce dernier indique...

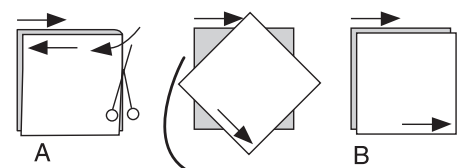
DROIT FIL—A placer sur le droit fil du tissu, parallèlement aux lisières ou au pli. Pour plan "avec sens," les flèches seront dirigées dans la même direction. (Pour fausse fourrure, placer la pointe de la flèche dans le sens descendant des poils.)

SIMPLE EPAISSEUR—Placer l'endroit sur le dessus. (Pour fausse fourrure, placer le tissu l'endroit dessous.)

DOUBLE EPAISSEUR

AVEC PLIURE—Placer endroit contre endroit.

* **SANS PLIURE**—Plier le tissu en deux sur la TRAME, endroit contre endroit. Couper à la pliure, de lisière à lisière (A). Placer les 2 épaisseurs dans le même sens du tissu, endroit contre endroit (B).



PLIURE—Placer la ligne du patron exactement sur la pliure
 NE JAMAIS COUPER sur cette ligne.

Si la pièce se présente ainsi...

• Couper d'abord les autres pièces, réservant du tissu (A). Plier le tissu et couper la pièce sur la pliure, comme illustré (B).

★ Couper d'abord les autres pièces, réservant pour la pièce en question. Déplier le tissu et couper la pièce sur une seule épaisseur.

Couper régulièrement les pièces le long de la ligne de coupe indiquée pour la taille choisie, coupant les crans vers l'extérieur.

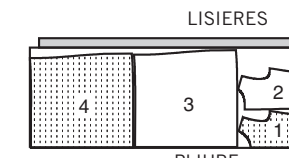
Marquer repères et lignes avant de retirer le patron. (Pour fausse fourrure, marquer sur l'envers du tissu.)

NOTE: Les parties encadrées avec des pointillées sur les plans de coupe (a! b! c!) représentent les pièces coupées d'après les mesures données.

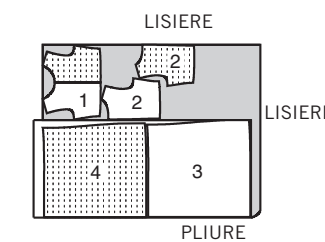
ROBE A, B

UTILISEZ LES PIECES 1 2 3 4

45" (115CM)
 TOUTES LES TAILLES



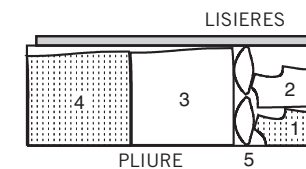
60" (150CM)
 TOUTES LES TAILLES



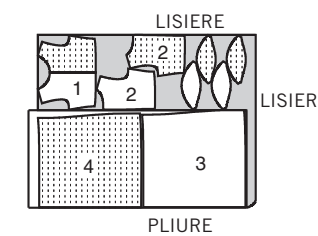
CONTRASTE B (PIECE SUPERPOSÉE)

UTILISEZ LES PIECES 1 2 3 4 5

45" (115CM)
 TOUTES LES TAILLES



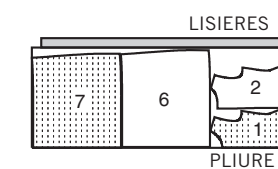
60" (150CM)
 TOUTES LES TAILLES



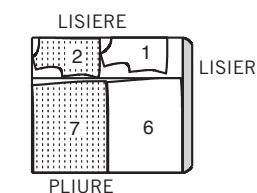
ROBE C

UTILISEZ LES PIECES 1 2 6 7

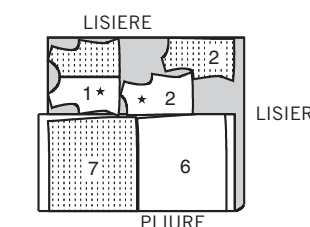
45" (115CM)
 TOUTES LES TAILLES



60" (150CM)
 TAILLES 2 3 4 5



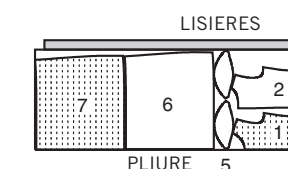
60" (150CM)
 TAILLES 7 8



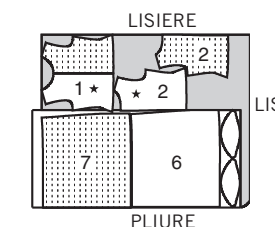
ROBE D

UTILISEZ LES PIECES 1 2 5 6 7

45" (115CM)
 TOUTES LES TAILLES



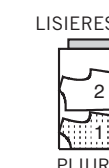
60" (150CM)
 TOUTES LES TAILLES



DOUBLURE A, B, C, D

UTILISEZ LES PIECES 1 2

45" (115CM)
 TOUTES LES TAILLES



PLANS DE COUPE

⊕ Indique: pointe de poitrine, ligne de taille, de hanches et/ou avantbras. Ces mesures sont basées sur la circonférence du vêtement fini. (Mesures du corps + Aisance confort + Aisance mode) Ajuster le patron si nécessaire.

Les lignes épaisses sont les LIGNES DE COUPE, cependant, des rentrés de 1.5cm sont compris, sauf si indiqué différemment. Voir EXPLICATIONS DE COUTURE pour largeur spécifiée des rentrés.

Choisir le(s) plan(s) de coupe selon modèle/largeur du tissu/taille. Les plans de coupe indiquent la position approximative des pièces et peut légèrement varier selon la taille du patron.

Les plans de coupe sont établis pour tissu avec/sans sens. Pour tissu avec sens, pelucheux ou certains imprimés, utiliser un plan de coupe AVEC SENS.

| ENDROIT DU PATRON | ENVERS DU PATRON | ENDROIT DU TISSU | ENVERS DU TISSU |
|-------------------|-------------------|-------------------|-------------------|
| [Pattern piece 1] | [Pattern piece 2] | [Pattern piece 3] | [Pattern piece 4] |

Disposition du tissu selon le plan de coupe. Si ce dernier indique...

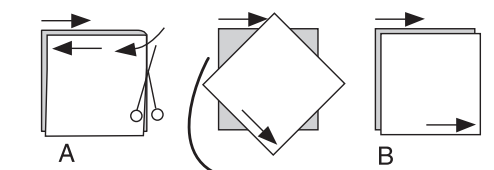
DROIT FIL—A placer sur le droit fil du tissu, parallèlement aux lisières ou au pli. Pour plan "avec sens," les flèches seront dirigées dans la même direction. (Pour fausse fourrure, placer la pointe de la flèche dans le sens descendant des poils.)

SIMPLE EPAISSEUR—Placer l'endroit sur le dessus. (Pour fausse fourrure, placer le tissu l'endroit dessous.)

DOUBLE EPAISSEUR

AVEC PLIURE—Placer endroit contre endroit.

* **SANS PLIURE**—Plier le tissu en deux sur la TRAME, endroit contre endroit. Couper à la pliure, de lisière à lisière (A). Placer les 2 épaisseurs dans le même sens du tissu, endroit contre endroit (B).



PLIURE—Placer la ligne du patron exactement sur la pliure
 NE JAMAIS COUPER sur cette ligne.

Si la pièce se présente ainsi...

• Couper d'abord les autres pièces, réservant du tissu (A). Plier le tissu et couper la pièce sur la pliure, comme illustré (B).

★ Couper d'abord les autres pièces, réservant pour la pièce en question. Déplier le tissu et couper la pièce sur une seule épaisseur.

Couper régulièrement les pièces le long de la ligne de coupe indiquée pour la taille choisie, coupant les crans vers l'extérieur.

Marquer repères et lignes avant de retirer le patron. (Pour fausse fourrure, marquer sur l'envers du tissu.)

NOTE: Les parties encadrées avec des pointillées sur les plans de coupe (a! b! c!) représentent les pièces coupées d'après les mesures données.

EXPLICATIONS DE COUTURE

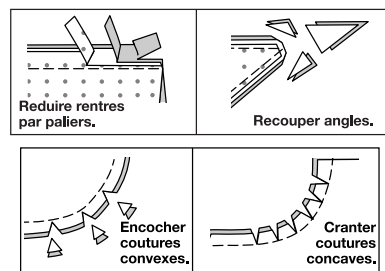
RENTRES DE COUTURE COMPRIS

Les rentrés sont tous de 1.5cm, sauf si indiqué différemment.

LEGENDE DES CROQUIS

| | | |
|----------|----------|-----------|
| | | |
| Endroit | Envers | Entoilage |
| | | |
| Doublure | Triplure | |

Au fur et à mesure de l'assemblage, repasser les rentrés ensemble puis ouverts, sauf si contre indiqué. Pour aplatir les coutures, cranter les rentrés où nécessaire.



GLOSSAIRE

Les termes techniques, imprimés en **CARACTÈRES GRAS** au cours de l'assemblage, sont expliqués ci-dessous.

FINIR - Piquer à 6mm du bord non fini et choisir une des méthodes: (1) Couper aux ciseaux à denteler OU (2) Surfiler OU (3) Plier à la piqûre; piquer près de la pliure OU (4) Overlock.

OURLET: Si désiré, poser un extra-fort (ruban bordure).

FRONCER - Piquer à grands points sur la ligne de couture, puis à 6mm dans le rentré ou sur les lignes de fronces indiquées sur le patron. Tirer les fils canette à l'ajustage et répartir les fronces.

OURLET ETROIT - Plier le rempli, repasser soutenant l'ampleur si nécessaire. Plier le bord non fini et le faire coïncider avec la pliure. Piquer.

RENFORCER - Piquer à petits points sur la ligne de couture indiquée.

POINTS COULES - Glisser l'aiguille dans le bord plié et faire un point au-dessous dans le vêtement, ne prenant qu'un seul fil.

SOUS-PIQUER - Soulever la paramenture (ou pièce spécifiée) et la piquer sur les rentrés, près de la couture.

ROBE A, B, C, D

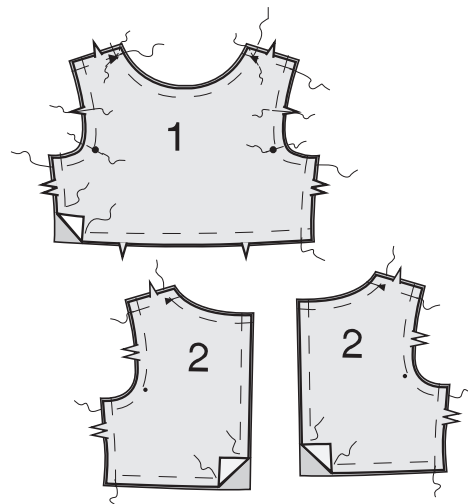
NOTE : Les croquis montrent le premier Modèle, sauf différemment indiqué.

Corsage

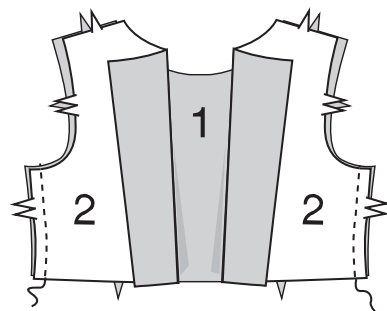
Modèle B :

1. Sur l'endroit, épingler le **CORSAGE DEVANT** (1) et chaque section **CORSAGE DOS** (2) sur les sections **PIECE SUPERPOSEE CONTRASTANTE**. Bâtir juste dans les rentrés de 1.5 cm.

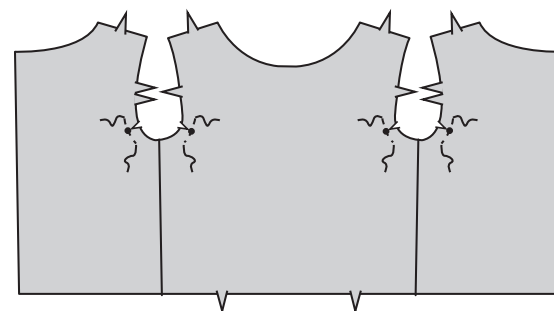
La pièce superposée n'apparaîtra pas dans les croquis suivants.



2. **Modèles A, B, C, D** : Piquer le **CORSAGE DEVANT** (1) au **CORSAGE DOS** (2) aux côtés.

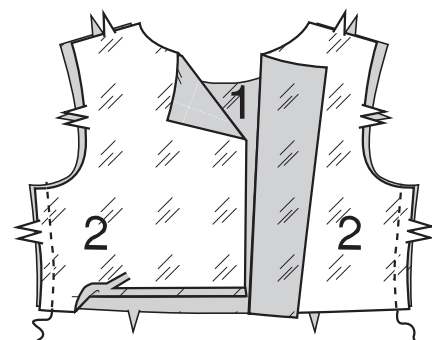


3. **Pour les Modèles B, D: RENFORCER** les bords de l'entournure du corsage à travers les petits cercles. Cranter jusqu'aux petits cercles.

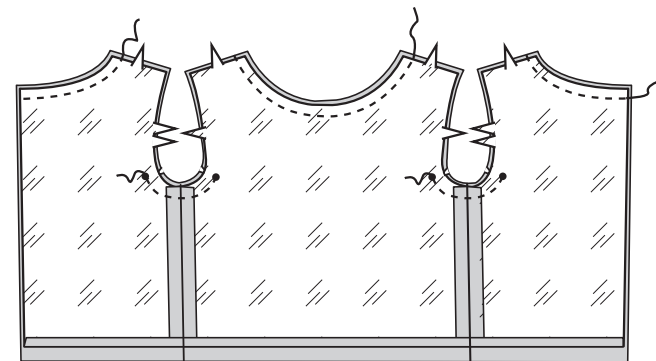


4. Piquer la **DOUBLURE** corsage devant et la **DOUBLURE** corsage dos aux côtés.

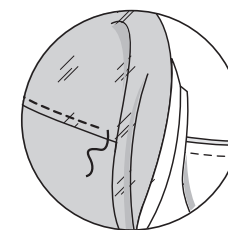
Rentrer au fer 1.5 cm sur le bord inférieur de la doublure. Couper le bord repassé à 1 cm.



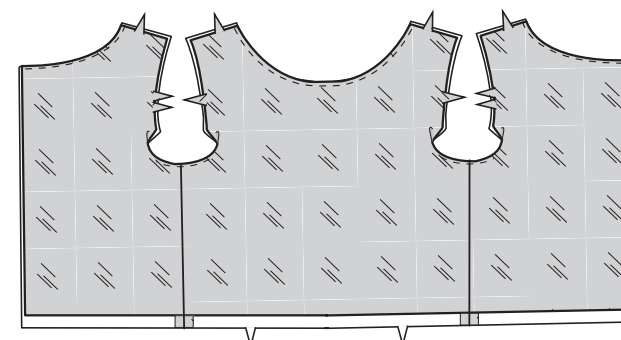
5. Endroit contre endroit, épingler la doublure sur le corsage, en faisant coïncider les encoches, les milieux, les cercles et les coutures. Piquer le bord de l'encolure. Piquer les bords de l'entournure, en laissant libre au-dessus des petits cercles.



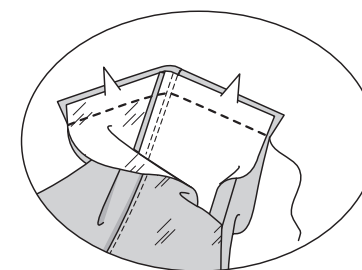
6. **SOUS-PIQUER** la doublure aussi loin que possible.



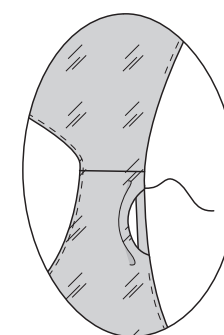
7. Tourner la doublure sur l'envers. Repasser.



8. Ouvrir la doublure aux épaules. Epingler le devant sur le dos aux épaules; épingler les bords de la doublure ensemble. Piquer en couture continue.

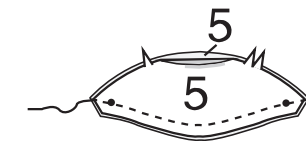


9. **Pour les Modèles A, C:** rabattre la doublure, en repliant le reste des bords de l'entournure le long des lignes de couture. Repasser. Coudre les bords repassés ensemble aux **POINTS COULES**.

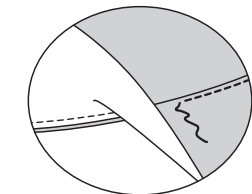


Manche B, D

10. Pour chaque manche, épingler deux sections **MANCHE** (5), endroit contre endroit. Piquer le bord inférieur. Egaliser les rentrés.



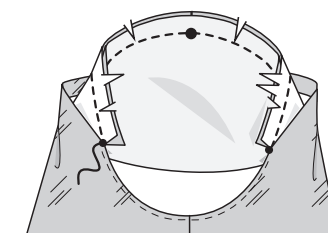
11. **Pour le Modèle D: SOUS-PIQUER** une section manche. (Celle ci est la paramenture.)



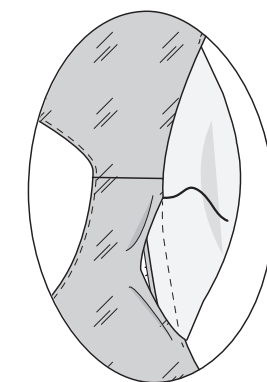
12. Tourner la manche sur l'envers. Repasser. Bâtir les bords non finis ensemble.



13. Endroit contre endroit, épingler la manche sur l'entournure, en faisant coïncider les encoches, les petits cercles et le grand cercle avec la couture de l'épaule, en maintenant la doublure libre, en crantant si nécessaire. Bâtir. Piquer. Egaliser les rentrés.

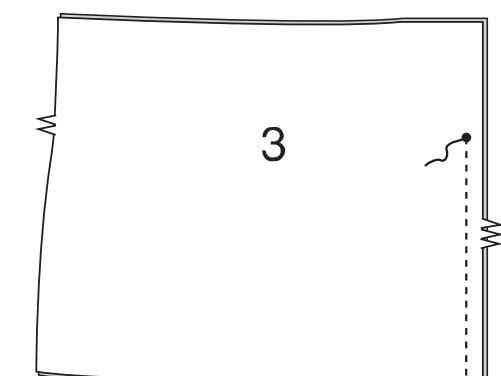


14. Repasser les rentrés vers le corsage. Rabattre la doublure, en repliant le reste du bord de la doublure le long des lignes de couture. Repasser. Coudre le bord repassé par-dessus la couture aux **POINTS COULES**.

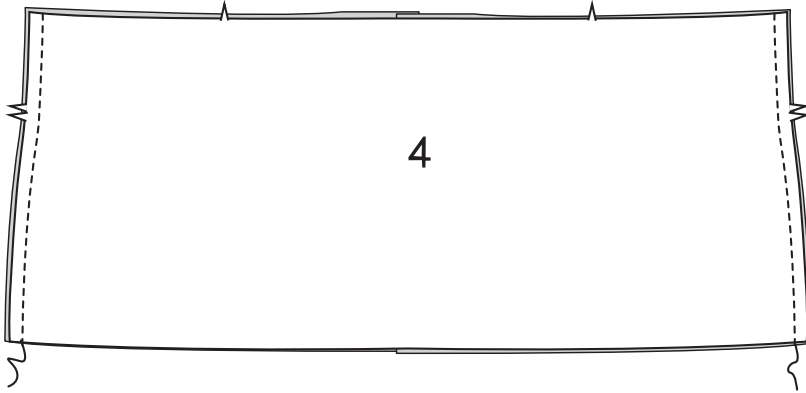


Jupe

15. Epingler les sections **JUPE DOS** (3) ou **JUPE DOS** (6), endroit contre endroit. Piquer du bord inférieur au cercle.

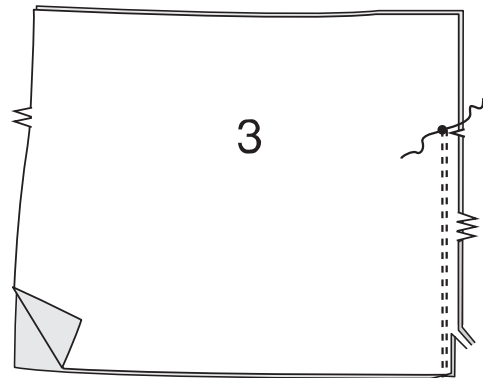


16. Piquer la JUPE DEVANT (4) ou la JUPE DEVANT (7) à la jupe dos aux côtés.

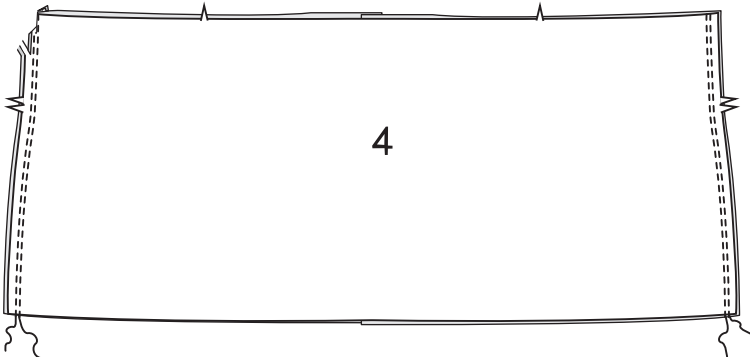


Modèle B :

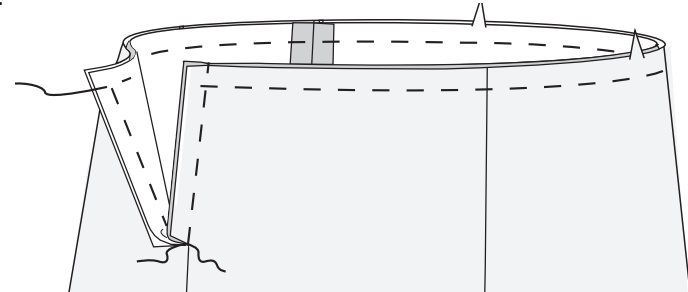
17. Épingler les sections jupe dos CONTRASTE, endroit contre endroit. Piquer du bord inférieur au cercle. Cranter jusqu'au cercle. Piquer de nouveau à 6 mm sur le rentré. Egaliser près de la seconde piqûre. Repasser les rentrés vers un côté.



18. Épingler la jupe devant CONTRASTE sur la jupe dos contraste aux côtés. Piquer de nouveau à 6 mm sur le rentré. Egaliser près de la seconde piqûre. Repasser les rentrés vers le dos.

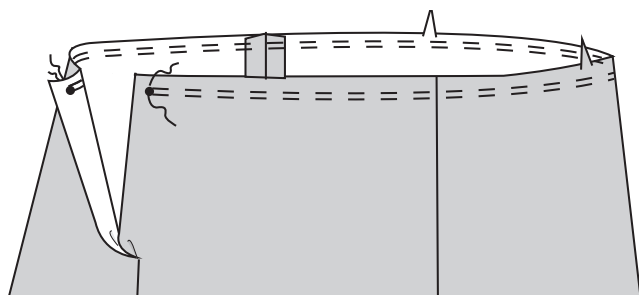


19. Épingler l'envers de la jupe contraste sur l'endroit de la jupe, en faisant coïncider les encoches, les milieux et les coutures. Bâter le long des bords supérieurs et de l'ouverture du dos.

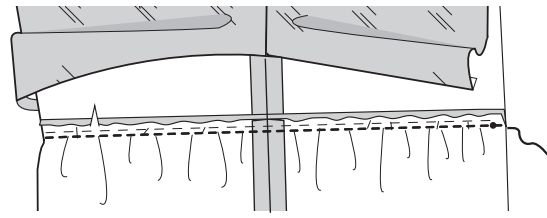


Modèles A, B, C, D :

20. FRONCER le bord supérieur de la jupe entre les petits cercles.



21. En maintenant la doublure de corsage libre, épingler la jupe sur le corsage, endroit contre endroit, en faisant coïncider les encoches, les milieux et les coutures. Ajuster les fronces. Bâter. Piquer.



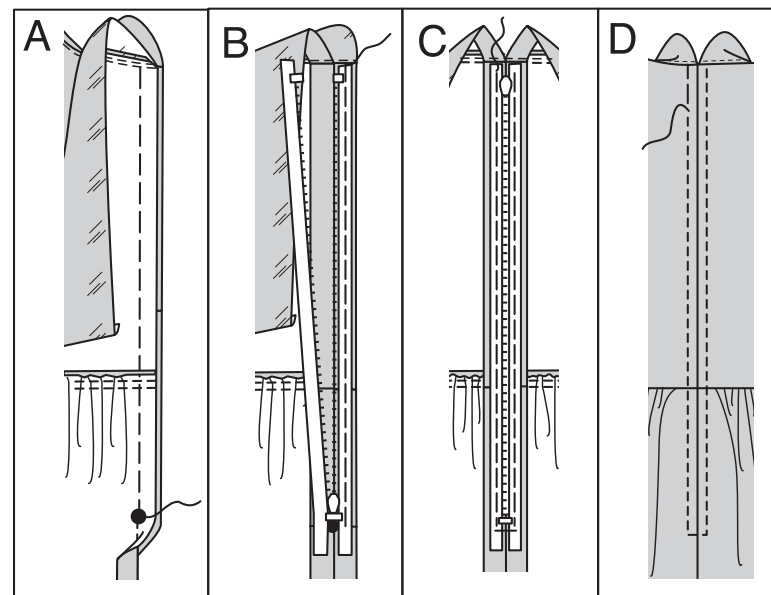
Fermeture à glissière

22. (A) Bâter les bords de l'ouverture du dos ensemble le long de la ligne de couture au-dessus du cercle, en maintenant la doublure de corsage libre. Repasser.

(B) Ouvrir la fermeture. Placer la fermeture vers le bas sur le rentré étendu, en plaçant l'arrêt de fermeture au cercle et les dents de la fermeture sur la ligne de couture. Bâter au milieu du ruban de la fermeture.

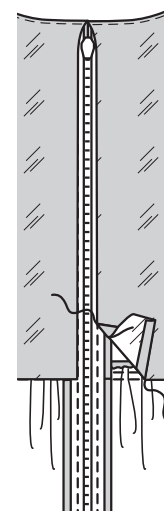
(C) Fermer la fermeture. Soulever la tirette. Étendre la robe plate. Bâter à un peu moins de 6 mm des dents de la fermeture et à travers le bord inférieur.

(D) Sur l'endroit, en utilisant un pied à fermeture, piquer le long du bâti à travers toutes les épaisseurs. Enlever le bâti.



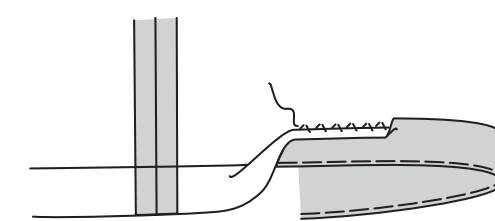
23. Replier les bords du dos de la doublure pour dégager les dents de la fermeture. Coudre aux rubans de la fermeture aux POINTS COULES.

Coudre le bord repassé de la doublure par-dessus la couture aux POINTS COULES.



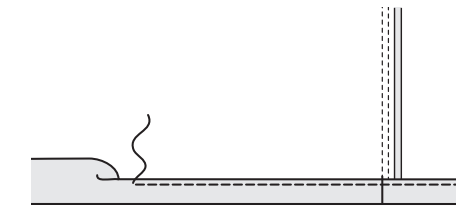
Finitions

24. Former un ourlet de 3.2 cm sur le bord inférieur de la robe. Bâter près de la pliure. FINIR le bord non fini. Coudre en place à la main, en soutenant l'ampleur si nécessaire. Repasser.

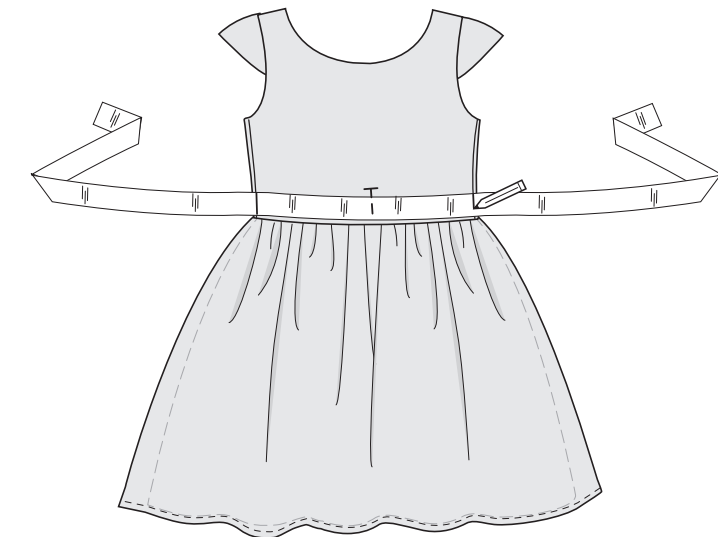


Modèle B :

25. Finir le bord inférieur de la jupe contraste avec un UOURLT ETROIT de 1.5cm.

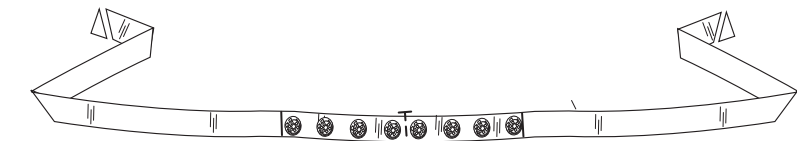


26. Plier le ruban en deux et marquer le milieu. Placer le ruban sur le corsage devant, en faisant coïncider les milieux. Marquer les coutures latérales sur le ruban.



27. Poser les bijoux achetés sur l'endroit du ruban, en les espaçant uniformément sur chaque côté du milieu et en finissant aux marques de coutures latérales, en suivant la notice d'utilisation.

Couper les bords du ruban en diagonale.



28. Pour le Modèle A: poser les bijoux achetés sur le corsage devant, en plaçant un bijou au milieu devant et deux bijoux sur chaque côté du milieu, en les espaçant uniformément, en suivant la notice d'utilisation.

