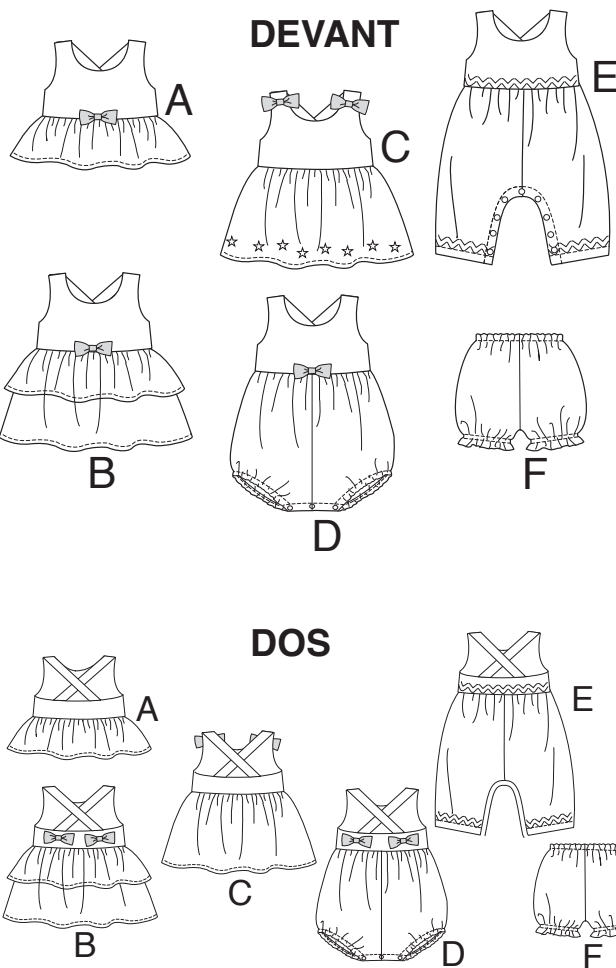
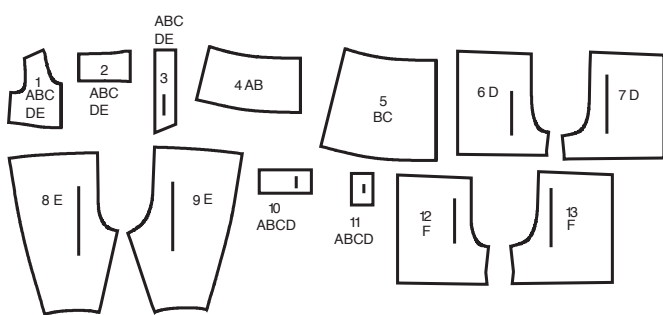


Simplicity®

Merci d'avoir acheté ce patron de Simplicity. Nous avons déployé tous nos efforts pour vous offrir un produit de haute qualité.



13 PIÈCES DE PATRON



HAUT A, ROBE B, C ET BARBOTEUSE D, E

- 1 DEVANT SUPERIEUR
- 2 DOS SUPERIEURE
- 3 BRETELLE
- 4 VOLANT A, B
- 5 DEVANT ET DOS INFERIEURS B, C
- 6 DEVANT INFERIEUR D
- 7 DOS INFERIEUR D
- 8 DEVANT INFERIEUR E
- 9 DOS INFERIEUR E
- 10 NCEUD A, B, C, D
- 11 COULANT A, B, C, D

CULOTTE F

- 12 DEVANT
- 13 DOS

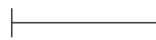
MARQUES DU PATRON



LIGNE DE DROIT-FIL: Posez sur le droit-fil du tissu parallèle à la lisière ou à la pliure.



LIGNE DE PLIURE: Placez la ligne sur la pliure du tissu.



MARQUE DE BOUTONNIERE: Indique la longueur exacte et l'emplacement des boutonnières.



MARQUE DE BOUTON: Indique l'emplacement du bouton.



REPERES ET SYMBOLES: Pour faire coïncider les coutures et les détails d'assemblage.



Indique la Ligne de Poitrine, Ligne de Taille, les Hanches et/ou le Tour de Bras. Les Mesures font référence à la circonférence du Vêtement Fini (Mesure du Corps + Aisance du Vêtement + Aisance du Dessin). Ajustez le patron si nécessaire. La mesure ne comprend pas les plis, les pinces et les rentrés.

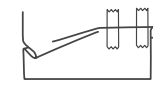
RENTRE DE COUTURE COMPRIS: 1.5cm, sauf différemment indiqué, mais pas imprimé sur le patron.

ADAPTER SI NECESSAIRE

Allongez ou Raccourcissez aux lignes d'ajustement (=) ou où il est indiqué sur le patron. S'il faut ajouter une longueur considérable, vous pouvez acheter du tissu supplémentaire.

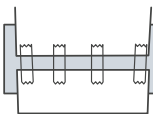
POUR RACCOURCIR:

Pliez le long de la ligne d'ajustement. Faire une pliure la moitié de la quantité nécessaire. Adhères en place.



POUR ALLONGER:

Coupez entre les lignes d'ajustement. Etendez la quantité nécessaire, en tenant les bords parallèles. Adhères sur le papier.



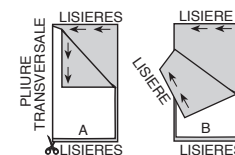
Lorsque les lignes de Modification ne se trouvent pas sur le patron, allongez ou raccourcissez au bord inférieur.

RETRECISSEZ LE TISSU qui n'est pas étiqueté prérétrécit. Repassez.

ENTOUREZ LE PLAN DE COUPE pour le Modèle, la Taille, la Largeur du Tissu.

Utilisez les plans de coupe **AVEC SENS** pour les tissus à dessins dans une seule direction, sens, poil ou surfaces nuancées. Puisque la plupart de tissus de tricot ont la surface nuancée, on utilise un plan de coupe avec sens.

Pour les **EPAISSEURS DOUBLES (AVEC PLIURE)**, pliez le tissu endroit contre endroit.



* EPAISSEURS DOUBLES (SANS PLIURE)

- Pour les tissus avec sens, pliez le tissu transversalement, endroit contre endroit. Marquez comme illustré. Coupez le long de la pliure transversale du tissu (A). Retournez l'épaisseur supérieure sur 180° pour que les flèches aillent dans la même direction et posez-la sur l'épaisseur inférieure, endroit contre endroit (B).

Pour une **SEULE EPAISSEUR** - Posez le tissu, endroit vers le haut. (Pour les Tissus à Fourrure, placez le poil vers le bas).

COUPER ET MARQUER

★ Coupez d'abord les autres pièces, en laissant assez de tissu pour couper cette pièce. Ouvrez le tissu. Pour les pièces "Coupez 1", coupez la pièce une fois sur une épaisseur simple avec la pièce vers le haut sur l'endroit du tissu.

La pièce de patron peut avoir des lignes de coupe pour plusieurs tailles. Choisissez la ligne de coupe correcte ou les pièces de patron pour votre taille.

Avant de **COUPER**, placez toutes les pièces sur le tissu selon le plan de coupe. Epinglez. (Les plans montrent l'emplacement approximatif des pièces de patron, lequel peut varier selon la taille du patron). Coupez **EXACTEMENT**, en maintenant les repères vers l'extérieur.

Avant d'enlever le patron, **REPORTEZ LES MARQUES** et les lignes d'assemblage sur l'Envers du Tissu, en utilisant la méthode à Epingles et à Craie ou le Papier à Calquer et la Roulette de Couturière. Les marques nécessaires sur l'endroit du tissu doivent être faites au fil.

NOTE: Les parties encadrées avec des pointillés (a! b! c!) dans les plans représentent les pièces coupées selon les mesures données.

PLANS DE COUPE

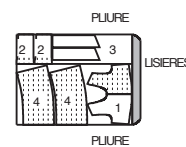
ENDROIT DU PATRON	ENVERS DU PATRON	ENDROIT DU TISSU	ENVERS DU TISSU
-------------------	------------------	------------------	-----------------

PLIURE	BORD
LISIERE	BORDS
LISIÈRES	PLIURE TRANSVERSALE

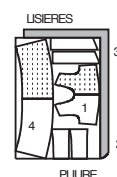
HAUT A

utilisez les pièces : 1, 2, 3 & 4

115cm
avec ou sans sens
toutes les tailles



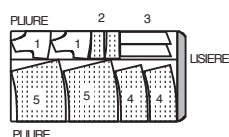
150cm
avec ou sans sens
toutes les tailles



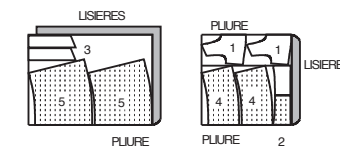
ROBE B

utilisez les pièces : 1, 2, 3, 4 & 5

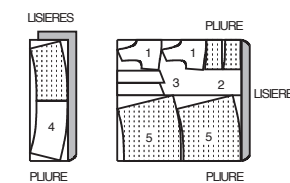
115cm
avec ou sans sens
tailles 1/2-1-2



115cm
avec ou sans sens
tailles 3-4



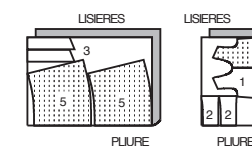
150cm
avec ou sans sens
toutes les tailles



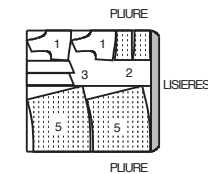
ROBE C

utilisez les pièces : 1, 2, 3 & 5

115cm
avec ou sans sens
toutes les tailles



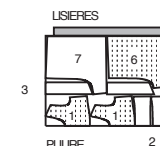
150cm
avec ou sans sens
toutes les tailles



BARBOTEUSE D

utilisez les pièces : 1, 2, 3, 6 & 7

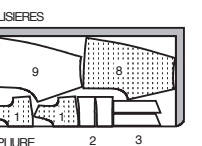
115,150cm
avec ou sans sens
toutes les tailles



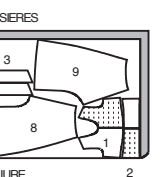
BARBOTEUSE E

utilisez les pièces : 1, 2, 3, 8 & 9

115cm
avec ou sans sens
toutes les tailles



150cm
avec ou sans sens
toutes les tailles



ENTOILAGE THERMOCOLLANT A, B, C, D, E

utilisez la pièce : 3

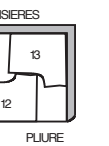
46cm
sans sens
toutes les tailles



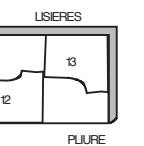
CULOTTE F

utilisez les pièces : 12 & 13

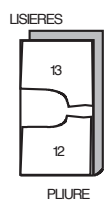
115cm
avec ou sans sens
tailles 1/2-1-2



115cm
avec ou sans sens
tailles 2-3-4

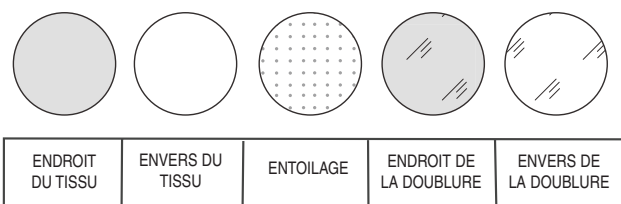


150cm
avec ou sans sens
toutes les tailles



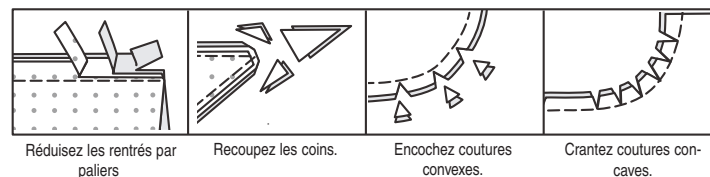
INFORMATION DE COUTURE

LEGENDE DES CROQUIS



RENTRES DE COUTURE

Utilisez des rentrés de 1.5cm sauf différemment indiqué.



EPINGLER ET AJUSTER

Épinglez ou bâtissez les coutures, ENDROIT CONTRE ENDROIT, en faisant coïncider les repères. Ajustez le vêtement avant de piquer les coutures principales.

REPASSER

Repassez les rentrés de couture ensemble; puis ouvrez sauf différemment indiqué. Crantez où nécessaire de sorte qu'ils restent plats.

GLOSSAIRE

Les termes techniques, imprimés en **CARACTÈRES GRAS** au cours de l'assemblage, sont expliqués ci-dessous.

DOUBLE-PIQURE-Piquer sur la ligne de couture; piquer à nouveau à 6mm sur les rentrés au point ordinaire OU au point de zigzag. Recouper les rentrés près de la seconde piqûre OU surfiler à l'overlock.

FRONCER-Piquer à grands points sur la ligne de couture, puis à 6mm dans le rentré ou sur les lignes de fronces indiquées sur le patron. Tirer les fils canette à l'ajustage et répartir les fronces.

OURLET ÉTROIT-Plier le rempli, repasser soutenant l'ampleur si nécessaire. Plier le bord non fini et le faire coïncider avec la pliure. Piquer.

POINTS COULES-Glisser l'aiguille dans le bord plié et faire un point au-dessous dans le vêtement, ne prenant qu'un seul fil.

SOUS-PIQUER-Soulever la parementure (ou pièce spécifiée) et la piquer sur les rentrés, près de la couture.

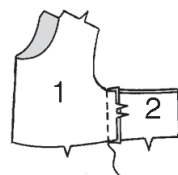
INSTRUCTIONS DE COUTURE

HAUT A, ROBE B, C ET BARBOTEUSE D, E

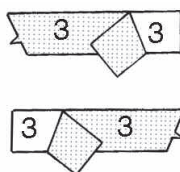
NOTE : Les croquis montrent le premier modèle, sauf différemment indiqué.

Devant Supérieur, Dos et Bretelles

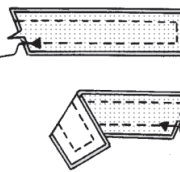
Piquez une section DEVANT SUPERIEUR (1) et DOS SUPERIEUR (2) ensemble aux côtés. (Les sections restantes serviront de doublure).



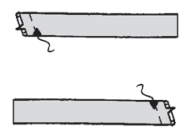
Faites adhérer l'ENTOILAGE à l'envers de deux sections BRETELLE (3), en suivant la notice d'utilisation.



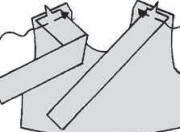
Pour chaque bretelle, endroit contre endroit, piquez les sections bretelle restantes aux bretelles entoilées, en laissant le bord avec encoche ouvert. Egalisez..



Retournez la bretelle à l'endroit; repassez. Bâissez les bords non finis ensemble.



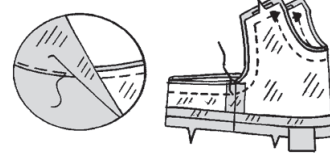
Sur l'endroit, épinglez les bretelles sur le devant supérieur, en faisant coïncider les symboles, ayant les bords non finis au même niveau; bâtissez.



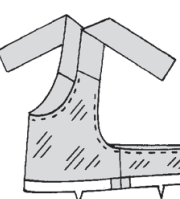
Piquez les sections DOUBLURE devant supérieur et dos supérieur ensemble aux côtes. Repliez le rentré sur le bord inférieur de la doublure; repassez.



Endroit contre endroit, épinglez la doublure sur la partie supérieure. Piquez, en tenant les extrémités finies des bretelles libres. Egalisez. **SOUS-PIQUEZ** la doublure aussi loin que possible.



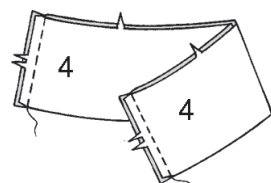
Tournez la doublure sur l'envers, en tournant les bretelles vers l'extérieur; repassez.



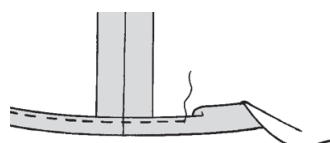
Partie Inférieure

Modèles A, B :

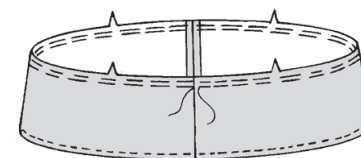
Piquez les sections VOLANT (4) ensemble aux côtés.



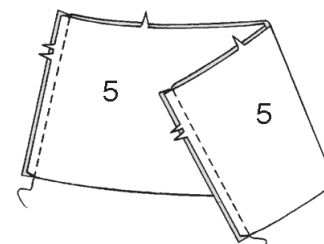
Formez un **OURLET ÉTROIT** de 1.5cm au bord inférieur.



Modèle A : **FRONCEZ** le bord supérieur du volant.

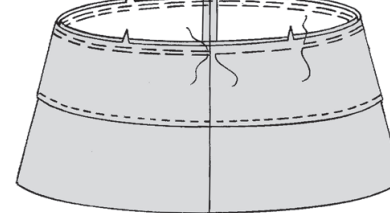


Modèles B, C : piquez les sections DEVANT ET DOS INFÉRIEURS (5) ensemble aux côtés.



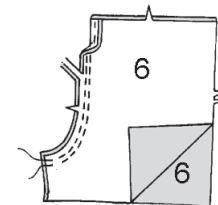
Modèle B : épinglez l'envers du volant sur l'endroit du devant et dos inférieurs, en faisant coïncider les milieux et les coutures. Bâissez les bords non finis supérieurs ensemble.

Modèles B, C : **FRONCEZ** le bord supérieur de la partie inférieure.

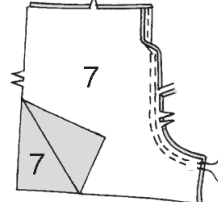


Modèle D :

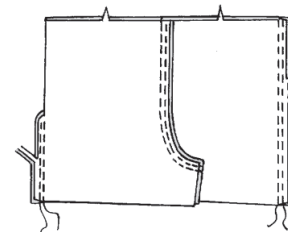
Piquez les sections DEVANT INFÉRIEUR (6) ensemble au milieu devant en couture à **DOUBLE-PIQURE**. Repassez la couture vers un côté.



Piquez les sections DOS INFÉRIEUR (7) ensemble au milieu dos en couture à **DOUBLE-PIQURE**. Repassez la couture vers un côté.

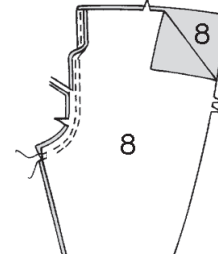


Piquez le dos inférieur au devant inférieur aux côtés en coutures à **DOUBLE-PIQURE**. Repassez les coutures vers le dos inférieur.

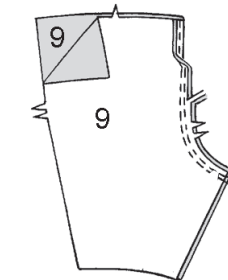


Modèle E :

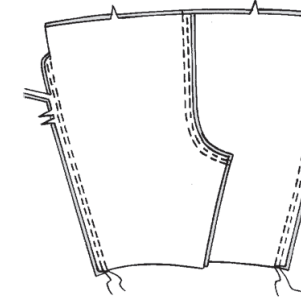
Piquez les sections DEVANT INFÉRIEUR (8) ensemble au milieu devant en couture à **DOUBLE-PIQURE**. Repassez la couture vers un côté.



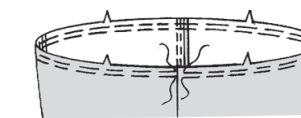
Piquez les sections DOS INFÉRIEUR (9) ensemble au milieu dos en couture à **DOUBLE-PIQURE**. Repassez la couture vers un côté.



Piquez le dos inférieur au devant inférieur aux côtés en coutures à **DOUBLE-PIQURE**. Repassez les coutures vers le dos inférieur.

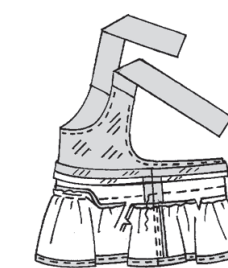


Modèles D, E : **FRONCEZ** le bord supérieur de la partie inférieure, comme illustré.

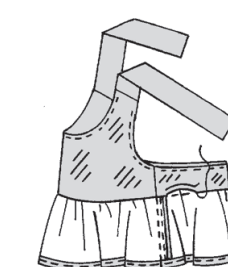


Tous les Modèles :

Endroit contre endroit, épinglez la partie inférieure sur la partie supérieure, en faisant coïncider les milieux et les encoches. Ajustez les fronces; bâtissez. Piquez, en tenant la doublure libre. Egalisez. Repassez la couture vers la partie supérieure.

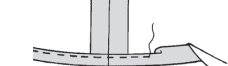


Cousez le bord repassé de la doublure sur la couture aux **POINTS COULES**.



Bord Inférieur et Finition

Modèles B, C : formez un **OURLET ÉTROIT** de 1.5cm au bord inférieur.

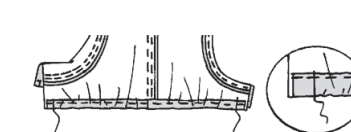


Modèle D :

Pour former les coulisses pour l'élastique, tournez les bords inférieurs sur l'envers le long des lignes de pliure, en repliant 6mm sur le bord non fini; repassez. Piquez près du bord intérieur.



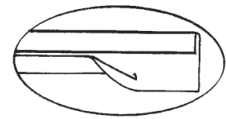
Coupez deux pièces d'élastique, chacune de la mesure de la partie supérieure de la jambe, plus 2.5cm. Introduisez l'élastique à travers les coulisses, ayant les extrémités au même niveau que les bords non finis. Bâissez solidement à travers les extrémités de l'élastique.



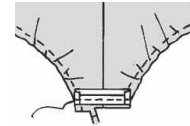
S9319

3 / 3

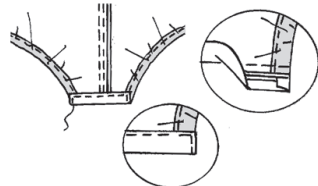
Ouvrez un bord plié du biais; repassez légèrement.



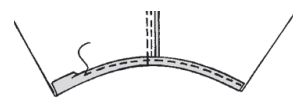
Sur l'endroit, épinglez le biais sur les bords intérieurs de la jambe, en plaçant le pli le long des lignes de couture, en repliant 6mm sur les extrémités. Piquez le long du pli. Coupez les rentrés au même niveau que le biais.



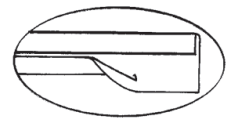
Tournez le biais sur l'envers le long des coutures. Repassez. Piquez près des extrémités et du bord supérieur, comme illustré.



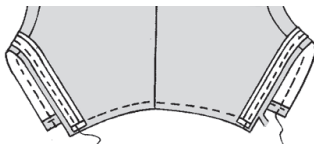
Modèle E :
Formez un **OURLET ETROIT** de 1.5cm aux bords inférieurs.



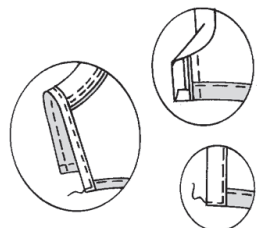
Ouvrez un bord plié du biais; repassez légèrement.



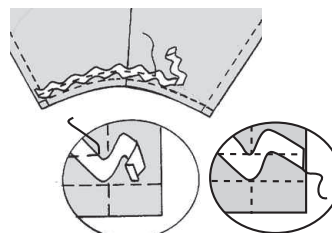
Sur l'endroit, épinglez le biais sur les bords intérieurs de la jambe, en plaçant le pli le long des lignes de couture, en repliant 6mm sur les extrémités. Piquez le long du pli. Coupez les rentrés au même niveau que le biais.



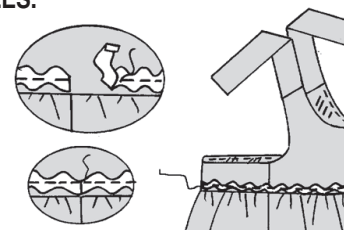
Tournez le biais sur l'envers le long des coutures. Repassez. Piquez près des extrémités et du bord supérieur, comme illustré.



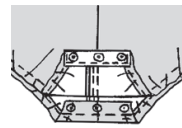
Sur l'endroit, épinglez le croquet sur les bords des jambes, en plaçant un bord le long de la piqûre de ourlet, en rentrant les extrémités comme illustré. Piquez à travers le milieu du galon. Cousez les extrémités aux **POINTS COULES**.



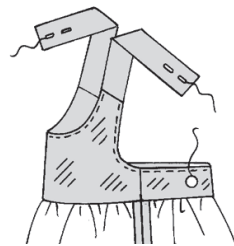
Épinglez le croquet sur la partie supérieure, en plaçant un bord le long de la couture, en rentrant les extrémités pour les rejoindre au milieu dos, comme illustré. Piquez à travers le milieu du galon. Cousez les extrémités aux **POINTS COULES**.



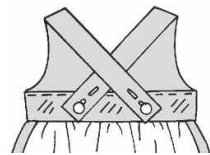
Modèle D, E : posez les boutons-pression femelles sur le dos inférieur et les boutons-pression mâles sur le devant inférieur aux grands cercles, en suivant la notice d'utilisation.



Tous les Modèle :
Faites les boutonnères dans les bretelles aux marques. Sur l'envers, cousez les boutons à la doublure dos supérieur aux marques.



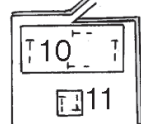
Pour porter, croisez les bretelles sur le dos pour boutonner.



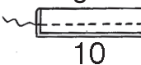
Modèles A, B, C, D :
Coupez le **COULANT** (11) le long de la ligne continue, en séparant le nom de la pièce et l'information de coupe.



Placez les pièces de patron **NŒUD** (10) et **COULANT** (11) sur un coupon plié de tissu contraste. Découpez les pièces requises. Reportez les marques.



Endroit contre endroit, pliez le **NŒUD** (10) le long de la ligne de pliure dans le sens de la longueur. Piquez le long bord, en laissant les extrémités ouvertes. Egalisez.



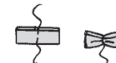
Retournez le nœud à l'endroit; repassez légèrement.



Pliez le nœud le long des lignes de pliure restantes. Superposez les extrémités au dos du nœud, en faisant coïncider les lignes de couture avec le milieu, comme illustré. Bâissez le long de la ligne de couture, à travers toutes les épaisseurs.



Pour froncer le nœud, piquez le long de la ligne du milieu aux longs points. Ajustez les fronces aussi fermement que possible. Attachez bien les fils.



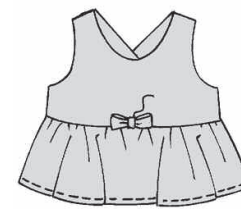
Endroit contre endroit, pliez le coulant le long de la ligne de pliure. Piquez le long bord en couture de 1cm.



Retournez le coulant à l'endroit. Centrez le coulant sur le nœud, en repliant le bord non fini sur une extrémité, en superposant à l'extrémité restante; cousez en place aux **POINTS COULES**.



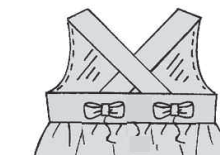
Modèle A : épinglez le nœud sur le devant supérieur, en centrant le coulant sur le milieu devant. Cousez solidement le coulant en place.



Modèle B, D :
Épinglez un nœud sur le devant supérieur, en centrant le coulant sur le milieu devant. Cousez solidement le coulant en place.



Épinglez les nœuds restants sur le dos supérieur, en centrant les coulants sur les marques de bouton. Cousez solidement les coulants en place.



Modèle C :
Épinglez les nœuds sur la partie supérieure, en centrant les coulants sur les grands cercles, comme illustré. Cousez solidement les coulants en place.

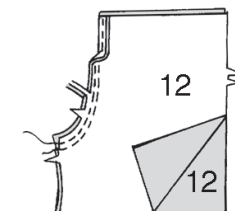


FACULTATIF : cousez les appliqués aux bretelles et le long du bord inférieur de la robe, en les espaçant uniformément.

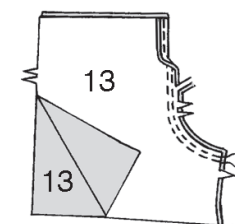
CULOTTE F

Devant et Dos

Piquez les sections **DEVANT** (12) ensemble au milieu devant en couture à **DOUBLE-PIURE**. Repassez la couture vers un côté.

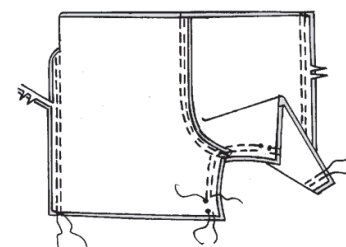


Piquez les sections **DOS** (13) ensemble au milieu dos en couture à **DOUBLE-PIURE**. Repassez la couture vers un côté.



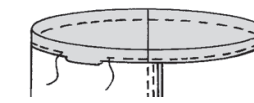
Piquez le dos au devant aux côtés en coutures à **DOUBLE-PIURE**. Repassez les coutures vers le dos.

Piquez les bords intérieurs de la jambe ensemble en couture à **DOUBLE-PIURE**, en laissant une ouverture entre les petits cercles, comme illustré. Repassez la couture vers le dos.

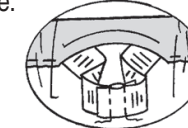


Coulisse

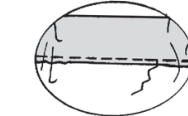
Pour former la coulisse pour l'élastique, tournez le bord supérieur de la culotte sur l'envers sur la ligne de pliure, en rentrant 6mm sur le bord non fini; repassez. Piquez près du bord intérieur, en laissant une ouverture.



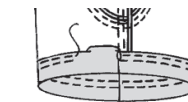
Coupez l'élastique de la mesure de la taille, plus 2.5cm. Introduisez l'élastique à travers la coulisse. Superposez les extrémités; fixez avec une épingle de sûreté. Essayez le vêtement et ajustez si nécessaire. Piquez solidement les extrémités de l'élastique.



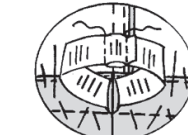
Piquez l'ouverture dans la coulisse, en étirant l'élastique au fur et à mesure que vous piquez.



Pour former les coulisses pour l'élastique, tournez les bords inférieurs sur l'envers le long des lignes de pliure, en rentrant 6mm sur le bord non fini; repassez. Piquez près du bord supérieur. Piquez de nouveau à 1cm, comme illustré.



Coupez deux pièces d'élastique, chacune de la mesure de la partie supérieure de la jambe, plus 2.5cm. Introduisez l'élastique à travers les ouvertures. Superposez les extrémités; fixez avec des épingles de sûreté. Essayez et ajustez si nécessaire. Piquez solidement les extrémités de l'élastique.



Cousez les ouvertures aux **POINTS COULES**.

