

Merci d’avoir acheté ce patron de Simplicity.
Nous avons déployé tous nos efforts pour vous offrir un produit de haute qualité.



www.simplicity.com

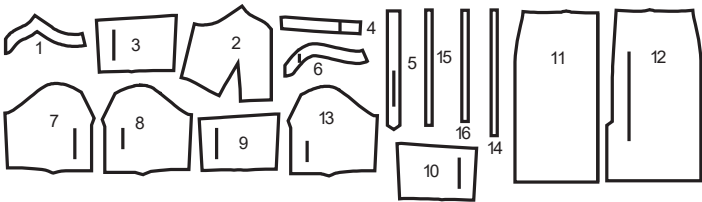


info@simplicity.com



1-888-588-2700

16 PIÈCES DE PATRON



- ROBE A, B**
1 ENTOILAGE DEVANT A
2 CORSAGE DEVANT A
3 CORSAGE DOS A
4 ENTOILAGE DOS
5 BRETELLE A
6 ENTOILAGE DEVANT B
7 CORSAGE DEVANT DROIT B
8 CORSAGE DEVANT GAUCHE B
9 CORSAGE DOS DROIT B
10 CORSAGE DOS GAUCHE B
11 JUPE DEVANT
12 JUPE DOS
13 DOUBLURE DE CORSAGE DEVANT B
14 GUIDE POUR BRETELLE B
15 GUIDE POUR BRETELLE B
16 GUIDE POUR BRETELLE B



Indique: pointe de poitrine, ligne de taille, de hanches et/ou avantbras. Ces mesures sont basées sur la circonférence du vêtement fini. (Mesures du corps + Aisance confort + Aisance mode) Ajuster le patron si nécessaire.

Les lignes épaisses sont les LIGNES DE COUPE, cepen-dant, des rentrés de 1.5cm sont compris, sauf si indiqué dif-féremment. Voir EXPLICATIONS DE COUTURE pour largeur spécifiée des rentrés.

Choisir le(s) plan(s) de coupe selon modèle/largeur du tissu/taille. Les plans de coupe indiquent la position approximative des pièces et peut légèrement varier selon la taille du patron.

Les plans de coupe sont établis pour tissu avec/sans sens. Pour tissu avec sens, pelucheux ou certains imprimés, utiliser un plan de coupe AVEC SENS.

ENDROIT DU PATRON	ENVERS DU PATRON	ENDROIT DU TISSU	ENVERS DU TISSU

S/T = SIZE(S)/TAILLE(S)
* = WITH NAP/AVEC SENS
S/L = SELVAGE(S)/LISIERE(S)
AS/TT = ALL SIZE(S)/TOUTES TAILLE(S)
** = WITHOUT NAP/SANS SENS
F/P = FOLD/PLIURE
CF/PT = CROSSWISE FOLD/PLIURE TRAME

Disposer le tissu selon le plan de coupe. Si ce dernier indique...

DROIT FIL—A placer sur le droit fil du tissu, parallèlement aux lisières ou au pli. Pour plan "avec sans," les flèches seront dirigées dans la même direction. (Pour fausse fourrure, placer la pointe de la flèche dans le sens descendant des poils.)

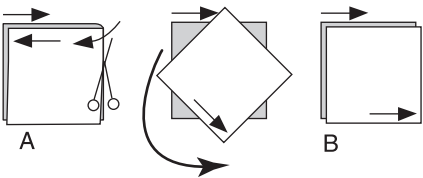
PLANS DE COUPE

SIMPLE EPAISSEUR—Placer l’endroit sur le dessus. (Pour fausse fourrure, placer le tissu l’endroit dessous.)

DOUBLE EPAISSEUR

AVEC PLIURE—Placer endroit contre endroit.

* SANS PLIURE—Plier le tissu en deux sur la TRAME, endroit contre endroit. Couper à la pliure, de lisière à lisière (A). Placer les 2 épaisseurs dans le même sens du tissu, endroit contre endroit (B).



PLIURE—Placer la ligne du patron exactement sur la pliure

NE JAMAIS COUPER sur cette ligne.

Si la pièce se présente ainsi...

• Couper d’abord les autres pièces, A réservant du tissu (A). Plier le tissu et couper la pièce sur la pliure, comme illustré (B).

★ Couper d’abord les autres pièces, réservant pour la pièce en question. Déplier le tissu et couper la pièce sur une seule épaisseur.

Couper régulièrement les pièces le long de la ligne de coupe indiquée pour la taille choisie, coupant les crans vers l’extérieur.

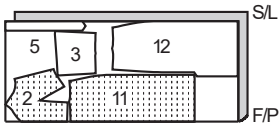
Marquer repères et lignes avant de retirer le patron. (Pour fausse fourrure, marquer sur l’envers du tissu.)

NOTE: Les parties encadrées avec des pointillées sur les plans de coupe (a! b! c!) représentent les pièces coupées d’après les mesures données.

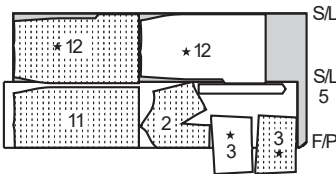
ROBE A

PIECES: 2,3,5,11 & 12

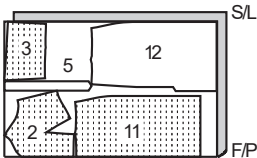
45" (115 cm)
S/T
6-8-10



45" (115 cm)
S/T
12-14-16-18-20-22



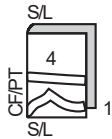
60" (150 cm)
AS/TT



ENTOILAGE A COUDRE A

PIECES: 1 & 4

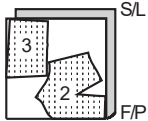
18", 20" (46, 51 cm)
AS/TT



DOUBLURE A

PIECES: 2 & 3

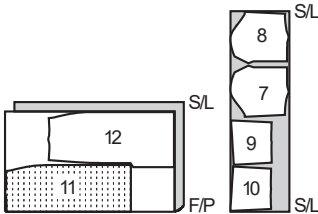
45" (115 cm)
AS/TT



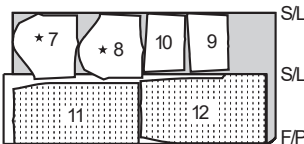
ROBE B

PIECES: 7,8,9,10,11 & 12

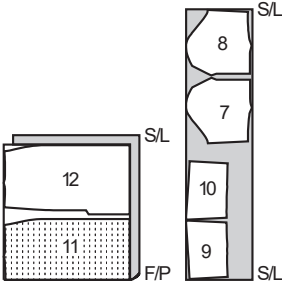
45" (115 cm)
S/T
6-8-10



45" (115 cm)
S/T
12-14-16-18-20-22



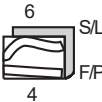
60" (150 cm)
AS/TT



ENTOILAGE A COUDRE B

PIECES: 4 & 6

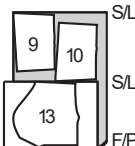
18", 20" (46, 51 cm)
AS/TT



DOUBLURE B

PIECES: 9,10 & 13

45" (115 cm)
AS/TT



EXPLICATIONS DE COUTURE

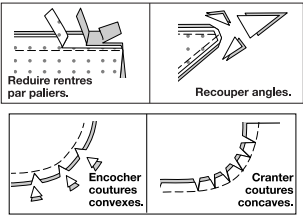
RENTRES DE COUTURE COMPRIS

Les rentrés sont tous de 1.5cm, sauf si indiqué différemment.

LEGENDE DES CROQUIS

Endroit	Envers	Entoilage

Au fur et à mesure de l'assemblage, repasser les rentrés ensemble puis ouverts, sauf si contre indiqué. Pour aplatir les coutures, cranter les rentrés où nécessaire.

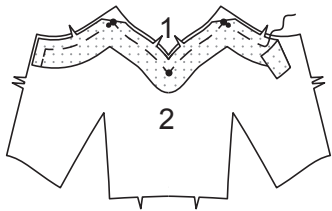


ROBE A,B

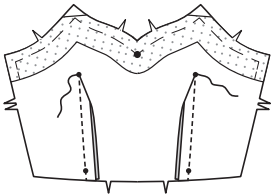
NOTE: Les croquis montrent le **Modèle A**, sauf différemment indiqué.

Corsage A

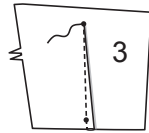
1. Epingler l'ENTOILAGE DEVANT (1) sur l'envers du CORSAGE DEVANT (2). Couper les coins, comme illustré. Bâtir.



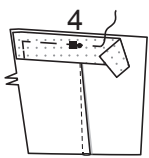
2. Piquer les pinces sur le corsage devant, puis les presser vers le centre.



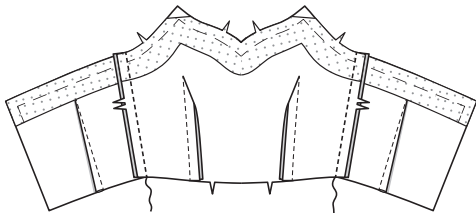
3. Piquer la pince sur le CORSGE DEVANT (3), puis les presser vers le centre.



4. Epingler l'ENTOILAGE DOS (4) sur l'envers du corsage dos. Bâtir.



5. Piquer les pièces du corsage et le corsage devant sur les côtés.



GLOSSAIRE

Les termes techniques, imprimés en **CARACTERES GRAS** au cours de l'assemblage, sont expliqués ci-dessous.

FINIR - Piquer à 6mm du bord non fini et choisir une des méthodes: (1) Couper aux ciseaux à denteler OU (2) Surfiler OU (3) Plier a la piqure; piquer près de la pliure OU (4) Overlock.

OURLET: Si désiré, poser un extra-fort (ruban bordure).

POINTS COULES - Glisser l'aiguille dans le bord plié et faire un point au-dessous dans le vêtement, ne prenant qu'un seul fil.

SOUS-PIQ UER - Soulever la paramenture (ou pièce spécifiée) et la piquer sur les rentrés, près de la couture.

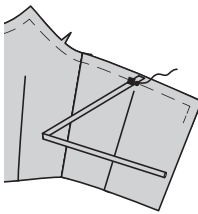
6. Endroit contre endroit, plier la BRETELLE (5) en deux dans le sens de la longueur. Piquer le long bord. Egaliser.



7. Retourner la bretelle; presser.

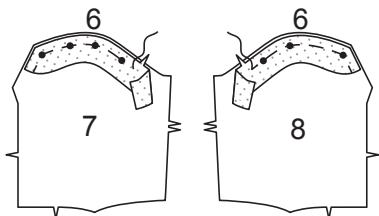


8. Sur l'endroit, épingler les bretelles sur le bord supérieur du corsage dos, en faisant coïncider les symboles. Bâtir.

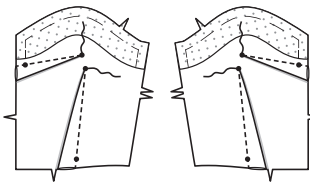


Corsage B

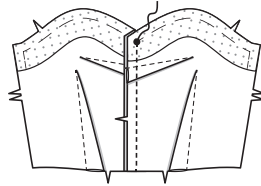
9. Epingler les pièces de l'ENTOILAGE DEVANT (6) sur l'envers du CORSAGE DEVANT DROIT (7) et du CORSAGE DEVANT GAUCHE (8). Bâtir.



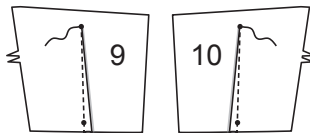
10. Piquer les pinces sur les corsages devant. Presser les pinces de poitrine vers le bas et les autres vers le centre.



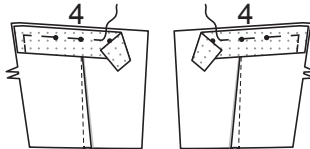
11. Epingler les corsages devant ensemble. Piquer la couture au niveau du milieu devant, en laissant ouvert au-dessus du grand cercle.



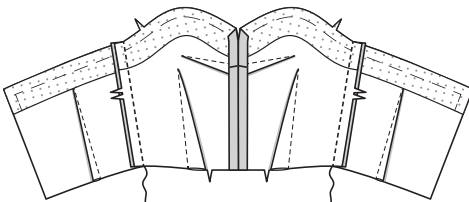
12. Piquer les pinces sur les pièces du CORSAGE DOS DROIT (9) et CORSAGE DOS GAUCHE (10), puis les presser vers le centre.



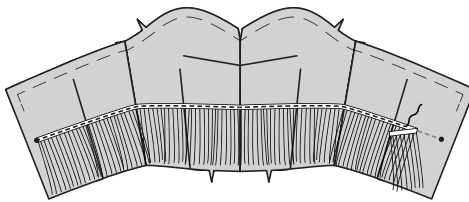
13. Epingler l'ENTOILAGE DOS (4) sur l'envers du corsage dos. Bâtir.



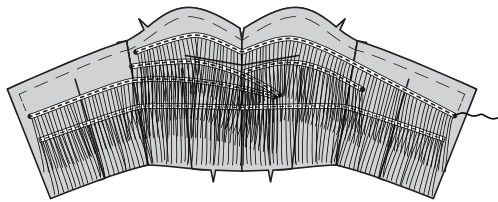
14. Piquer les pièces du corsage dos et le corsage devant sur les côtés.



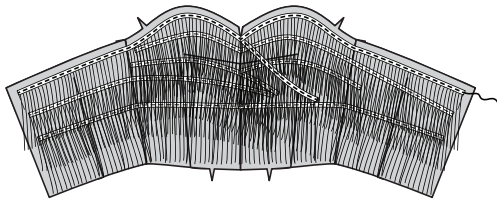
15. Epingler le galon à franges sur le corsage, en centrant le bord bordé par-dessus la ligne d'emplacement #1. Piquer le long du bord bordé, comme illustré.



16. Continuer à épingler et piquer le galon en suivant les nombres de la ligne d'emplacement jusqu'au #6.

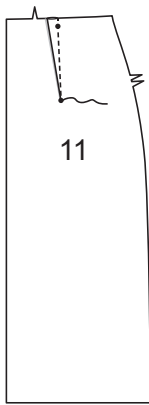


17. Poser le galon pour le #7 et #8 sur le bord supérieur légèrement au-dessous de la ligne de couture, en continuant le #7 sur la ligne d'emplacement, comme illustré.

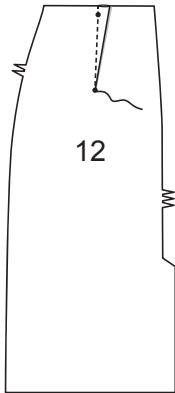


Jupe

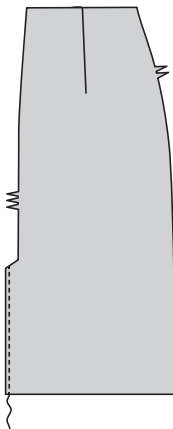
18. Piquer les pinces sur la JUPE DEVANT (11), puis les presser vers le centre.



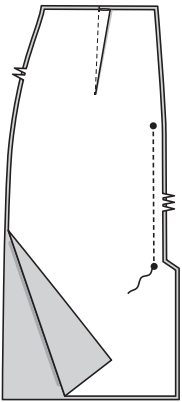
19. Piquer la pince sur la JUPE DOS (12), puis la presser vers le centre.



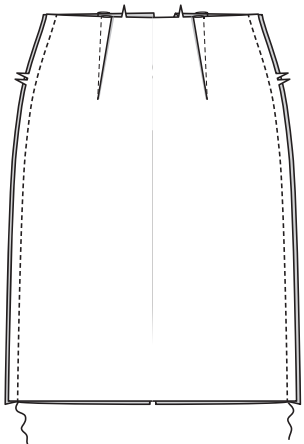
20. FINIR les bords extérieurs de la parementure intégrée de la jupe dos.



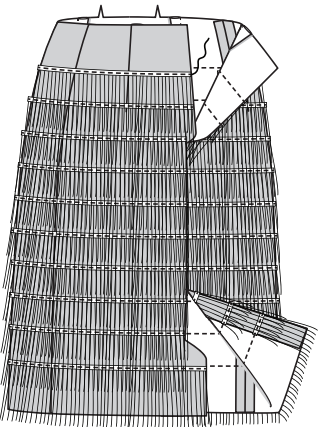
21. Piquer les pièces de la jupe dos au niveau du milieu dos entre les grands cercles.



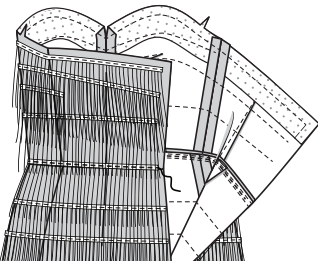
22. Piquer la jupe dos et la jupe devant sur les côtés.



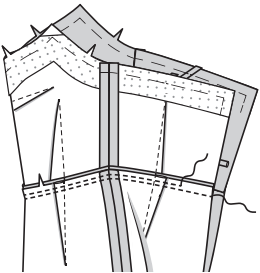
Modèle B:
23. En travaillant du bord inférieur vers le haut, épingler la frange sur la jupe, en centrant le bord bordé par-dessus les lignes d'emplacement, ayant les bords non finis au même niveau aux ouvertures, en superposant les extrémités à la couture du milieu dos. Bâter. Piquer le long des bords bordés, comme illustré.



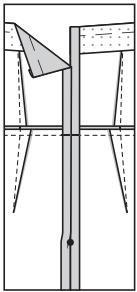
24. Epingler la frange le long de la couture de taille de la jupe. Bâter. Piquer en place.



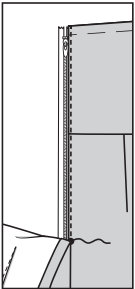
Modèles A, B:
25. Epingler la jupe sur le corsage, en faisant coïncider les centres. Piquer, puis piquer à 6 mm sur le rentré. Egaliser près de la piqûre. Presser la couture vers le corsage.



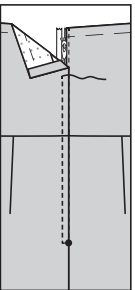
26. Replier 1.3 cm sur le bord droit de l'ouverture du dos; presser. Replier le bord gauche de l'ouverture du dos sur la ligne de couture; presser.



27. Placer la fermeture fermée (vers le haut) sous le bord droit du dos, en plaçant l'arrêt de fermeture au grand cercle et le bord de l'ouverture près des dents. En utilisant un pied à fermeture, piquer près du bord.

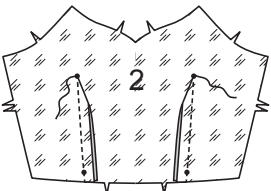


28. Superposer le bord gauche de l'ouverture du dos au bord droit, en faisant coïncider les lignes de couture. (Le dos gauche se superposera 3 mm au dos droit.) Piquer en place, en pivotant à 6 mm au-dessous du grand cercle, comme illustré.

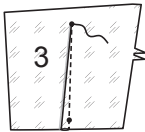


Doublure et finitions

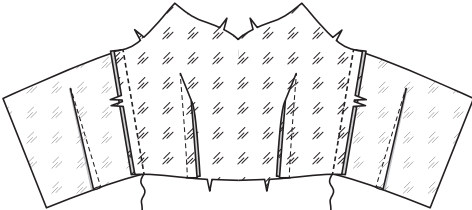
Modèle A:
29. Piquer les pinces sur la DOUBLURE de corsage devant (2), puis les presser vers le centre.



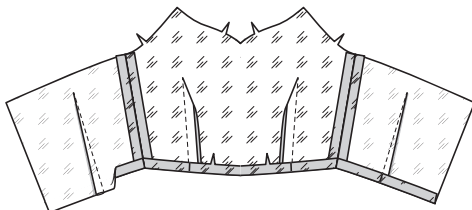
30. Piquer la pince sur la DOUBLURE de corsage dos (3), puis la presser vers le centre.



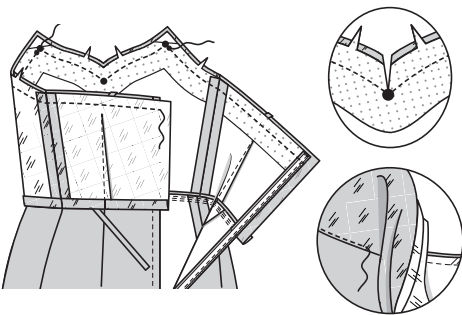
31. Piquer les pièces de la doublure de corsage dos et la doublure de corsage devant sur les côtés.



32. Replier le rentré sur le bord inférieur de la doublure; presser.

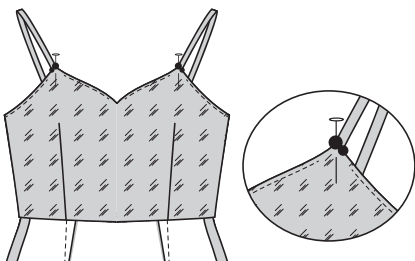


33. Endroit contre endroit, épingler la doublure sur le corsage. Piquer les bords supérieurs, en pivotant au grand cercle au niveau du milieu devant, en laissant ouvert entre le petit cercle et les grands cercles restants. Egaliser. **SOUS-PIQUER** la doublure aussi loin que possible.

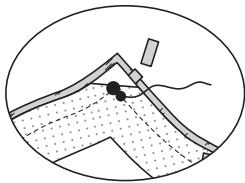


34. Retourner la doublure vers l'intérieur; presser.

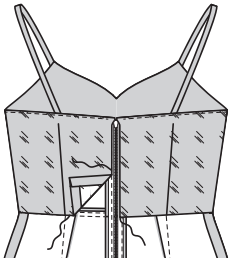
Glisser l'extrémité avant des bretelles dans les ouvertures. Epingler. Essayer la robe et ajuster le longueur si nécessaire.



35. Déplier la doublure. Piquer les ouvertures entre les petits et les grands cercles. Egaliser.



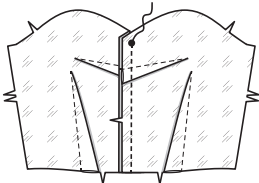
36. Retourner la doublure vers l'intérieur, en repliant les bords de l'ouverture du dos pour dégager les dents de la fermeture. Presser. Coudre sur le ruban de la fermeture et le bord inférieur par-dessus la couture aux **POINTS COULES**.



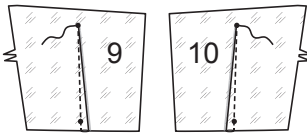
Modèle B:
37. Piquer les pinces sur la DOUBLURE DE CORSAGE DEVANT (13). Presser les pinces de poitrine vers le bas et les autres vers le centre.



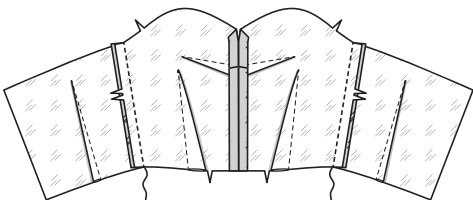
38. Epingler les corsages devant ensemble. Piquer la couture au niveau du milieu devant, en laissant ouvert au-dessus du grand cercle.



39. Piquer la pince sur la DOUBLURE de corsage dos droit (9) et la DOUBLURE de corsage dos gauche (10), puis les presser vers le centre.



40. Piquer les pièces de la doublure de corsage dos et la doublure de corsage devant sur les côtés.

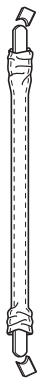


S9297

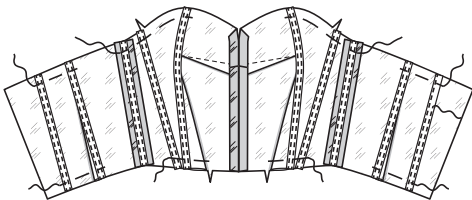
4 / 4

41. Couper la baleine recouverte de la longueur de chaque ligne d'emplacement et couture latérale entre les lignes de couture supérieure et inférieure, plus 3.2 cm.

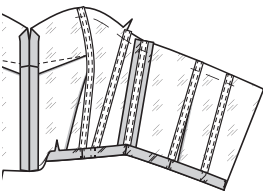
Repousser la coulisse et découper 15 mm des extrémités de la baleine, en arrondissant les bords, comme illustré.



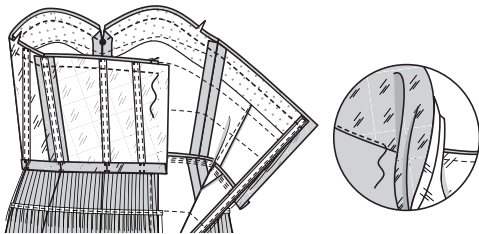
42. Epingler la coulisse avec baleine sur l'envers de la doublure de corsage, en la centrant par-dessus les lignes d'emplacement et les coutures. Piquer près des longs bords et à travers les coulisses sur le bord inférieur, comme illustré. Bâtir les bords supérieurs.



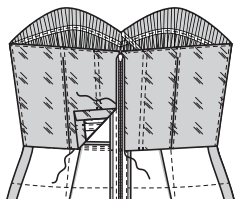
43. Replier le rentré sur le bord inférieur de la doublure; presser.



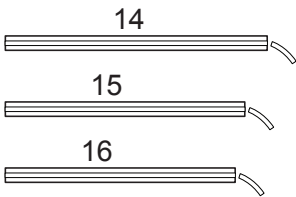
44. Endroit contre endroit, épingler la doublure sur le corsage. Piquer les bords supérieurs, en veillant à ne pas saisir les extrémités de la frange dans la piqure. Egaliser. **SOUS-PIQUER** la doublure aussi loin que possible.



45. Retourner la doublure vers l'intérieur, en repliant les bords de l'ouverture du dos pour dégager les dents de la fermeture. Presser. Coudre sur le ruban de la fermeture et le bord inférieur par-dessus la couture aux **POINTS COULES**.

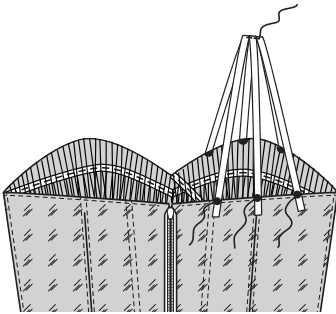


46. Couper trois morceaux de galon strass de la longueur du GUIDE POUR BRETELLE (14), GUIDE POUR BRETELLE (15) et GUIDE POUR BRETELLE (16).



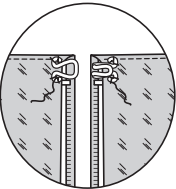
47. Epingler les extrémités des bretelles sur le côté gauche du corsage, en les centrant par-dessus les petits cercles sur le dos et les grands cercles sur le devant. **NOTE:** Epingler la bretelle (14) sur les cercles intérieurs, (15) sur les cercles du milieu et (16) sur les cercles latéraux.

Essayer; ajuster la longueur de la bretelle si nécessaire. Coudre solidement à la main les extrémités en place.

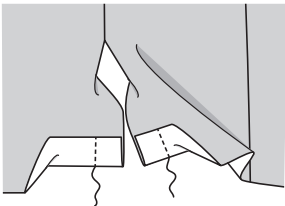


Modèles A, B:

48. Coudre l'agrafe sur les bords de l'ouverture du dos au-dessus de la fermeture.



49. Déplier les parementures intégrées du dos. Relever l'ourlet. Bâtir près de la pliure. Couper le rentré de l'ourlet de la parementure, comme illustré. **FINIR** le bord non fini. Coudre l'ourlet en place, en répartissant l'ampleur si nécessaire. Presser.



50. Replier la parementure. Coudre le bord extérieur sur l'ourlet. Coudre les bords inférieurs ensemble aux **POINTS COULES**.

