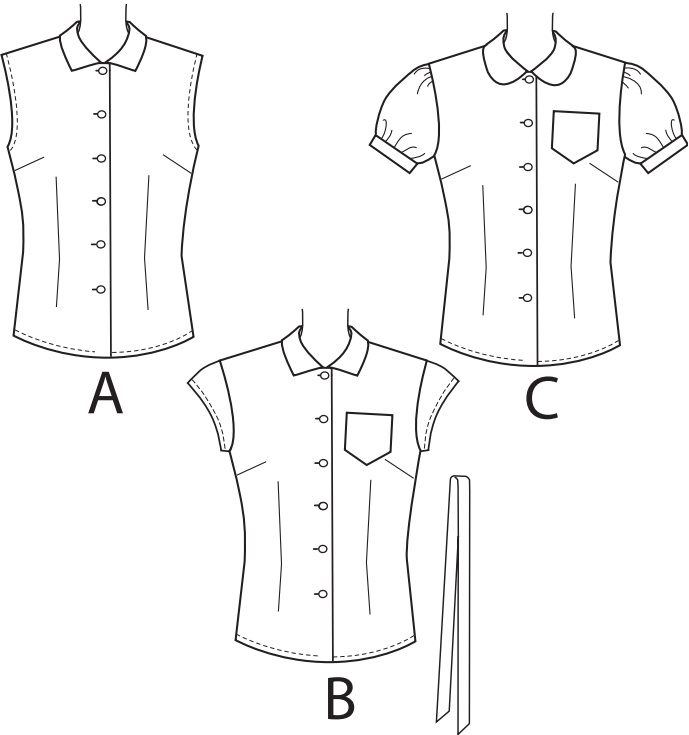


1 / 4

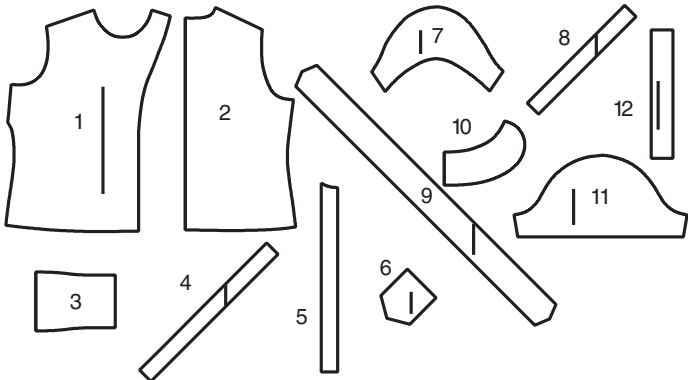
Simplicity®

S9295

Merci d’avoir acheté ce patron de Simplicity.  
Nous avons déployé tous nos efforts pour vous offrir un produit de haute qualité.



12 PIÈCES DE PATRON



- HAUT A, B, C**  
**1** DEVANT  
**2** DOS  
**3** COL A B  
**4** PAREMENTURE D'EMMANCHURE A  
**5** GUIDE DE BOUTONNIERES  
**6** POCHE B C  
**7** MANCHE B  
**8** PAREMENTURE DE MANCHE B  
**9** NÂUD B  
**10** COL C  
**11** MANCHE C  
**12** BANDE DE MANCHE C

PLANS DE COUPE

Indique: pointe de poitrine, ligne de taille, de hanches et/ou avantbras. Ces mesures sont basées sur la circonférence du vêtement fini. (Mesures du corps + Aisance confort + Aisance mode) Ajuster le patron si nécessaire.

Les lignes épaisses sont les LIGNES DE COUPE, cependant, des rentrés de 1.5cm sont compris, sauf si indiqué dif-féremment. Voir EXPLICATIONS DE COUTURE pour largeur spécifiée des rentrés.

Choisir le(s) plan(s) de coupe selon modèle/largeur du tissu/taille. Les plans de coupe indiquent la position approximative des pièces et peut légèrement varier selon la taille du patron.

Les plans de coupe sont établis pour tissu avec/sans sens. Pour tissu avec sens, pelucheux ou certains imprimés, utiliser un plan de coupe AVEC SENS.

ENDROIT DU PATRON	ENVERS DU PATRON	ENDROIT DU TISSU	ENVERS DU TISSU

S/T = SIZE(S)/TAILLE(S)  
\* = WITH NAP/AVEC SENS  
S/L = SELVAGE(S)/LISIERE(S)  
AS/TT = ALL SIZE(S)/TOUTES TAILLE(S)  
\*\* = WITHOUT NAP/SANS SENS  
F/P = FOLD/PLIURE  
CF/PT = CROSSWISE FOLD/PLIURE TRAME

Disposer le tissu selon le plan de coupe. Si ce dernier indique...

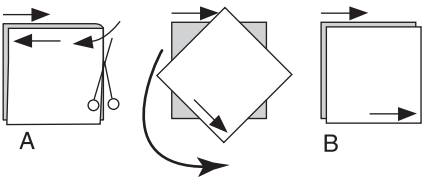
DROIT FIL—A placer sur le droit fil du tissu, parallèlement aux lisières ou au pli. Pour plan "avec sans," les flèches seront dirigées dans la même direction. (Pour fausse fourrure, placer la pointe de la flèche dans le sens descendant des poils.)

SIMPLE EPAISSEUR—Placer l’endroit sur le dessus. (Pour fausse fourrure, placer le tissu l’endroit dessous.)

DOUBLE EPAISSEUR

AVEC PLIURE—Placer endroit contre endroit.

\* SANS PLIURE—Plier le tissu en deux sur la TRAME, endroit contre endroit. Couper à la pliure, de lisière à lisière (A). Placer les 2 épaisseurs dans le même sens du tissu, endroit contre endroit (B).



PLIURE—Placer la ligne du patron exactement sur la pliure

NE JAMAIS COUPER sur cette ligne.

Si la pièce se présente ainsi...

• Couper d’abord les autres pièces, A réservant du tissu (A). Plier le tissu et couper la pièce sur la pliure, comme illustré (B).

★ Couper d’abord les autres pièces, réservant pour la pièce en question. Déplier le tissu et couper la pièce sur une seule épaisseur.

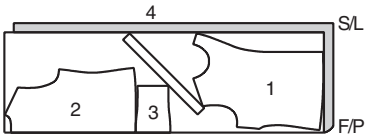
Couper régulièrement les pièces le long de la ligne de coupe indiquée pour la taille choisie, coupant les crans vers l’extérieur.

Marquer repères et lignes avant de retirer le patron. (Pour fausse fourrure, marquer sur l’envers du tissu.)

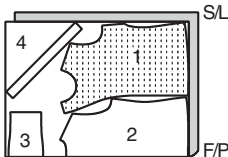
NOTE: Les parties encadrées avec des pointillées sur les plans de coupe ( a! b! c! ) représentent les pièces coupées d’après les mesures données.

**HAUT A**  
PIECES: 1, 2, 3 & 4

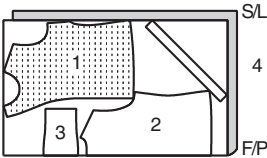
45" (115 cm)  
AS/TT



60" (150 cm)  
S/T  
6-8-10-12-14-16-18

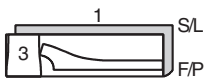


60" (150 cm)  
S/T  
20-22

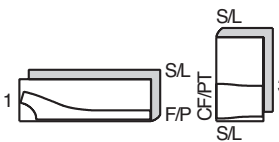


**ENTOILAGE THERMOCOLLANT A**  
PIECES: 1 & 3

18", 20" (46, 51 cm)  
S/T  
6-8-10-12

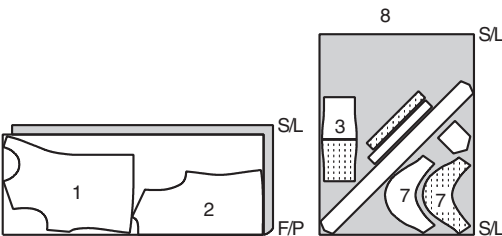


18", 20" (46, 51 cm)  
S/T  
14-16-18-20-22

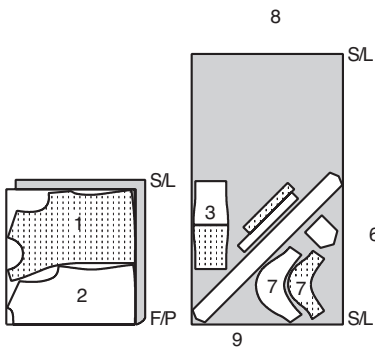


**HAUT B**  
PIECES: 1, 2, 3, 6, 7, 8 & 9

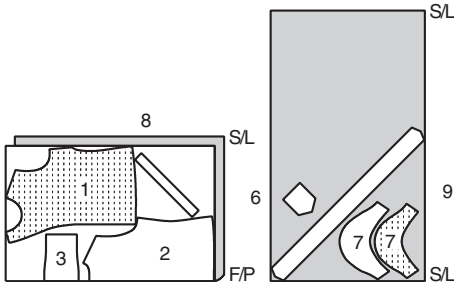
45" (115 cm)  
AS/TT



60" (150 cm)  
S/T  
6-8-10-12-14-16-18



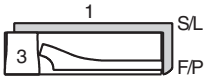
60" (150 cm)  
S/T  
20-22



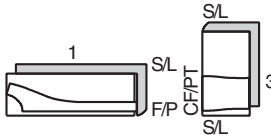
ENTOILAGE THERMOCOLLANT B

PIECES: 1 & 3

18", 20" (46, 51 cm)  
S/T  
6-8-10-12



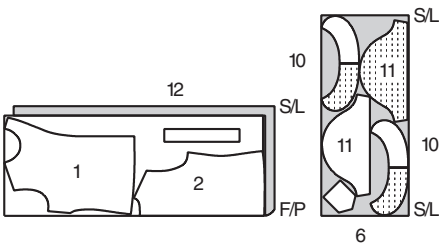
18", 20" (46, 51 cm)  
S/T  
14-16-18-20-22



HAUT C

PIECES: 1, 2, 6, 10, 11 & 12

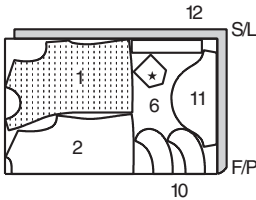
45" (115 cm)  
AS/TT



60" (150 cm)

S/T

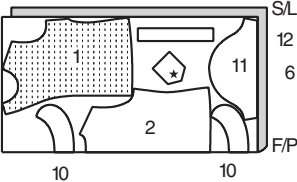
6-8-10-12-14-16-18



60" (150 cm)

S/T

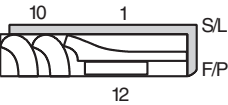
20-22



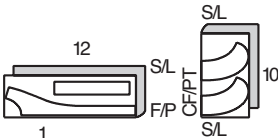
ENTOILAGE THERMOCOLLANT C

PIECES: 1, 10 & 12

18", 20" (46 ,51 cm)  
S/T  
6-8-10-12



18", 20" (46, 51 cm)  
S/T  
14-16-18-20-22

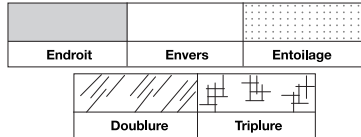


EXPLICATIONS DE COUTURE

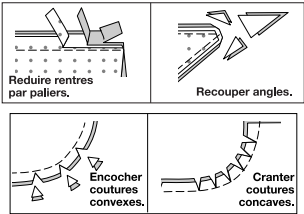
RENTRES DE COUTURE COMPRIS

Les rentrés sont tous de 1.5cm, sauf si indiqué différemment.

LEGENDE DES CROQUIS



Au fur et à mesure de l'assemblage, repasser les rentrés ensemble puis ouverts, sauf si contre indiqué. Pour aplatir les coutures, cranter les rentrés où nécessaire.



GLOSSAIRE

Les termes techniques, imprimés en **CARACTERES GRAS** au cours de l'assemblage, sont expliqués ci-dessous.

**SOUTENIR** - Piquer à grands points sur la ligne de couture. A l'assemblage, tirer les extrémités du fil canette et répartir l'ampleur.

NOTE: A la tête d'une manche, piquer à nouveau dans le rentré à 6mm et tirer les fils canette simultanément.

**PIQUER LE BORD/PIQUER AU BORD** - Bord fini/bord d'une couture.

**FINIR** - Piquer à 6mm du bord non fini et choisir une des méthodes: (1) Couper aux ciseaux à denteler OU (2) Surfiler OU (3) Plier a la piqure; piquer près de la pliure OU (4) Overlock.

OURLET: Si désiré, poser un extra-fort (ruban bordure).

**FRONCER** - Piquer à grands points sur la ligne de couture, puis a 6mm dans le rentré ou sur les lignes de fronces indiquées sur le patron. Tirer les fils canette à l'ajustage et répartir les fronces.

**RENFORCER** - Piquer à petits points sur la ligne de couture indiquée.

**POINTS COULES** - Glisser l'aiguille dans le bord plié et faire un point au-dessous dans le vêtement, ne prenant qu'un seul fil.

**PIQUER DE SOUTIEN** - Piquer dans le rentré à 3mm de la ligne de couture, soit à 12mm du bord non fini.

**SURPIQUER** - Utilisant le pied presseur comme guide, sur l'endroit, piquer à 6mm d'une couture ou d'une autre piqure, ou surpiquer comme spécifié.

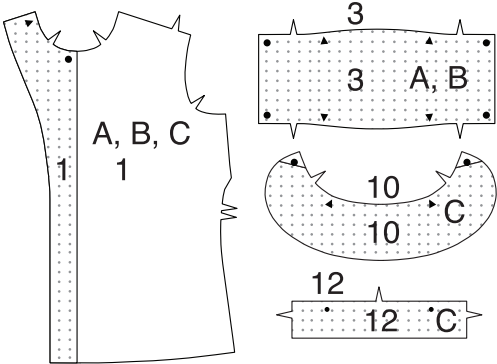
**SOUS-PIQUER** - Soulever la paramenture (ou pièce spécifiée) et la piquer sur les rentrés, près de la couture.

HAUT A, B, C

**NOTE:** Les croquis montrent le premier Modèle, sauf différemment indiqué.

Entoilage

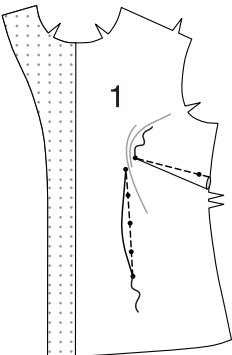
**1.** Couper les coins de l'ENTOILAGE, comme illustré. Faire adhérer l'entoilage à l'envers de chaque pièce correspondante en TISSU, en suivant la notice d'utilisation.



Devant et dos

**2.** Piquer la pince de poitrine sur le DEVANT (1). Presser la pliure des pinces vers le bas.

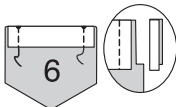
Piquer la pince de taille sur le devant. Presser la pliure des pinces vers le milieu.



Modèles B, C:

**3. FINIR** le bord supérieur de chaque POCHE (6).

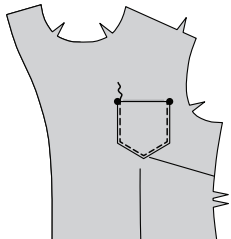
Plier le bord supérieur vers l'extérieur sur la ligne de pliure. Piquer les extrémités. Egaliser.



**4.** Retourner le bord supérieur de la poche vers l'intérieur, en rentrant les rentrés restants, en repliant les coins en diagonale. Presser.

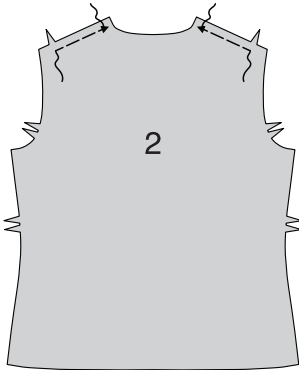


**5.** Epingler la poche sur le devant gauche, en faisant coïncider les cercles. **PIQUER LE BORD** sur les côtés et le bord inférieur de la poche.

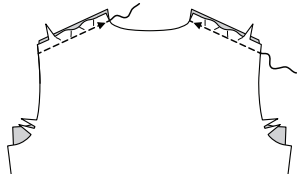


Modèles A, B, C:

**6. SOUTENIR** les bords de l'épaule du DOS (2) entre l'encoche et le triangle.



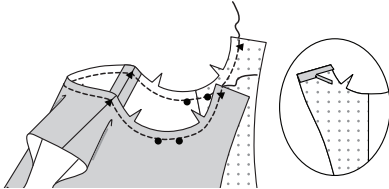
**7.** Epingler le dos sur les devants, en faisant coïncider les encoches et les triangles. Disribuer l'ampleur. Bâtir. Piquer.



Col

**8.** Faire une **PIQURE DE SOUTIEN** sur tout le bord de l'encolure du haut, comme illustré.

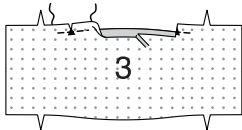
Rentrer au fer 1.5 cm sur les bords de l'épaule des parementures intégrées. Couper le bord pressé à 1 cm.



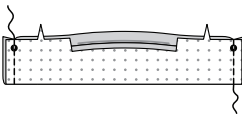
Modèles A, B:

**9. RENFORCER** le bord supérieur du COL (3) à travers les triangles, comme illustré. Cranter jusqu'aux triangles.

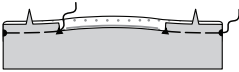
Rentrer au fer les rentrés entre les crans. Couper le bord pressé à 1 cm.



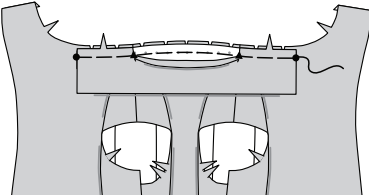
**10.** Plier le col sur la ligne de pliure, endroit contre endroit. Piquer les extrémités courtes. Egaliser les rentrés.



**11.** Retourner à l'endroit. Presser. Bâtir les bords non finis ensemble.



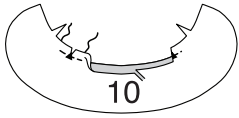
**12.** Epingler le col sur le bord de l'encolure, endroit contre endroit, en faisant coïncider les encoches, les milieux dos, les triangles et les cercles, en crantant le bord de l'encolure du haut si nécessaire. Bâtir, en maintenant le bord pressé libre.



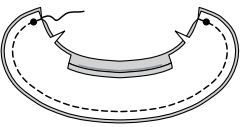
Modèle C:

**13. RENFORCER** le bord de l'encolure de la pièce non entoilée du COL (10) à travers les triangles, comme illustré. Cranter jusqu'aux triangles.

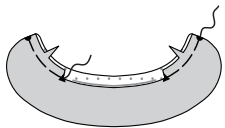
Rentrer au fer le rentré entre les crans, en répartissant l'ampleur si nécessaire. Couper le bord pressé à 1 cm.



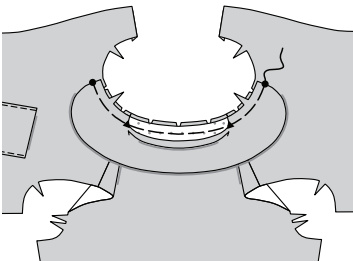
**14.** Piquer les pièces du col, endroit contre endroit, en laissant libre le bord avec encoche. Egaliser les rentrés.



**15.** Retourner à l'endroit. Presser. Bâtir les bords non finis ensemble.

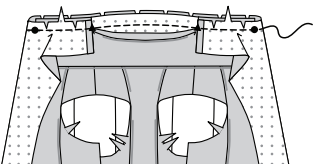


**16.** Epingler le col sur le bord de l'encolure, endroit contre endroit, en faisant coïncider les encoches, les milieux dos, les triangles et les cercles, en crantant le bord de l'encolure du haut si nécessaire. Bâtir, en maintenant le bord pressé libre.

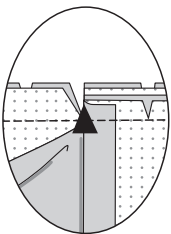


Modèles A, B, C:

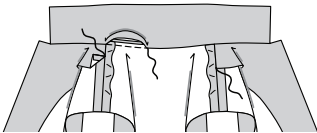
**17.** Retourner les parementures intégrées du devant vers l'extérieur le long des lignes de pliure. Epingler les parementures intégrées sur le bord de l'encolure, en crantant les parementures intégrées si nécessaire. Piquer, en maintenant le bord pressé du col libre.



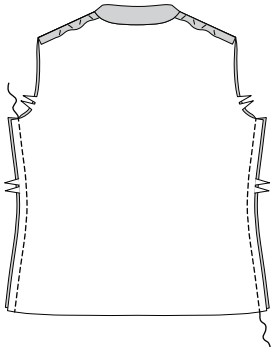
**18.** Cranter le rentré de l'encolure sur les extrémités des parementures intégrées, comme illustré. Egaliser les rentrés.



**19.** Retourner les parementures intégrées vers l'intérieur. Presser les rentrés vers le col entre les crans. Coudre le bord pressé du col et les parementures intégrées par-dessus les coutures aux **POINTS COULES**.

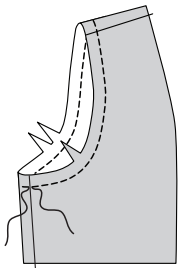


**20.** Piquer le dos et le devant sur les côtés.

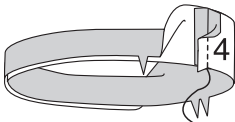


Parementure d'emmanchure A

**21.** Faire une **PIQURE DE SOUTIEN** sur le bord de l'emmanchure.

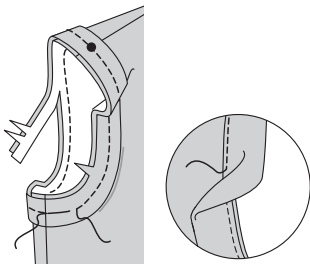


**22.** Piquer les extrémités de la PAREMENTURE D'EMMANCHURE (4), endroit contre endroit. Envers contre envers, plier la parementure d'emmanchure le long de la ligne de cassure. Presser légèrement.



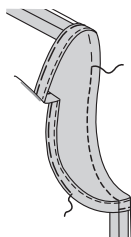
**23.** Epingler la parementure sur le bord de l'emmanchure, en faisant coïncider les encoches, les coutures de dessous de bras et le grand cercle avec la couture d'épaule. Bâtir. Piquer. Egaliser les rentrés.

**SOUS-PIQUER** la parementure.



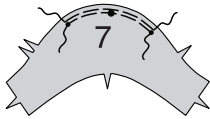
**24.** Retourner la parementure d'emmanchure vers l'intérieur. Presser. Bâtir la parementure près du bord plié.

**SURPIQUER** le bord de l'emmanchure le long du bâti.



Manche B

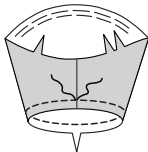
**25. SOUTENIR** la tête de MANCHE (7) entre les petits cercles.



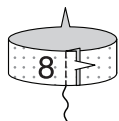
**26.** Piquer la couture de manche.



**27.** Faire une **PIQURE DE SOUTIEN** sur le bord inférieur de la manche.



**28.** Piquer les extrémités de la PAREMENTURE DE MANCHE (8) ensemble.

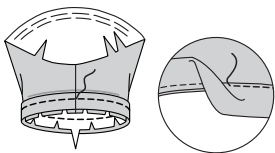


**29.** Plier la parementure de manche sur la ligne de cassure, envers contre envers.



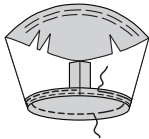
**30.** Epingler la parementure sur le bord inférieur de la manche, en faisant coïncider les encoches et les coutures, en crantant la manche si nécessaire. Egaliser les rentrés.

**SOUS-PIQUER** la parementure.

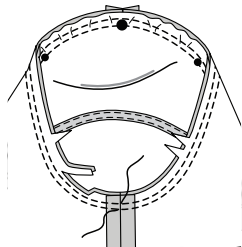


**31.** Retourner la parementure vers l'intérieur le long de la couture. Presser. Bâtir la parementure près du bord plié.

**SURPIQUER** le bord de la manche le long du bâti.

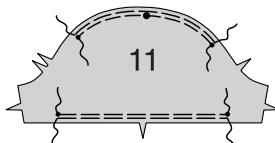


**32.** Endroit contre endroit, épingler la manche sur le bord de l'emmanchure, en faisant coïncider les encoches, les coutures de dessous de bras, les petit cercles et le grand cercle avec la couture d'épaule. Distribuer l'ampleur. Bâtir. Piquer. Piquer de nouveau à 6 mm sur les rentrés. Egaliser près de la seconde piqûre. Presser les rentrés ensemble, puis les retourner vers la manche.

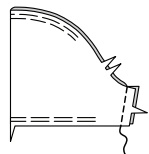


Manche C

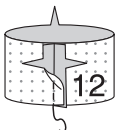
**33. FRONCER** la tête de MANCHE (11) entre les petits cercles. **FRONCER** le bord inférieur de la manche entre les petits cercles.



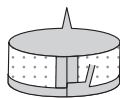
**34.** Piquer la couture de manche.



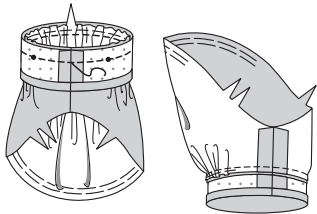
**35.** Piquer les extrémités de la BANDE DE MANCHE (12) ensemble.



**36.** Rentrer au fer 1.5 cm sur le bord sans encoche de la bande. Couper le bord pressé à 1 cm.



**37.** Epingler la bande sur le bord inférieur de la manche, en faisant coïncider les coutures et les cercles. Ajuster les fronces. Bâtir. Piquer. Egaliser les rentrés. Presser les rentrés vers la bande.

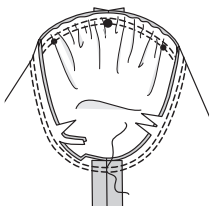


**38.** Retourner la bande vers l'intérieur le long de la ligne de pliure. Presser.

Coudre le bord pressé par-dessus la couture aux **POINTS COULES**.



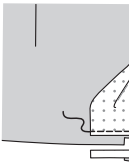
**39.** Endroit contre endroit, épingler la manche sur le bord de l'emmanchure, en faisant coïncider les encoches, les coutures de dessous de bras, les petits cercles et le grand cercle avec la couture d'épaule. Ajuster les fronces. Bâtir. Piquer. Piquer de nouveau à 6 mm sur les rentrés. Egaliser près de la seconde piqûre. Presser les rentrés ensemble, puis les retourner vers la manche.



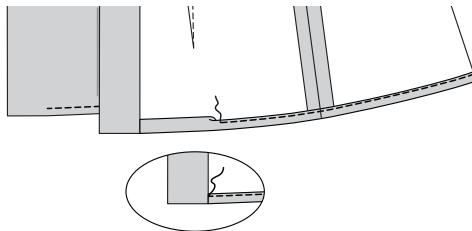
### Finitions

**Ourlet:**

**40.** Retourner le bord inférieur des parementures intégrées vers l'extérieur sur la ligne de pliure. Piquer à travers la parementure à 1.5 cm au-dessus du bord non fini. Egaliser comme illustré.



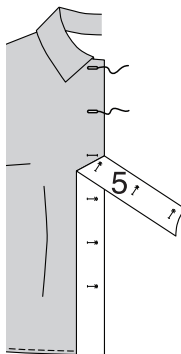
**41.** Retourner les parementures intégrées vers l'intérieur de nouveau, en formant un ourlet de 1.5 cm sur le reste du bord inférieur, en répartissant l'ampleur si nécessaire. Presser. Rentrer 6 mm sur le bord non fini et piquer en place, en finissant la piqûre sur les parementures intégrées.



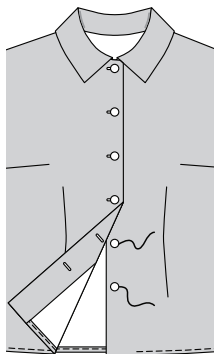
**Boutonnières et boutons:**

**42.** Placer le GUIDE DE BOUTONNIERES (5) sur le devant droit, ayant les bords du patron au même niveau que les bords de l'encolure et du devant du haut. Reporter les marques.

Faire les boutonnières du devant droit sur les marques.

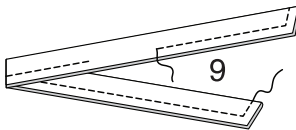


**43.** Superposer le devant droit au gauche, en faisant coïncider les milieux. Marquer et coudre les boutons sous les boutonnières.



**Nâud B:**

**44.** Plier le NÂUD (9) sur la ligne de cassure, endroit contre endroit. Piquer, en laissant une ouverture pour retourner. Egaliser les rentrés.



**45.** Retourner à l'endroit. Presser. Coudre les bords de l'ouverture ensemble aux **POINTS COULES**.

