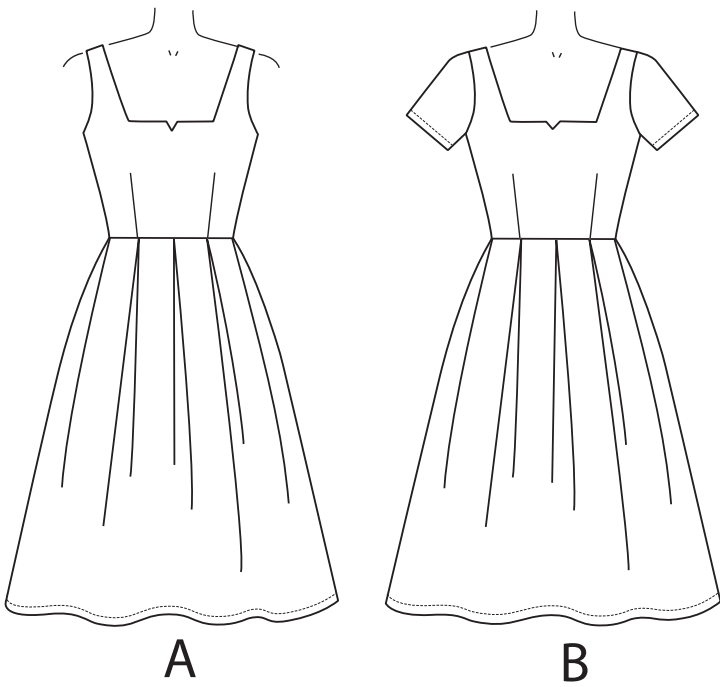


1 / 3

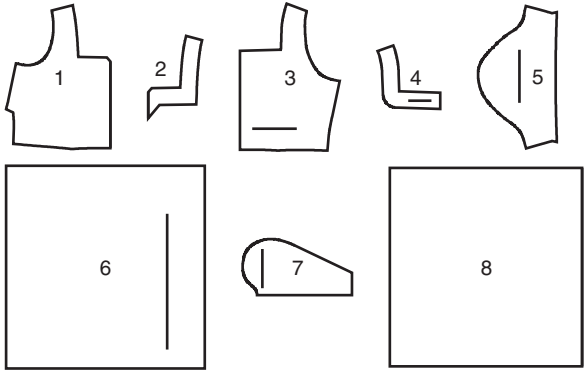
Simplicity®

S9294

Merci d’avoir acheté ce patron de Simplicity.
Nous avons déployé tous nos efforts pour vous offrir un produit de haute qualité.



8 PIÈCES DE PATRON



- ROBE A, B**
1 CORSAGE DEVANT
2 ENTOILAGE DEVANT
3 CORSAGE DOS
4 ENTOILAGE DOS
5 MANCHE B
6 JUPE DOS
7 POCHE
8 JUPE DEVANT



www.simplicity.com



info@simplicity.com



1-888-588-2700

PLANS DE COUPE



Indique: pointe de poitrine, ligne de taille, de hanches et/ou avantbras. Ces mesures sont basées sur la circonférence du vêtement fini. (Mesures du corps + Aisance confort + Aisance mode) Ajuster le patron si nécessaire.

Les lignes épaisses sont les LIGNES DE COUPE, cepen-dant, des rentrés de 1.5cm sont compris, sauf si indiqué dif-féremment. Voir EXPLICATIONS DE COUTURE pour largeur spécifiée des rentrés.

Choisir le(s) plan(s) de coupe selon modèle/largeur du tissu/taille. Les plans de coupe indiquent la position approximative des pièces et peut légèrement varier selon la taille du patron.

Les plans de coupe sont établis pour tissu avec/sans sens. Pour tissu avec sens, pelucheux ou certains imprimés, utiliser un plan de coupe AVEC SENS.

ENDROIT DU PATRON	ENVERS DU PATRON	ENDROIT DU TISSU	ENVERS DU TISSU

S/T = SIZE(S)/TAILLE(S)
* = WITH NAP/AVEC SENS
S/L = SELVAGE(S)/LISIERE(S)
AS/TT = ALL SIZE(S)/TOUTES TAILLE(S)
** = WITHOUT NAP/SANS SENS
F/P = FOLD/PLIURE
CF/PT = CROSSWISE FOLD/PLIURE TRAME

Disposer le tissu selon le plan de coupe. Si ce dernier indique...

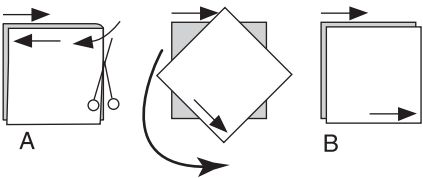
DROIT FIL—A placer sur le droit fil du tissu, parallèlement aux lisières ou au pli. Pour plan "avec sans," les flèches seront dirigées dans la même direction. (Pour fausse fourrure, placer la pointe de la flèche dans le sens descendant des poils.)

SIMPLE EPAISSEUR—Placer l’endroit sur le dessus. (Pour fausse fourrure, placer le tissu l’endroit dessous.)

DOUBLE EPAISSEUR

AVEC PLIURE—Placer endroit contre endroit.

* SANS PLIURE—Plier le tissu en deux sur la TRAME, endroit contre endroit. Couper à la pliure, de lisière à lisière (A). Placer les 2 épaisseurs dans le même sens du tissu, endroit contre endroit (B).



PLIURE—Placer la ligne du patron exactement sur la pliure

NE JAMAIS COUPER sur cette ligne.

Si la pièce se présente ainsi...

• Couper d’abord les autres pièces, A réservant du tissu (A). Plier le tissu et couper la pièce sur la pliure, comme illustré (B).

★ Couper d’abord les autres pièces, réservant pour la pièce en question. Déplier le tissu et couper la pièce sur une seule épaisseur.

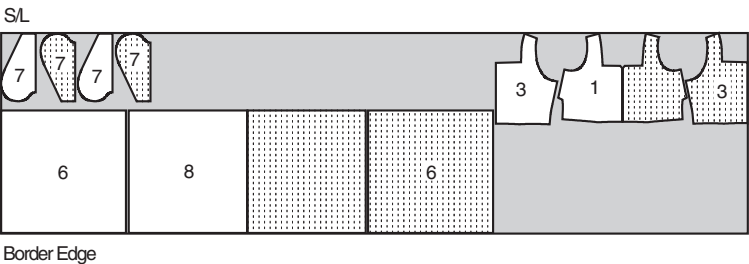
Couper régulièrement les pièces le long de la ligne de coupe indiquée pour la taille choisie, coupant les crans vers l’extérieur.

Marquer repères et lignes avant de retirer le patron. (Pour fausse fourrure, marquer sur l’envers du tissu.)

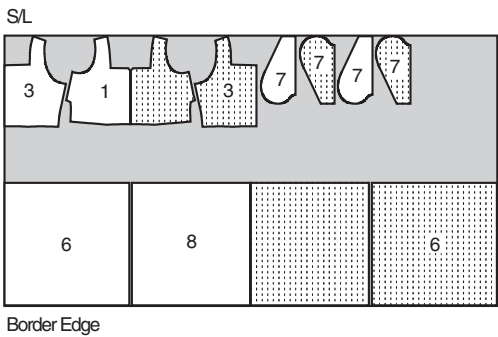
NOTE: Les parties encadrées avec des pointillées sur les plans de coupe (a! b! c!) représentent les pièces coupées d’après les mesures données.

ROBE A (Tissus à bordure)
PIECES: 1,3,6,7 & 8

45" (115 cm) *
AS/TT

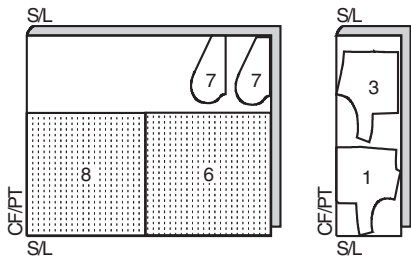


60" (150 cm) *
AS/TT

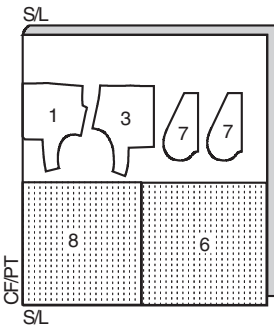


ROBE A (D'autres tissus)
PIECES: 1,3,6,7 & 8

45" (115 cm)
AS/TT

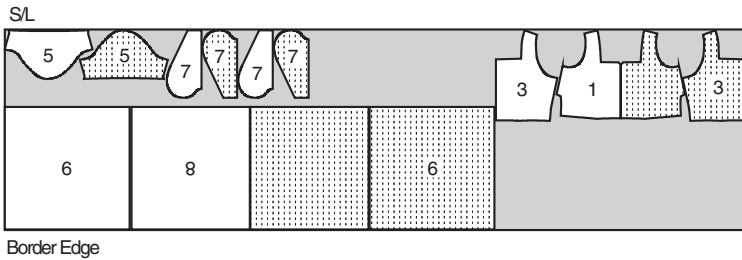


60" (150 cm)
AS/TT

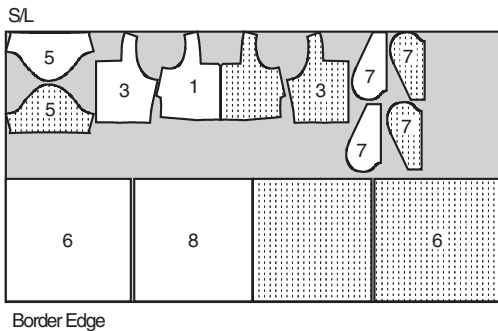


ROBE B (Tissus à bordure)
PIECES: 1,3,5,6,7 & 8

45" (115 cm) *
AS/TT

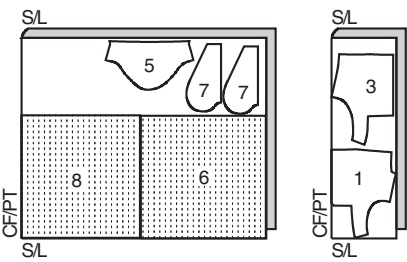


60" (150 cm) *
AS/TT

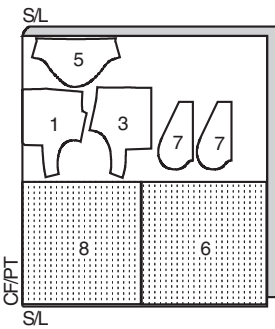


ROBE B (D'autres tissus)
PIECES: 1,3,5,6,7 & 8

45" (115 cm)
AS/TT

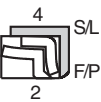


60" (150 cm)
AS/TT



ENTOILAGE A COUDRE A,B
PIECES: 2 & 4

18", 20" (46, 51 cm)
AS/TT



DOUBLURE A,B
PIECES: 1 & 3

45" (115 cm)
AS/TT



EXPLICATIONS DE COUTURE

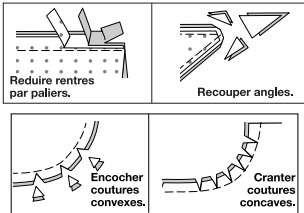
RENTRES DE COUTURE COMPRIS

Les rentrés sont tous de 1.5cm, sauf si indiqué différemment.

LEGENDE DES CROQUIS

Endroit	Envers	Entoilage
Doublure	Triplure	

Au fur et à mesure de l'assemblage, repasser les rentrés ensemble puis ouverts, sauf si contre indiqué. Pour aplatir les coutures, cranter les rentrés où nécessaire.

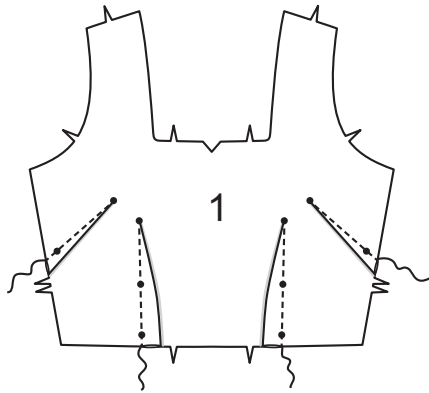


ROBE A,B

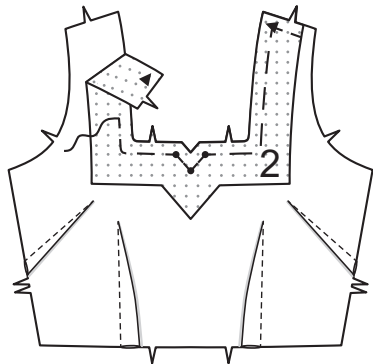
NOTE: Les croquis montrent le **Modèle A**, sauf différemment indiqué.

Corsage

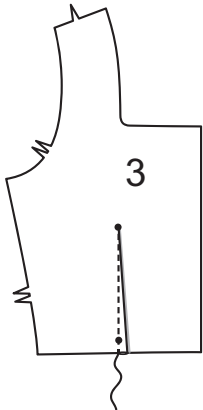
- 1.** Piquer les pinces sur le **CORSAGE DEVANT** (1). Presser les pinces de poitrine et de taille vers le milieu.



- 2.** Epingler l'ENTOILAGE DEVANT (2) sur l'envers du corsage devant. Bâtir le long des lignes de couture.



- 3.** Piquer la pince sur le **CORSAGE DOS** (3) et les presser vers le milieu.



GLOSSAIRE

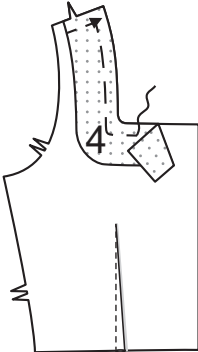
Les termes techniques, imprimés en **CARACTERES GRAS** au cours de l'assemblage, sont expliqués ci-dessous.

OURLET ETROIT - Plier le rempli, repasser soutenant l'ampleur si nécessaire. Plier le bord non fini et le faire coïncider avec la pliure. Piquer.

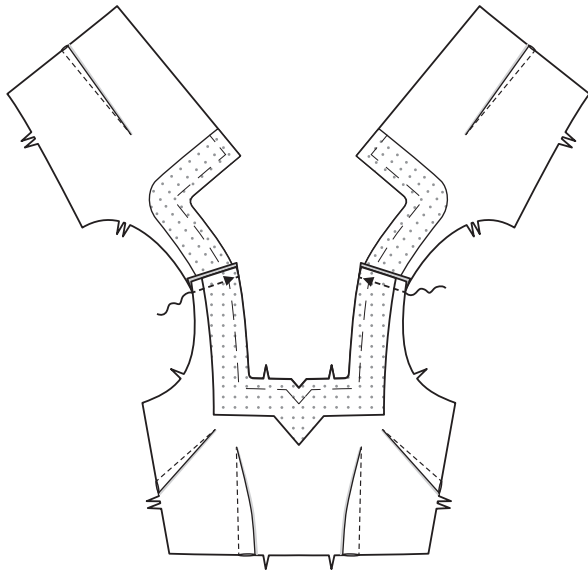
POINTS COULES - Glisser l'aiguille dans le bord plié et faire un point au-dessous dans le vêtement, ne prenant qu'un seul fil.

S OUS -PIQUER - Soulever la paramenture (ou pièce spécifiée) et la piquer sur les rentrés, près de la couture.

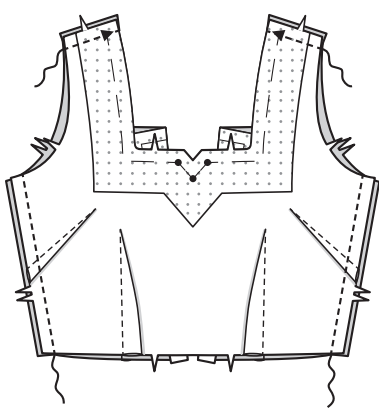
- 4.** Epingler l'ENTOILAGE DOS (4) sur l'envers du corsage dos. Bâtir le long des lignes de couture.



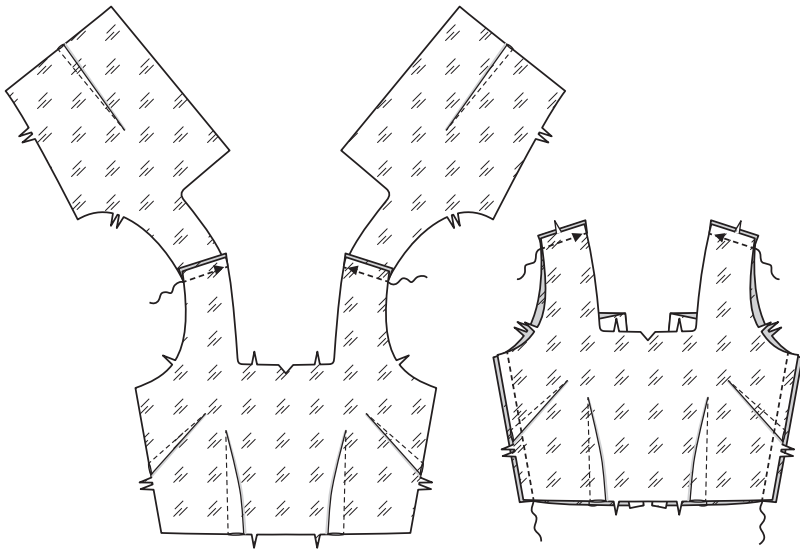
- 5. Modèle A:** piquer les pièces du corsage dos et corsage devant sur les épaules.



- 6. Modèle B:** piquer les pièces du corsage dos et corsage devant sur les épaules et côtés.

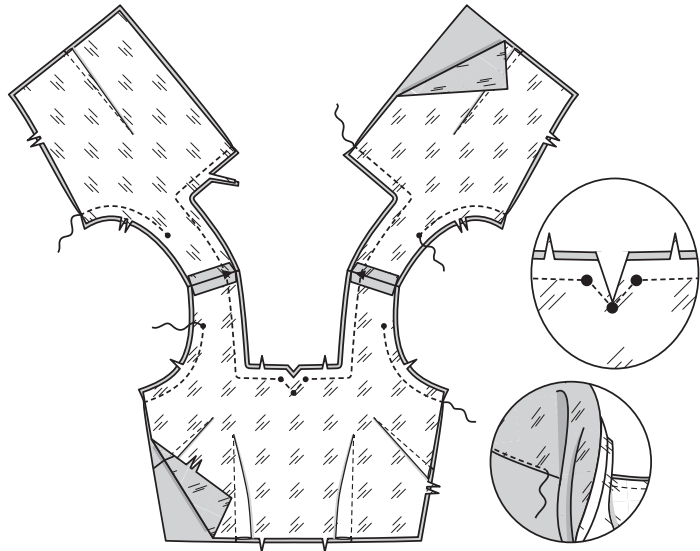


- 7.** Préparer les pièces de la DOUBLURE de corsage comme décrit pour le corsage, sans prendre en compte les instructions pour l'entoilage.

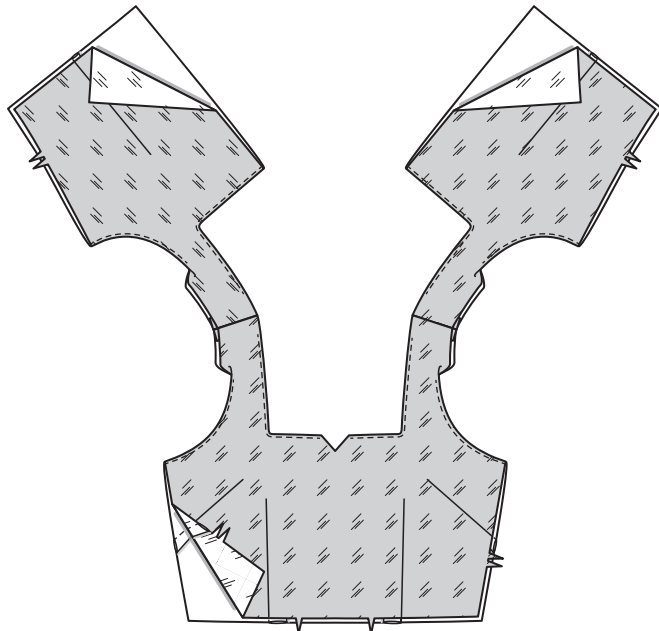


Modèle A:

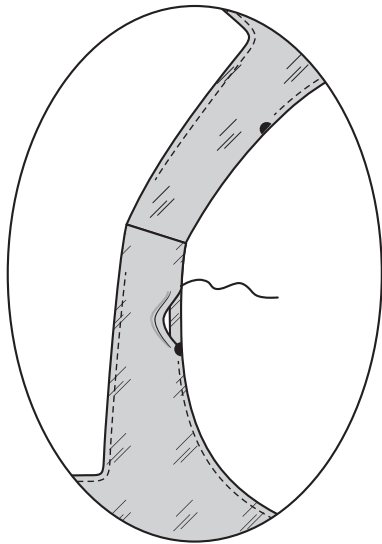
- 8.** Epingler la doublure sur le corsage. Piquer les bords de l'encolure, en pivotant sur les petits cercles. Cranter jusqu'au cercle du milieu devant Piquer les bords de l'emmanchure au-dessous des petits cercles, comme illustré. Egaliser. **SOUS-PIQUER** la doublure aussi loin que possible.



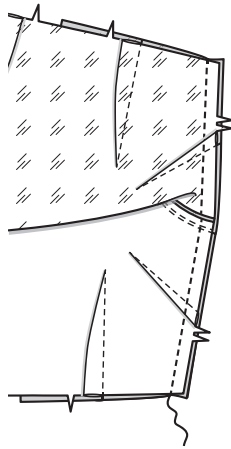
- 9.** Retourner la doublure vers l'intérieur; presser.



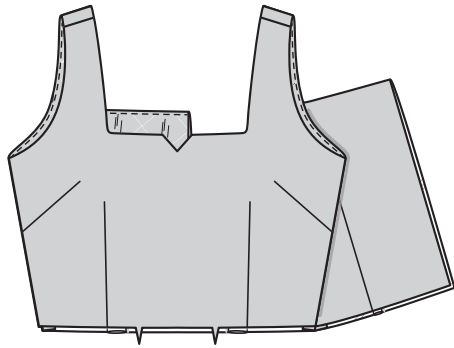
- 10.** Replier les bords restants de l'emmanchure le long des ligne de couture. Presser. Coudre les bords pressés ensemble aux **POINTS COULES**.



- 11.** Déplier la doublure sous le bras. Piquer le corsage devant et le corsage dos sur les côtés, en continuant à travers la doublure.

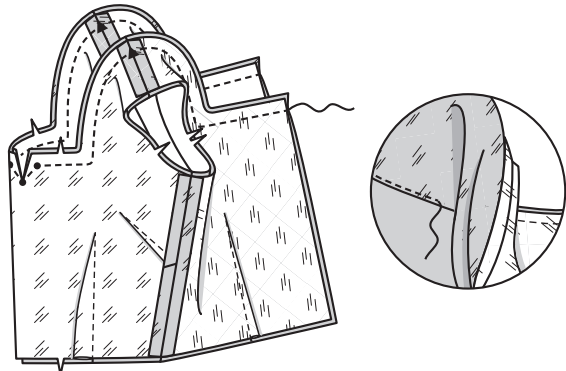


- 12.** Rabattre la doublure; presser.

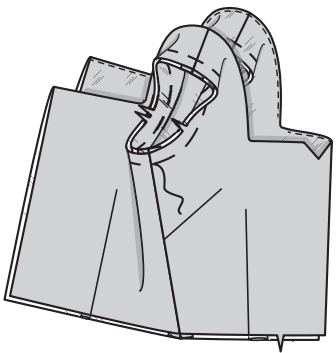


Modèles B:

- 13.** Epingler la doublure sur le corsage. Piquer les bords de l'encolure, en pivotant sur les petits cercles. Cranter vers le cercle du milieu devant. Egaliser. **SOUS-PIQUER** la doublure.



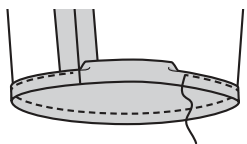
14. Retourner la doublure vers l'intérieur; presser. Bâtir les bords de l'emmanchure ensemble.



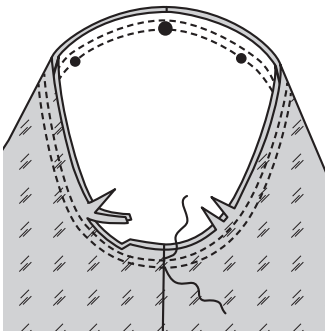
15. Piquer la couture de MANCHE (5).



16. Faire un **OURLET ETROIT** de 1.5 cm sur le bord inférieur de la manche.

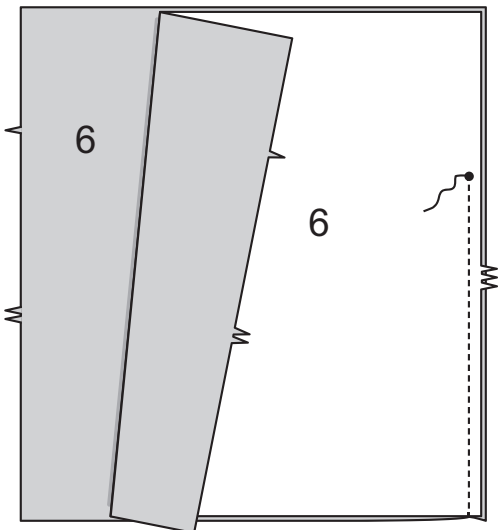


17. Endroit contre endroit, épinglez la manche sur l'emmanchure, en plaçant le grand cercle sur la couture d'épaule; bâtir. Piquer. Piquer de nouveau à 6 mm sur le rentré. Egaliser près de la piqûre. Presser les rentrés ensemble. Retourner la couture vers la manche.

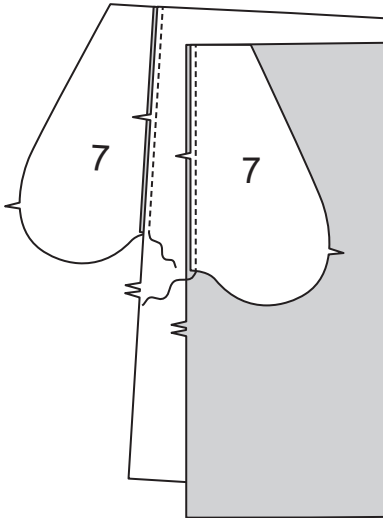


Jupe

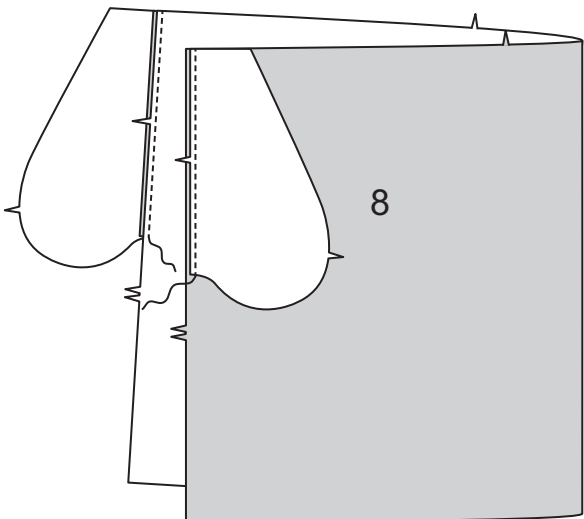
18. Piquer les pièces de la JUPE DOS (6) au niveau du milieu dos, en laissant ouvert au-dessus du grand cercle.



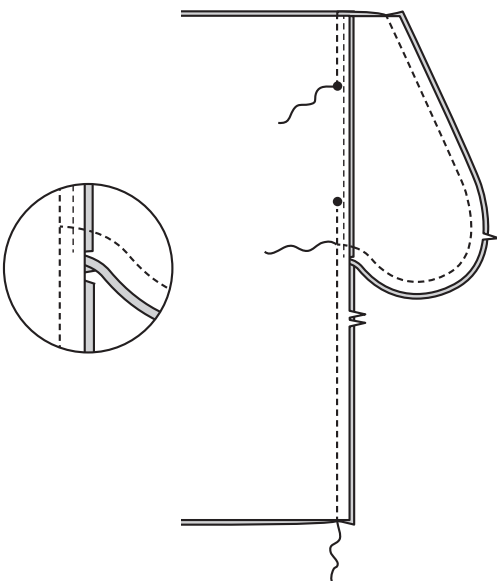
19. Piquer une pièce de la POCHE (7) sur chaque côté de la jupe dos en couture de 6 mm. Presser les coutures vers les poches.



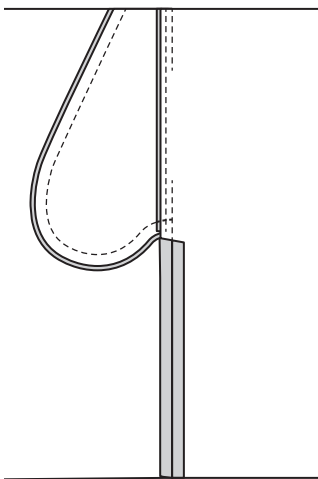
20. Piquer les pièces restantes de la poche sur chaque bord latéral de la JUPE DEVANT (8) en couture de 6 mm. Presser les coutures vers les poches.



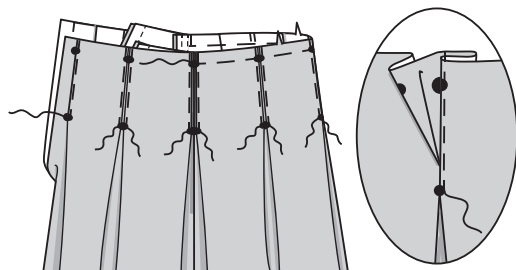
21. Piquer la jupe devant et la jupe dos sur les côtés, en laissant ouvert entre les grands cercles. Piquer les bords de la poche ensemble jusqu'aux coutures latérales. Cranter les rentrés du dos au-dessous des poches.



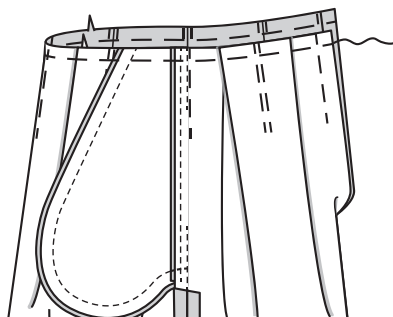
22. Retourner les poches vers le devant le long des lignes de couture; presser.



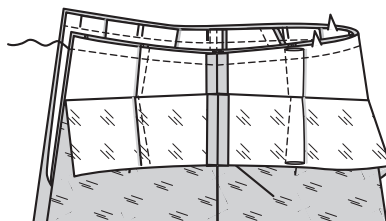
23. Déplier les poches. Pour former les plis sur l'endroit du bord supérieur, plier le long des lignes de petits cercles. Superposer les plis aux lignes des grands cercles; bâtir. Bâtir à travers les bords supérieurs, en maintenant les poches libres.



24. Retourner les poches vers le devant; bâtir à travers les bords supérieurs.

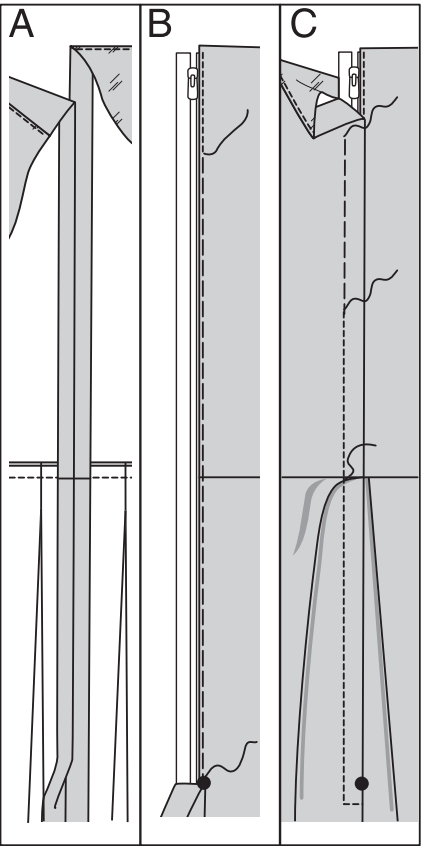


25. Déplier la doublure de corsage. Endroit contre endroit, épinglez la jupe sur le corsage, en faisant coïncider les milieux. Piquer. Egaliser. Presser la couture vers le corsage.

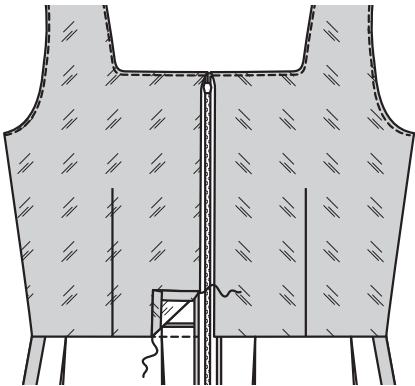


Fermeture à glissière et finitions

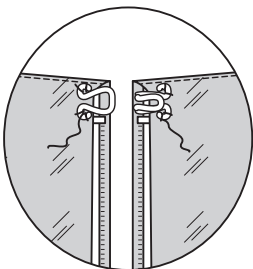
26. (A) Replier 1.3 cm sur le bord de l'ouverture du dos droit; presser. Replier le bord de l'ouverture du dos gauche le long de la ligne de couture; presser.
(B) Placer la fermeture fermée (vers le haut) sous le bord du dos droit, en plaçant l'arrêt de fermeture sur le grand cercle et le bord de l'ouverture près des dents. En utilisant un pied à fermeture, bâtir près du bord. Piquer.
(C) Superposer le bord de l'ouverture du dos gauche au bord du dos droit, en faisant coïncider les lignes de couture. (Le dos gauche se superposera 3 mm au dos droit.) Bâtir en place, en arrêtant la piqûre sur la couture de taille, en pivotant à 6 mm au-dessous du grand cercle, comme illustré. Piquer.



27. Rabattre la doublure de corsage, en repliant le rentré sur le bord inférieur; presser. Replier les bords de l'ouverture du dos pour dégager les dents de la fermeture; presser. Coudre la doublure sur le ruban de la fermeture et le bord pressé par-dessus la couture aux **POINTS COULES**.



28. Coudre l'agrafe sur les bords de l'ouverture du dos au-dessus de la fermeture.



29. Faire un **OURLET ETROIT** de 1.5 cm sur le bord inférieur.

