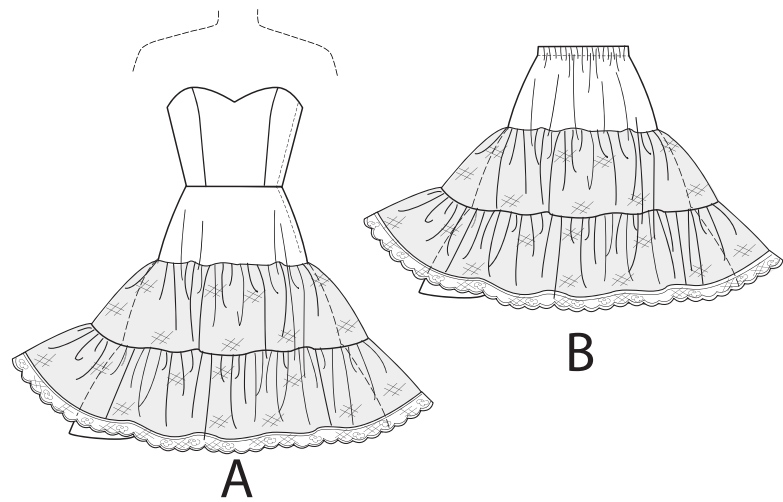
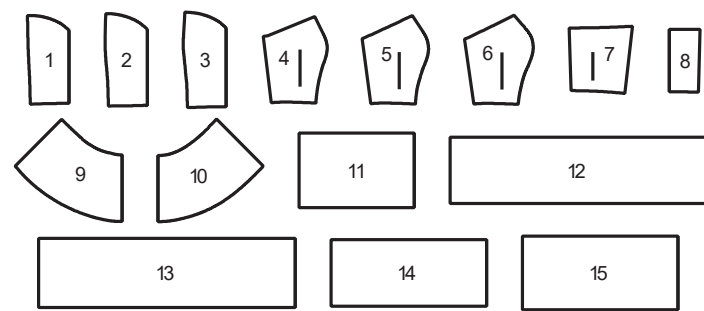


Merci d'avoir acheté ce patron de Simplicity. Nous avons déployé tous nos efforts pour vous offrir un produit de haute qualité.



15 PIÈCES DE PATRON



DESSOUS DE ROBE ET JUPON CIRCULAIRES B

- 1 CORPAGE DEVANT A (BONNET A/B)
- 2 CORPAGE DEVANT A (BONNET C)
- 3 CORPAGE DEVANT A (BONNET D)
- 4 CORPAGE COTE DEVANT A (BONNET A/B)
- 5 CORPAGE COTE DEVANT A (BONNET C)
- 6 CORPAGE COTE DEVANT A (BONNET D)
- 7 CORPAGE COTE DOS A
- 8 CORPAGE DOS A
- 9 EMPIECEMENT DEVANT A
- 10 EMPIECEMENT DOS A
- 11 EMPIECEMENT B
- 12 VOLANT SUPERIEUR
- 13 VOLANT INFERIEUR
- 14 VOLANT SUPERIEUR
- 15 VOLANT INFERIEUR

JUSTAGE SUR MESURE pour les tailles de bonnet A/B,C,D

La poitrine peut être la partie plus difficile à modifier et ajuster sur un vêtement. Pour que la modification soit plus facile et pour ajuster mieux le vêtement, on inclut des pièces de patron séparées pour les tailles de bonnet A/B, C, D.

Pour obtenir un bon résultat il est important de choisir la taille correcte de bonnet.

MESURES

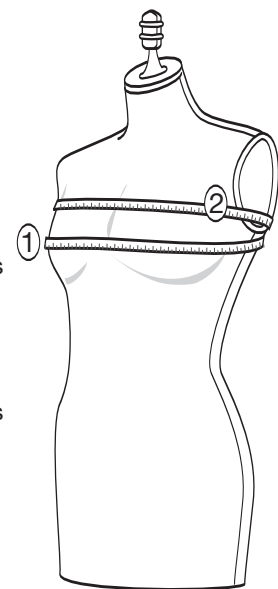
Pour déterminer la taille de bonnet il faudra deux mesures - POITRINE et POITRINE HAUTE:

1. Poitrine: Mesurez droit à travers le dos sur la partie plus volumineuse de la poitrine.

2. Poitrine: Mesurez droit à travers le dos sur la partie plus volumineuse de la poitrine.

Déduisez la mesure de la POITRINE HAUTE de la mesure de la POITRINE.

DIFFERENCE _____



CHOISIR LA TAILLE DU BONNET

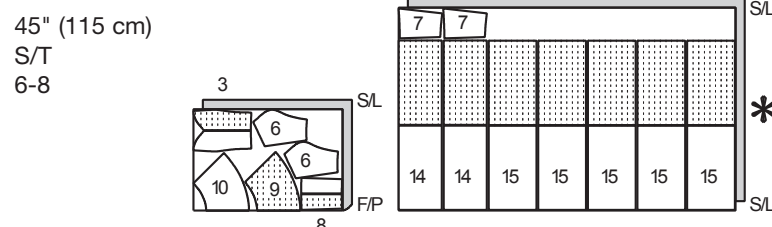
En utilisant la mesure DIFFERENCE, trouvez votre taille de bonnet dans le tableau ci-dessous et choisissez la (les) pièce(s) de patron pour le modèle du vêtement.

LA TAILLE DU BONNET TABLEAU		
Difference	Taille de bonnet	PIECE(S) DE PATRON DESSOUS DE ROBE A
Jusqu'à (2.5cm)	A/B	1,4
Jusqu'à (5cm)	C	2,5
Jusqu'à (7.5cm)	D	3,6

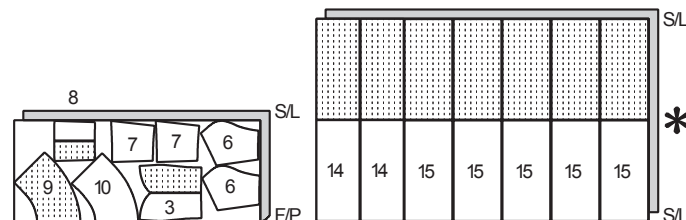
DESSOUS DE ROBE A

PIECES: 3,6,7,8,9,10,14 & 15

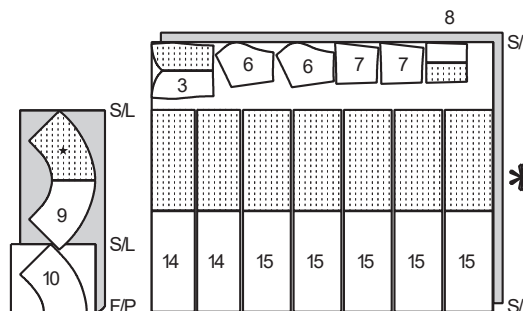
NOTE: On montre les plans de coupe pour le bonnet D. Pour le bonnet A/B: substituer les pièces 1,4 aux pièces 3,6. Pour le bonnet C: substituer les pièces 2,5 aux pièces 3,6.



45" (115 cm)
S/T
10-12-14-16-18-20-22



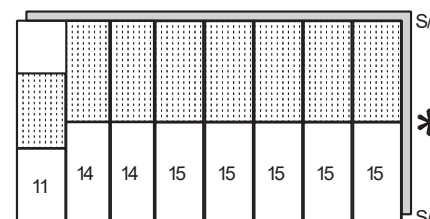
60" (150 cm)
AS/TT



JUPON B

PIECES: 11,14 & 15

45" (115 cm)
AS/TT



PLANS DE COUPE

⊕ Indique: pointe de poitrine, ligne de taille, de hanches et/ou avantbras. Ces mesures sont basées sur la circonférence du vêtement fini. (Mesures du corps + Aisance confort + Aisance mode) Ajuster le patron si nécessaire.

Les lignes épaisses sont les LIGNES DE COUPE, cependant, des rentrés de 1.5cm sont compris, sauf si indiqué dif-féremment. Voir EXPLICATIONS DE COUTURE pour largeur spécifiée des rentrés.

Choisir le(s) plan(s) de coupe selon modèle/largeur du tissu/taille. Les plans de coupe indiquent la position approximative des pièces et peut légèrement varier selon la taille du patron.

Les plans de coupe sont établis pour tissu avec/sans sens. Pour tissu avec sens, pelucheux ou certains imprimés, utiliser un plan de coupe AVEC SENS.

ENDROIT DU PATRON	ENVERS DU PATRON	ENDROIT DU TISSU	ENVERS DU TISSU

- S/T = SIZE(S)/TAILLE(S)
- * = WITH NAP/AVEC SENS
- S/L = SELVAGE(S)/LISIERE(S)
- AS/TT = ALL SIZE(S)/TOUTES TAILLE(S)
- ** = WITHOUT NAP/SANS SENS
- F/P = FOLD/PLIURE
- CF/PPT = CROSSWISE FOLD/PLIURE TRAME

Disposer le tissu selon le plan de coupe. Si ce dernier indique...

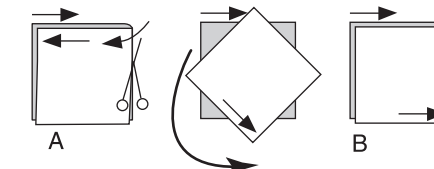
DROIT FIL—A placer sur le droit fil du tissu, parallèlement aux lisières ou au pli. Pour plan "avec sens," les flèches seront dirigées dans la même direction. (Pour fausse fourrure, placer la pointe de la flèche dans le sens descendant des poils.)

SIMPLE EPAISSEUR—Placer l'endroit sur le dessus. (Pour fausse fourrure, placer le tissu l'endroit dessous.)

DOUBLE EPAISSEUR

AVEC PLIURE—Placer endroit contre endroit.

* SANS PLIURE—Plier le tissu en deux sur la TRAME, endroit contre endroit. Couper à la pliure, de lisière à lisière (A). Placer les 2 épaisseurs dans le même sens du tissu, endroit contre endroit (B).



PLIURE—Placer la ligne du patron exactement sur la pliure

NE JAMAIS COUPER sur cette ligne.

Si la pièce se présente ainsi...

• Couper d'abord les autres pièces, A réservant du tissu (A). Plier le tissu et couper la pièce sur la pliure, comme illustré (B).

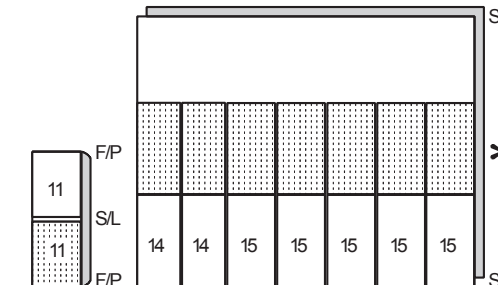
★ Couper d'abord les autres pièces, réservant pour la pièce en question. Déplier le tissu et couper la pièce sur une seule épaisseur.

Couper régulièrement les pièces le long de la ligne de coupe indiquée pour la taille choisie, coupant les crans vers l'extérieur.

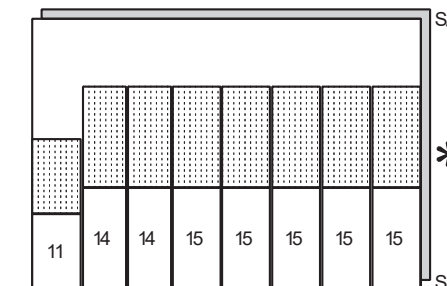
Marquer repères et lignes avant de retirer le patron. (Pour fausse fourrure, marquer sur l'envers du tissu.)

NOTE: Les parties encadrées avec des pointillées sur les plans de coupe (a! b! c!) représentent les pièces coupées d'après les mesures données.

60" (150 cm)
S/T
6-8-10-12-14

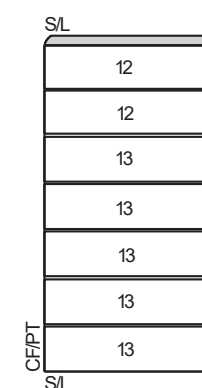


60" (150 cm)
S/T
16-18-20-22



CONTRASTE A,B (Dessus de jupe)
PIECES: 12 & 13

72",108" (180,275 cm) **
AS/TT



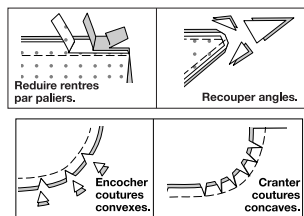
EXPLICATIONS DE COUTURE

RENTRES DE COUTURE COMPRIS

Les rentrés sont tous de 1.5cm, sauf si indiqué différemment.

LEGENDE DES CROQUIS

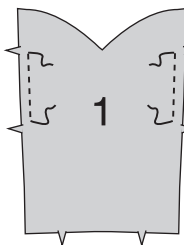
Au fur et à mesure de l'assemblage, repasser les rentrés ensemble puis ouverts, sauf si contre indiqué. Pour aplatir les coutures, cranter les rentrés où nécessaire.



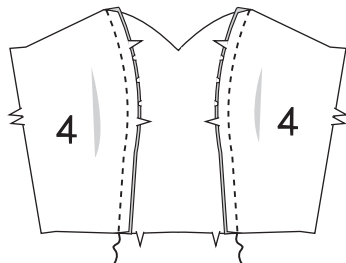
DESSOUS DE ROBE A

Corsage

1. Faire une **PIQURE DE SOUTIEN** sur les bords latéraux de chaque **CORSAGE DEVANT** (1, 2 ou 3) entre les encoches.

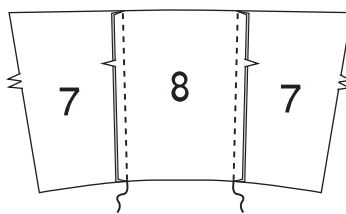


2. Epingler deux pièces du **CORSAGE COTE DEVANT** (4, 5 ou 6) sur les bords latéraux d'un corsage devant, en crantant celui-ci si nécessaire; bâtir. Piquer.



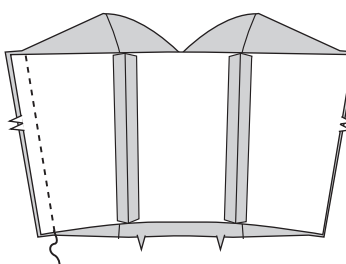
3. Piquer deux pièces du **CORSAGE COTE DOS** (7) aux bords latéraux d'un **CORSAGE DOS** (8).

NOTE: Les pièces restantes du corsage serviront de doublure.



4. Piquer le corsage dos et le corsage devant ensemble sur le côté droit, comme illustré.

Préparer et piquer les pièces de la **DOUBLURE** de corsage ensemble comme décrit pour le corsage.



GLOSSAIRE

Les termes techniques, imprimés en **CARACTERES GRAS** au cours de l'assemblage, sont expliqués ci-dessous.

DOUBLE-PIQURE - Piquer sur la ligne de couture; piquer à nouveau à 6mm sur les rentrés au point ordinaire OU au point de zigzag. Recouper les rentrés près de la seconde piqûre OU surfiler à l'overlock.

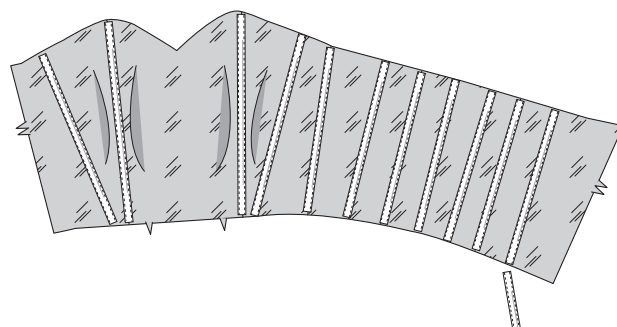
FRONCER - Piquer à grands points sur la ligne de couture, puis à 6mm dans le rentré ou sur les lignes de fronces indiquées sur le patron. Tirer les fils canette à l'ajustage et répartir les fronces.

POINTS COULES - Glisser l'aiguille dans le bord plié et faire un point au-dessous dans le vêtement, ne prenant qu'un seul fil.

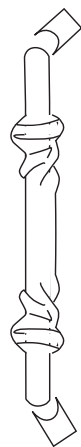
PIQURE DE SOUTIEN - Piquer dans le rentré à 3mm de la ligne de couture, soit à 1.3cm du bord non fini.

S OUS -PIQUER- Soulever la paramenture (ou pièce spécifiée) et la piquer sur les rentrés, près de la couture.

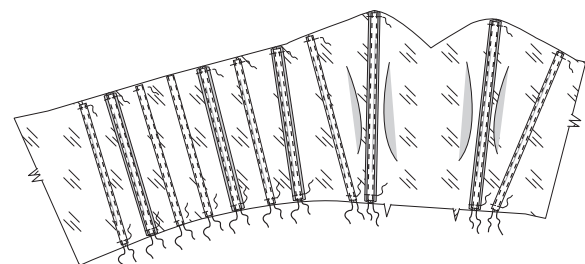
5. Couper la baleine recouverte de la longueur de chaque couture et ligne d'emplacement, comme illustré.



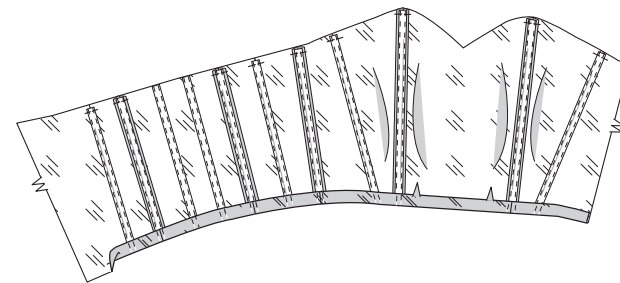
6. Repousser la coulisse et découper 1.5 cm de la baleine sur les extrémités, en arrondissant les bords, comme illustré.



7. Sur l'envers, épingler la coulisse avec baleine sur la doublure, en centrant par-dessus les coutures du dos et les lignes d'emplacement, ayant les bords non finis au même niveau. Piquer près des longs bords. Bâtir à travers les bords supérieur et inférieur.

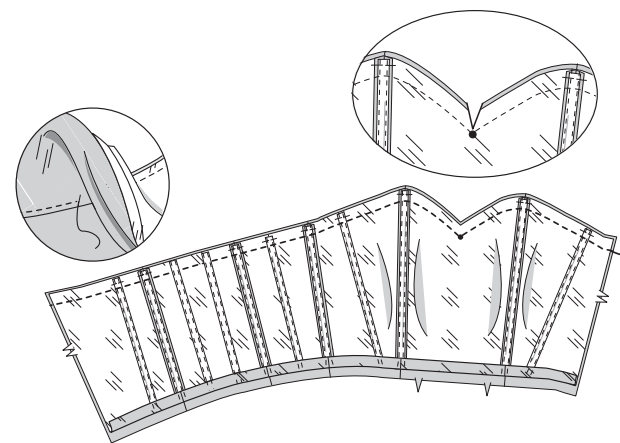


8. Replier le rentré sur le bord inférieur de la doublure de corsage; presser.

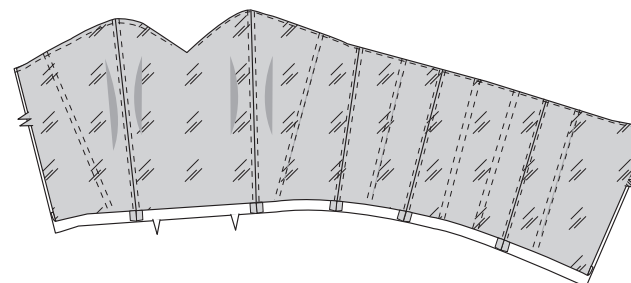


9. Endroit contre endroit, épingler la doublure sur le corsage, en faisant coïncider les milieux et les coutures. Piquer le bord supérieur, en pivotant sur le petit cercle.

Cranter jusqu'au petit cercle. Egaliser. **S OUS-PIQUER** la doublure.

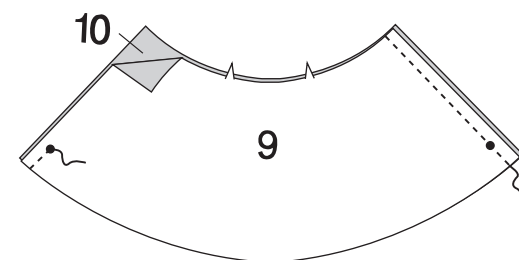


10. Retourner la doublure vers l'intérieur; presser.

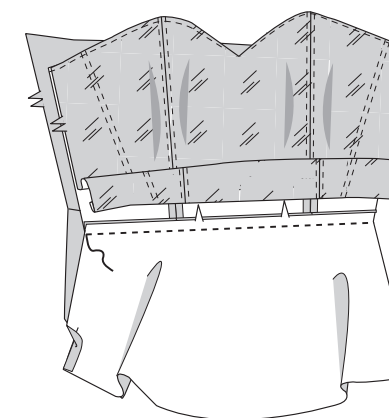


Empiècement et fermeture à glissière

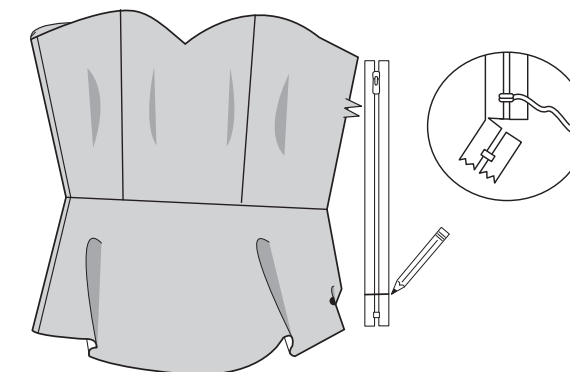
11. Piquer les pièces de l'**EMPIECEMENT DEVANT** (9) et de l'**EMPIECEMENT DOS** (10) ensemble sur les côtés, en laissant le côté gauche ouvert au-dessus du grand cercle.



12. Ouvrir la doublure de corsage. Epingler l'empiècement sur le corsage, en faisant coïncider les milieux et les coutures de côté droit. Piquer. Presser la couture vers le corsage.



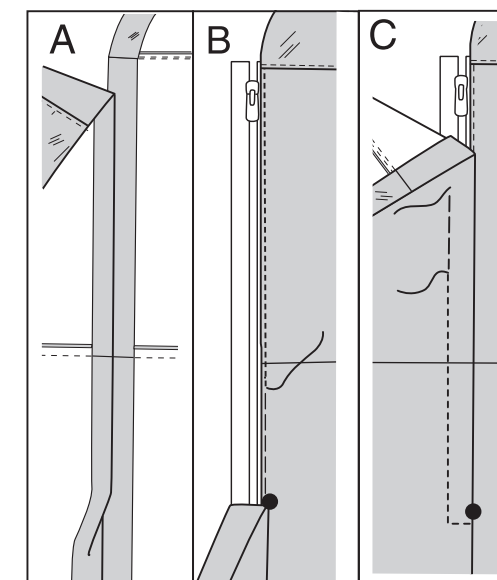
13. **NOTE:** Il peut être nécessaire de raccourcir la fermeture à glissière. Pour faire un nouvel arrêt de fermeture, placer la fermeture le long du bord de l'ouverture (avec la tirette 3 mm au-dessous de la couture). Marquer l'emplacement du nouvel arrêt. Surfiler à travers les dents sur la marque. Couper la fermeture à 2 cm au-dessous du nouvel arrêt.



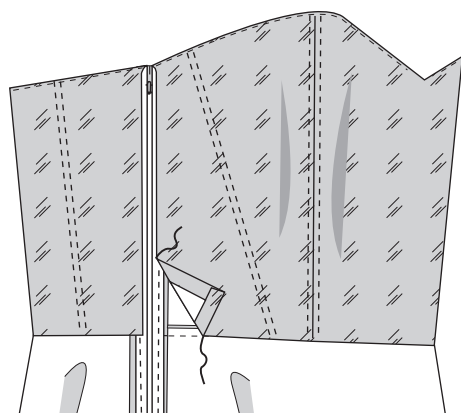
14. (A) Replier 1.3 cm sur le bord de l'ouverture du dos gauche; presser. Replier le bord de l'ouverture du devant gauche le long de la ligne de couture; presser.

(B) Placer la fermeture fermée (vers le haut) sous le bord du dos gauche, en plaçant l'arrêt sur le grand cercle et le bord de l'ouverture près des dents. Bâtir. En utilisant un pied à fermeture, piquer près du bord.

(C) Superposer le bord de l'ouverture du devant gauche au bord du dos gauche, en faisant coïncider les lignes de couture. (Le devant se superposera 3 mm au dos). Bâtir. Piquer en place, en pivotant à 6 mm au-dessous du grand cercle, comme illustré.



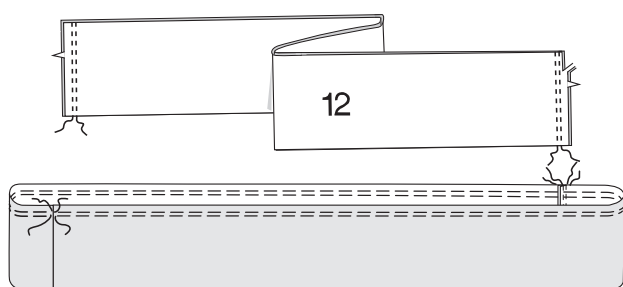
15. Rabattre la doublure de corsage, en repliant les bords de l'ouverture pour dégager les dents de la fermeture; presser. Coudre au ruban de la fermeture et le bord pressé par-dessus la couture aux **POINTS COULES**.



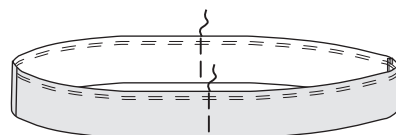
Dessus de jupe

16. Piquer les pièces du **VOLANT SUPERIEUR (12)** ensemble sur les extrémités en coutures à **DOUBLE-PIQUIRE**. Presser les coutures vers un côté.

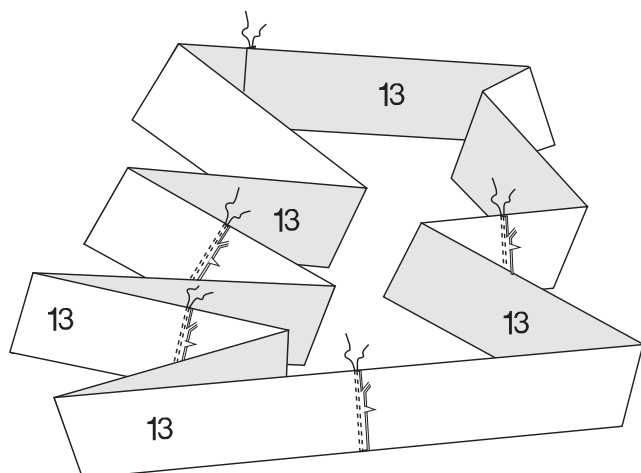
FRONCER le bord supérieur du volant entre les coutures, comme illustré.



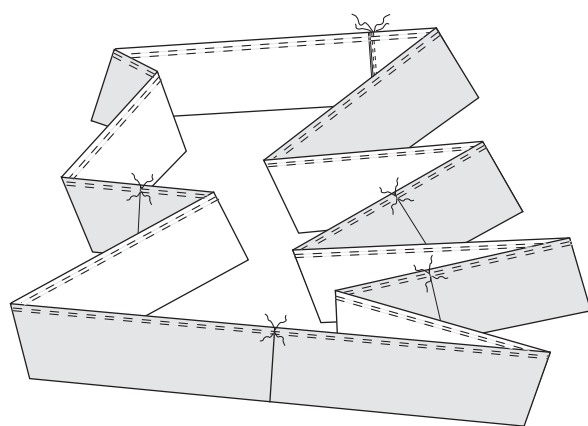
17. Pour marquer le milieu devant et le milieu dos, plier le volant supérieur en deux le long des coutures. Tracer au fil le long des milieux, comme illustré.



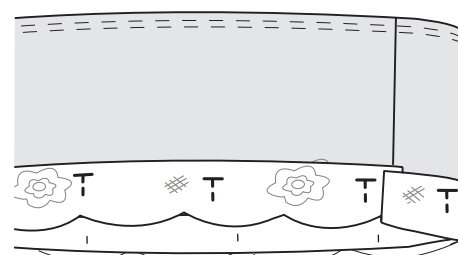
18. Piquer les pièces du **VOLANT INFERIEUR (13)** ensemble sur les extrémités en coutures à **DOUBLE-PIQUIRE**. Presser les coutures vers un côté.



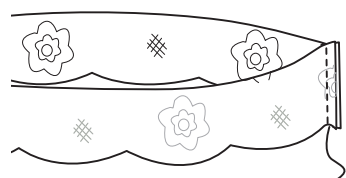
19. **FRONCER** le bord supérieur du volant entre les coutures.



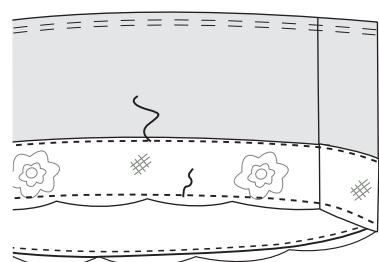
20. Sur l'endroit, épinglez le galon de dentelle sur le volant inférieur, ayant le bord intérieur des festons au même niveau que le bord inférieur, en étendant les extrémités de 6 mm sur une couture.



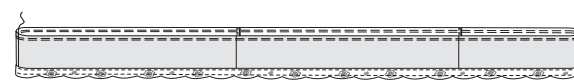
21. Enlever les épingles des extrémités. Piquer en couture de 6 mm. Presser la couture vers un côté.



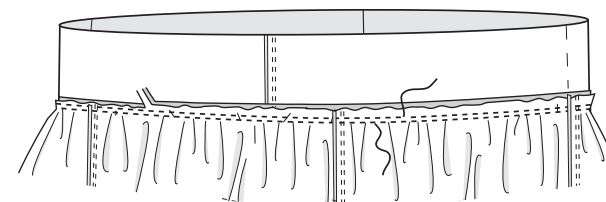
22. Épinglez de nouveau l'extrémité. Piquer près des bords supérieur et inférieur du galon, comme illustré.



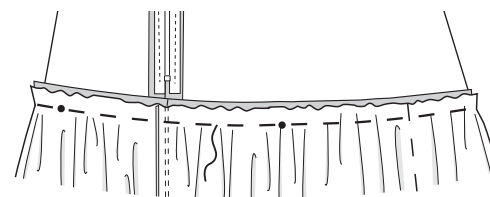
23. Pour marquer le milieu devant et le milieu dos, plier le volant inférieur en deux le long d'une couture. Tracer au fil la couture et le long de la pliure, comme illustré.



24. Épingler le volant inférieur sur le volant supérieur, en faisant coïncider les milieux. Ajuster les fronces, en les distribuant uniformément; bâtir. Piquer en couture à **DOUBLE-PIQUIRE**. Presser la couture vers le haut.



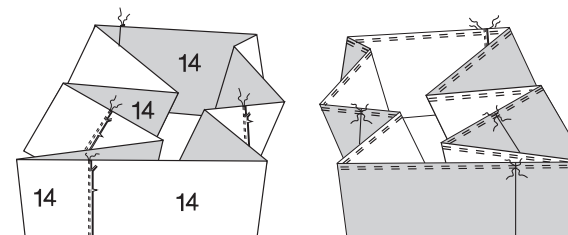
25. Épinglez le volant supérieur sur l'empiecement, en faisant coïncider les milieux, les coutures et les petits cercles. Ajuster les fronces; bâtir.



Dessous de jupe

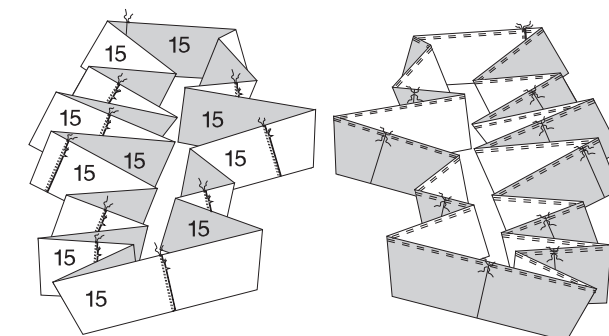
26. Piquer les pièces du **VOLANT SUPERIEUR (14)** ensemble sur les extrémités en coutures à **DOUBLE-PIQUIRE**. Presser les coutures vers un côté.

FRONCER le bord supérieur du volant entre les coutures.



27. Piquer les pièces du **VOLANT INFERIEUR (15)** ensemble sur les extrémités en coutures à **DOUBLE-PIQUIRE**. Presser les coutures vers un côté.

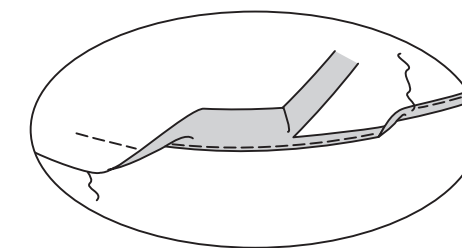
FRONCER le bord supérieur du volant entre les coutures.



28. Pour ourler le bord inférieur du volant inférieur, piquer à 1.3 cm du bord non fini.

Replier et presser le bord le long de la piqûre, comme illustré. Egaliser très près de la piqûre.

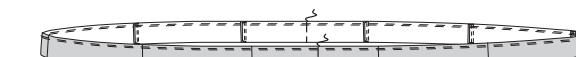
Replier de nouveau le long du bord égalisé. Piquer en place.



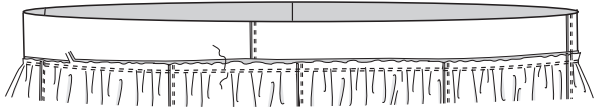
29. Pour les coutures de côté, plier le volant inférieur en deux le long des deux coutures. Tracer au fil les coutures.



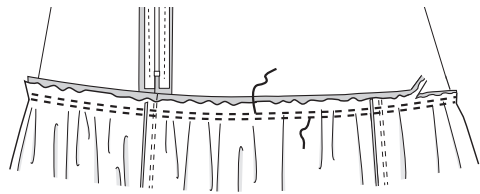
30. Plier en deux de nouveau pour trouver les milieux. Tracer au fil les pliures.



31. Epingler le volant inférieur sur le volant supérieur, en faisant coïncider les milieux et les coutures de côté. Ajuster les fronces, en les distribuant uniformément; bâtir. Piquer en couture à **DOUBLE-PIQURE**. Presser vers le haut.



32. Epingler l'endroit du volant supérieur sur l'empiècement et dessus de jupe. Ajuster les fronces; bâtir. Piquer en couture à **DOUBLE-PIQURE**. Presser la couture vers l'empiècement.

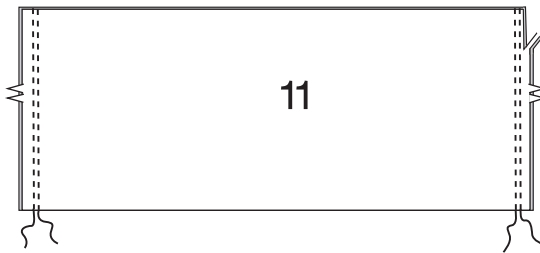


33. Facultatif pour A: Faites un nœud avec le ruban. Bâtir sur le volant de dessous de robe devant là où vous voulez.

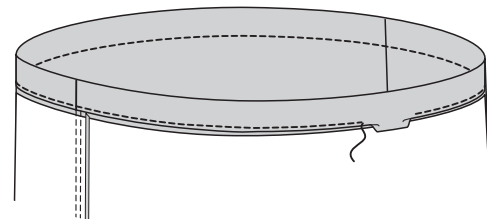


JUPON B:

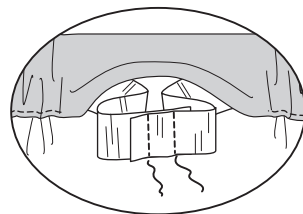
1. Piquer les pièces de l'EMPIÈCEMENT (11) ensemble sur les côtés en coutures à **DOUBLE-PIQURE**. Presser les coutures vers un côté.



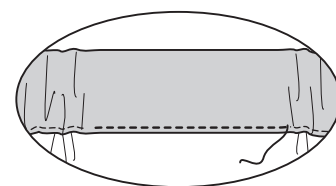
2. Pour former la coulisse de l'élastique, retourner le bord supérieur de l'empiècement vers l'intérieur le long de la ligne de pliure, en repliant 6 mm sur le bord non fini; presser. Piquer, en laissant une ouverture.



3. Couper l'élastique de la mesure du tour de taille, plus 2.5 cm. Introduire l'élastique dans l'ouverture. Superposer les extrémités et les fixer avec une épingle de sûreté. Essayer; ajuster si nécessaire. Piquer solidement les extrémités de l'élastique.



4. Piquer l'ouverture, en étirant l'élastique au fur et à mesure.



Compléter le **jupon B** comme décrit pour le **dessous de robe A**, en suivant les instructions pour le dessus de jupe et le dessous de jupe.