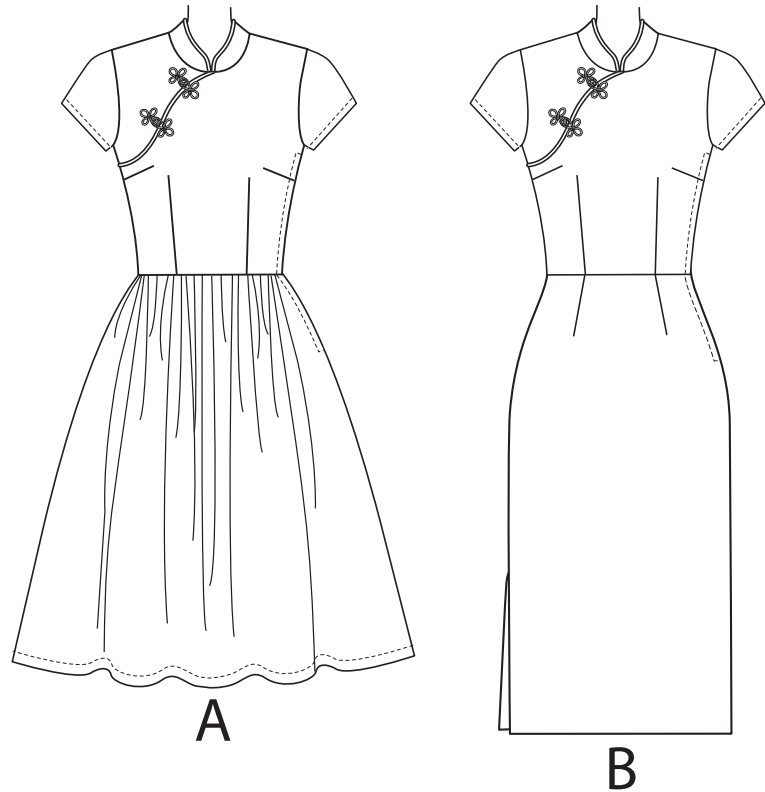
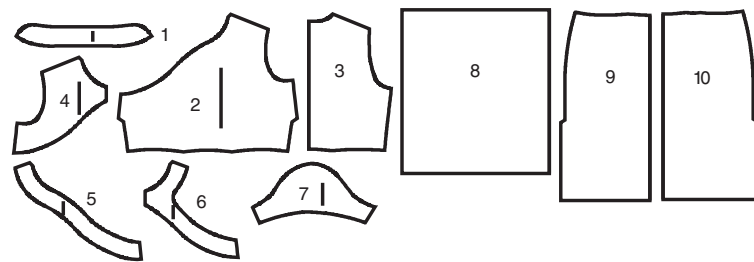


Merci d'avoir acheté ce patron de Simplicity. Nous avons déployé tous nos efforts pour vous offrir un produit de haute qualité.



10 PIÈCES DE PATRON



ROBE A, B

- 1 COL
- 2 CORSAGE DEVANT
- 3 CORSAGE DOS
- 4 EMPIECEMENT DEVANT
- 5 PAREMENTURE DEVANT
- 6 PAREMENTURE D'EMPIECEMENT DEVANT
- 7 MANCHE
- 8 JUPE DEVANT ET DOS A
- 9 JUPE DEVANT B
- 10 JUPE DOS B

PLANS DE COUPE

⊕ Indique: pointe de poitrine, ligne de taille, de hanches et/ou avantbras. Ces mesures sont basées sur la circonférence du vêtement fini. (Mesures du corps + Aisance confort + Aisance mode) Ajuster le patron si nécessaire.

Les lignes épaisses sont les LIGNES DE COUPE, cependant, des rentrés de 1.5cm sont compris, sauf si indiqué différemment. Voir EXPLICATIONS DE COUTURE pour largeur spécifiée des rentrés.

Choisir le(s) plan(s) de coupe selon modèle/largeur du tissu/taille. Les plans de coupe indiquent la position approximative des pièces et peut légèrement varier selon la taille du patron.

Les plans de coupe sont établis pour tissu avec/sans sens. Pour tissu avec sens, pelucheux ou certains imprimés, utiliser un plan de coupe AVEC SENS.

ENDROIT DU PATRON	ENVERS DU PATRON	ENDROIT DU TISSU	ENVERS DU TISSU

S/T = SIZE(S)/TAILLE(S)
 * = WITH NAP/AVEC SENS
 S/L = SELVAGE(S)/LISIÈRE(S)
 AS/TT = ALL SIZE(S)/TOUTES TAILLE(S)
 ** = WITHOUT NAP/SANS SENS
 F/P = FOLD/PLIURE
 CF/PT = CROSSWISE FOLD/PLIURE TRAME

Disposition du tissu selon le plan de coupe. Si ce dernier indique...

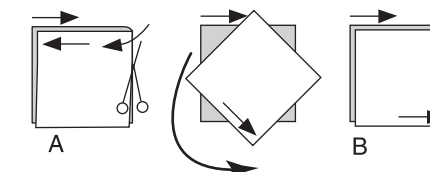
DROIT FIL—A placer sur le droit fil du tissu, parallèlement aux lisières ou au pli. Pour plan "avec sens," les flèches seront dirigées dans la même direction. (Pour fausse fourrure, placer la pointe de la flèche dans le sens descendant des poils.)

SIMPLE EPAISSEUR—Placer l'endroit sur le dessus. (Pour fausse fourrure, placer le tissu l'endroit dessous.)

DOUBLE EPAISSEUR

AVEC PLIURE—Placer endroit contre endroit.

* SANS PLIURE—Plier le tissu en deux sur la TRAME, endroit contre endroit. Couper à la pliure, de lisière à lisière (A). Placer les 2 épaisseurs dans le même sens du tissu, endroit contre endroit (B).



PLIURE—Placer la ligne du patron exactement sur la pliure

NE JAMAIS COUPER sur cette ligne.

Si la pièce se présente ainsi...

• Couper d'abord les autres pièces, A réservant du tissu (A). Plier le tissu et couper la pièce sur la pliure, comme illustré (B).

★ Couper d'abord les autres pièces, réservant pour la pièce en question. Déplier le tissu et couper la pièce sur une seule épaisseur.

Couper régulièrement les pièces le long de la ligne de coupe indiquée pour la taille choisie, coupant les crans vers l'extérieur.

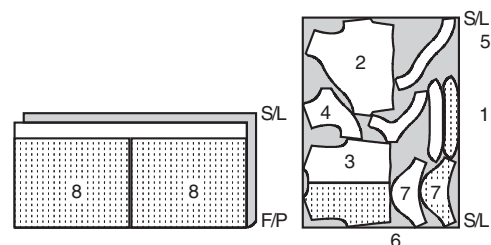
Marquer repères et lignes avant de retirer le patron. (Pour fausse fourrure, marquer sur l'envers du tissu.)

NOTE: Les parties encadrées avec des pointillées sur les plans de coupe (a! b! c!) représentent les pièces coupées d'après les mesures données.

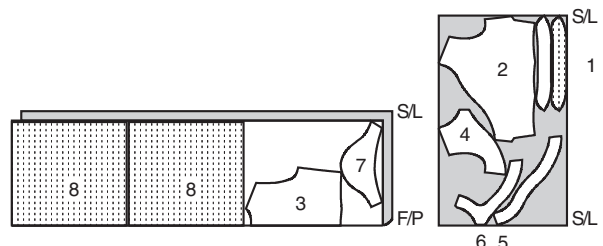
ROBE A

PIECES: 1,2,3,4,5,6,7 & 8

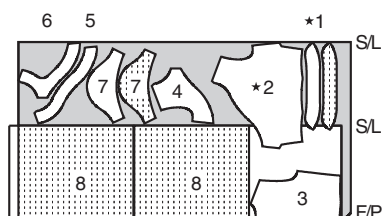
45" (115 cm)
S/T
6-8-10



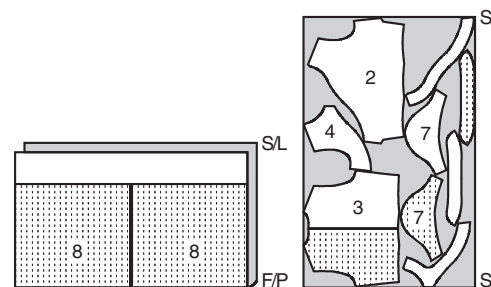
45" (115 cm)
S/T
12-14-16-18-20-22



60" (150 cm)
S/T
6-8-10-12-14



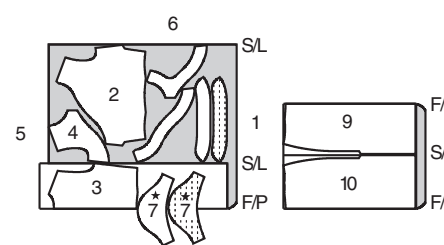
60" (150 cm)
S/T
16-18-20-22



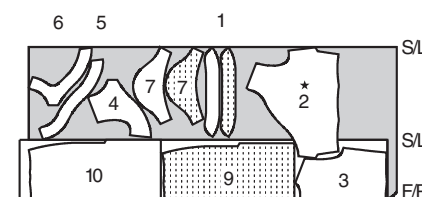
ROBE B

PIECES: 1,2,3,4,5,6,7,9 & 10

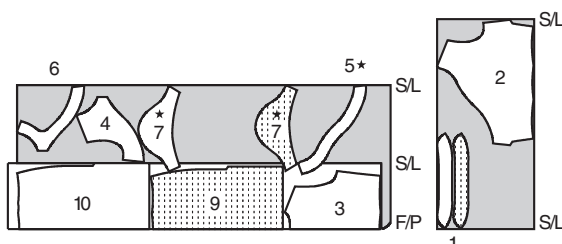
45" (115 cm)
S/T
6-8-10-12



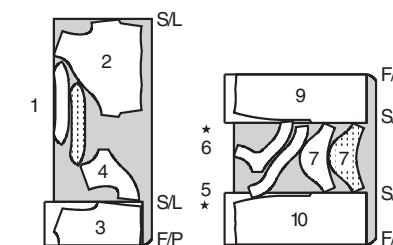
45" (115 cm)
S/T
14-16



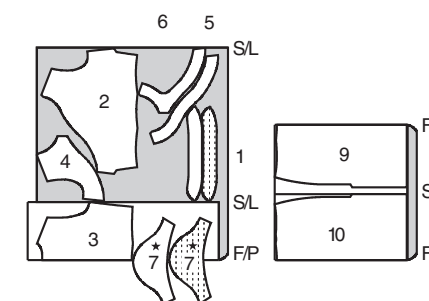
45" (115 cm)
S/T
18-20-22



60" (150 cm)
S/T
6-8-10



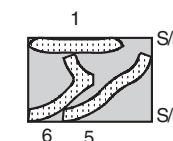
60" (150 cm)
S/T
12-14-16-18-20-22



ENTOILAGE THERMOCOLLANT A,B

PIECES: 1,5 & 6

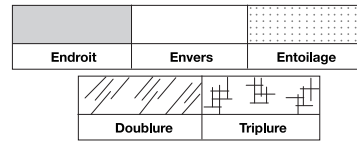
18",20" (46,51 cm)
AS/TT



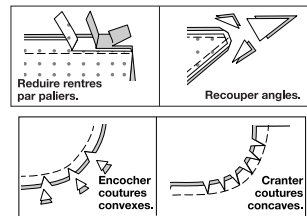
EXPLICATIONS DE COUTURE

RENTRES DE COUTURE COMPRIS
Les rentrés sont tous de 1.5cm, sauf si indiqué différemment.

LEGENDE DES CROQUIS



Au fur et à mesure de l'assemblage, repasser les rentrés ensemble puis ouverts, sauf si contre indiqué. Pour aplatir les coutures, cranter les rentrés où nécessaire.

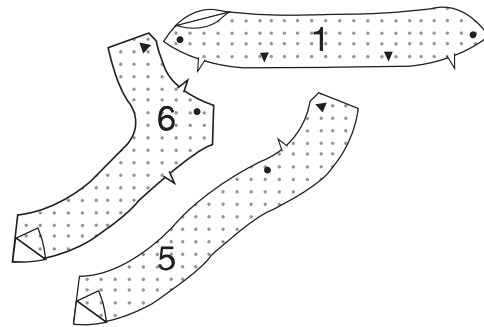


ROBE A, B

NOTE: Les croquis montrent le **Modèle A**, sauf différemment indiqué.

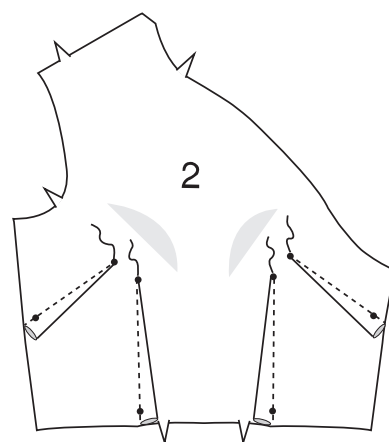
Entoilage

1. Faire adhérer l'ENTOILAGE à l'envers de chaque pièce correspondante en TISSU, en suivant la notice d'utilisation.

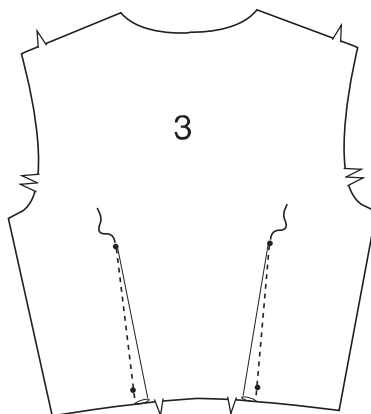


Corsage

2. Piquer les pinces sur le CORSAGE DEVANT (2). Presser les pinces de poitrine vers le bas et les autres pinces vers le milieu.



3. Piquer les pinces sur le CORSAGE DOS (3) et les presser vers le milieu.



GLOSSAIRE

Les termes techniques, imprimés en **CARACTERES GRAS** au cours de l'assemblage, sont expliqués ci-dessous.

FINIR - Piquer à 6mm du bord non fini et choisir une des méthodes: (1) Couper aux ciseaux à denteler OU (2) Surfiler OU (3) Plier à la piqûre; piquer près de la pliure OU (4) Overlock.

OURLET: Si désiré, poser un extra-fort (ruban bordure).

FRONCER - Piquer à grands points sur la ligne de couture, puis à 6mm dans le rentré ou sur les lignes de fronces indiquées sur le patron. Tirer les fils canette à l'ajustage et répartir les fronces.

OURLET ETROIT - Plier le rempli, repasser soutenant l'ampleur si nécessaire. Plier le bord non fini et le faire coïncider avec la pliure. Piquer.

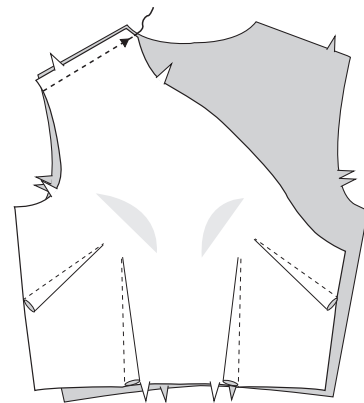
RENFORCER- Piquer à petits points sur la ligne de couture indiquée.

POINTS COULES - Glisser l'aiguille dans le bord plié et faire un point au-dessous dans le vêtement, ne prenant qu'un seul fil.

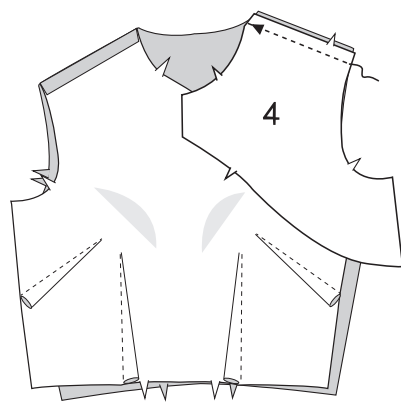
PIQURE DE SOUTIEN - Piquer dans le rentré à 3mm de la ligne de couture, soit à 13mm du bord non fini.

SOUS-PIQUER - Soulever la parure (ou pièce spécifiée) et la piquer sur les rentrés, près de la couture.

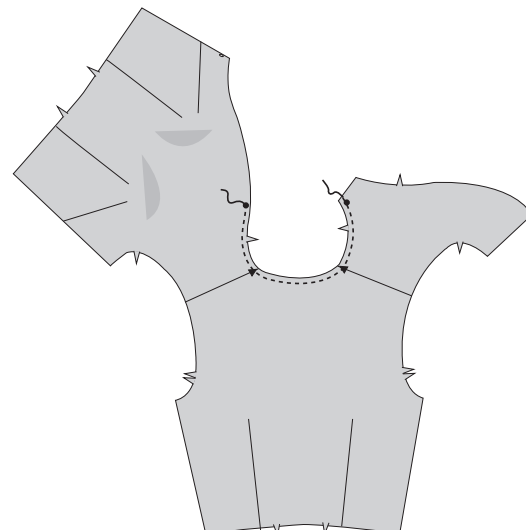
4. Piquer le corsage devant et le corsage dos ensemble à l'épaule gauche.



5. Piquer l'EMPIECEMENT DEVANT (4) et le corsage dos à l'épaule droite.

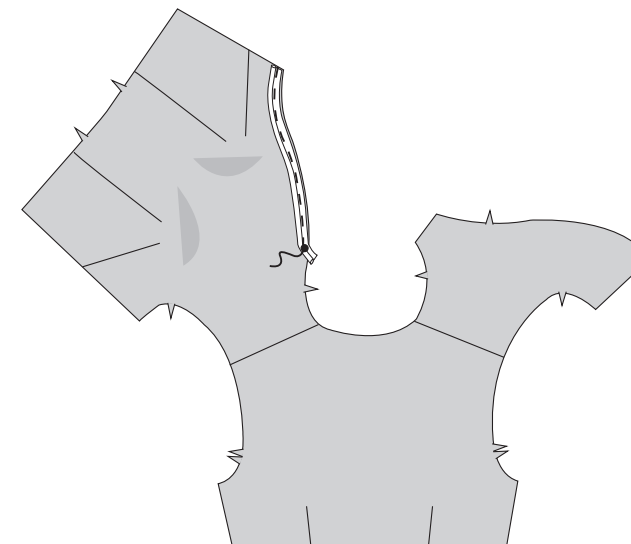


6. Faire une **PIQURE DE SOUTIEN** sur le bord de l'encolure du corsage.



NOTE: Utiliser un pied à fermeture pour piquer les coutures avec du passepoil,

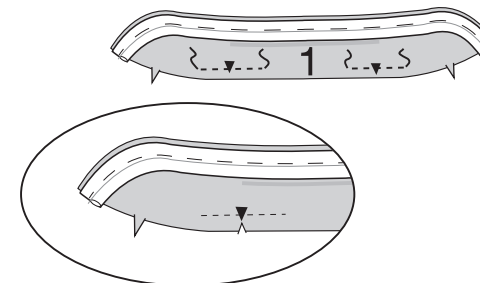
7. Sur l'endroit, épingler le passepoil sur le bord supérieur latéral du corsage devant, en plaçant la piqûre ou le rebord du passepoil juste dans la ligne de couture, en amenuisant l'extrémité supérieure au grand cercle, comme illustré; bâtir.



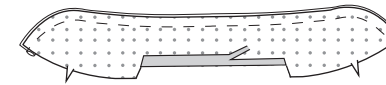
8. Sur l'endroit, épingler le passepoil sur le bord sans encoche de la pièce entoillée du COL (1), en plaçant la piqûre ou le rebord du passepoil juste dans la ligne de couture; bâtir.



9. **RENFORCER** la pièce entoillée du col à travers les triangles, comme illustré. Cranter jusqu'aux triangles.

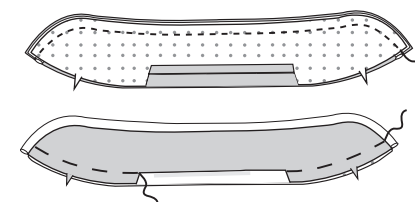


10. Replier le rentré entre les crans; presser. Couper le rentré pressé à 1 cm.

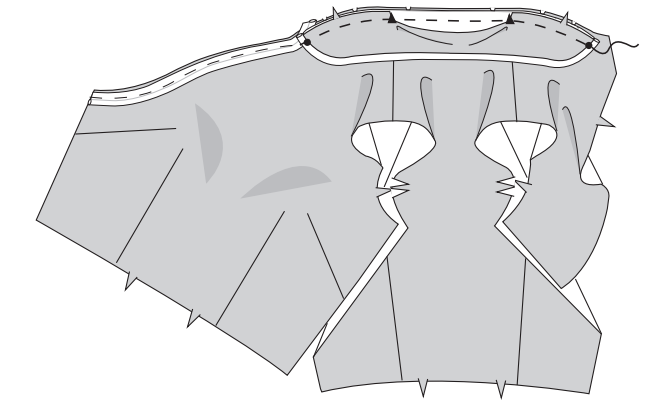


11. Piquer les pièces du col ensemble, en laissant ouvert le bord avec encoche. Egaliser.

Retourner. Presser. Bâtir les bords non finis ensemble.

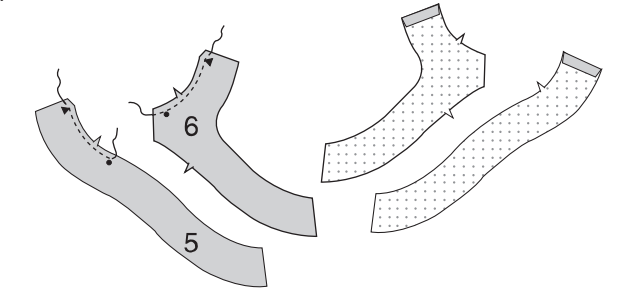


12. Epingler le col sur le bord de l'encolure, en crantant le bord de l'encolure du corsage si nécessaire. Bâtir, en maintenant le bord pressé du col libre.

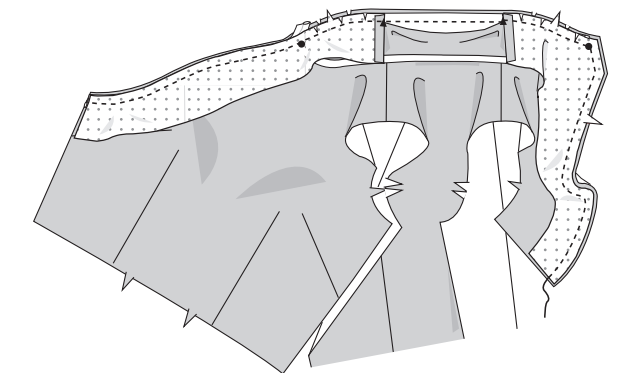


13. **FINIR** les bords sans encoche de la PAREMENTURE DEVANT (5) et de la PAREMENTURE D'EMPIECEMENT DEVANT (6). Faites une **PIQURE DE SOUTIEN** sur les bords de l'encolure au-dessus du grand cercle.

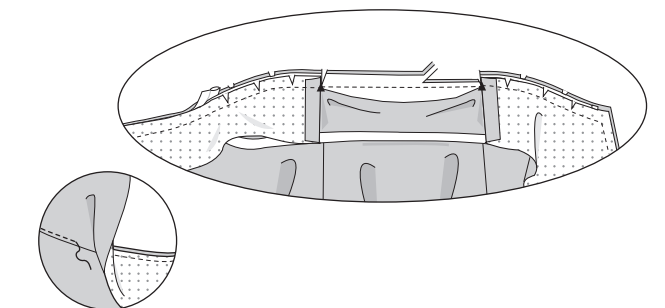
Replier le rentré sur le bord de l'épaule des parementures; presser.



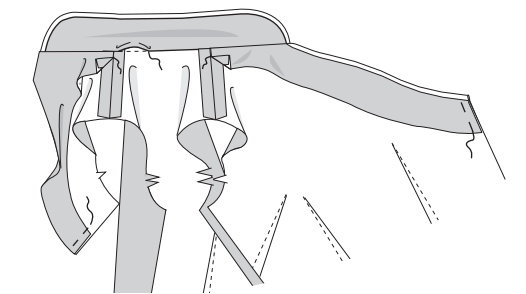
14. Epingler les parementures sur les bords de l'encolure et de l'ouverture du corsage, en crantant les parementures si nécessaire. Piquer, en maintenant le bord pressé du col libre.



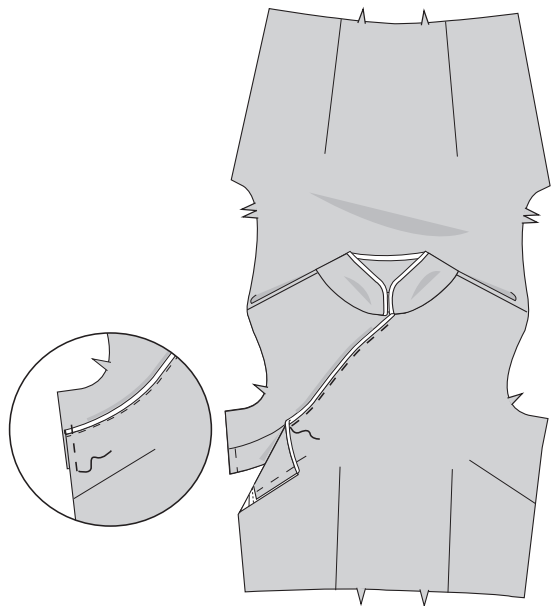
15. Cranter le rentré de l'encolure jusqu'aux triangles. Egaliser, comme illustré. **SOUS-PIQUER** la parure.



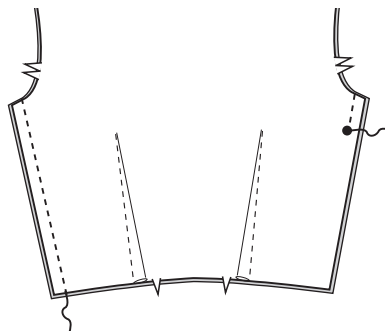
16. Retourner les parementures vers l'intérieur. Presser la couture vers le col entre les crans. Coudre le bord pressé du col et les parementures par-dessus les coutures aux **POINTS COULES**. Bâtir les bords latéraux.



17. Ayant les endroits vers le haut, superposer le corsage devant à l'empiecement devant, en faisant coïncider les milieux, en plaçant le bord fini du corsage devant le long de la ligne d'emplacement sur l'empiecement devant. Bâtir.

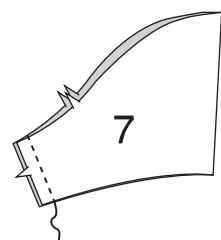


18. Piquer le corsage devant et le corsage dos ensemble aux côtés, en laissant le côté gauche ouvert au-dessous du grand cercle.

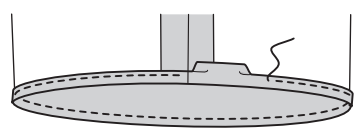


Manche

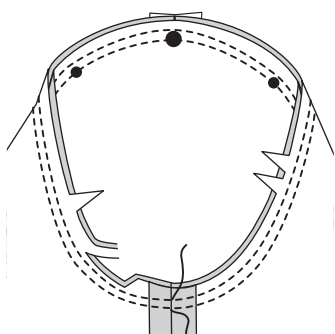
19. Piquer la couture de la MANCHE (7).



20. Faire un **OURLET ETROIT** de 1.5 cm sur le bord inférieur de la manche.



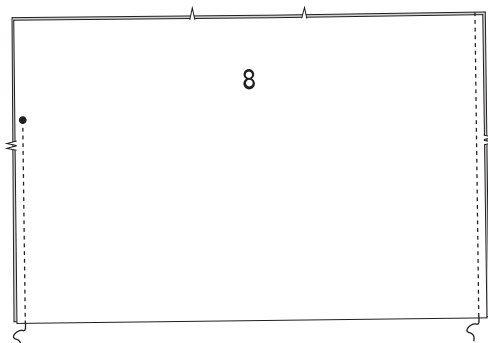
21. Endroit contre endroit, épingler la manche sur l'emmanchure, en plaçant le grand cercle sur la couture d'épaule; bâtir. Piquer. Piquer de nouveau à 6 mm sur le rentré. Egaliser près de la piqûre. Presser les rentrés ensemble. Retourner la couture vers la manche.



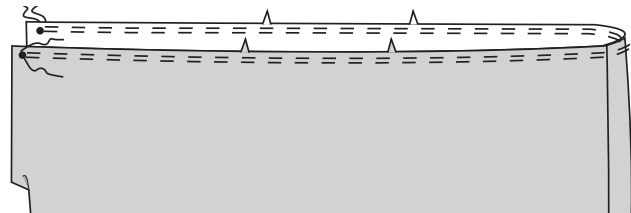
Jupe

Modèle A:

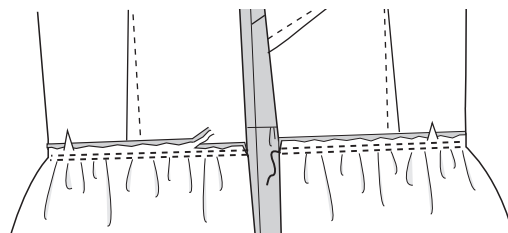
22. Piquer les pièces de la JUPE DEVANT ET DOS (8) ensemble aux côtés, en laissant le côté gauche ouvert au-dessus du grand cercle.



23. **FRONCER** le bord supérieur de la jupe entre les petits cercles.



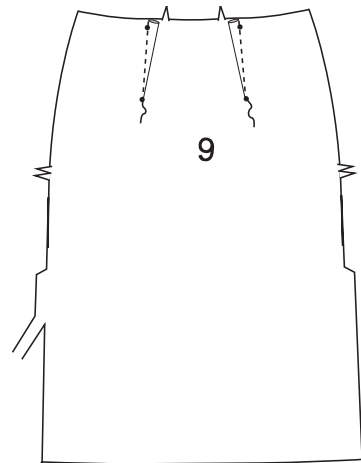
24. Epingler la jupe sur le corsage, en faisant coïncider les milieux. Distribuer les fronces; bâtir. Piquer. Piquer de nouveau à 6 mm sur le rentré. Egaliser près de la piqûre. Presser la couture vers le corsage.



Modèle B:

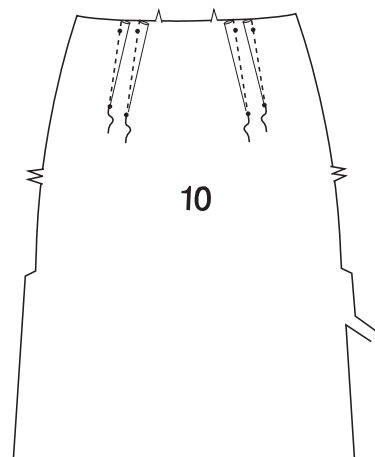
25. Couper le bord latéral de la JUPE DEVANT (9) le long de la ligne indiquée sur la pièce de patron.

Piquer les pinces sur la jupe devant et les presser vers le milieu.

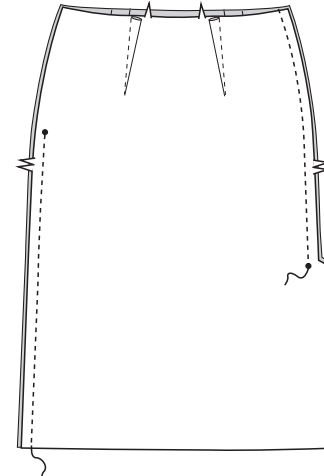


26. Couper le bord latéral de la JUPE DOS (10) le long de la ligne indiquée sur la pièce de patron.

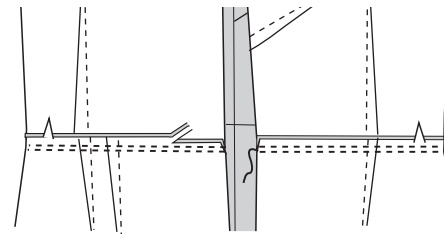
Piquer les pinces sur la jupe dos et les presser vers le milieu.



27. Piquer la jupe devant et la jupe dos ensemble aux côtés, en laissant le côté gauche ouvert au-dessus du grand cercle et le côté droit au-dessous du grand cercle, comme illustré.

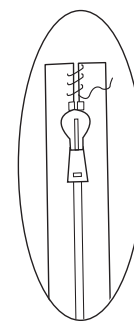


28. Epingler la jupe sur le corsage, en faisant coïncider les milieux. Piquer. Piquer de nouveau à 6 mm sur le rentré. Egaliser près de la piqûre. Presser la couture vers le corsage.



Finitions

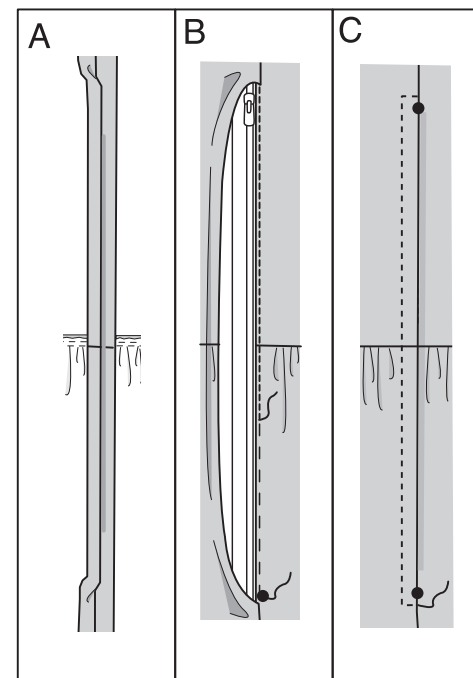
29. Surfiler à travers l'extrémité supérieure de la fermeture.



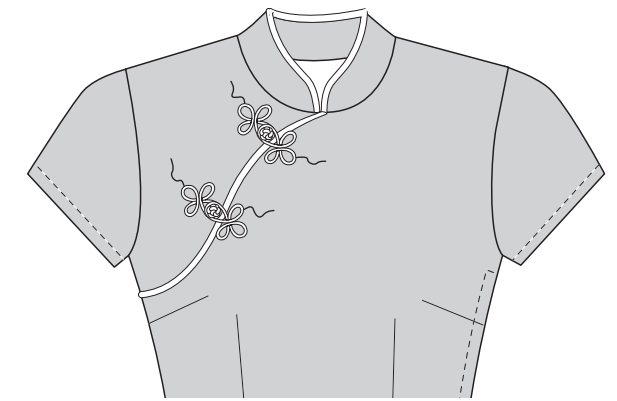
30. (A) Replier 1.3 cm sur le bord de l'ouverture du dos; presser. Replier un rentré de 1.5 cm sur le bord de l'ouverture du devant; presser.

(B) Placer la fermeture fermée (vers le haut) sous le bord de l'encolure, en plaçant l'arrêt de fermeture sur le grand cercle et le bord de l'ouverture près des dents. En utilisant un pied à fermeture, piquer près du bord.

(C) Superposer le bord de l'ouverture du devant au bord du dos, en faisant coïncider les lignes de couture. (Le devant se superposera 3 mm au dos). Piquer en place, en pivotant à 6 mm au-dessus et au-dessous des grands cercles, comme illustré.



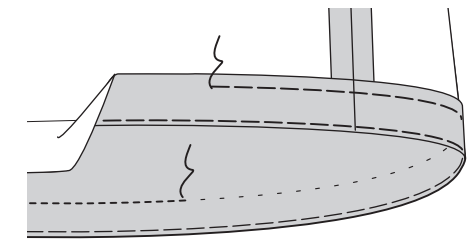
31. Centrer les brandebourgs fermés par-dessus les petits cercles aux bords de l'ouverture du corsage, comme illustré. Coudre les extrémités en place.



Modèle A:

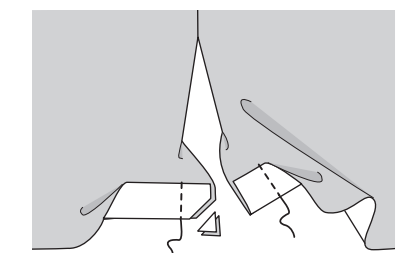
32. Former l'ourlet. Bâtir près de la pliure. **FINIR** le bord non fini. Bâtir près du bord supérieur.

SURPIQUER l'ourlet le long du bâti supérieur, comme illustré.



Modèle B:

33. Retourner le bord inférieur des parementures intégrées vers l'extérieur le long des lignes de pliure. Piquer à travers la parementure à 3.2 cm au-dessus du bord non fini. Egaliser, comme illustré.



34. Retourner la parementure intégrée vers l'intérieur, en formant un ourlet. Bâtir près de la pliure. **FINIR** le bord non fini. Coudre l'ourlet en place, en répartissant l'ampleur si nécessaire. Presser. Coudre la parementure à l'ourlet.

