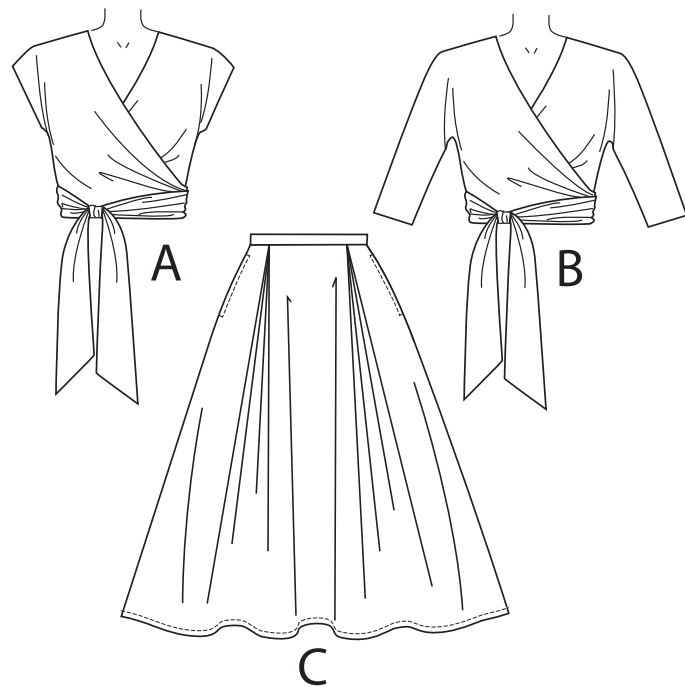
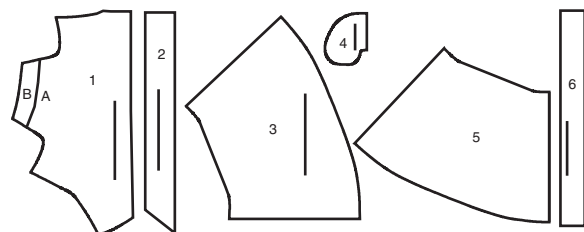


Merci d'avoir acheté ce patron de Simplicity. Nous avons déployé tous nos efforts pour vous offrir un produit de haute qualité.



6 PIÈCES DE PATRON



HAUT A,B
1 DEVANT ET DOS
2 ATTACHE

JUPE C
3 DOS
4 POCHÉ
5 DEVANT
6 CEINTURE

PLANS DE COUPE

⊕ Indique: pointe de poitrine, ligne de taille, de hanches et/ou avantbras. Ces mesures sont basées sur la circonférence du vêtement fini. (Mesures du corps + Aisance confort + Aisance mode) Ajuster le patron si nécessaire.

Les lignes épaisses sont les LIGNES DE COUPE, cependant, des rentrés de 1.5cm sont compris, sauf si indiqué dif-féremment. Voir EXPLICATIONS DE COUTURE pour largeur spécifiée des rentrés.

Choisir le(s) plan(s) de coupe selon modèle/largeur du tissu/taille. Les plans de coupe indiquent la position approximative des pièces et peut légèrement varier selon la taille du patron.

Les plans de coupe sont établis pour tissu avec/sans sens. Pour tissu avec sens, pelucheux ou certains imprimés, utiliser un plan de coupe AVEC SENS.

ENDROIT DU PATRON	ENVERS DU PATRON	ENDROIT DU TISSU	ENVERS DU TISSU
-------------------	------------------	------------------	-----------------

S/T = SIZE(S)/TAILLE(S)
* = WITH NAP/AVEC SENS
S/L = SELVAGE(S)/LISIÈRE(S)
AS/TT = ALL SIZE(S)/TOUTES TAILLE(S)
** = WITHOUT NAP/SANS SENS
F/P = FOLD/PLIURE
CF/PT = CROSSWISE FOLD/PLIURE TRAME

Disposition du tissu selon le plan de coupe. Si ce dernier indique...

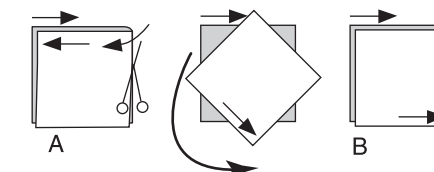
DROIT FIL—A placer sur le droit fil du tissu, parallèlement aux lisières ou au pli. Pour plan "avec sens," les flèches seront dirigées dans la même direction. (Pour fausse fourrure, placer la pointe de la flèche dans le sens descendant des poils.)

SIMPLE EPAISSEUR—Placer l'endroit sur le dessus. (Pour fausse fourrure, placer le tissu l'endroit dessous.)

DOUBLE EPAISSEUR

AVEC PLIURE—Placer endroit contre endroit.

* SANS PLIURE—Plier le tissu en deux sur la TRAME, endroit contre endroit. Couper à la pliure, de lisière à lisière (A). Placer les 2 épaisseurs dans le même sens du tissu, endroit contre endroit (B).



PLIURE—Placer la ligne du patron exactement sur la pliure

NE JAMAIS COUPER sur cette ligne.

Si la pièce se présente ainsi...

• Couper d'abord les autres pièces, A réservant du tissu (A). Plier le tissu et couper la pièce sur la pliure, comme illustré (B).

★ Couper d'abord les autres pièces, réservant pour la pièce en question. Déplier le tissu et couper la pièce sur une seule épaisseur.

Couper régulièrement les pièces le long de la ligne de coupe indiquée pour la taille choisie, coupant les crans vers l'extérieur.

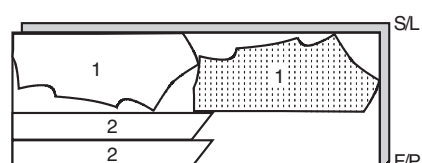
Marquer repères et lignes avant de retirer le patron. (Pour fausse fourrure, marquer sur l'envers du tissu.)

NOTE: Les parties encadrées avec des pointillées sur les plans de coupe (a! b! c!) représentent les pièces coupées d'après les mesures données.

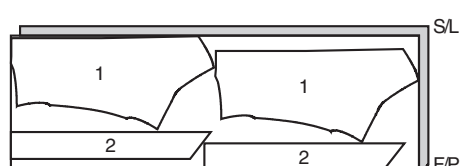
HAUT A

PIECES: 1 & 2

60" (150 cm) *
S/T
6-8-10-12-14



60" (150 cm) *
S/T
16-18-20-22



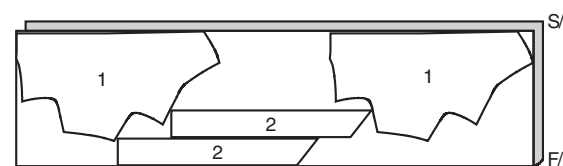
HAUT B

PIECES: 1 & 2

60" (150 cm) *
S/T
6-8-10-12-14-16-18



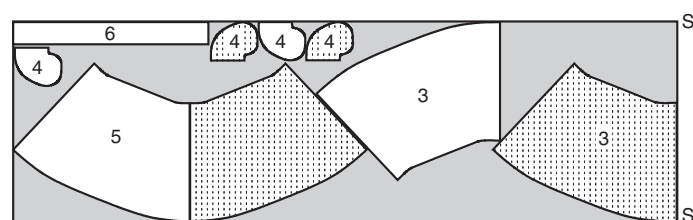
60" (150 cm) *
S/T
20-22



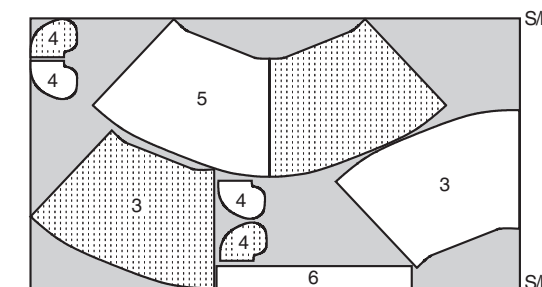
JUPE C

PIECES: 3,4,5 & 6

45" (115 cm)
AS/TT



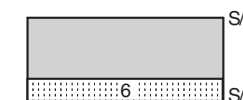
60" (150 cm)
AS/TT



ENTOILAGE THERMOCOLLANT C

PIECE: 6

18",20" (46,51 cm)
AS/TT



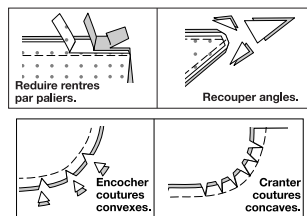
EXPLICATIONS DE COUTURE

RENTRES DE COUTURE COMPRIS

Les rentrés sont tous de 1.5cm, sauf si indiqué différemment.

LEGENDE DES CROQUIS

Au fur et à mesure de l'assemblage, repasser les rentrés ensemble puis ouverts, sauf si contre indiqué. Pour aplatir les coutures, cranter les rentrés où nécessaire.



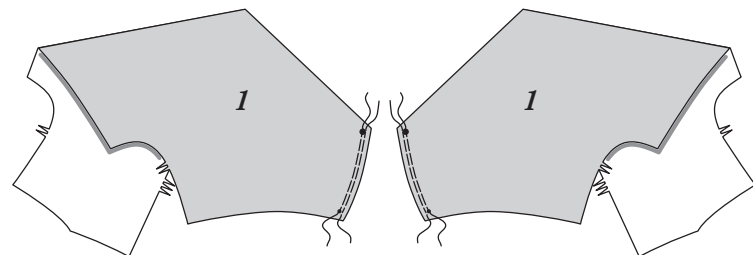
HAUT A, B

NOTE : Les croquis montrent le **Modèle A**, sauf différemment indiqué.

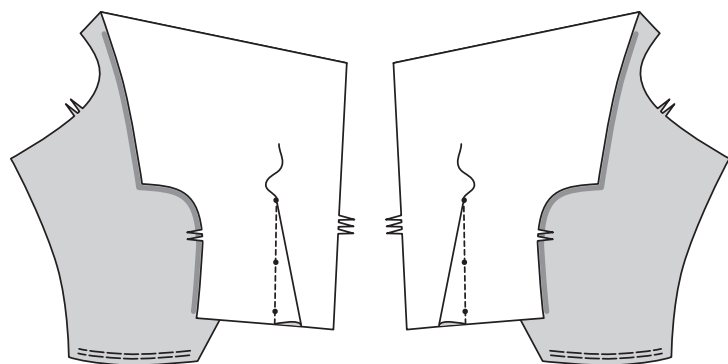
NOTE : Etirer uniformément le tissu devant et derrière l'aiguille au moment de piquer.

Devant et dos

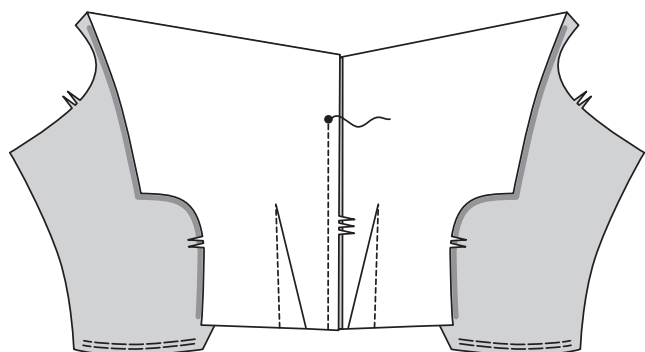
1. **FRONCER** le bord latéral de chaque section DEVANT ET DOS (1) entre le petit cercle et le grand cercle.



2. Piquer la pince dans chaque section devant et dos. Repasser vers le milieu.



3. Endroit contre endroit, piquer deux sections devant et dos ensemble au milieu dos, en laissant ouvert au-dessus du grand cercle. (NOTE: Les sections devant et dos restantes serviront de doublure.)



GLOSSAIRE

Les termes techniques, imprimés en **CARACTERES GRAS** au cours de l'assemblage, sont expliqués ci-dessous.

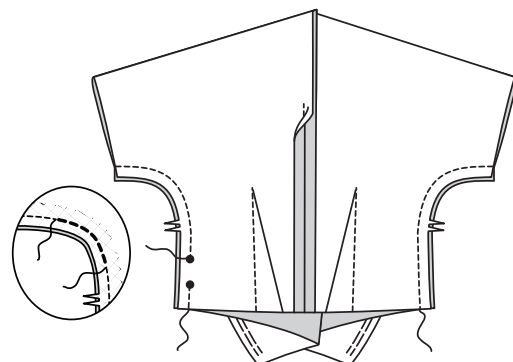
FRONCER - Piquer à grands points sur la ligne de couture, puis à 6mm dans le rentré ou sur les lignes de fronces indiquées sur le patron. Tirer les fils canette à l'ajustage et répartir les fronces.

OURLET ETROIT - Plier le rempli, repasser soutenant l'ampleur si nécessaire. Plier le bord non fini et le faire coïncider avec la pliure. Piquer.

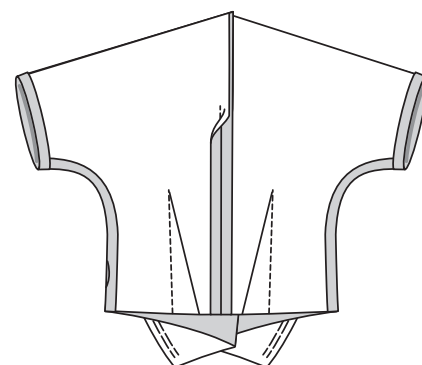
POINTS COULES - Glisser l'aiguille dans le bord plié et faire un point au-dessous dans le vêtement, ne prenant qu'un seul fil.

SURPIQUER - Utilisant le pied presseur comme guide, sur l'endroit, piquer à 6mm d'une couture ou d'une autre piqûre, ou surpiquer comme spécifié.

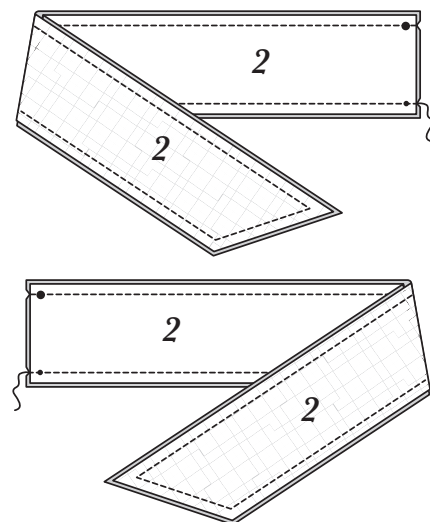
4. Epingler le devant et le dos ensemble aux côtés; épingler les bords de la manche ensemble. Piquer les coutures latérales et de dessous de bras, en laissant ouvert entre les grands cercles sur le côté droit. Piquer de nouveau l'arrondi de dessous de bras le long de la piqûre précédente, comme illustré.



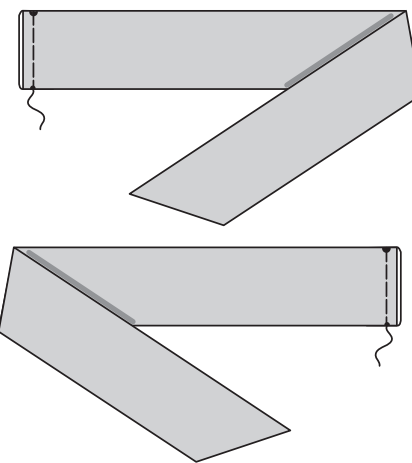
5. Replier le rentré au bord inférieur de la manche. Repasser.



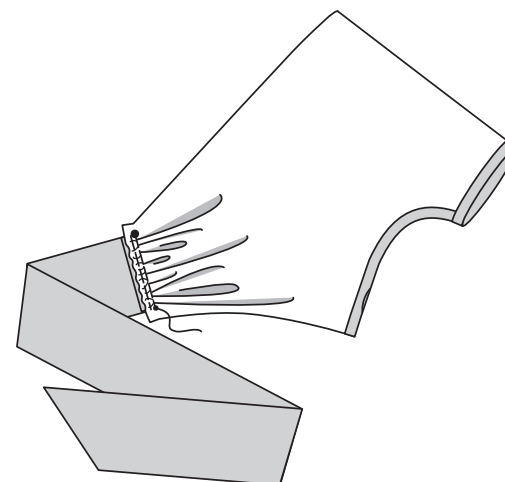
6. Pour chaque attache, piquer deux sections ATTACHE (2) ensemble, en laissant l'extrémité avec le symbole ouverte. Egaliser.



7. Retourner. Repasser. Bâtir les bords non finis ensemble.

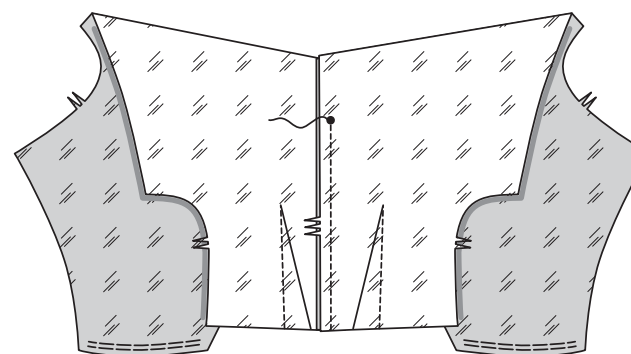


8. Sur l'endroit, épingler une attache sur le bord latéral de chaque section devant et dos, en faisant coïncider les grands cercles et les petits cercles. Ajuster les fronces; bâtir.

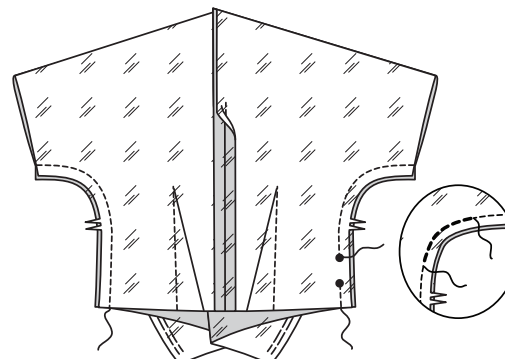


Doublure et finitions

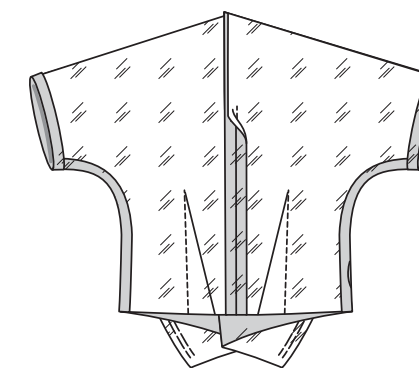
9. Piquer les sections DOUBLURE devant et dos restantes ensemble au milieu dos, en laissant ouvert au-dessus du grand cercle.



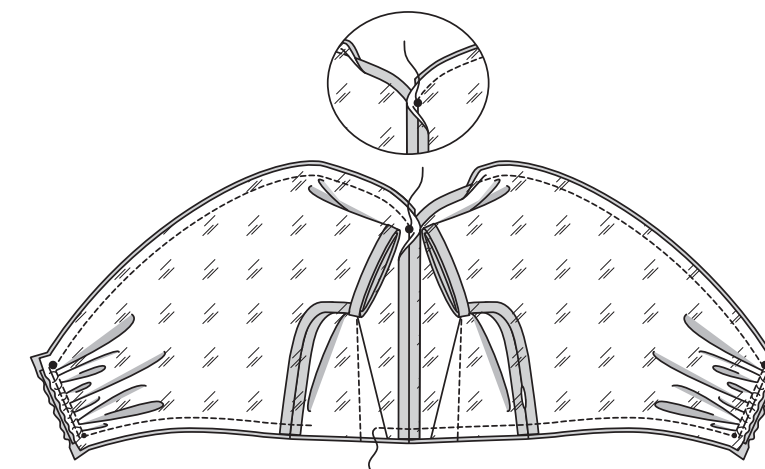
10. Epingler la doublure devant et dos ensemble aux côtés et aux bords de dessous de bras. Piquer, en laissant ouvert entre les grands cercles sur le côté droit. Piquer de nouveau l'arrondi de dessous de bras le long de la piqûre précédente, comme illustré.



11. Replier le rentré au bord inférieur de la doublure de manche. Repasser.



12. Endroit contre endroit, épingler la doublure sur le haut, par-dessus les attaches. Ajuster les fronces au bord latéral; bâtir. Piquer les bords inférieurs, latéraux et de l'ouverture du devant, en arrêtant la piqûre au grand cercle, en laissant une ouverture au bord inférieur, en veillant à ne pas prendre les bords finis des attaches dans la piqûre, comme illustré. Egaliser.

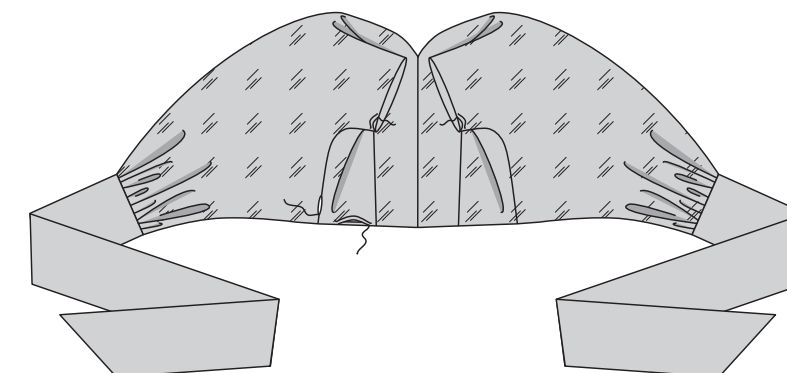


13. Tourner la doublure sur l'envers. Repasser. Replier les rentrés restants sur les bords de l'ouverture. Glisser la doublure sur les manches. Coudre l'ouverture aux **POINTS COULES**.

Coudre la doublure à la manche aux **POINTS COULES**.

Replier les rentrés restants aux bords de l'ouverture latérale. Repasser.

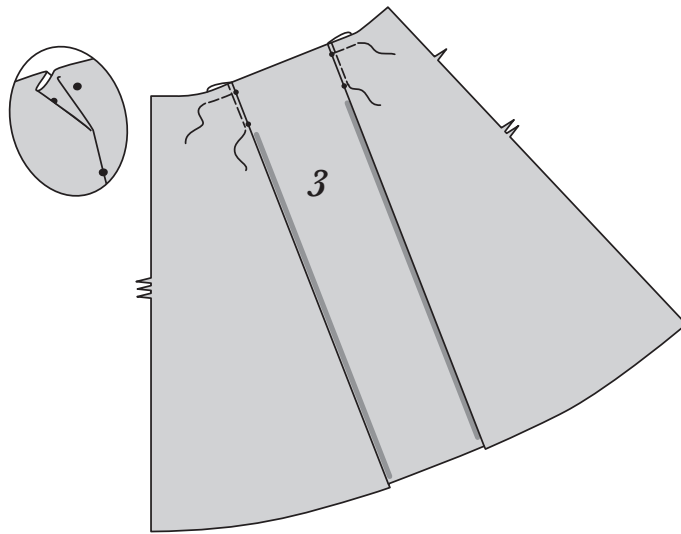
Coudre aux **POINTS COULES**.



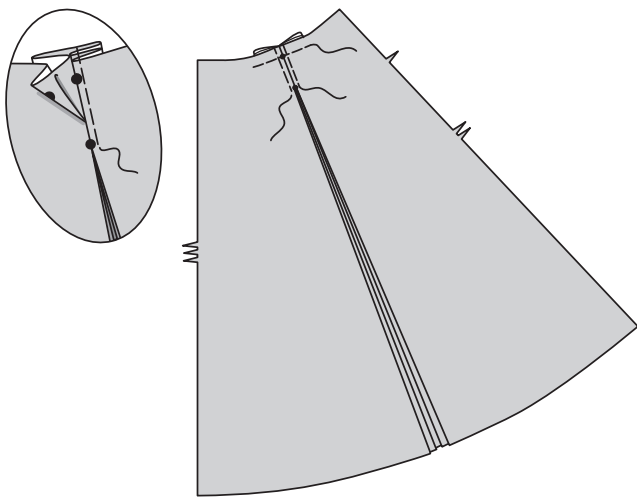
JUPE C

Dos et fermeture à glissière

1. Pour faire les plis dans le DOS (3), sur l'envers, plier le long des lignes extérieures de petits cercles. Amener les plis vers les lignes de petits cercles intérieurs; bâtir. Bâtir à travers le bord supérieur. Repasser.

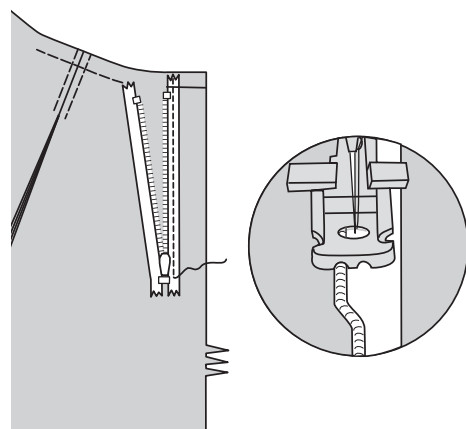


2. Plier le long des lignes intérieures de petits cercles. Amener les deux plis vers les lignes de grands cercles. Bâtir. Bâtir à travers le bord supérieur. Repasser.

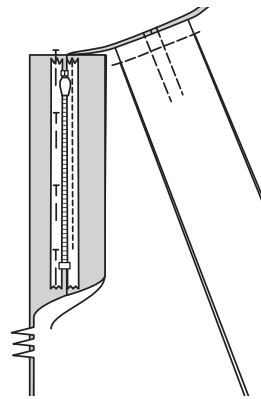


NOTE: Utiliser un pied spécial pour fermeture invisible au moment de piquer la fermeture à glissière invisible.

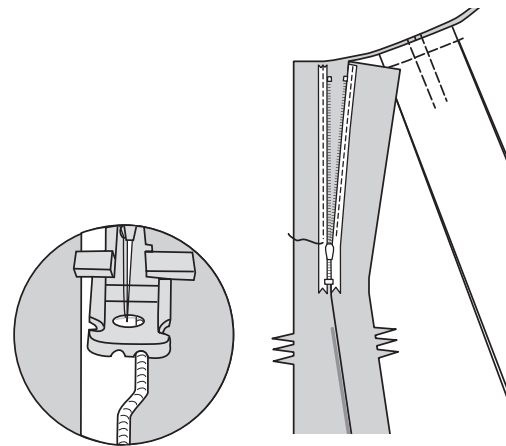
3. Ouvrir la fermeture à glissière. Sur l'endroit, épinglez la fermeture sur le bord de l'ouverture du dos gauche, vers le bas sur le rentré, en plaçant le ruban de la fermeture à 6 mm du bord supérieur du tissu et les dents de la fermeture sur la ligne de couture. Placer la rainure gauche du pied à fermeture par-dessus les dents; piquer près des dents, en finissant au grand cercle.



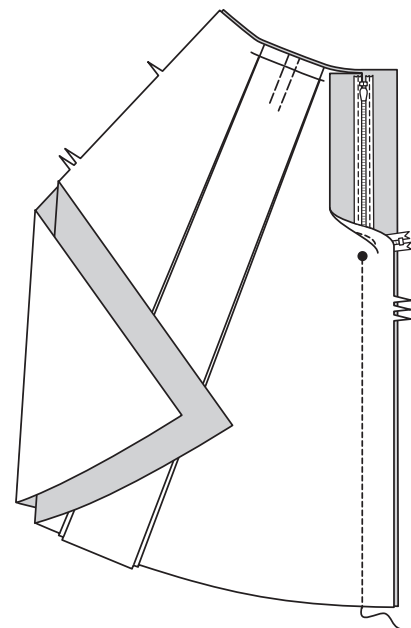
4. Fermer la fermeture. Épingler le ruban restant de la fermeture sur le bord de l'ouverture du dos droit, en plaçant les dents de la fermeture sur la ligne de couture.



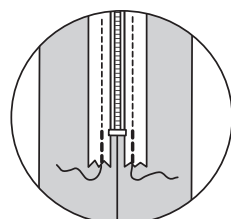
5. Ouvrir la fermeture. Placer la rainure droite du pied à fermeture par-dessus les dents de la fermeture; piquer jusqu'au grand cercle.



6. Fermer la fermeture. Glisser le pied à fermeture vers l'encoche à gauche. Épingler les sections dos ensemble au-dessous de la fermeture le long de la ligne de couture de 3.8 cm. Placer et abaisser légèrement l'aiguille au-dessus et vers la gauche de la piqûre de la fermeture au grand cercle. Piquer le milieu dos en couture de 3.8 cm au-dessous du grand cercle.

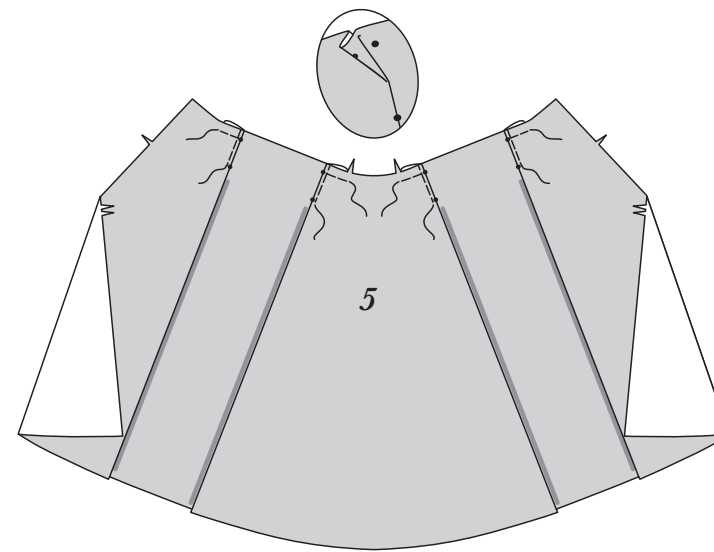


7. Piquer ou coudre à la main chaque extrémité du ruban de la fermeture aux rentrés, en maintenant le dos libre au moment de piquer.

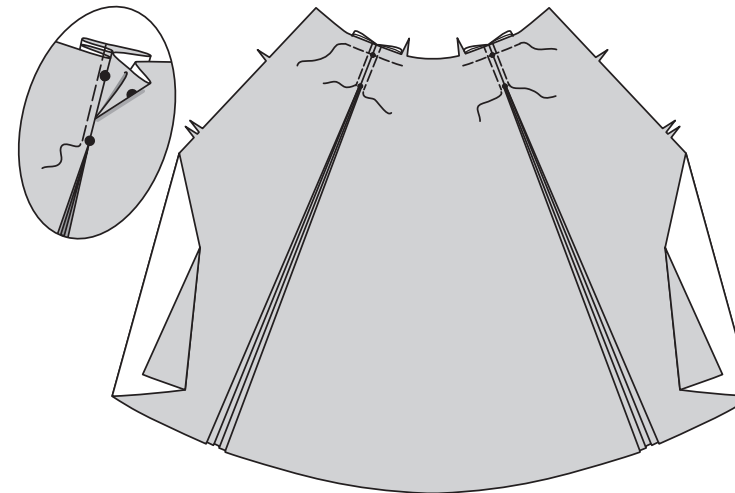


Devant et poches

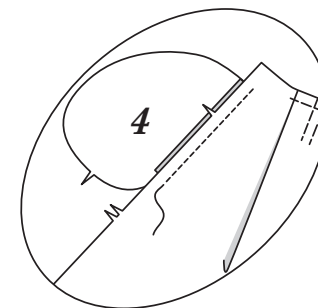
8. Pour faire les plis dans le DEVANT (5), sur l'endroit, plier le long des lignes extérieures de petits cercles. Amener les plis vers les lignes de petits cercles intérieurs; bâtir. Bâtir à travers le bord supérieur. Repasser.



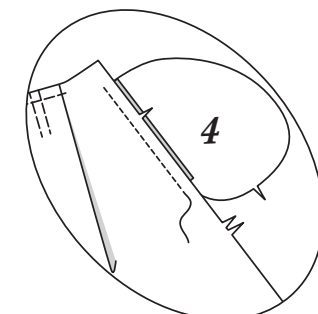
9. Plier de nouveau le long des lignes de petits cercles intérieurs. Amener les deux plis vers les lignes de grands cercles. Bâtir à travers le bord supérieur. Repasser.



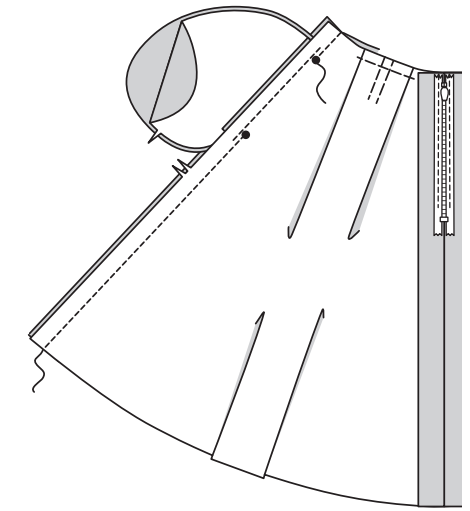
10. Piquer une section POCHE (4) à chaque côté du dos en couture de 2 cm. Repasser les coutures vers les poches. (**NOTE:** Les sections poche restantes seront utilisées pour le devant.)



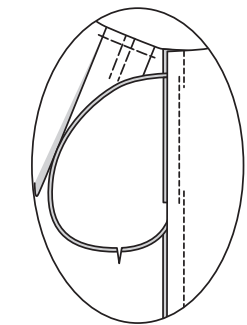
11. Piquer les sections poche restantes à chaque côté du devant en couture de 2 cm. Repasser les coutures vers les poches.



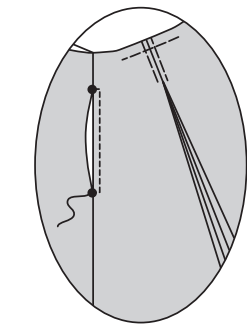
12. Épingler le dos et le devant ensemble aux côtés. Piquer en coutures de 2.5 cm, en laissant ouvert entre les grands cercles.



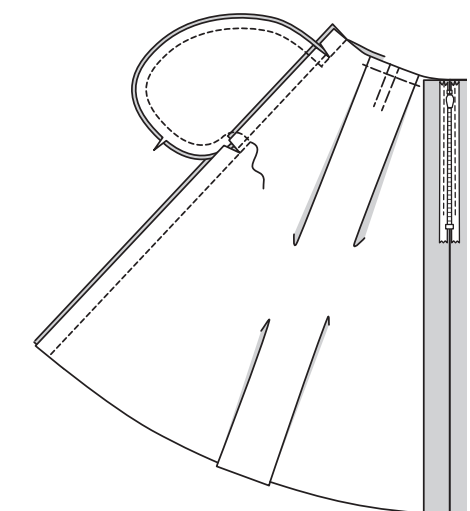
13. Tourner les poches vers le devant le long de la ligne de couture de 2.5 cm; repasser.



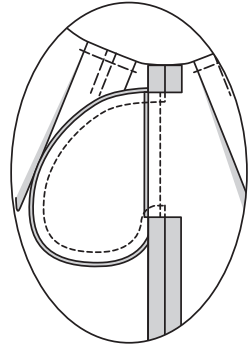
14. **SURPIQUER** le bord de l'ouverture de la poche devant, en pivotant aux grands cercles et en maintenant les poches dos libres.



15. Piquer les bords de la poche ensemble jusqu'aux coutures du côté. Cranter les rentrés du dos au-dessus et au-dessous des poches.

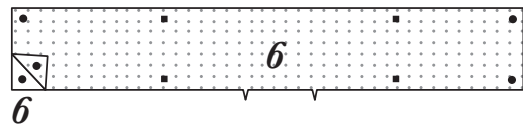


16. Tourner les poches vers le devant le long des lignes de couture; repasser.

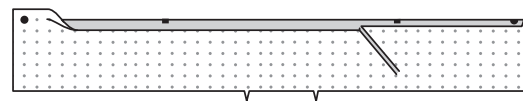


Ceinture et finitions

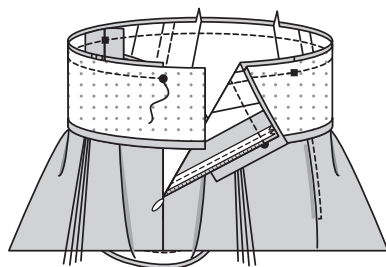
17. Faire adhérer l'ENTOILAGE (6) à l'envers de la CEINTURE (6), en suivant la notice d'utilisation.



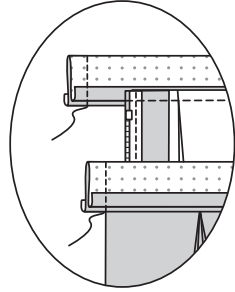
18. Replier le rentré sur le long bord sans encoche de la ceinture. Repasser. Couper le rentré repassé à 1 cm.



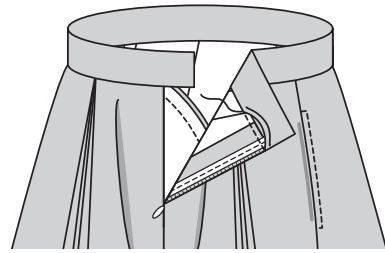
19. Epingler la ceinture sur le bord supérieur de la jupe, en faisant coïncider les carrés avec les coutures du côté et le grand cercle sur la ceinture avec les bords de l'ouverture. Bâter. Piquer. Egaliser. Repasser la couture vers la ceinture.



20. Endroit contre endroit, plier la ceinture le long de la ligne de pliure. Piquer les extrémités. Egaliser.



21. Retourner. Repasser. Coudre le bord repassé par-dessus la couture et les bords du prolongement ensemble aux **POINTS COULES**.



22. Coudre les crochets à la ceinture.



23. Faire un **OURLET ETROIT** de 1.5 cm au bord inférieur de la jupe.

