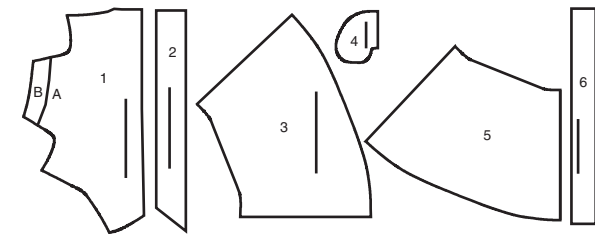
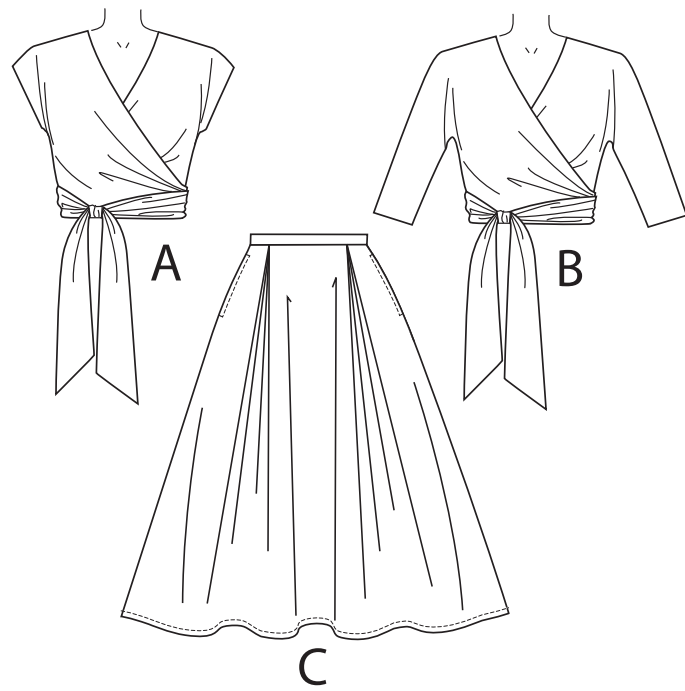


Vielen Dank für den Kauf dieses Simplicity Schnittmusters. Wir geben uns Mühe, Ihnen ein qualitativ hoch stehendes Produkt anbieten zu können.



TOP A,B
1 VORDER-UND RÜCKENTEIL
2 BINDEBAND

ROCK C
3 RÜCKENTEIL
4 TASCHE
5 VORDERTEIL
6 BUND

STOFFSCHNITTEILE

⊕ Es zeigt Busenlinie, Taillenlinie, Hüfte und/oder Bizeps. Maße beziehen sich auf Umfang des fertigen Kleidungsstücks (Körpermaße + Bequemlichkeit des Kleidungsstücks + Bequemlichkeit des Designs) Passen Sie Schnittbogen wenn nötig an.

Die abgebildeten Linien sind SCHNITTLINIEN. Es SIND 1,5 cm NAHTZUGABEN IM SCHNITTMUSTER BERÜCKSICHTIG, sofern nicht anders angegeben. Sehen Sie die NÄHANGABEN für Nahtzugabe.

Der Packungsinhalt enthält Schnittteil(e) gemäß des Kleidungsstückes, der Stoffbreite und Größe. Die Zeichnungen zeigen die ungefähre Position im Schnittmuster; die Position kann je nach Schnittmustergröße variieren.

Der Packungsinhalt enthält Schnittteile für Stoffe „mit“ und „ohne Flor“. Für Stoffe mit Flor, Farbverläufe oder Muster mit Laufrichtung benutzen Sie das „WITH NAP“ (Strichrichtung) Schnittteil.

| AUSSENSEITE DES SCHNITTBOGENS | INNENSEITE DES SCHNITTBOGENS | STOFFAUSSENSEITE | STOFFINNENSEITE |
|-------------------------------|------------------------------|------------------|-----------------|
| | | | |

G = GRÖSSE
• = MIT UMBRUCH
S/L = WEBKANTE(N)
AG = ALLE GRÖSSEN
** = OHNE UMBRUCH
F/P = STOFFBRUCH
CF/PT = QUERLIEGENDER STOFFBRUCH

Setzen Sie den Stoff an, wie angezeigt. Wenn das Schnittteil zeigt...

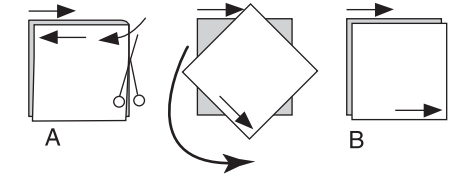
FADENLAUF – Setzen Sie den Fadenlauf parallel zur Webkante oder zum Stoffbruch. Auf den „WITH NAP“ Zeichnungen müssen die Pfeile in die gleiche Richtung zeigen. (Auf Pelzen müssen die Pfeile in die Richtung des Flors zeigen.)

EINLAGIG – Stoff mit rechter Seite nach oben legen. (Für Pelze legen Sie die Haarseite nach unten.)

ZWEILAGIG

MIT STOFFBRUCH – Schlagen Sie den Stoff rechts auf rechts um.

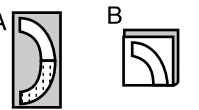
* OHNE STOFFBRUCH – Schlagen Sie den Stoff quer rechts auf rechts um. Schlagen Sie den Stoffbruch von Webkante zur Webkante (A). Rechts auf rechts schlagen Sie die obere Lage ganz herum, so dass der Flor in die gleiche Richtung wie die untere Lage läuft.



STOFFBRUCH – Setzen Sie die angezeigte Kante genau am Stoffumbruch an. Schneiden Sie NICHT auf dieser Linie.

Wenn der Schnittbogen so aussieht..

• Schneiden Sie alle anderen Teile zuerst und lassen Sie genügend Stoff übrig um dieses Teil auszuschneiden (A). Schlagen Sie den Stoff um und schneiden Sie das Teil auf Umbruch wie abgebildet (B).



★ Schneiden Sie das Teil nur einmal. Schneiden Sie die anderen Teile zuerst und lassen Sie genügend Stoff übrig um dieses Teil auszuschneiden. Schlagen Sie hierzu den Stoff auf und schneiden Sie nur eine Lage.

Schneiden Sie alle Stücke entlang der Schnittlinie für die benötigte Größe aus. Auch die Kerben sind einzuschneiden.

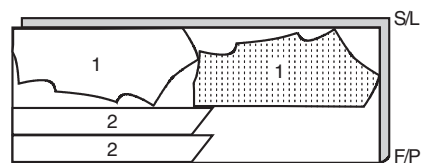
Übertragen Sie alle Markierungen und Bearbeitungslinien, bevor Sie Schnittbogen entfernen. (Pelzhaar, übertragen Sie Markierungen auf die Innen-seite.)

HINWEIS: Gestrichelte Linie (a! b! c!) im Schnittmuster stehen für die entsprechenden Größen.

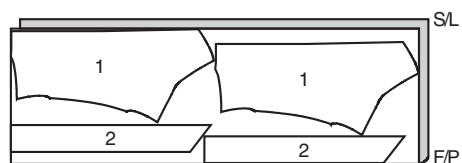
TOP A

TEILE: 1 & 2

150 cm *
G
6-8-10-12-14



150 cm *
G
16-18-20-22



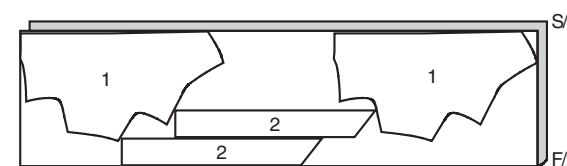
TOP B

TEILE: 1 & 2

150 cm *
G
6-8-10-12-14-16-18



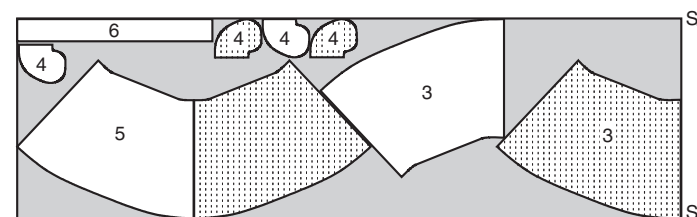
150 cm *
G
20-22



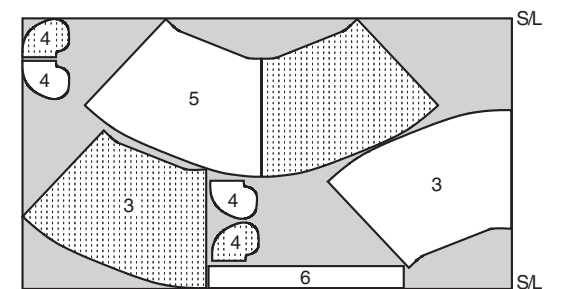
ROCK C

TEILE: 3,4,5 & 6

115 cm
AG



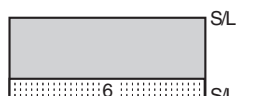
150 cm
AG



BÜGELBARE EINLAGE C

TEIL: 6

46, 51 cm
AG



NÄHANLEITUNGEN

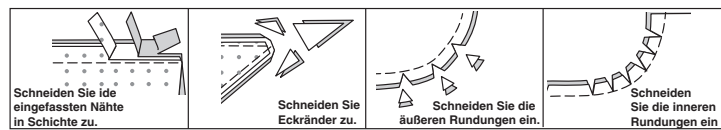
Es SIND 1.5 cm NAHTZUGABEN IM SCHNITTMUSTER BERÜCKSICHTIGT

(sofern nicht anders angegeben).

ZEICHENERKLÄRUNG DES STOFFS

| | | | | |
|------------|------------|---------|--------|-------------|
| | | | | |
| Außenseite | Innenseite | Einlage | Futter | Innenfutter |

Bügeln Sie während des Nähens. Bügeln Sie Nähte glatt, dann auseinander, sofern nicht anders angegeben. Schneiden Sie die Nahtzugaben wo nötig ein, damit sie glatt liegen.



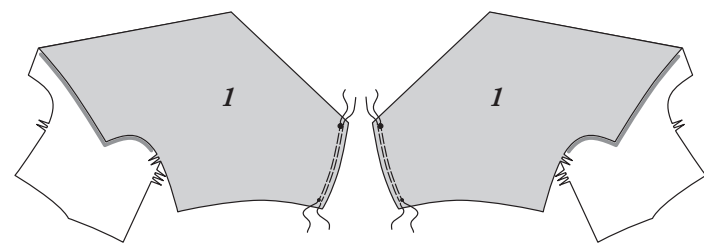
TOP A, B

HINWEIS: Das Modell A wird abgebildet, sofern nicht anders angegeben.

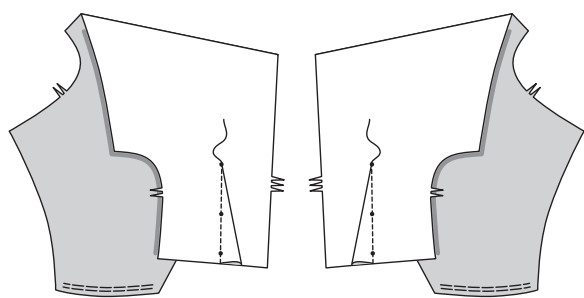
HINWEIS: Beim Steppen dehnen Sie den Stoff gleichmäßig am Vorder- und Rückenteil der Nadel.

Vorder- und Rückenteil

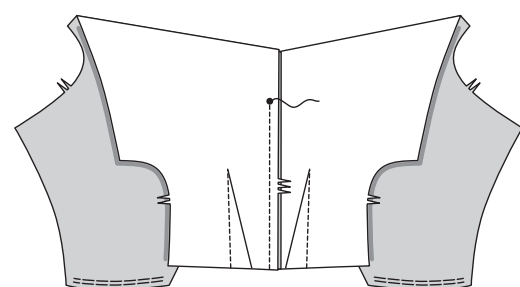
1. REIHEN Sie die Seitenkanten des RÜCKENTEILS 1 zwischen den großen und kleinen Kreisen **EIN**.



2. Steppen Sie den Abnäher an jedes Vorder- und Rückenteil. Bügeln Sie in die Mitte.



3. Rechts auf rechts steppen Sie zwei Vorder- und Rückenteile an die hintere Mitte zusammen, dabei lassen Sie oberhalb des großen Kreises offen. (**HINWEIS:** Die restlichen Vorder- und Rückenteile werden als Futter benutzt.)



GLOSSAR

FETT GEDRUCKTEN Nähworte der Nähanleitungen werden weiter unten erklärt.

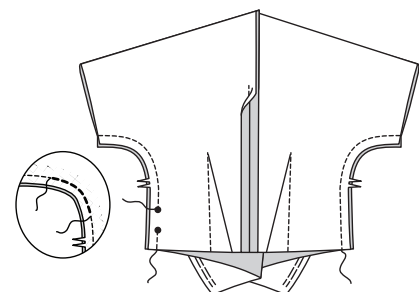
EINREIHEN - Steppen Sie mit langen Maschinenstichen entlang der Nahtlinie die zweite Stepplinie mit 6 mm Abstand als Nahtzugabe. Ziehen Sie die Fadenenden, um die Form anzupassen.

SCHMALER SAUM - Schlagen Sie den Saum nach innen um, bügeln und passen Sie gegebenenfalls die Form an. Schlagen Sie anschließend den Saum auf und dann wieder nach innen, so dass die offene Kante entlang des Stoffumbruches liegt. Steppen Sie die Kanten.

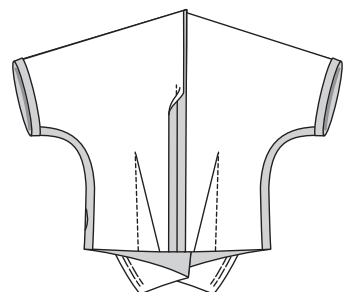
SÄUMEN - Steppen Sie die umgeschlagene Kante, jeweils einen Faden von der Stoffunterseite aufnehmend.

ABSTEPHEN - Steppen Sie außen 6 mm von der Kante, Naht oder bereits bestehenden Steppnaht. Lassen Sie sich vom Maschinenfuß leiten oder folgen Sie den Angaben in der Nähanleitung.

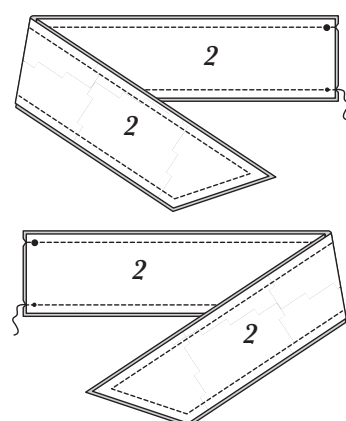
4. Stecken Sie das Vorder- und Rückenteil an Seiten zusammen; stecken Sie die Ärmelkanten zusammen. Steppen Sie die Seiten- und Achselnähte, dabei lassen Sie zwischen den großen Kreisen an der rechten Seite offen. Steppen Sie erneut die Rundung der Achselnaht entlang der bereits bestehenden Steppnaht wie abgebildet.



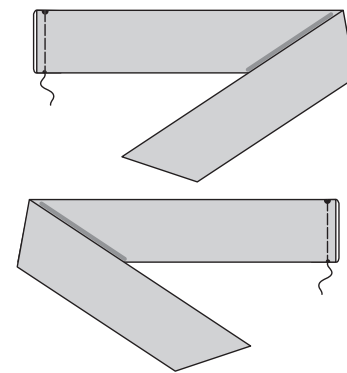
5. Schlagen Sie Nahtzugabe an der unteren Ärmelkante ein. Bügeln.



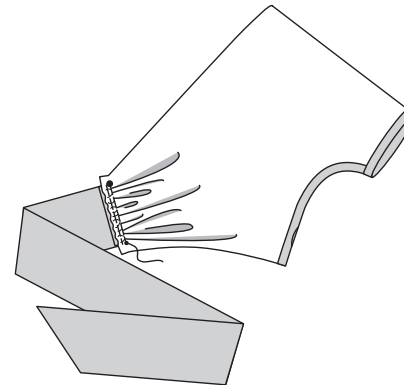
6. Für jedes Bindeband steppen Sie zwei Teile des BINDEBANDS (2) zusammen, dabei lassen Sie das Ende mit den Symbolen offen. Zuschneiden.



7. Kehren. Bügeln. Heften Sie die offenen Kanten zusammen.

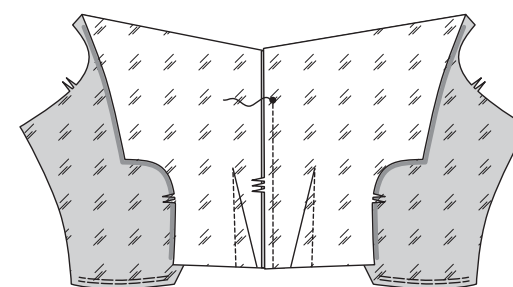


8. An der Außenseite, stecken Sie ein Bindeband an die Seienkante jedes Vorder- und Rückenteils, sodass die kleinen und großen Kreise übereinstimmen. Verteilen Sie die Kräuseln; heften.

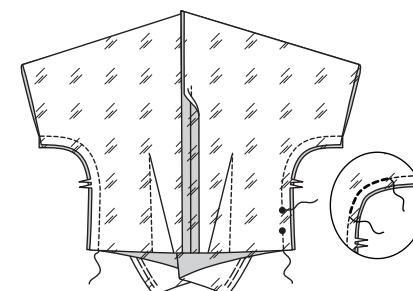


Futter und Abschluss

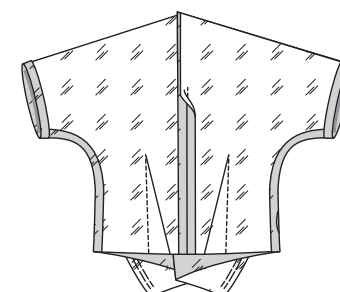
9. Steppen Sie die restlichen FUTTERTEILE des Vorder- und Rückenteils an die hintere Mitte zusammen, dabei lassen Sie oberhalb des großen Kreises offen.



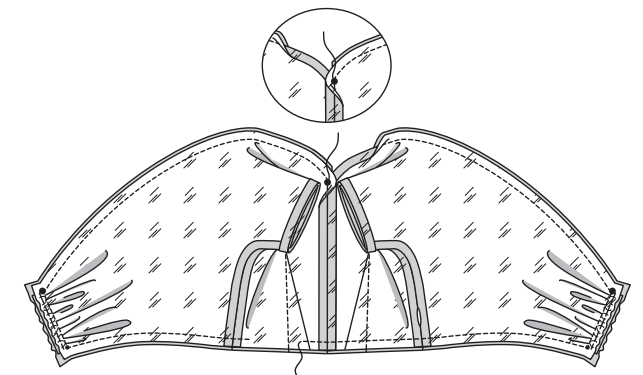
10. Stecken Sie das Vorder- und Rückenteil an die Seiten und die Achselkanten zusammen. Steppen Sie, dabei lassen Sie zwischen den großen Kreisen an der rechten Seite offen. Steppen Sie erneut die Rundung der Achselnaht entlang der bereits bestehenden Steppnaht wie abgebildet.



11. Schlagen Sie Nahtzugabe an der unteren Kante des Ärmelfutters ein. Bügeln.



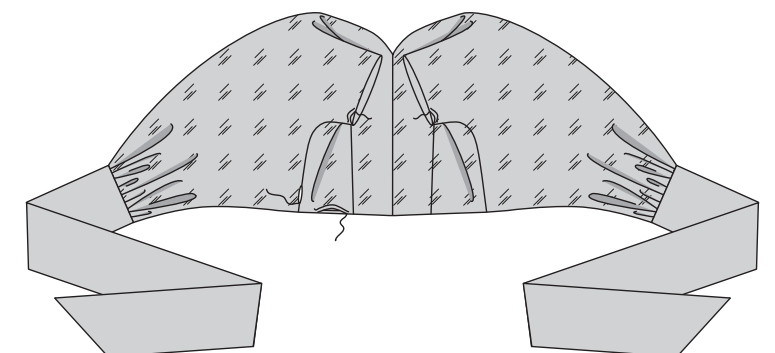
12. Rechts auf rechts stecken Sie das Futter an das Top, über die Bindebänder. Verteilen Sie die Kräuseln an die Seitenkante, heften Sie. Steppen Sie die unteren Kanten, Seitenkanten und vorderen Öffnungskanten, dabei unterbrechen Sie die Steppnaht an den großen Kreisen, lassen Sie eine Öffnung an der unteren Kante, ohne die fertigen Kanten der Bindebänder zu erfassen. Zuschneiden.



13. Wenden Sie das Futter nach innen. Bügeln Sie. Schlagen Sie die restlichen Nahtzugaben an den Öffnungskanten ein. Setzen Sie das Futter über die Ärmel. **SÄUMEN** Sie die Öffnung.

SÄUMEN Sie das Futter an den Ärmel.

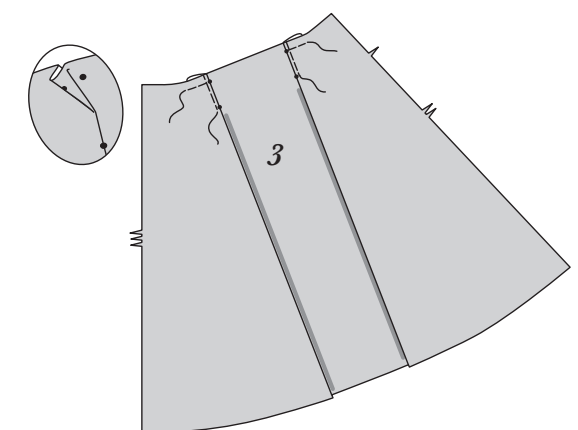
Schlagen Sie die restlichen Nahtzugaben an den seitlichen Öffnungskanten ein. Bügeln Sie. **SÄUMEN** Sie.



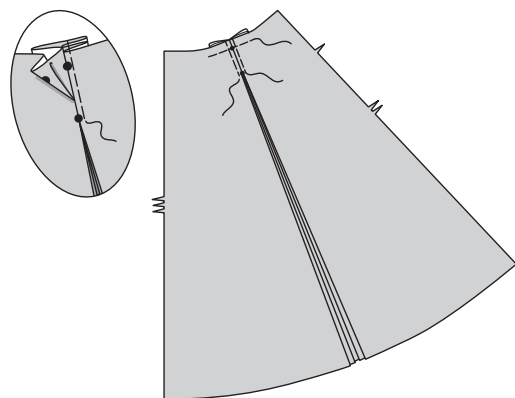
ROCK C

Rückenteil und Reißverschluss

1. Für die Falten am RÜCKENTEIL 3 an der Außenseite, falten Sie entlang der äußeren Linien mit den kleinen Kreisen. Bringen Sie die Falten an die Linien mit den inneren kleinen Kreisen. Heften Sie. Heften Sie durch die obere Kante. Bügeln.

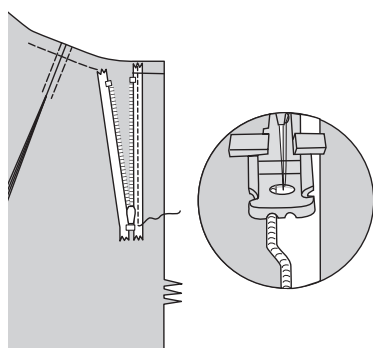


2. Falten Sie entlang den inneren Linien mit den kleinen Kreisen. Bringen Sie beide Falten an die Linien mit den großen Kreisen. Heften Sie. Heften Sie durch die obere Kante. Bügeln.

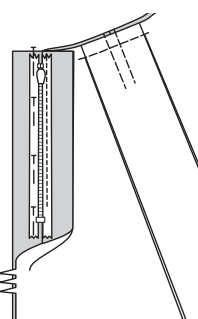


HINWEIS: Beim Steppen des unsichtbaren Reißverschlusses benutzen Sie einen dafür geeigneten Maschinenfuß für Reißverschlüsse.

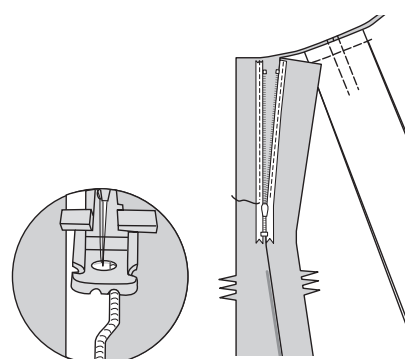
3. Öffnen Sie den Reißverschluss. An der Außenseite stecken Sie den Reißverschluss an die Öffnungskante des linken RÜCKENTEILS 25, legen Sie ihn Oberseite nach unten auf die Nahtzugabe, so dass das Verschlussband 6 mm unterhalb der oberen Stoffkante und die Verschlusszähnnchen auf der Nahtlinie liegen. Setzen Sie die linke Führungsrille des Maschinenfußes auf die Verschlusszähnnchen; steppen Sie dicht an den Zähnnchen bis zum großen Kreis.



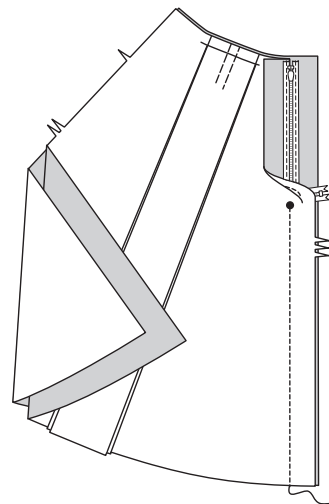
4. Schließen Sie den Reißverschluss. Stecken Sie das restliche Verschlussband an die Öffnungskante des rechten Rückenteils, so dass die Verschlusszähnnchen auf der Nahtlinie liegen.



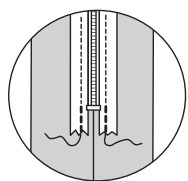
5. Öffnen Sie den Reißverschluss. Setzen Sie die rechte Führungsrille des Maschinenfußes auf die Verschlusszähnnchen und steppen Sie bis zum großen Kreis.



6. Schließen Sie den Reißverschluss. Schieben Sie den Maschinenfuß auf den Einschnitt an der linken Seite. Stecken Sie die Rückenteile unterhalb des Reißverschlusses entlang der 3.8 cm Nahtlinie zusammen. Setzen und senken Sie die Nadel leicht oberhalb und links der Reißverschlussnaht am großen Kreis. Steppen Sie die hintere Mitte mit einer 3.8 cm Naht unterhalb des großen Kreises.

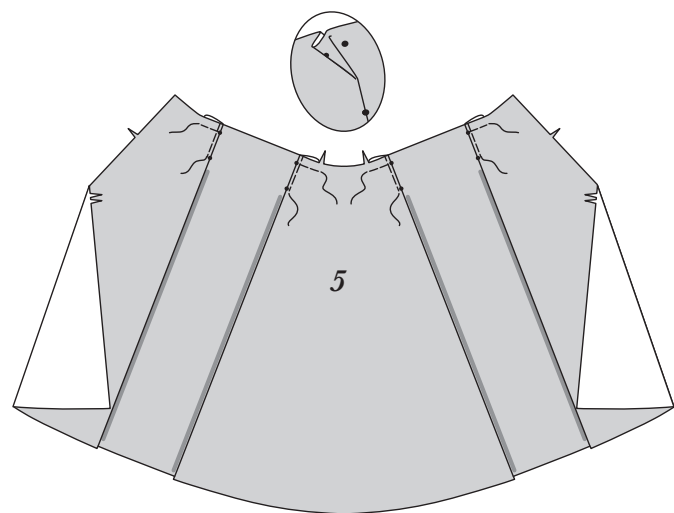


7. Steppen oder nähen Sie von Hand jedes Ende des Reißverschlussbands an die Nahtzugaben, dabei lassen Sie das Rückenteil frei.

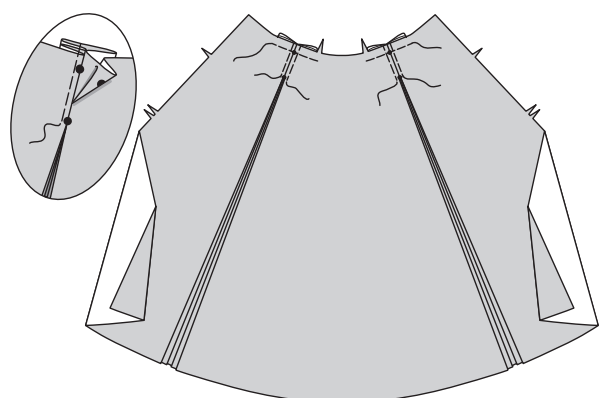


Vorderteil und Taschen

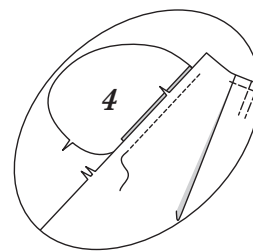
1. Für die Falten am VORDERTEIL (5), an der Außenseite, falten Sie entlang der Linien mit den kleinen Kreisen. Bringen Sie die Falten an die Linien mit den inneren kleinen Kreisen. Heften Sie. Heften Sie durch die obere Kante. Bügeln.



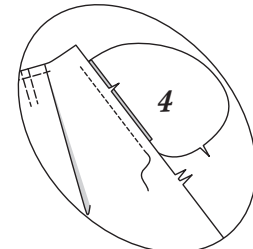
9. Falten Sie erneut entlang der Linien mit den inneren kleinen Kreisen. Bringen Sie beide Falten an die Linien mit den großen Kreisen. Heften Sie durch die obere Kante. Bügeln.



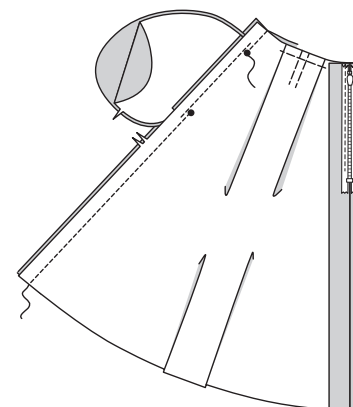
10. Steppen Sie ein Teil der TASCHEN 4 an jee Seite des Rückenteils mit einer 2 mm Naht. Bügeln Sie die Nähte in die Taschen. (**HINWEIS:** Die restlichen Taschenteile werden für das Vorderteil benutzt.)



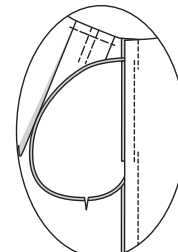
11. Steppen Sie die restlichen Taschenteile an jede Seite des Vorderteils mit einer 2 mm Naht. Bügeln Sie die Nähte in die Taschen.



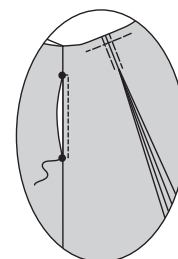
12. Stecken Sie das Vorder- und Rückteil an die Seiten zusammen. Steppen Sie mit 2.5 cm Nähten, dabei lassen Sie zwischen den großen Kreisen offen.



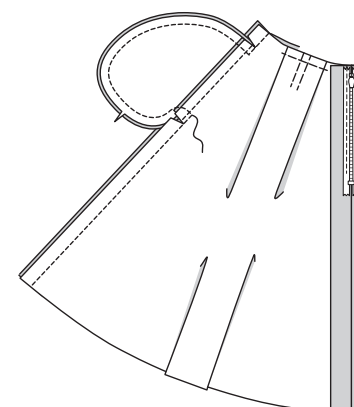
13. Schlagen Sie die Taschen zum Vorderteil entlang der 2.5 cm Nahtlinie; bügeln Sie.



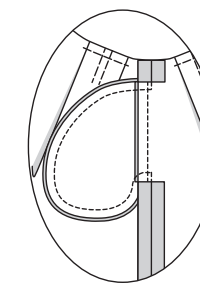
14. STEPPEN Sie die Öffnungskante der vorderen Tasche AB, dabei kehren Sie an den großen Kreisen und lassen Sie die hinteren Taschen frei.



15. Steppen Sie die Taschenkanten an die Seitennähte zusammen. Schneiden Sie die hinteren Nahtzugaben ober- und unterhalb der Taschen ein.

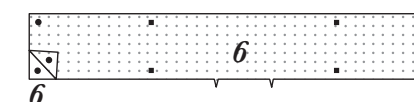


16. Schlagen Sie die Taschen zum Vorderteil entlang der Nahtlinien. Bügeln Sie.

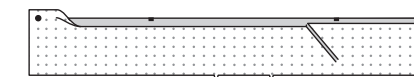


Bund und Abschluss

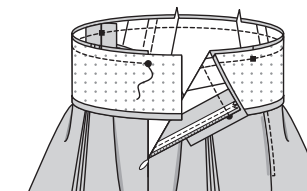
17. Bügeln Sie die EINLAGE 6 auf die linke Stoffseite des BUNDS 6 gemäß den Herstellerangaben.



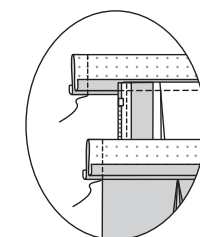
18. Schlagen Sie Nahtzugabe an der langen uneingeschnittenen Bundkante ein; bügeln. Schneiden Sie die gebügelte Nahtzugabe bis auf 1 cm zu.



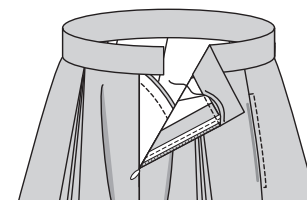
19. Stecken Sie den Bund an die obere Rockkante, sodass die Quadrate an die Seitennähte und der große Kreis an den Bund an die Öffnungskanten übereinstimmen. Heften, steppen und beschneiden Sie. Bügeln Sie die Naht in den Bund.



20. Rechts auf rechts schlagen Sie den Bund entlang der Umbruchlinie um. Steppen Sie die Enden. Zuschneiden.



21. Kehren. Bügeln. SÄUMEN Sie die gebügelte Kante über Naht und die Zusatzkanten zusammen.



22. Nähen Sie Haken und Garnösen an den Bund.



23. Steppen Sie einen 1,5cm SCHMALEN SAUM an die untere Rockkante.

