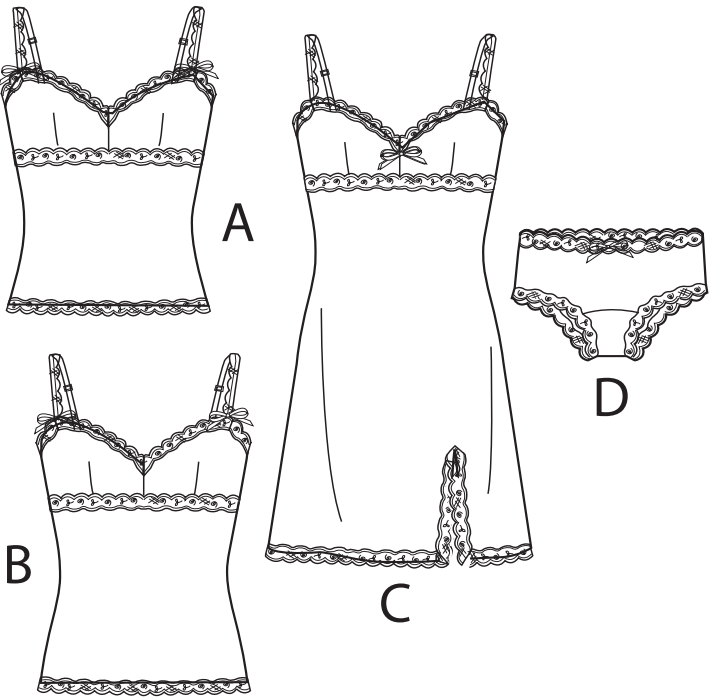


1 / 3

Simplicity®

S9285

Merci d’avoir acheté ce patron de Simplicity.
Nous avons déployé tous nos efforts pour vous offrir un produit de haute qualité.



JUSTAGE SUR MESURE

our les tailles de bonnet A/B,C,D

La poitrine peut être la partie plus difficile à modifier et ajuster sur un vêtement. Pour que la modification soit plus facile et pour ajuster mieux le vêtement, on inclut des pièces de patron séparées pour les tailles de bonnet A/B, C, D.

Pour obtenir un bon résultat il est important de choisir la taille correcte de bonnet.

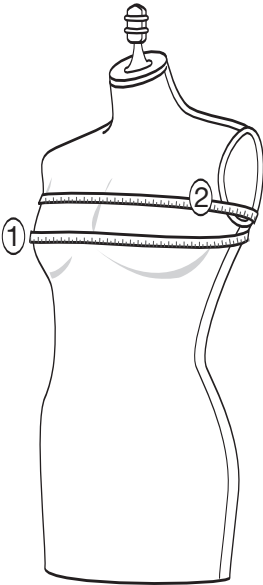
MESURES

Pour déterminer la taille de bonnet il faudra deux mesures - POITRINE et POITRINE HAUTE:

1. Poitrine: Mesurez droit à travers le dos sur la partie plus volumineuse de la poitrine.

2. Poitrine: Mesurez droit à travers le dos sur la partie plus volumineuse de la poitrine.

Déduisez la mesure de la POITRINE HAUTE de la mesure de la POITRINE.
DIFFERENCE



CHOISIR LA TAILLE DU BONNET

En utilisant la mesure DIFFERENCE, trouvez votre taille de bonnet dans le tableau ci-dessous et choisissez la (les) pièce(s) de patron pour le modèle du vêtement.

LA TAILLE DU BONNET TABLEAU		
Difference	Taille de bonnet	PIECE(S) DE PATRON CARACO A,B, JUPON C
Jusqu'à (2.5cm)	A/B	1
Jusqu'à (5cm)	C	2
Jusqu'à (7.5cm)	D	3



www.simplicity.com



info@simplicity.com



1-888-588-2700

PLANS DE COUPE



Indique: pointe de poitrine, ligne de taille, de hanches et/ou avantbras. Ces mesures sont basées sur la circonférence du vêtement fini. (Mesures du corps + Aisance confort + Aisance mode) Ajuster le patron si nécessaire.

Les lignes épaisses sont les LIGNES DE COUPE, cependant, des rentrés de 1.5cm sont compris, sauf si indiqué dif-féremment. Voir EXPLICATIONS DE COUTURE pour largeur spécifiée des rentrés.

Choisir le(s) plan(s) de coupe selon modèle/largeur du tissu/taille. Les plans de coupe indiquent la position approximative des pièces et peut légèrement varier selon la taille du patron.

Les plans de coupe sont établis pour tissu avec/sans sens. Pour tissu avec sens, pelucheux ou certains imprimés, utiliser un plan de coupe AVEC SENS.

ENDROIT DU PATRON	ENVERS DU PATRON	ENDROIT DU TISSU	ENVERS DU TISSU
-------------------	------------------	------------------	-----------------

S/T = SIZE(S)/TAILLE(S)
* = WITH NAP/AVEC SENS
S/L = SELVAGE(S)/LISIERE(S)
AS/TT = ALL SIZE(S)/TOUTES TAILLE(S)
** = WITHOUT NAP/SANS SENS
F/P = FOLD/PLIURE
CF/PT = CROSSWISE FOLD/PLIURE TRAME

Disposer le tissu selon le plan de coupe. Si ce dernier indique...

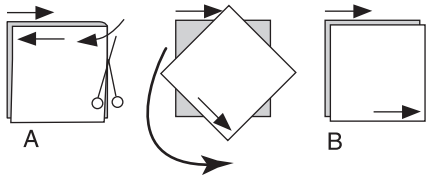
DROIT FIL—A placer sur le droit fil du tissu, parallèlement aux lisières ou au pli. Pour plan "avec sans," les flèches seront dirigées dans la même direction. (Pour fausse fourrure, placer la pointe de la flèche dans le sens descendant des poils.)

SIMPLE EPAISSEUR—Placer l’endroit sur le dessus. (Pour fausse fourrure, placer le tissu l’endroit dessous.)

DOUBLE EPAISSEUR

AVEC PLIURE—Placer endroit contre endroit.

* SANS PLIURE—Plier le tissu en deux sur la TRAME, endroit contre endroit. Couper à la pliure, de lisière à lisière (A). Placer les 2 épaisseurs dans le même sens du tissu, endroit contre endroit (B).



PLIURE—Placer la ligne du patron exactement sur la pliure

NE JAMAIS COUPER sur cette ligne.

Si la pièce se présente ainsi...

• Couper d’abord les autres pièces, A réservant du tissu (A). Plier le tissu et couper la pièce sur la pliure, comme illustré (B).

★ Couper d’abord les autres pièces, réservant pour la pièce en question. Déplier le tissu et couper la pièce sur une seule épaisseur.

Couper régulièrement les pièces le long de la ligne de coupe indiquée pour la taille choisie, coupant les crans vers l’extérieur.

Marquer repères et lignes avant de retirer le patron. (Pour fausse fourrure, marquer sur l’envers du tissu.)

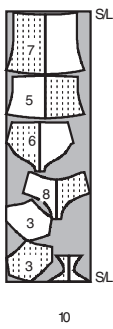
NOTE: Les parties encadrées avec des pointillées sur les plans de coupe (a! b! c!) représentent les pièces coupées d’après les mesures données.

CARACO A ET CULOTTE D

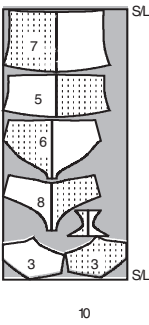
PIECES: 3, 5, 7, 8, 9 & 10

NOTE: On montre les plans de coupe pour les Bonnets D
Pour le Bonnet A/B: substituer les pièce 3 aux pièce 1
Pour le Bonnet C: substituer les pièces 3 aux pièce 2

60" (150 cm)*
S/T
6-8



60" (150 cm)*
S/T
10-12-14-16-18-20-22

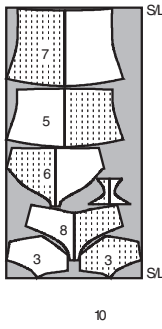


CARACO B ET CULOTTE D

PIECES: 3, 5, 7, 8, 9 & 10

NOTE: On montre les plans de coupe pour les Bonnets D
Pour le Bonnet A/B: substituer les pièce 3 aux pièce 1
Pour le Bonnet C: substituer les pièces 3 aux pièce 2

60" (150 cm)*
AS/TT

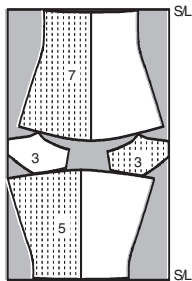


JUPON C

PIECES: 3, 5 & 7

NOTE: On montre les plans de coupe pour les Bonnets D
Pour le Bonnet A/B: substituer les pièce 3 aux pièce 1
Pour le Bonnet C: substituer les pièces 3 aux pièce 2

60" (150 cm)*
AS/TT



EXPLICATIONS DE COUTURE

RENTRES DE COUTURE COMPRIS
Les rentrés sont tous de 1.5cm, sauf si indiqué différemment.

LEGENDE DES CROQUIS

Endroit	Envers	Entoilage
Doublure	Triplure	

Au fur et à mesure de l'assemblage, repasser les rentrés ensemble puis ouverts, sauf si contre indiqué. Pour aplatir les coutures, cranter les rentrés où nécessaire.

CARACO A, B, JUPON C

NOTE: Les croquis montrent le premier Modèle sauf contre indication.

Devant

1. Piquer la pince dans le SOUTIEN-GORGE DEVANT (1,2 ou 3). Egaliser la pince près de la piqûre. Repasser vers le milieu.

2. PIQUER LE BORD le long de la couture de la pince, comme illustré.

3. Sur l'endroit, épingler le galon de dentelle sur le bord supérieur du soutien-gorge devant, ayant un long bord du feston au même niveau que le bord non fini, comme illustré, en repliant l'ampleur au coin. Piquer près du bord inférieur du galon, en suivant les festons, au point droit ou zigzag.

4. Reporter le petit cercle du bord supérieur du soutien-gorge devant sur le galon de dentelle. Sur l'envers, égaliser le soutien-gorge devant près de la piqûre, en veillant à ne pas couper la dentelle.

5. Couper deux pièces de l'élastique de 3mm, chacune de la longueur du GUIDE POUR ELASTIQUE (4).

GLOSSAIRE

Les termes techniques, imprimés en CARACTERES GRAS au cours de l'assemblage, sont expliqués ci-dessous.

DOUBLE-PIQURE- Piquer sur la ligne de couture; piquer à nouveau à 6mm sur les rentré au point ordinaire OU au point de zigzag. Recouper les rentrés près de la seconde piqûre OU surfiler à l'overlock.

PIQUER LE BORD/PIQUER AU BORD- Bord fini/bord d'une couture.

POINTS COULES - Glisser l'aiguille dans le bord plié et faire un point au-dessous dans le vêtement, ne prenant qu'un seul fil.

6. Sur l'envers, épingler l'élastique sur le galon de dentelle à 6mm au-dessous du bord supérieur des festons. Piquer à travers le milieu de l'élastique au point zigzag ou droit, en étirant légèrement l'élastique au moment de piquer.

7. Piquer les sections soutien-gorge devant ensemble au milieu devant en couture à DOUBLE-PIQURE. Repasser la couture vers un côté.

8. Sur l'endroit, épingler le galon de dentelle sur le bord supérieur du DEVANT (5), ayant un long bord du feston au même niveau que le bord non fini, comme illustré. Piquer près du bord inférieur du galon, en suivant les festons , au point droit ou zigzag.

9. Sur l'envers, égaliser le devant près de la piqûre, en veillant à ne pas couper la dentelle.

10. Superposer 6mm du bord supérieur du devant au bord inférieur du soutien-gorge devant, en faisant coïncider les milieux. Bâtir. Piquer au point droit ou zigzag.

Dos et Bretelles

11. Couper une pièce de l'élastique de 1cm de la longueur du GUIDE POUR ELASTIQUE (6).

12. Sur l'endroit, épingler l'élastique sur le bord supérieur du DOS (7), ayant un long bord au même niveau que le bord non fini. Piquer à 6mm du bord supérieur.

13. Tourner le bord supérieur et l'élastique sur l'envers le long de la couture; repasser. Piquer près du bord inférieur au point zigzag ou droit.

14. Epingler le dos sur le devant aux côtés, en faisant coïncider les symboles. Piquer en couture à DOUBLE-PIQURE. Repasser les coutures vers le dos.

15. Pour les bretelles du devant, couper deux pièces du galon de dentelle de 1.3cm d'environ de 14cm de longueur.

16. Sur l'envers, épingler une extrémité de chaque bretelle sur le soutien-gorge devant, en centrant sur le petit cercle, en rentrant 6mm sur une extrémité. Coudre solidement en place à la main.

17. Glisser l'extrémité restante de chaque bretelle à travers l'anneau, en repliant 1.3cm sur une extrémité, comme illustré. Piquer à travers l'extrémité.

18. Pour les bretelles du dos, couper deux pièces de l'élastique de 1.3cm (pour le Modèle C, couper deux pièces du galon de dentelle de 1.3cm), chacune d'environ 21.5cm de longueur.

19. Epingler une extrémité de chaque bretelle sur le dos, en centrant sur le petit cercle. Piquer en place, comme illustré.

20. Glisser chaque bretelle à travers les deux extrémités de chaque régleur pour soutien-gorge. Glisser l'extrémité à travers l'anneau du devant et la boucle restante du régleur. Amener l'extrémité vers le dos et glisser de nouveau l'extrémité à travers le régleur, comme illustré.

Replier 1.3cm sur une extrémité. Piquer près du bord, en tenant le bord supérieur libre, comme illustré.

Finition

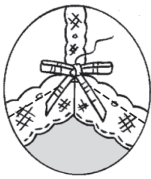
Modèles A, B :

21. Sur l'endroit, épingler le galon de dentelle sur le bord inférieur du caraco, ayant un bord des festons au même niveau que le bord non fini, en rentrant 6mm sur les extrémités pour les rejoindre à une couture du côté. Piquer près du bord supérieur, en suivant les festons.

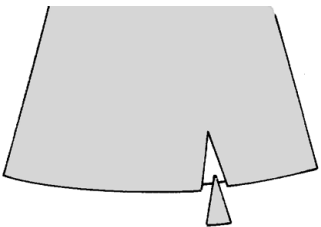
22. Sur l'envers, égaliser le caraco près de la piqûre, en veillant à ne pas couper la dentelle.

23. Soudre les extrémités du galon ensemble aux POINTS COULES.

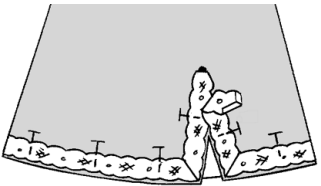
24. Bâtir les nœuds du ruban aux bretelles, comme illustré.



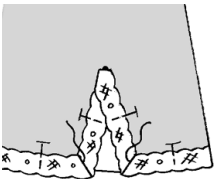
View C:
25. Pour l'ouverture de la fente du côté gauche, couper l'excès de tissu le long des lignes indiquées sur la pièce de patron.



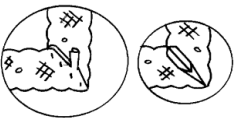
26. Sur l'endroit, en commençant au grand cercle, comme illustré, épingler le galon de dentelle sur le bord inférieur et du devant du caraco, en pliant aux coins, en formant des onglets. Superposer l'extrémité gauche à la droite, en rentrant 6mm sur une extrémité.



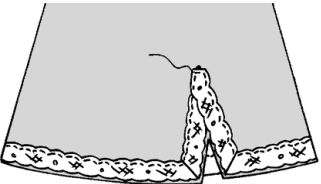
27. Coudre solidement chaque onglet aux **POINTS COULES**.



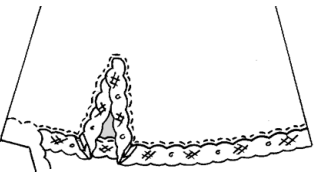
28. Enlever les épingles de chaque coin; couper l'excès de tissu. Ouvrir les coutures au fer.



29. Epingler de nouveau les coins. Piquer près des bords intérieurs et à travers l'extrémité, comme illustré.



30. Sur l'envers, égaliser le caraco près de la piqure, en veillant à ne pas couper la dentelle.

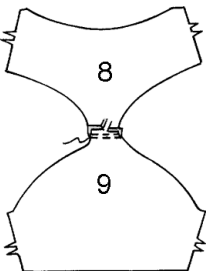


31. Bâtir le nœud de ruban au milieu devant, comme illustré.

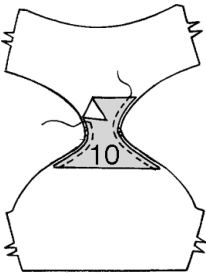


CULOTTE D

1. Piquer le DEVANT (8) au DOS (9) à l'entrejambe en couture à **DOUBLE-PIQURE**. Repasser la couture vers le devant.

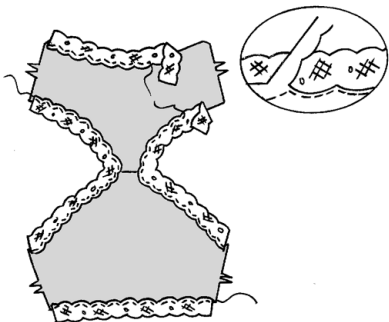


2. Envers contre envers, épingler l'ENTREJAMBE (10) sur le devant et le dos, en faisant coïncider le milieu et ayant les bords non finis au même niveau, comme illustré. Piquer à 6mm des bords non finis.



3. Sur l'endroit, épingler le galon de dentelle sur le bord supérieur de la culotte, ayant un bord des festons le long de la ligne de couture de 6mm. Piquer près du bord intérieur, en suivant les festons.

Epingler le galon de dentelle sur les bords de la jambe, ayant un bord des festons le long de la ligne de couture de 6mm. Piquer près du bord intérieur, en suivants les festons.



4. Sur l'envers, égaliser la culotte près de la piqure, en veillant à ne pas couper la dentelle.



5. Piquer le devant au dos aux côtés en coutures à **DOUBLE-PIQURE**. Repasser les coutures vers le dos.

