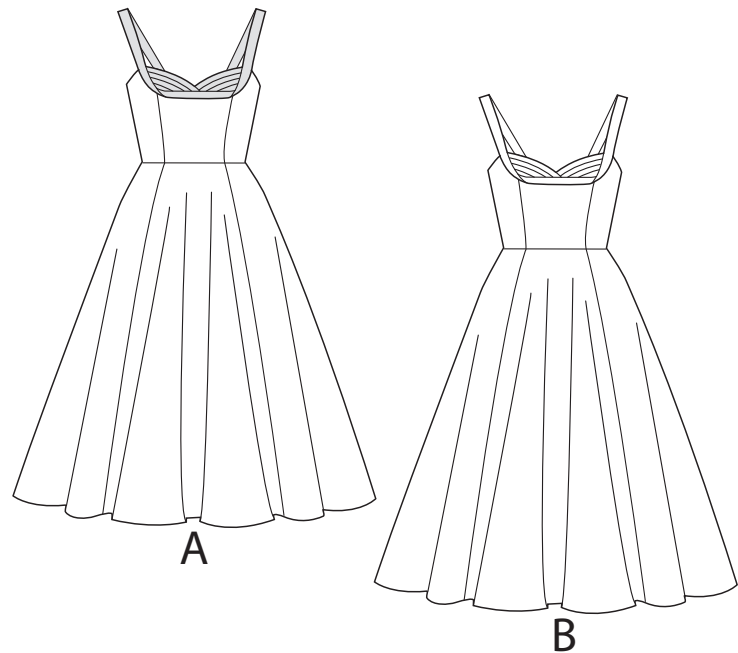
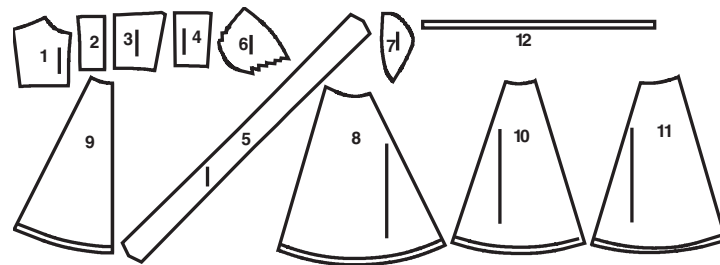


Merci d'avoir acheté ce patron de Simplicity. Nous avons déployé tous nos efforts pour vous offrir un produit de haute qualité.



12 PIÈCES DE PATRON



- ROBE A, B**  
 1 CORSAGE COTE DEVANT  
 2 CORSAGE DEVANT  
 3 CORSAGE COTE DOS  
 4 CORSAGE DOS  
 5 BRETELLE  
 6 SOUTIEN-GORGE  
 7 SOUTIEN  
 8 JUPE COTE DEVANT  
 9 JUPE DEVANT  
 10 JUPE DOS  
 11 JUPE COTE DOS  
 12 CEINTURE INTERIEURE

PLANS DE COUPE

⊕ Indique: pointe de poitrine, ligne de taille, de hanches et/ou avantbras. Ces mesures sont basées sur la circonférence du vêtement fini. (Mesures du corps + Aisance confort + Aisance mode) Ajuster le patron si nécessaire.

Les lignes épaisses sont les LIGNES DE COUPE, cependant, des rentrés de 1.5cm sont compris, sauf si indiqué différemment. Voir EXPLICATIONS DE COUTURE pour largeur spécifiée des rentrés.

Choisir le(s) plan(s) de coupe selon modèle/largeur du tissu/taille. Les plans de coupe indiquent la position approximative des pièces et peut légèrement varier selon la taille du patron.

Les plans de coupe sont établis pour tissu avec/sans sens. Pour tissu avec sens, pelucheux ou certains imprimés, utiliser un plan de coupe AVEC SENS.

ENDROIT DU PATRON	ENVERS DU PATRON	ENDROIT DU TISSU	ENVERS DU TISSU
[Pattern with dots]	[Pattern with dots]	[Pattern with dots]	[Pattern with dots]

- S/T = SIZE(S)/TAILLE(S)
- \* = WITH NAP/AVEC SENS
- S/L = SELVAGE(S)/LISIÈRE(S)
- AS/TT = ALL SIZE(S)/TOUTES TAILLE(S)
- \*\* = WITHOUT NAP/SANS SENS
- F/P = FOLD/PLIURE
- CF/PT = CROSSWISE FOLD/PLIURE TRAME

Disposer le tissu selon le plan de coupe. Si ce dernier indique...

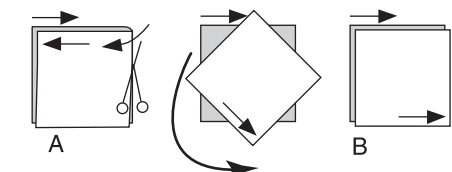
DROIT FIL—A placer sur le droit fil du tissu, parallèlement aux lisières ou au pli. Pour plan "avec sens," les flèches seront dirigées dans la même direction. (Pour fausse fourrure, placer la pointe de la flèche dans le sens descendant des poils.)

SIMPLE EPAISSEUR—Placer l'endroit sur le dessus. (Pour fausse fourrure, placer le tissu l'endroit dessous.)

DOUBLE EPAISSEUR

AVEC PLIURE—Placer endroit contre endroit.

\* SANS PLIURE—Plier le tissu en deux sur la TRAME, endroit contre endroit. Couper à la pliure, de lisière à lisière (A). Placer les 2 épaisseurs dans le même sens du tissu, endroit contre endroit (B).



PLIURE—Placer la ligne du patron exactement sur la pliure

NE JAMAIS COUPER sur cette ligne.

Si la pièce se présente ainsi...

• Couper d'abord les autres pièces, A réservant du tissu (A). Plier le tissu et couper la pièce sur la pliure, comme illustré (B).

★ Couper d'abord les autres pièces, réservant pour la pièce en question. Déplier le tissu et couper la pièce sur une seule épaisseur.

Couper régulièrement les pièces le long de la ligne de coupe indiquée pour la taille choisie, coupant les crans vers l'extérieur.

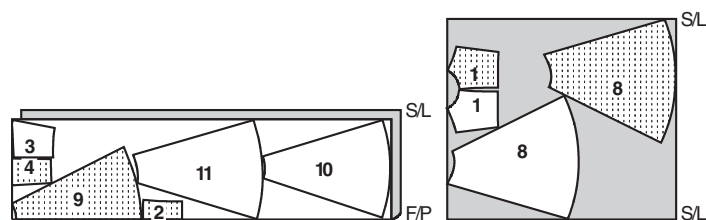
Marquer repères et lignes avant de retirer le patron. (Pour fausse fourrure, marquer sur l'envers du tissu.)

NOTE: Les parties encadrées avec des pointillées sur les plans de coupe ( a! b! c! ) représentent les pièces coupées d'après les mesures données.

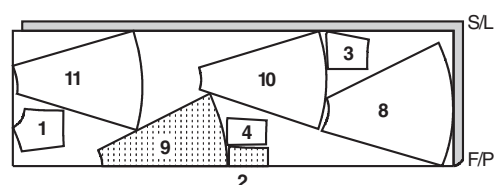
**ROBE A**

PIECES: 1,2,3,4,8,9,10 & 11

45" (115 cm)  
AS/TT



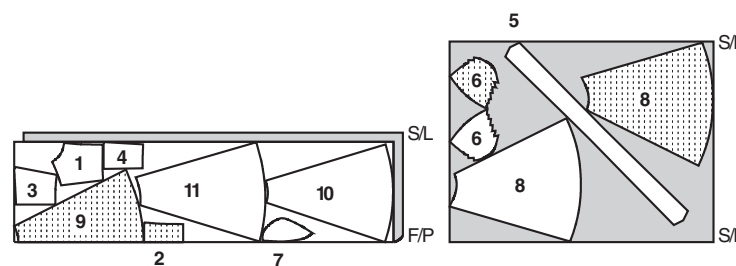
60" (150 cm)  
AS/TT



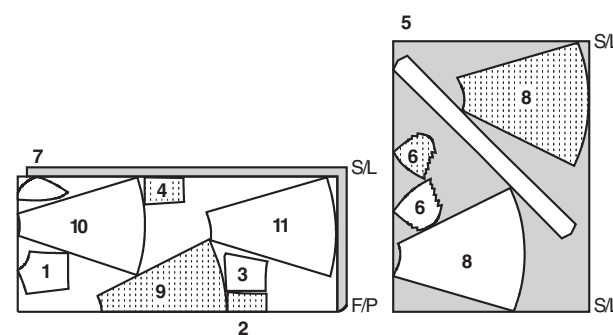
**ROBE B**

PIECES: 1,2,3,4,5,6,7,8,9,10 & 11

45" (115 cm)  
AS/TT



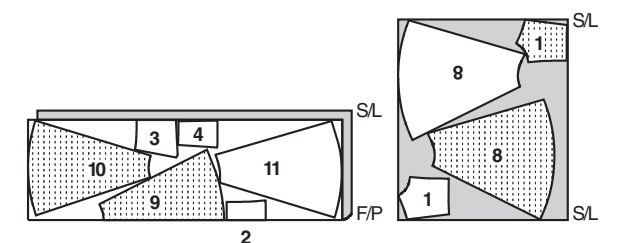
60" (150 cm)  
AS/TT



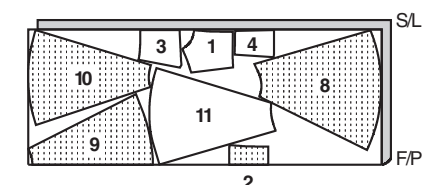
**DOUBLURE A,B**

PIECES: 1,2,3,4,8,9,10 & 11

45" (115 cm) \*\*  
AS/TT



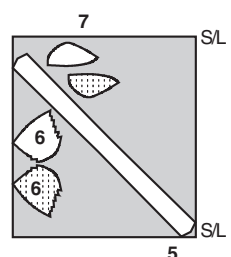
60" (150 cm) \*\*  
AS/TT



**CONTRASTE A**

PIECES: 5,6 & 7

45",60" (115,150 cm)  
AS/TT



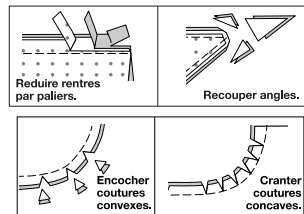
EXPLICATIONS DE COUTURE

RENTRES DE COUTURE COMPRIS

Les rentrés sont tous de 1.5cm, sauf si indiqué différemment.

LEGENDE DES CROQUIS

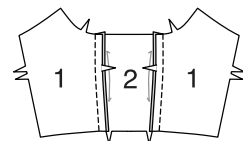

Au fur et à mesure de l'assemblage, repasser les rentrés ensemble puis ouverts, sauf si contre indiqué. Pour aplatir les coutures, cranter les rentrés où nécessaire.



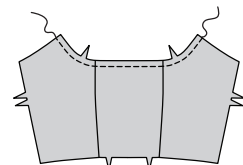
ROBE A,B

Corsage

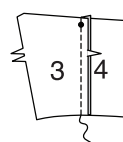
1. Epingler les sections CORSAGE COTE DEVANT (1) sur le CORSAGE DEVANT (2). Piquer.



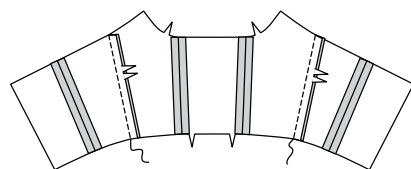
2. Faire une **PIQUE DE SOUTIEN** sur le bord supérieur du corsage devant, comme illustré.



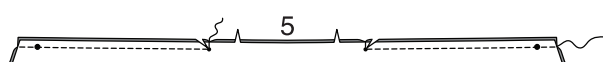
3. Epingler les sections CORSAGE COTE DOS (3) sur le CORSAGE DOS (4). Piquer.



4. Piquer le corsage devant et le corsage dos ensemble aux côtés.



5. Endroit contre endroit, plier la **BRETELLE** (5) le long de la ligne de cassure. Piquer le long bord, en pivotant à travers le rentré aux petits cercles, en laissant ouvert entre les petits cercles. Cranter jusqu'aux petits cercles. Egaliser.



GLOSSAIRE

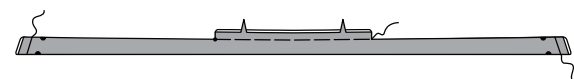
Les termes techniques, imprimés en **CARACTERES GRAS** au cours de l'assemblage, sont expliqués ci-dessous.

**POINTS COULES** - Glisser l'aiguille dans le bord plié et faire un point au-dessous dans le vêtement, ne prenant qu'un seul fil.

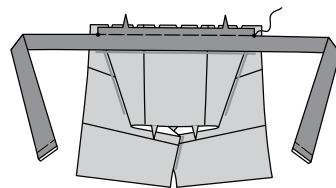
**PIQUE DE SOUTIEN** - Piquer dans le rentré à 3mm de la ligne de couture, soit à 12mm du bord non fini.

**SOUS-PIQUER** - Soulever la paramenture (ou pièce spécifiée) et la piquer sur les rentrés, près de la couture.

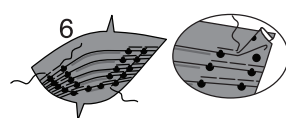
6. Retourner la bretelle; repasser. Bâtir les bords non finis ensemble.



7. Epingler la bretelle sur le bord supérieur du corsage devant, en faisant coïncider les milieux, en crançant le devant où nécessaire. Bâtir.



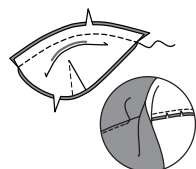
8. Pour faire les plis dans le **SOUTIEN-GORGE** (6), sur l'endroit, plier le long des lignes de petits cercles. Amener les plis vers les lignes de grands cercles; bâtir. Bâtir à travers les bords non finis. Repasser.



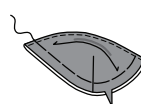
9. Piquer la pince dans le **SOUTIEN** (7). Repasser vers le milieu.



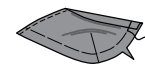
10. Endroit contre endroit, épingler le soutien sur le soutien-gorge. Piquer le bord supérieur. Egaliser. **SOUS-PIQUER** le soutien.



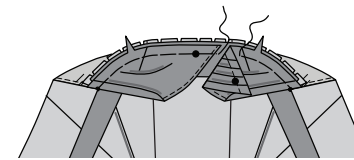
11. Retourner le soutien-gorge; repasser. Bâtir les bords non finis ensemble.



12. Tourner vers le bas l'extrémité supérieure du soutien-gorge le long de la ligne de pliure, comme illustré. Bâtir.

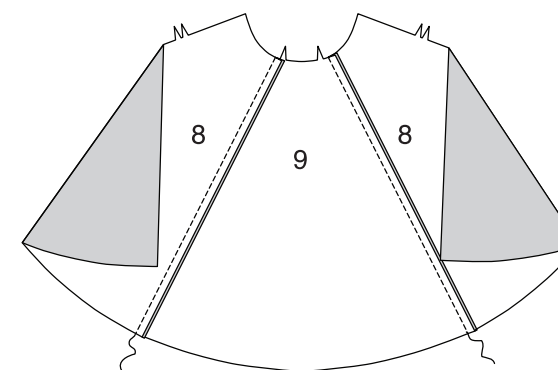


13. Epingler le soutien-gorge sur le bord supérieur du corsage devant, par-dessus la bretelle. Bâtir.



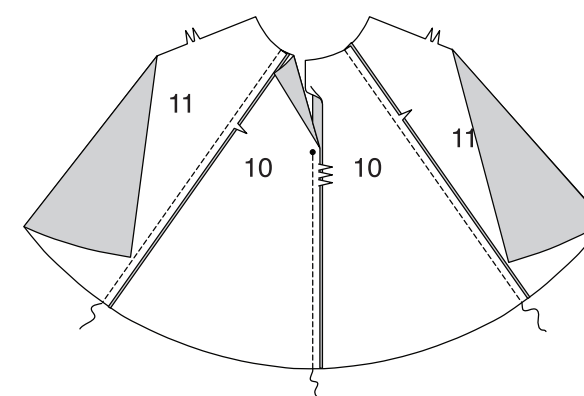
Jupe

14. Epingler les sections JUPE COTE DEVANT (8) sur la JUPE DEVANT (9). Piquer.

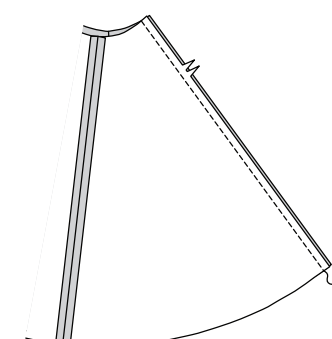


15. Piquer les sections JUPE DOS (10) ensemble au milieu dos, en laissant ouvert au-dessus du grand cercle.

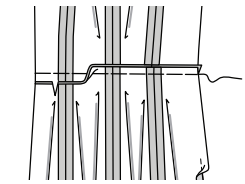
Epingler les sections JUPE COTE DOS (11) sur la jupe dos. Piquer.



16. Epingler la jupe devant et la jupe dos ensemble aux côtés. Piquer.



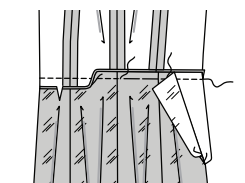
17. Epingler la jupe sur le corsage, en faisant coïncider les milieux. Bâtir.



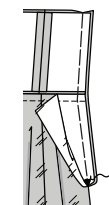
Préparer les sections DOUBLURE de jupe comme décrit pour la jupe.

18. Envers contre envers, épingler la doublure sur la jupe, en faisant coïncider les milieux et les coutures. Bâtir le bord supérieur jusqu'à 7.5cm des bords de l'ouverture du dos. Piquer le long du bâti.

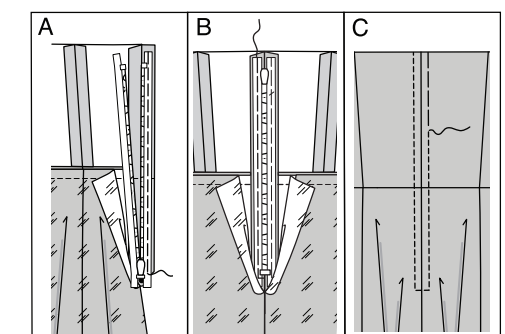
Enlever les épingles de la doublure de jupe aux bords de l'ouverture. Piquer le reste de la couture de la taille, en tenant la doublure de jupe libre. Repasser la couture vers le corsage.



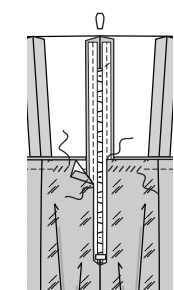
19. Bâtir les bords de l'ouverture du dos ensemble le long de la ligne de couture au-dessus du grand cercle, en tenant la doublure libre, comme illustré. Repasser.



20. (A) Ouvrir la fermeture à glissière; la placer vers le bas sur le rentré étendu, en plaçant l'arrêt de fermeture au grand cercle et les dents de la fermeture sur la ligne de couture. Bâtir au milieu du ruban de la fermeture, en tenant la robe libre. (B) Fermer la fermeture; soulever la tirette. Etendre la robe plate. Bâtir à un peu moins de 6mm des dents de la fermeture et à travers le bord inférieur. (C) Sur l'endroit, en utilisant un pied à fermeture, piquer le long du bâti à travers toutes les épaisseurs, comme illustré. Enlever le bâti.



21. Tourner la doublure de jupe vers le bas, en repliant les bords de l'ouverture pour dégager les dents de la fermeture. Coudre le reste de la doublure de jupe au bord supérieur de la couture de la taille. Coudre au ruban de la fermeture aux **POINTS COULES**.



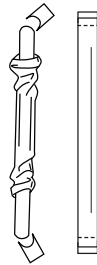
### Doublure de Corsage et Finition

Piquer les sections DOUBLURE de corsage ensemble comme décrit pour le corsage.

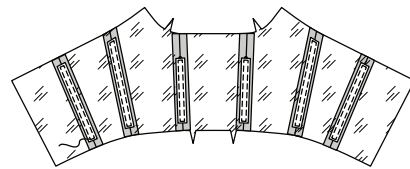
**22.** Couper la baleine avec coulisse à la longueur de chaque couture du côté devant entre le petit cercle et la ligne de couture inférieure.

Couper la baleine avec coulisse à la longueur de chaque couture du côté dos et d côté entre les lignes de couture supérieure et inférieure.

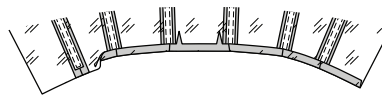
Repousser les coulisses et recouper 6mm de la baleine sur les extrémités, en arrondissant les bords, comme illustré.



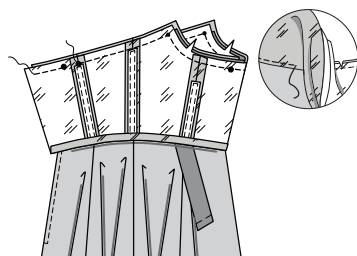
**23.** Épingler la coulisse avec baleine sur l'envers de la doublure, en centrant par-dessus les coutures. Piquer près des longs bords et à travers les coulisses aux extrémités, comme illustré.



**24.** Replier le rentré sur le bord inférieur de la doublure de corsage; repasser.



**25.** Endroit contre endroit, épingler la doublure sur le corsage, en faisant coïncider les coutures. Piquer les bords supérieurs, en laissant ouvert entre les grands cercles. Egaliser. **SOUS-PIQUER** la doublure aussi loin que possible.

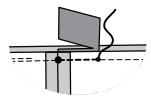


**26.** Tourner la doublure sur l'envers; repasser.

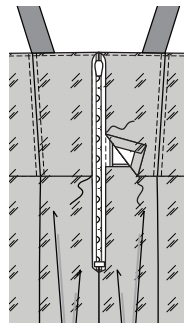
Glisser les extrémités des bretelles à travers les ouvertures entre les grands cercles. Épingler. Essayer la robe. Ajuster la longueur de la bretelle si nécessaire.



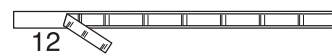
**27.** Ouvrir la doublure. Piquer les ouvertures entre les grands cercles. Egaliser.



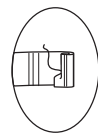
**28.** Tourner la doublure vers le bas, en repliant les bords de l'ouverture du dos pour dégager les dents de la fermeture. Coudre au ruban de la fermeture et le bord inférieur en place aux **POINTS COULES**.



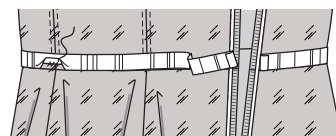
**29.** Couper le ruban gros-grain à la longueur de la CEINTURE INTERIEURE (12). Reporter toutes les marques.



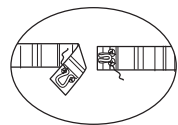
**30.** Replier le rentré sur les extrémités, en pliant 6mm sur les bords non finis; coudre aux **POINTS COULES**.



**31.** Sur l'envers, épingler la ceinture sur la robe, en faisant coïncider les milieux. Bâter en place aux coutures, comme illustré.



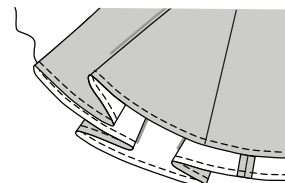
**32.** Coudre les agrafes aux extrémités de la ceinture intérieure, comme illustré.



Suspendre la robe pendant 24 heures avant d'ourler pour permettre la détente du biais.

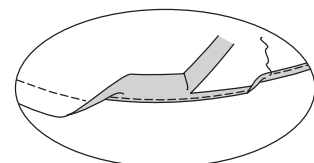
Essayer la robe; marquer de nouveau l'ourlet. Couper le bord inférieur jusqu'à 15mm de la marque.

**33.** Pour ourler la robe, piquer à 13mm du bord non fini, en tenant la doublure libre.



**34.** Replier et repasser le bord le long de la piqure, comme illustré. Egaliser très près de la piqure.

Replier de nouveau le long du bord égalisé. Piquer en place.



Piquer l'ourlet de la doublure comme décrit pour la robe.