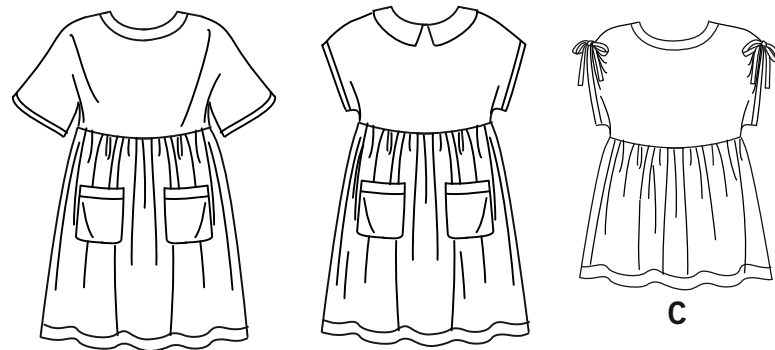


Simplicity® S9280

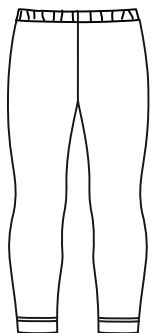
Merci d'avoir acheté ce patron de Simplicity. Nous avons déployé tous nos efforts pour vous offrir un produit de haute qualité.



A

B

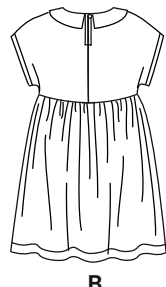
C



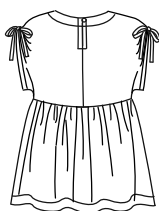
D



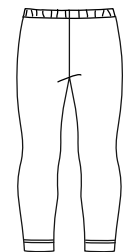
A



B

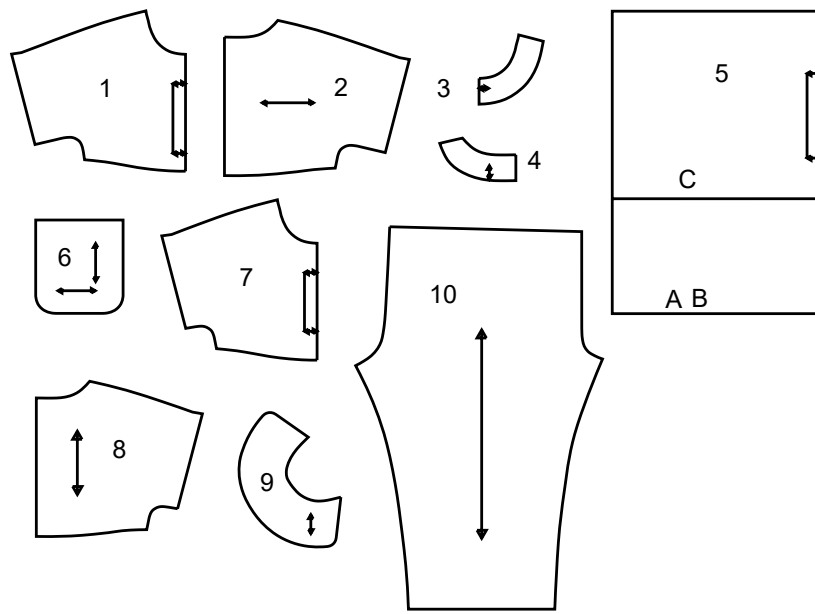


C



D

10 PIÈCES DE PATRON



- 1 CORSAGE DEVANT A
- 2 CORSAGE DOS A
- 3 PAREMENTURE DEVANT A,B,C
- 4 PAREMENTURE DOS A,B,C
- 5 JUPE DEVANT ET DOS A,B,C
- 6 POCHE A,B
- 7 CORSAGE DEVANT B,C
- 8 CORSAGE DOS B,C
- 9 COL B
- 10 DEVANT ET DOS D

SELVAGE (S)= LISIÈRE (S)
SEL. (S)= LIS.
FOLD= PLIURE
CROSSWISE FOLD= PLIURE TRANSVERSALE

Instructions Générales

Le Patron

- SYMBÔLES**
- LIGNE DE SENS - Placez-la sur le droit fil du tissu parallèlement à la lisière.
 - PLACEZ LA LIGNE CONTINUE sur la pliure du tissu.
 - MILIEU DEVANT/DOS du vêtement.
 - CRANS
 - POIS
 - LIGNE DE COUPE
 - LIGNE POUR ALLONGER OU RACCOURCIR

VALEUR DE COUTURE: Sauf indication contraire, elle est de 5/8" (1.5cm) mais elle n'est pas imprimée sur les PATRONS MULTI-TAILLES. MARQUEZ VOTRE TAILLE AVEC UN STYLO à pointe feutre.

Pour les symboles et l'utilisation des PATRONS MULTI-TAILLES, voyez les tableaux figurant sur le patron.

AJUSTEZ SI NECESSAIRE
Faites les rectifications avant de placer le patron sur le tissu.

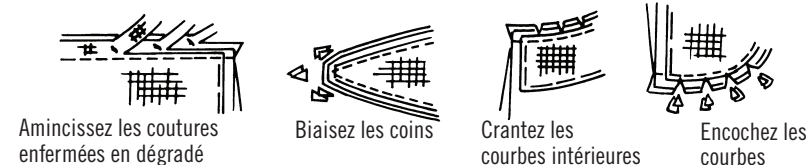
POUR ALLONGER: Coupez le patron entre les lignes pour allonger ou raccourcir. Ecartez le patron uniformément à la distance voulue, rajoutez du papier et maintenez avec du ruban adhésif.

POUR RACCOURCIR: Aux lignes pour allonger ou raccourcir, faites un pli régulier pour résorber l'excédent de longueur. Maintenez en place avec du ruban adhésif.

Lorsque les lignes pour allonger ou raccourcir ne sont pas indiquées, faites les rectifications nécessaires au bord inférieur du patron.

Couture

- Cousez le vêtement en suivant les **Instructions de Couture**.
- **EPINGLEZ** les coutures ou bâtissez-les à la machine en faisant correspondre les crans.
- **PIQUEZ** des coutures de 5/8" (1.5cm) sauf indication contraire.
- **OUVREZ** les coutures au fer, sauf indication contraire, en crantant si nécessaire pour que les coutures se reposent bien à plat.
- **AMINCISSEZ** les coutures pour réduire l'ampleur, comme illustré ci-dessous:



Coupe/Marques

AVANT DE COUPER:

REPASSEZ les pièces avec un fer sec et tiède. DECATISSEZ en lavant préalablement les tissus lavables ou en repassant à la vapeur les tissus non-lavables.

ENCERCLEZ votre plan de coupe.

EPINGLEZ le patron sur le tissu comme indiqué sur le plan de coupe.

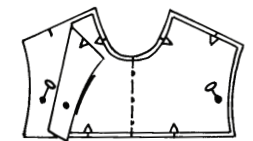
- **POUR DOUBLE EPAISSEUR:** pliez le tissu ENDROIT CONTRE ENDROIT.
- **POUR SIMPLE EPAISSEUR:** placez le tissu avec l'ENDROIT sur le dessus.
- **POUR LES TISSUS PELUCHEUX, A REFLETS OU A MOTIF UNIDIRECTIONNEL,** utilisez les plans de coupe "avec sens".

APRES AVOIR COUPE:

Avant de retirer le patron, REPORTEZ toutes les marques sur l'ENVERS du tissu. Marquez aux épingles et à la craie ou avec du papier calque de couturière et la roulette à tracer.

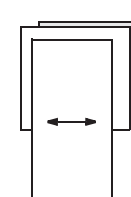
Pour marquer rapidement:

- Entaillez le bord du tissu pour marquer les crans, les extrémités des lignes de pliure et des lignes du milieu.
- Epinglez dans les pois.

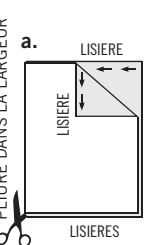


REMARQUES SPECIALES POUR LA COUPE

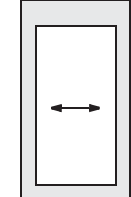
★ Si le plan de coupe montre une pièce dépassant au-delà de la pliure, coupez toutes les pièces à l'exception de celle-ci.



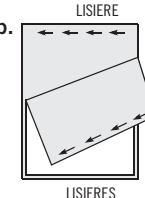
✱ Tracez de petites flèches le long des deux lisières pour indiquer la direction du sens ou du motif. ENDROIT CONTRE ENDROIT, pliez le tissu dans la largeur (sens trame) et coupez le long de la pliure (a).



Ensuite, ouvrez le tissu et, sur simple épaisseur, coupez la pièce qui dépasse sur l'ENDROIT du tissu, dans la position indiquée.



Tournez l'une des épaisseurs de tissu jusqu'à ce que les flèches des deux épaisseurs aillent dans la même direction. Placez les épaisseurs ENDROIT CONTRE ENDROIT (b).



Plans de Coupe

- patron côté imprimé sur le dessous
- Envers du patron
- patron côté imprimé sur le dessus

★ VOYEZ REMARQUES SPECIALES POUR LA COUPE

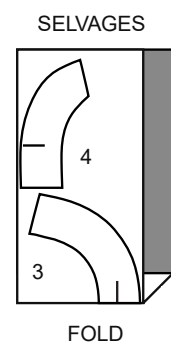
LA POSITION DES PIÈCES PEUT VARIER LÉGEREMENT SELON VOTRE TAILLE DE PATRON

IMPORTANT: POUR DÉCOUPER LES PIÈCES DE PATRON. COUPEZ LE LONG DE LA LIGNE DE LA TAILLE AMÉRICAINA CORRESPONDANT À VOTRE TAILLE.

A, C ENTOILAGE

UTILISEZ LES PIÈCES 3 4

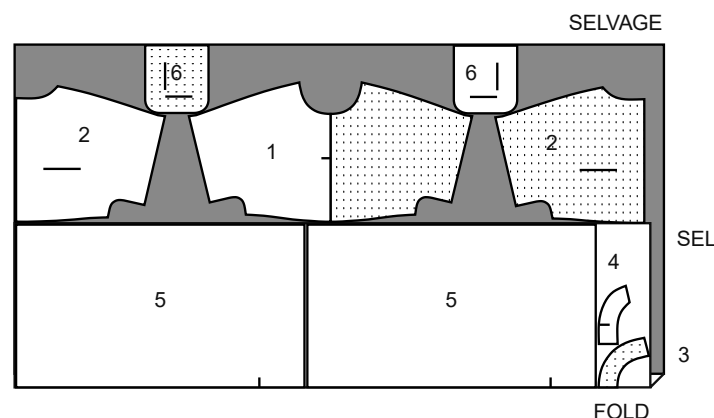
20" A 25" (51CM A 64CM)
THERMOCOLLANT LEGER
TOUTES LES TAILLES



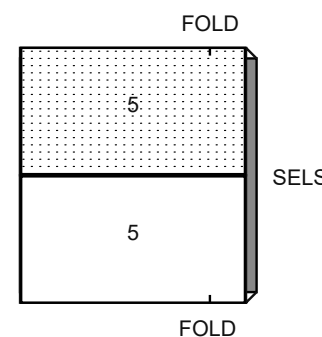
A ROBE

UTILISEZ LES PIÈCES 1 2 3 4 5 6

44"45" (115CM)
AVEC SENS
TOUTES LES TAILLES



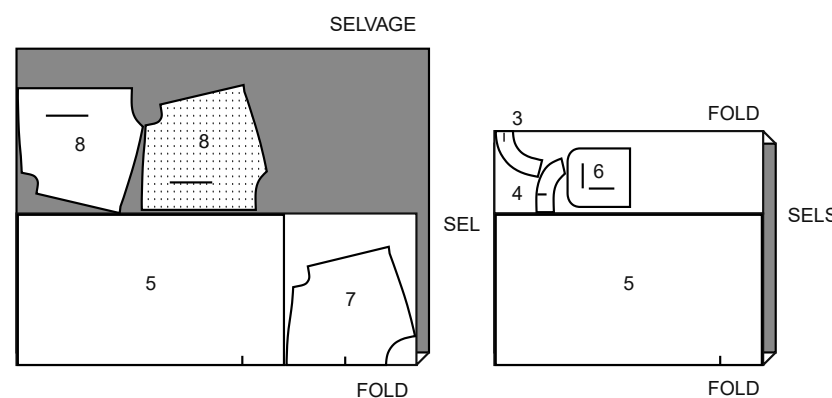
58"60" (150CM)
AVEC SENS
TOUTES LES TAILLES



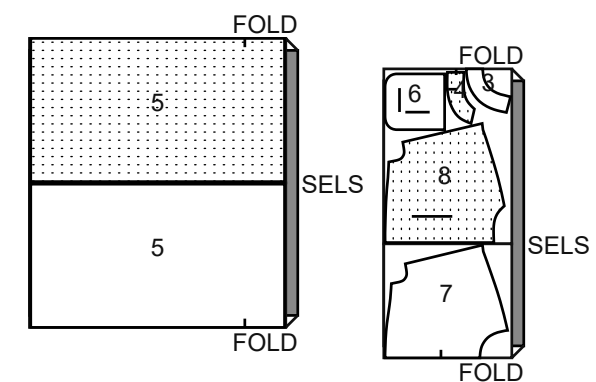
B ROBE

UTILISEZ LES PIÈCES 3 4 5 6 7 8

44"45" (115CM) AVEC SENS
TOUTES LES TAILLES



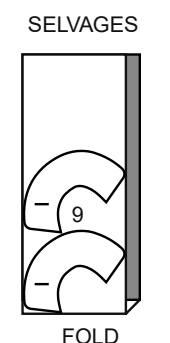
58"60" (150CM)
AVEC SENS
TOUTES LES TAILLES



COL CONTRASTANT

UTILISEZ LA PIÈCE 9

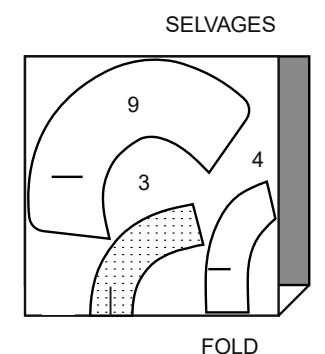
44" 45" A 58" 60" (115CM A 150CM)
AVEC SENS
TOUTES LES TAILLES



ENTOILAGE

UTILISEZ LES PIÈCES 3 4 9

20" A 25" (51CM A 64CM)
THERMOCOLLANT LEGER
TOUTES LES TAILLES

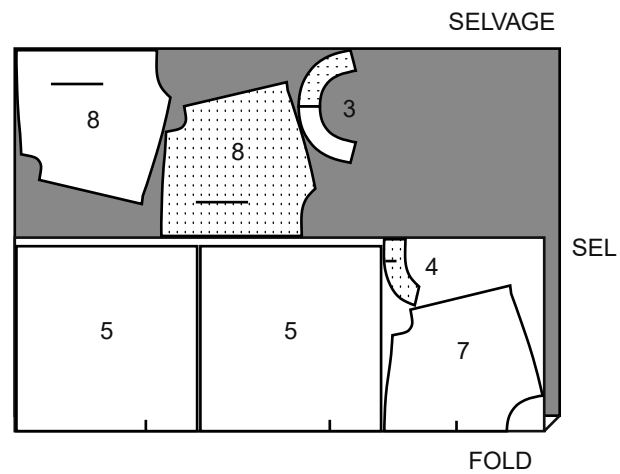


SUITE DU PLAN DE COUPE PAGE 2

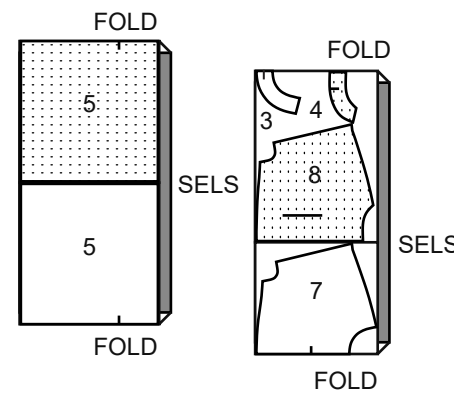
C HAUT

UTILISEZ LES PIÈCES 3 4 5 7 8

44"45" (115CM)
AVEC SENS
TOUTES LES TAILLES



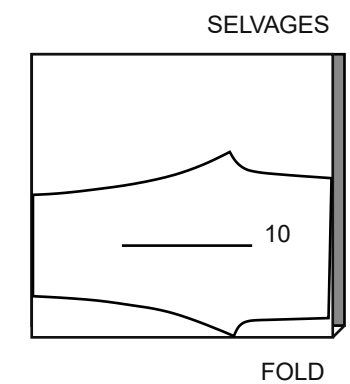
58"60" (150CM)
AVEC SENS
TOUTES LES TAILLES



D LEGGINGS – POUR DES TRICOTS EXTENSIBLES SEULEMENT

UTILISEZ LA PIÈCE 10

58"60" (150CM)
AVEC SENS
TOUTES LES TAILLES



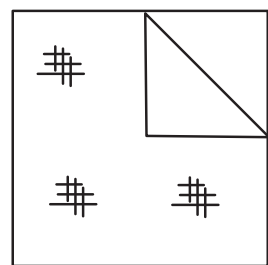
Instructions de Couture

CODE	ENDROIT	ENVERS	ENTOILAGE	DOUBLURE
------	---------	--------	-----------	----------

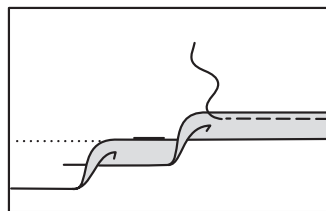
Lisez les **Instructions Générales** à la page 1 avant de commencer.

SIMPLEMENT LES MEILLEURS TECHNIQUES DE COUTURE... POUR DES TRICOTS

- Utilisez une aiguille à pointe bille ou stretch.
- Les tricots extensibles ont besoin de coutures assez souples pour "tomber" avec le tissu. Vous pouvez les coudre au point droit (en étirant légèrement le tissu au fur et à mesure que vous piquez), au point zigzag étroit ou au point machine extensible, ou à la surjeteuse.
- Quelque tricots ont besoin de très peu de repassage ou même il ne faut pas les presser au fur et à mesure. Utilisez le réglage de température convenable. Pressez légèrement ou utilisez de la vapeur.
- Les bords non finis de l'ourlet et des parementures restent sans finition, sauf si vous utilisez une surjeteuse.



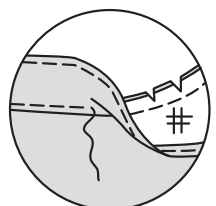
ENTOILAGE



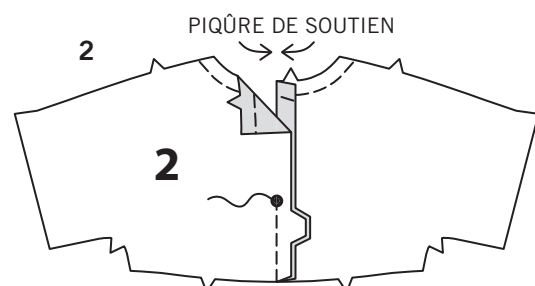
OURLET ETROIT



PIQÛRE DE SOUTIEN



SOUS-PIQUER



GLOSSAIRE

Les termes de couture imprimés en **ITALIQUE** sont expliqués ci-dessous :

ENTOILAGE – Epinglez l'entoilage sur l'ENVERS du tissu. Faites adhérer l'entoilage en suivant la notice d'utilisation.

OURLET ETROIT – Rentrez au fer l'ourlet. Pour former un ourlet étroit, repliez le bord non fini jusqu'à ce qu'il rejoigne le pli. Pressez. Piquez l'ourlet sur place.

PIQÛRE DE SOUTIEN – Piquez à 1.3 cm du bord coupé dans le sens des flèches. Cette piqûre reste de façon permanente et aide à empêcher que les bords arrondis se déforment. (Montrée seulement dans le premier croquis.)

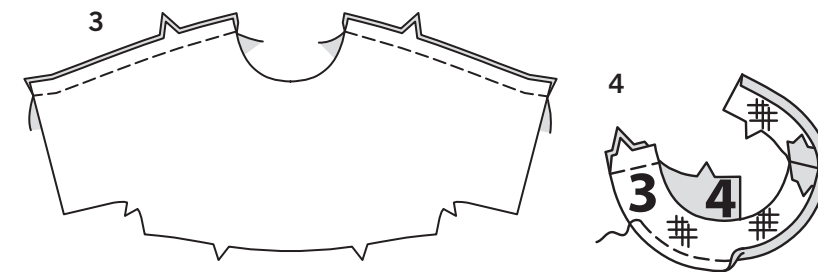
SOUS-PIQUER – Pressez la parementure et la couture à l'opposé du vêtement, en piquant à travers la parementure et les valeurs de couture près de la couture, aussi loin que possible.

LES PIÈCES DU PATRON SERONT IDENTIFIÉES PAR DES NUMÉROS LA PREMIÈRE FOIS QU'ELLES SERONT UTILISÉES.

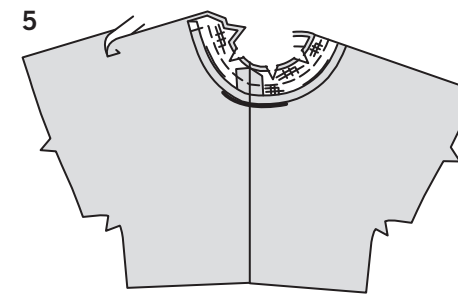
PIQUEZ LES COUTURES ENDROIT CONTRE ENDROIT, SAUF INDIQUÉ DIFFÉREMMENT.

ROBE A

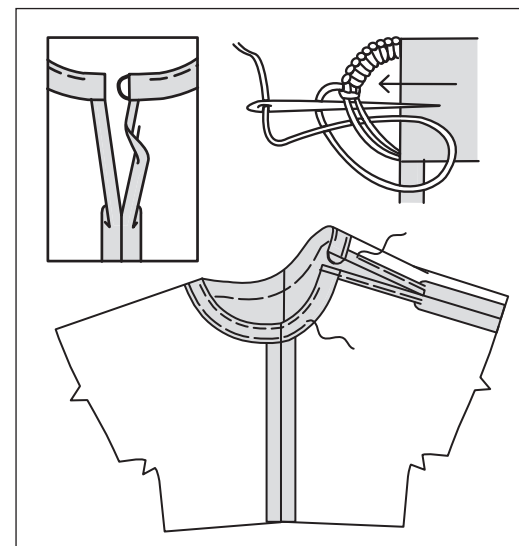
1. Faites une **PIQÛRE DE SOUTIEN** sur le bord de l'encolure du corsage devant (1).
2. Faites une **PIQÛRE DE SOUTIEN** sur le bord de l'encolure des pièces du corsage dos (2). Epinglez les pièces du dos ensemble, en faisant coïncider les grands pois. Piquez la couture au-dessous du grand pois, en piquant au point arrière sur le grand pois pour renforcer la couture.



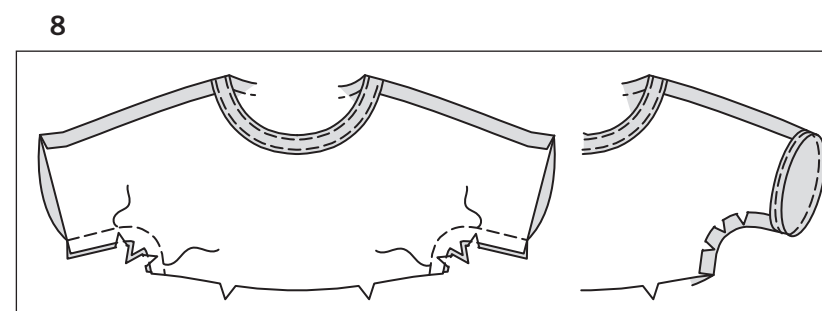
3. Piquez le corsage devant et le corsage dos sur les coutures d'épaule.



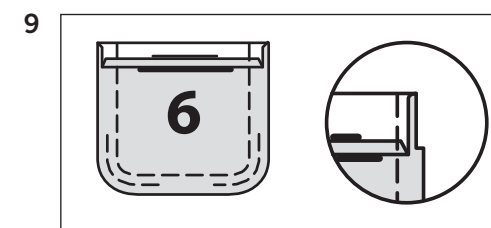
4. Posez l'**ENTOILAGE** sur les pièces de la parementure devant (3) et de la parementure dos (4). Piquez les coutures d'épaule des pièces des parementures. Pour finir le bord sans encoche, piquez à 6 mm du bord, rentrez le long de la piqûre et pressez OU piquez au point zigzag le bord OU surjetez-le avec le couteau désactivé.



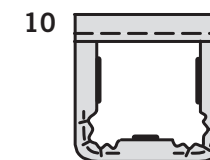
5. **ENDROIT CONTRE ENDROIT**, épinglez la parementure sur le bord de l'encolure, en faisant coïncider les milieux et les coutures d'épaule. Piquez les bords de l'encolure et du dos. Egalisez la couture et biaisez les coins. Crantez les courbes. **SOUS-PIQUEZ** le bord de l'encolure de la parementure.



6. Retournez la parementure vers l'INTERIEUR. Pressez, en repliant au fer 1.5 cm sur les bords de la fente. Rentrez au fer 6 mm sur le bord non fini. Faites une bride de fil sur l'ouverture du dos GAUCHE assez grande pour faire passer le bouton, comme illustré. Bâissez l'ouverture près des bords intérieurs pressés, en piquant à angle droit au-dessous de l'ouverture. Bâissez à la main l'ouverture près du bord pressé de la parementure OU à 6 mm du bord piqué en zigzag ou surjeté.



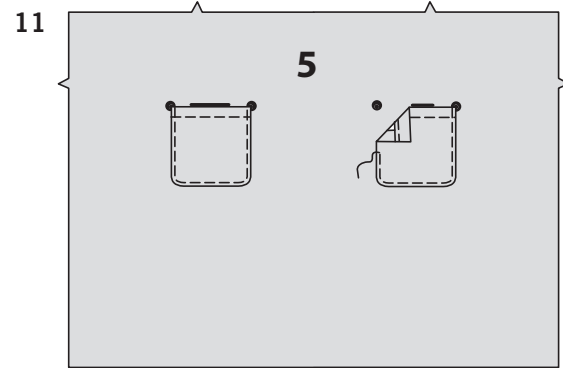
7. Sur l'**ENDROIT**, surpiquez le long du faufil. Enlevez le bâti. Cousez le bouton sur l'ouverture du dos DROIT.



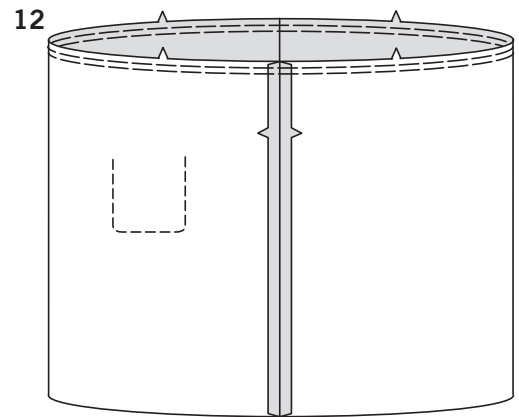
8. Piquez les pièces du corsage devant et dos ensemble sur toute la couture de dessous de bras. Piquez de nouveau le long de la courbe pour renforcer la couture. Faites un **OURLET ETROIT** sur la manche. Crantez les courbes de dessous de bras si nécessaire.

9. Retournez le bord supérieur de la poche (6) vers l'EXTERIEUR en formant la parementure. Rentrez au fer 6 mm sur le bord non fini. Piquez le long de la ligne de couture sur les bords non finis. Pour soutenir le bord arrondi de la poche, piquez à grands points à 6 mm à l'INTERIEUR de la ligne de couture. Coupez la valeur de couture de la parementure à 6 mm.

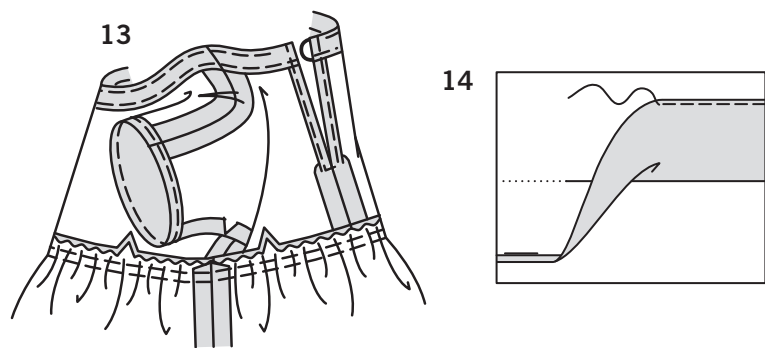
10. Retournez la parementure vers l'INTERIEUR, en rentrant les bords non finis le long de la piqûre; pressez. Tirez sur le faufil pour donner forme à la courbe. Pour supprimer le volume, coupez l'ampleur en faisant des encoches sur la valeur de couture le long des courbes jusqu'au faufil, aussi loin possible des points. Piquez la parementure près du bord intérieur.



11. Sur l'ENDROIT, épinglez les poches sur une pièce de la jupe devant et dos (5), en plaçant les coins supérieurs de la poche sur les grands pois. Piquez près des bords latéraux et inférieurs. Ceci est la jupe devant.



12. Piquez les pièces de la jupe ensemble sur les coutures latérales. Pour froncer le bord supérieur de la jupe, piquez sur la ligne de couture et 6 mm à l'INTERIEUR de la ligne de couture, à grands points.



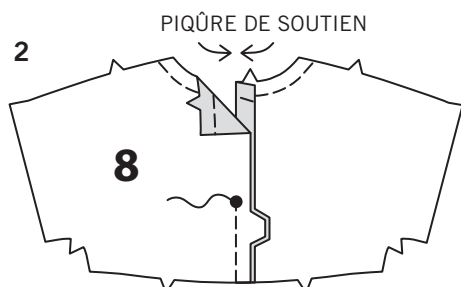
13. Epinglez la jupe sur le bord inférieur du corsage, en faisant coïncider les milieux et les coutures latérales. Tirez sur le faufil pour ajuster; bâtissez. Piquez. Pressez la couture vers le corsage.

14. Relevez au fer l'ourlet sur le bord inférieur. Rentrez au fer 6 mm sur le bord non fini. Piquez l'ourlet sur place.

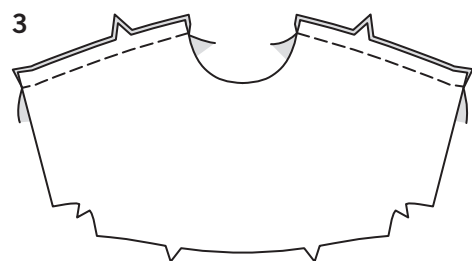
ROBE B



1. Faites une **PIQÛRE DE SOUTIEN** sur le bord de l'encolure du corsage devant (7).



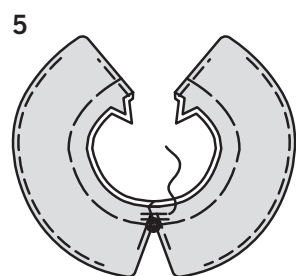
2. Faites une **PIQÛRE DE SOUTIEN** sur le bord de l'encolure des pièces du corsage dos (8). Epinglez les pièces du dos ensemble en faisant coïncider les grands pois. Piquez la couture au-dessous du grand pois, en piquant au point arrière sur le grand pois pour renforcer la couture.



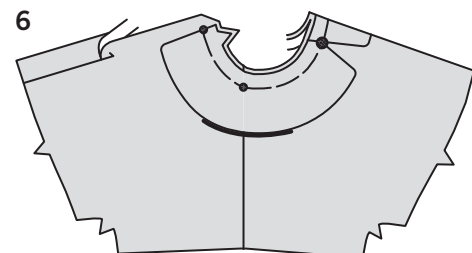
3. Piquez le corsage devant et le corsage dos sur les coutures d'épaule.



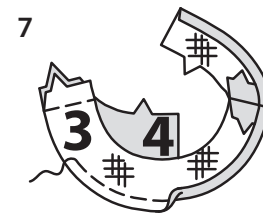
4. Posez l'ENTOILAGE sur les pièces du col (9). ENDROIT CONTRE ENDROIT, piquez la parementure sur la pièce du col en couture de 1 cm, en laissant le bord à encoche ouvert. Crantez les courbes. **SOUS-PIQUEZ** la parementure.



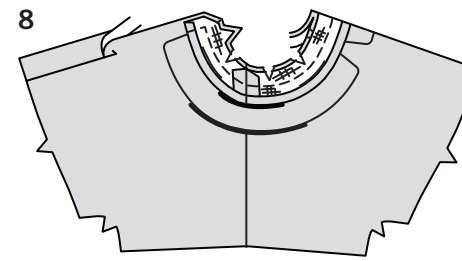
5. Retournez les pièces du col à l'ENDROIT; pressez. Bâtissez à la machine les bords non finis ensemble. Sur le dessous, cousez les pièces du col ensemble sur les grands pois au milieu devant.



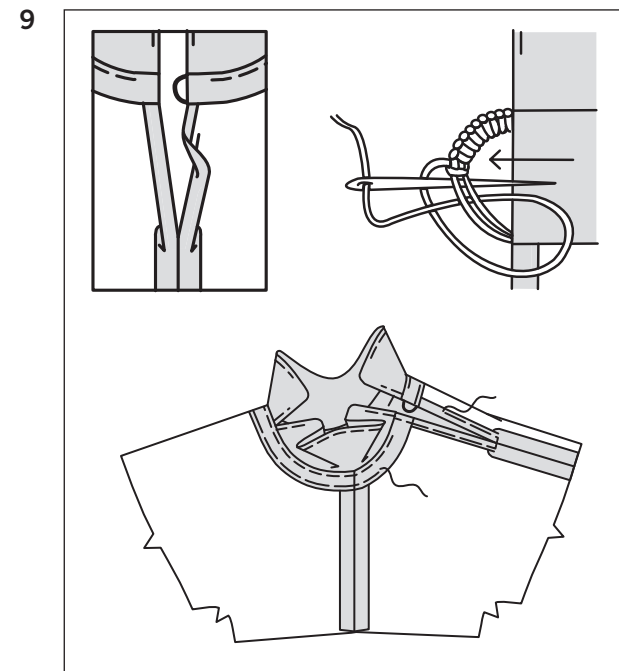
6. Sur l'ENDROIT, épinglez le col (côté à parementure) sur le bord de l'encolure, en plaçant les petits pois intérieurs sur les coutures d'épaule, en faisant coïncider les grands pois et les petits pois restants; bâtissez.



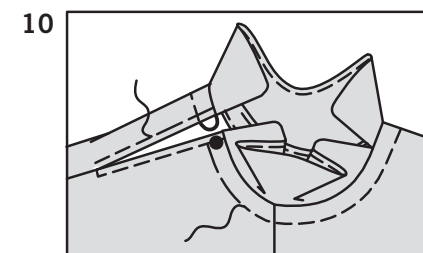
7. Posez l'ENTOILAGE sur les pièces de la parementure devant (3) et de la parementure dos (4). Piquez les coutures d'épaule des pièces des parementures. Pour finir le bord sans encoche, piquez à 6 mm du bord, rentrez le long de la piqûre et piquez au point droit OU au point zigzag le bord OU surjetez-le avec le couteau désactivé.



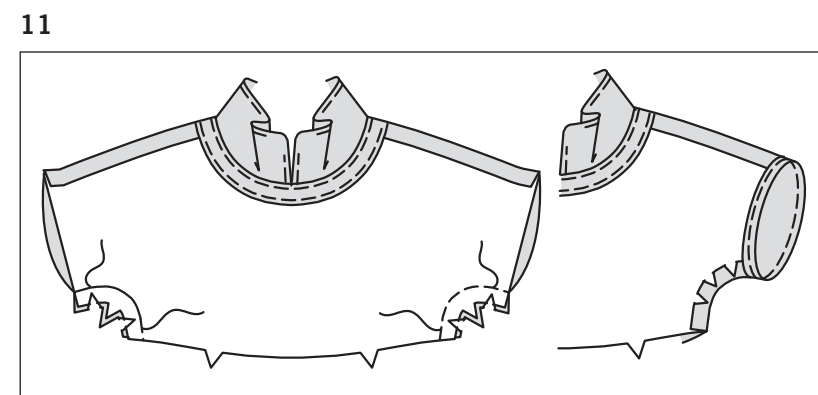
8. ENDROIT CONTRE ENDROIT, épinglez la parementure sur le bord de l'encolure (par-dessus le col), en faisant coïncider les milieux et les coutures d'épaule. Piquez les bords de l'encolure et du dos, en veillant à ne pas prendre les bords libres du col. Egalisez la couture et biaisez les coins. Crantez les courbes. **SOUS-PIQUEZ** le bord de l'encolure de la parementure.



9. Retournez la parementure vers l'INTERIEUR. Pressez, en repliant au fer 1.5 cm sur les bords de la fente. Rentrez au fer 6 mm sur le bord non fini. Faites une bride de fil sur l'ouverture du dos GAUCHE assez grande pour faire passer le bouton, comme illustré. Bâtissez l'ouverture près des bords intérieurs pressés, en piquant à angle droit au-dessous de l'ouverture. Bâtissez à la main près du bord pressé de la parementure OU à 6 mm du bord piqué en zigzag ou surjeté.



10. Sur l'ENDROIT, surpiquez le long du faufil. Enlevez le bâti. Cousez le bouton sur l'ouverture du dos DROIT.



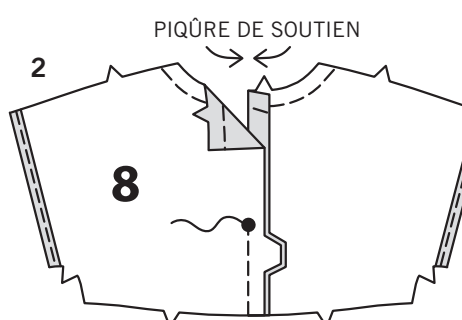
11. Piquez les pièces du corsage devant et dos ensemble sur toute la couture de dessous de bras. Puis, piquez le long de la courbe pour renforcer la couture. Faites un **OURLET ETROIT** sur la manche. Crantez les courbes de dessous de bras si nécessaire.

Continuez comme suit pour les Modèles A, B - reportez-vous aux étapes 9 à 14.

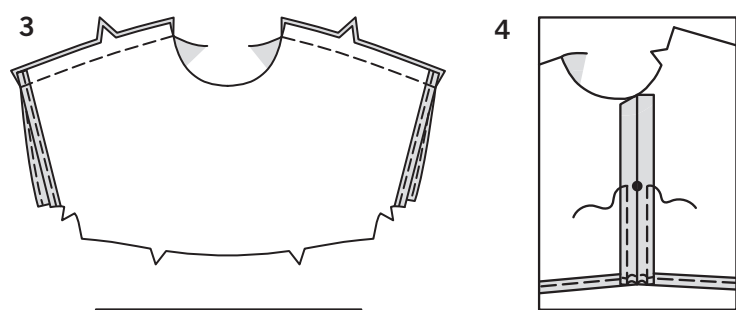
HAUT C



1. Faites une **PIQÛRE DE SOUTIEN** sur le bord de l'encolure du corsage devant (7). Faites un **OURLET ETROIT** sur la manche.

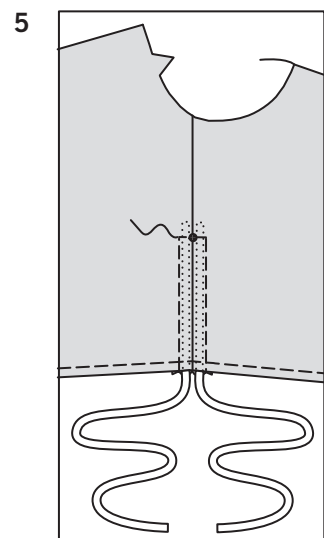


2. Faites une **PIQÛRE DE SOUTIEN** sur le bord de l'encolure des pièces du corsage dos (8). Faites un **OURLET ETROIT** sur la manche. Epinglez les pièces du dos en faisant coïncider les grands pois. Piquez la couture au-dessous du grand pois, en piquant au point arrière sur le grand pois pour renforcer la couture.

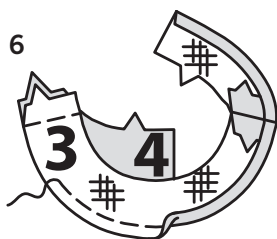


3. Piquez le corsage devant et le corsage dos sur les coutures d'épaule.

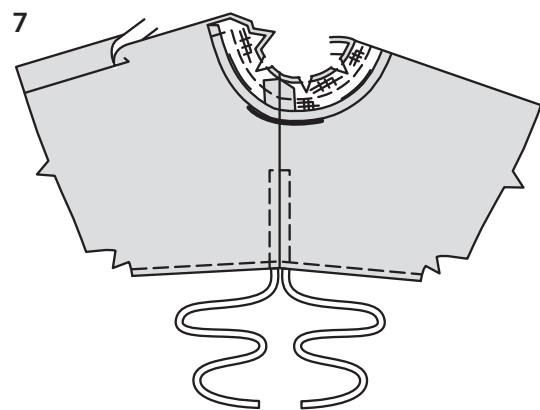
4. Pour faire les coulisses, piquez à 1 cm de part et d'autre de la couture d'épaule entre le bord extérieur et le petit pois, en piquant au point arrière pour renforcer.



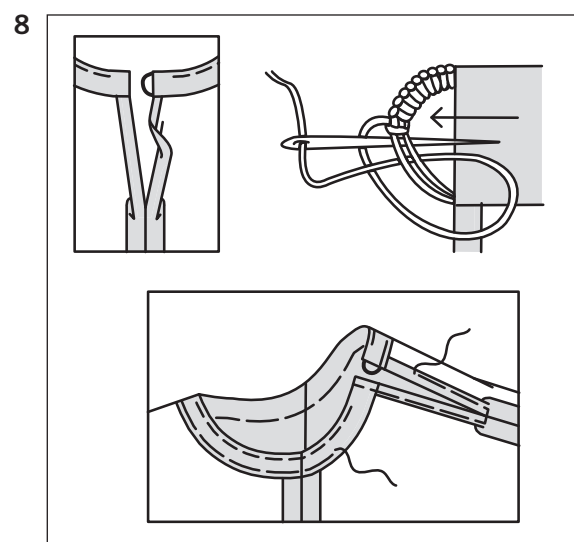
5. Coupez le galon croisé ou le ruban en deux pour les cordons. Sur l'ENDROIT, enfiler les cordons dans l'ouverture sur le bord ourlé, en étendant les extrémités 1.5 cm au-delà des petits pois; épinglez. Piquez sur le petit pois entre les points de la coulisse, en saisissant les cordons.



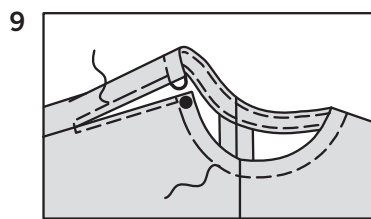
6. Posez l'ENTOILAGE sur les pièces de la parementure devant (3) et de la parementure dos (4). Piquez les coutures d'épaule des pièces des parementures. Pour finir le bord sans encoche, piquez à 6 mm du bord, repliez le long de la piqûre et pressez OU piquez au point zigzag le bord OU surjetez-le avec le couteau désactivé.



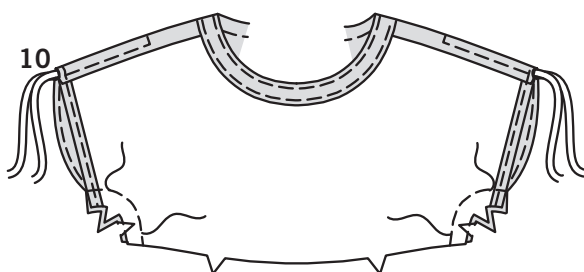
7. ENDROIT CONTRE ENDROIT, épinglez la parementure sur le bord de l'encolure, en faisant coïncider les milieux et les coutures d'épaule. Piquez les bords de l'encolure et du dos. Egalisez la couture et biaisez les coins. Crantez les courbes. SOUS-PIQUEZ le bord de l'encolure de la parementure.



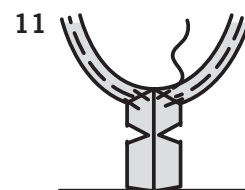
8. Retournez la parementure vers l'INTERIEUR. Pressez, en repliant au fer 1.5 cm sur les bords de la fente. Rentrez au fer 6 mm sur le bord non fini. Faites une bride de fil sur l'ouverture du dos GAUCHE assez grande pour faire passer le bouton, comme illustré. Bâissez l'ouverture près des bords intérieurs pressés, en piquant à angle droit au-dessous de l'ouverture. Bâissez à la main près du bord pressé de la parementure OU à 6 mm du bord piqué en zigzag ou surjeté.



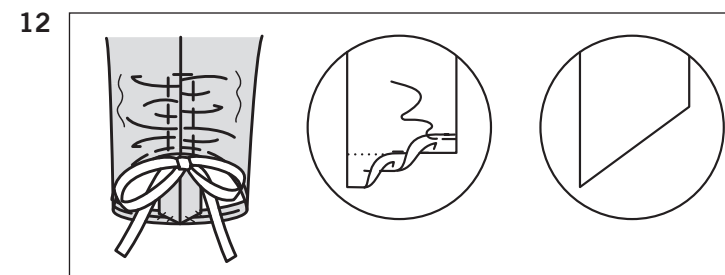
9. Sur l'ENDROIT, surpiquez le long du faufil. Enlevez le bâti. Cousez le bouton sur l'ouverture du dos DROIT.



10. Piquez les pièces du corsage devant et dos ensemble sur toute la couture de dessous de bras. Puis, piquez le long de la courbe pour renforcer la couture. Crantez les courbes de dessous de bras si nécessaire.



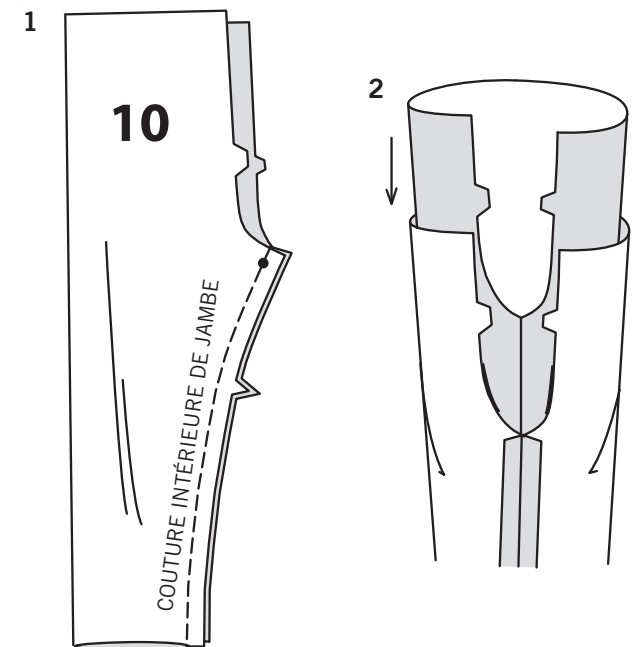
11. Rentrez en biais les extrémités des valeurs de couture de dessous de bras, comme illustré. Bâissez-les à la main sur l'ourlet.



12. Froncez la coulisse le long des cordons et fixez les extrémités en formant un nœud. Pour les cordons de galon de croisé – coupez les extrémités à longueur voulue, en ajoutant 1.3 cm pour la finition. Rentrez deux fois 6 mm sur les extrémités; piquez. Pour les cordons de ruban – Coupez les extrémités en biais à la longueur voulue.

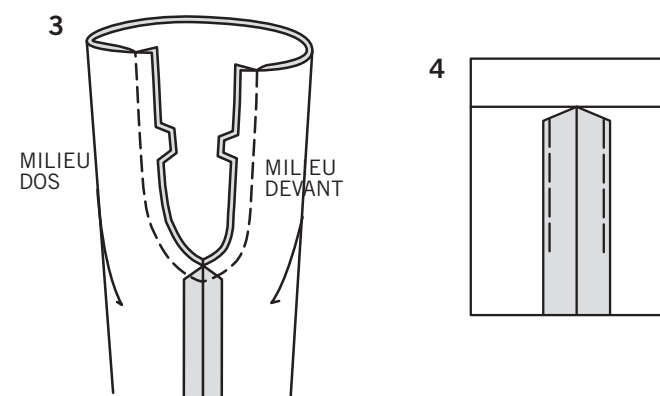
Continuez comme décrit pour les Modèles A, B – reportez-vous aux étapes 12 à 14.

LEGGINGS D



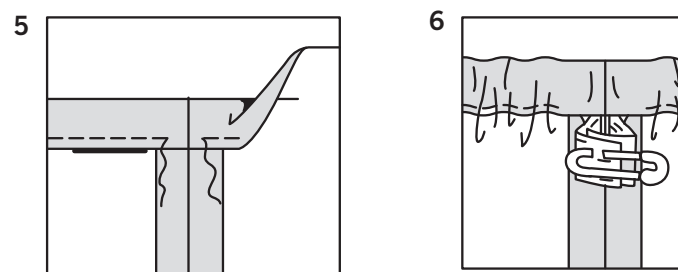
1. Epinglez les pièces du devant et dos (10) ensemble sur les parties intérieures de la jambe, en faisant coïncider les petits pois et les encoches. Piquez, en étendant le dos pour ajuster.

2. ENDROIT CONTRE ENDROIT, enfiler une jambe DANS l'autre.



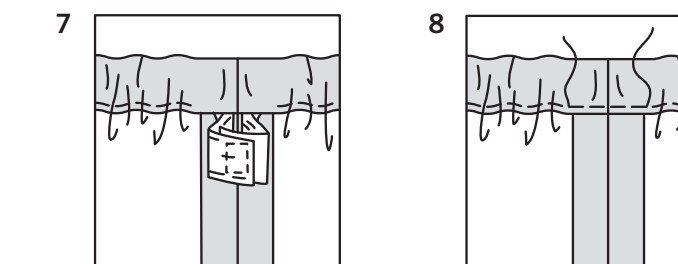
3. Epinglez la couture du milieu, en faisant coïncider les coutures intérieures de la jambe et les encoches. Piquez. Pour renforcer la couture, piquez de nouveau par-dessus la première piqûre.

4. ASTUCE – pour empêcher que l'élastique soit coincé sur les valeurs de couture au moment de l'enfiler dans la coulisse, utilisez le point de bâti à la machine pour les fixer sur la coulisse.



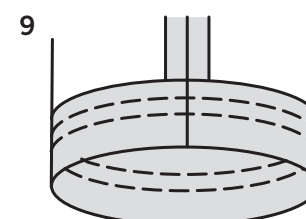
5. Pressez 2.5 cm sur le bord supérieur vers l'INTERIEUR, en formant une coulisse. Piquez à 6 mm du bord non fini, en laissant une ouverture pour enfiler l'élastique.

6. Coupez un morceau d'élastique pour ajuster le tour de taille, plus 2.5 cm. Enfilez l'élastique dans la coulisse. Superposez les extrémités et fixez-les avec une épingle de sûreté. Essayez le pantalon et ajustez.



7. Piquez solidement les extrémités de l'élastique ensemble.

8. Piquez en fermant l'ouverture. Distribuez l'ampleur également. ASTUCE – pour vous assurer que l'élastique n'est pas tordu au moment de porter le vêtement, piquez à travers toutes les couches de la coulisse dans le sillon de chaque couture.



9. Relevez au fer l'ourlet. Piquez près du bord non fini et à 6 mm au-dessous de la première piqûre. ASTUCE : il est plus facile de piquer l'ourlet en cercle si vous maintenez l'ENDROIT de la jambe vers la machine avec l'INTERIEUR vers vous et l'aiguille à l'INTERIEUR du cercle.