

S9278

2 / 4

Instructions de Couture

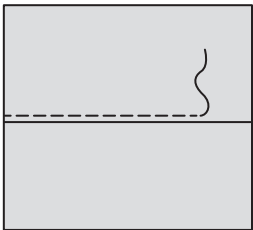
CODE	ENDROIT	ENVERS	ENTOILAGE	DOUBLURE
------	---------	--------	-----------	----------

Lisez les **Instructions Générales** à la page 1 avant de commencer.

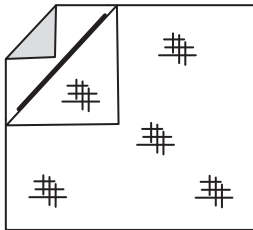
SIMPLEMENT LES MEILLEURS TECHNIQUES DE COUTURE...

POUR DES TRICOTS

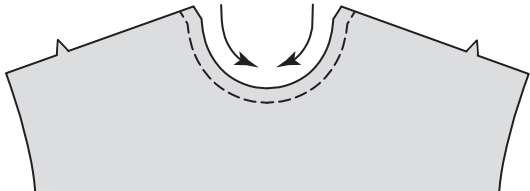
- Utilisez une aiguille à pointe bille ou stretch.
- Diminuez la pression du pied-de-biche pour les tricots plus épais pour chandail; augmentez-la pour les tricots pour lingerie.
- Les tricots extensibles ont besoin de coutures assez souples pour “tomber” avec le tissu. Vous pouvez les coudre au point droit (en étirant légèrement le tissu au fur et à mesure que vous piquez), au point zigzag étroit ou au point machine extensible, ou à la surjeteuse.
- Quelque tricots ont besoin de très peu de repassage ou même il ne faut pas les presser au fur et à mesure. Utilisez le réglage de température convenable. Pressez légèrement ou utilisez de la vapeur.



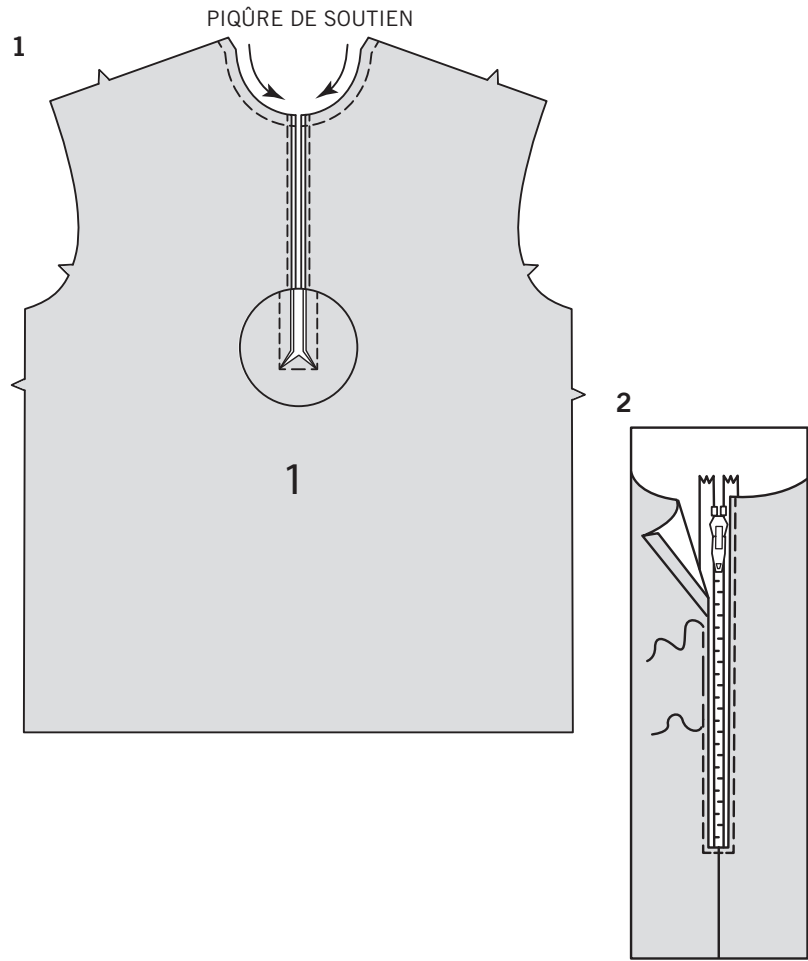
PIQUER LE BORD



ENTOILAGE



PIQURE DE SOUTIEN



INSTRUCTIONS GENERALES POUR RACCOURCIR LA FERMETURE A GLISSIERE

- Il peut être nécessaire d’ajuster la longueur de la fermeture à glissière. Mesurez la longueur de l’ouverture de la fermeture entre les lignes de couture sur la (les) pièce(s) là où sera posée, moins 3 mm.

Fermez la fermeture et mesurez dès la tirette vers le bas le long des dents jusqu’à la longueur nécessaire. Marquez la nouvelle longueur.

- Avec du fil pour boutonnière assorti ou du fil résistant, surfilez plusieurs fois sur les dents de la fermeture à la marque. Découpez le bout inférieur du ruban de la fermeture à 1.5 cm des points de surfilage.

Pour les fermetures à glissière en plastique moulé, il peut être nécessaire d’enlever les dents au-dessous de la marque pour raccourcir, en utilisant une pince.

GLOSSAIRE DE COUTURE

Les termes de couture imprimés en **ITALIQUE** sont expliqués ci-dessous :

PIQUER LE BORD – Sur l'ENDROIT, piquez près de la couture ou du bord comme illustré dans les Instructions de couture.

ENTOILAGE – Epinglez l'entoilage sur l'ENVERS du tissu. Faites adhérer l'entoilage sur place en suivant la notice d'utilisation.

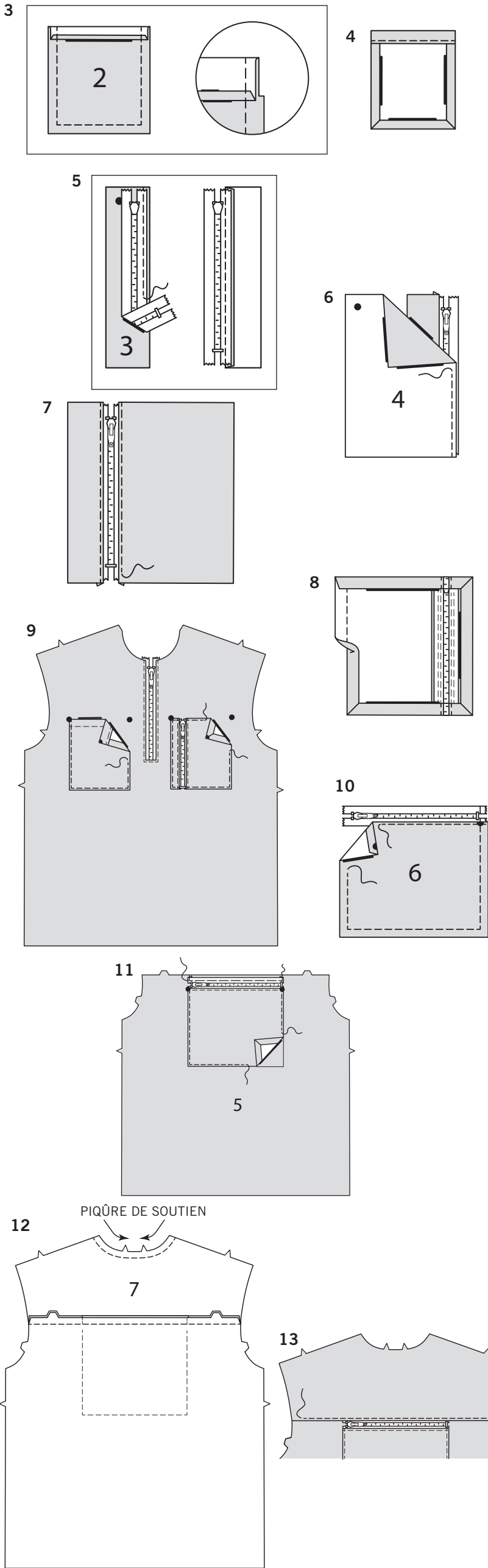
PIQURE DE SOUTIEN – Piquez à 1.3 cm du bord coupé dans le sens des flèches. Cette piqûre reste de façon permanente et aide à empêcher que les bords arrondis se déforment. (Montrée seulement dans le premier croquis.)

LES PIECES DU PATRON SERONT IDENTIFIEES PAR DES NUMEROS LA PREMIERE FOIS QU'ELLES SERONT UTILISEES.

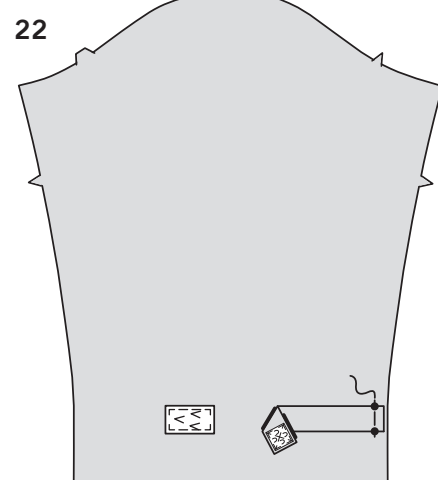
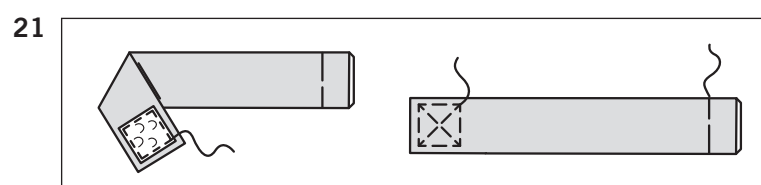
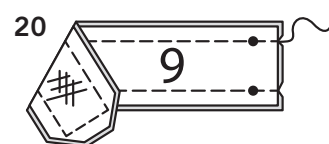
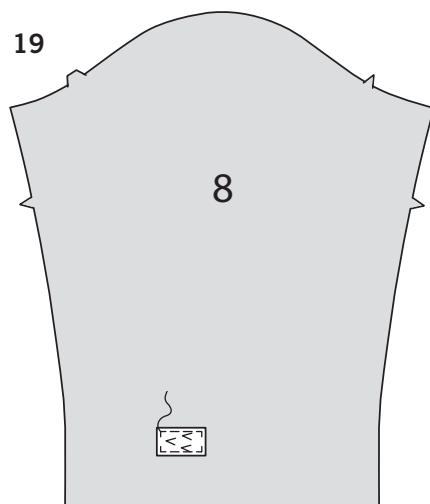
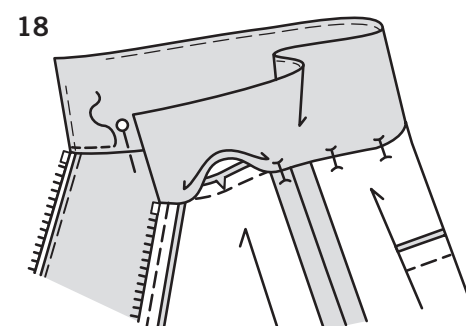
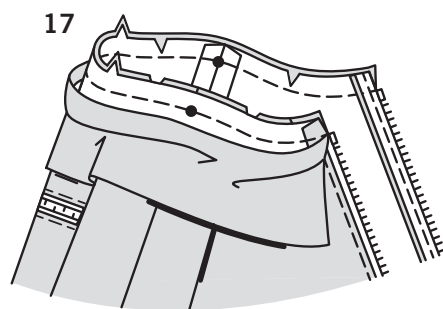
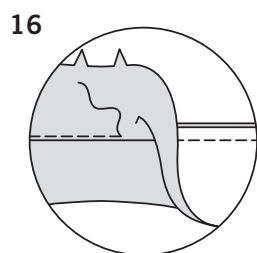
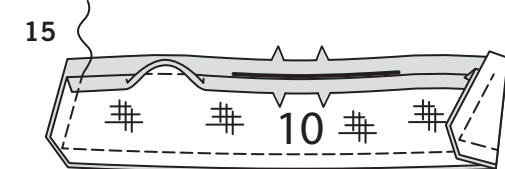
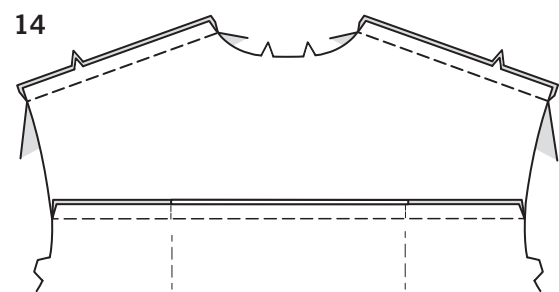
PIQUEZ LES COUTURES ENDROIT CONTRE ENDROIT, SAUF INDIQUE DIFFEREMMENT.

HAUT A, B

- Faites une **PIQURE DE SOUTIEN** sur le bord de l’encolure du devant (1). Piquez sur les lignes de piqûre du devant, en pivotant avec l’aiguille piquée dans le tissu aux coins. Coupez le long du milieu jusqu’à 1 cm au-dessus de la piqûre aux coins intérieurs. Coupez en biais jusqu’aux coins. Rentrez au fer la valeur de couture le long de la piqûre.
NOTE : Utilisez un pied à fermeture pour la pose de la fermeture sur les pièces et le long des bords de la fermeture au fur et à mesure que vous piquez le bord.
- Il peut être nécessaire de raccourcir la fermeture. Reportez-vous aux **INSTRUCTIONS GENERALES POUR RACCOURCIR LA FERMETURE A GLISSIERE**. Epinglez la fermeture à glissière fermée sous les bords de l’ouverture avec l’arrêt supérieur à 2 cm au-dessous du bord non fini et les dents de la fermeture centrés entre les bords pressés. Bâissez.
PIQUEZ AU BORD sur les bords pressés.



- Retournez le bord supérieur de la poche droite (2) vers l'EXTERIEUR sur la ligne de pliure, en formant la parementure. Piquez le long de la ligne de couture sur les bords non finis. Coupez la valeur de couture de la parementure à 6 mm.
- Retournez les coins à l'ENDROIT, en retournant la parementure vers l'ENVERS; pressez, en repliant au fer les bords non finis le long de la piqûre. Piquez la parementure près du bord intérieur. Mettez la poche en réserve.
- Sur l'ENDROIT, épinglez la fermeture fermée vers le bas, sur le long bord de la bande de poche (3) en face du grand pois, ayant l’arrêt supérieur à 2 cm au-dessous du bord supérieur et le bord du ruban de la fermeture au même niveau que le tissu. Piquez en couture de 1 cm, en vous assurant si les dents de la fermeture et l’arrêt supérieur sont dégagés. Pressez la couture vers la bande, en pressant la bande vers l’extérieur.
- De la même façon, épinglez la moitié restante de la fermeture sur le long bord de la poche gauche (4) en face du grand pois. Vérifiez que les bords supérieur et inférieur des pièces de la poche gauche sont au même niveau. Piquez en couture de 1 cm, en vous assurant si les dents de la fermeture et l’arrêt supérieur sont dégagés. Pressez la couture de poche vers la poche, en pressant la poche vers l’extérieur.
- Sur l'ENDROIT, **PIQUEZ LE BORD** de la poche et de la bande de part et d'autre de la fermeture.
- Piquez le long de la ligne de couture sur les bords extérieurs de la poche. Rentrez au fer les bords non finis le long de la piqûre.
- Sur l'ENDROIT, épinglez la poche zippée sur le côté GAUCHE du devant, en plaçant les coins sur les grands pois; **PIQUEZ AU BORD** sur les bords extérieurs. Epinglez l’autre poche sur le côté DROIT du devant, en plaçant les coins sur les grands pois; **PIQUEZ AU BORD** sur les bords latéraux et inférieur.
- Rentrez au fer 1.5 cm sur le bord de la poche dos (6) avec les grands pois. Ayez la fermeture fermée vers le haut. Sur l'ENDROIT, superposez le bord pressé à la moitié GAUCHE de la fermeture, ayant l’arrêt supérieur à 2 cm du bord non fini et le bord pressé à 3 mm des dents de la fermeture. Bâissez. **PIQUEZ AU BORD** sur le bord pressé. Piquez le long de la ligne de couture sur les bords latéraux et inférieur de la poche, en piquant sur les deux bouts du ruban de la fermeture.
- Rentrez au fer la poche dos et le ruban de la fermeture le long de la piqûre. Sur l'ENDROIT, épinglez la poche le long de la ligne de poche sur le dos (5), en faisant coïncider les grands pois. (Le dos s’étendra légèrement au-dessus du bord supérieur de la fermeture.) Bâissez le bord supérieur de la fermeture sur place. **PIQUEZ AU BORD** sur les bords latéraux et inférieur de la poche et de la fermeture.
- Faites une **PIQURE DE SOUTIEN** sur le bord de l’encolure de l’empiècement dos (7). Piquez le dos sur l’empiècement dos. Pressez la couture vers l’empiècement.
- PIQUEZ AU BORD** sur le bord inférieur de l’empiècement.



14. Piquez le devant et le dos sur les coutures d'épaule.

15. Posez ***l'ENTOILAGE*** sur une pièce du col (10).
Piquez à 1.5 cm du bord à encoche. Rentrez le bord au fer le long de la piqûre. **ENDROIT CONTRE ENDROIT**, piquez la parementure sur le col, en laissant ouverts les bords à encoche.
Egalisez la couture et biaisez les coins.

16. Sous-piquez la parementure de col en pressant la couture vers la parementure, en piquant sur la parementure et les valeurs de couture près de la couture, aussi loin que possible.

17. Retournez le col ; pressez. Crantez le bord de l'encolure de la chemise jusqu'à la piqûre de soutien le long des courbes. Sur l'**ENDROIT**, **ENDROIT CONTRE ENDROIT**, épinglez la parementure sur le bord de l'encolure, en plaçant les petits pois sur les coutures d'épaule et les extrémités sur les bords de l'ouverture du devant, en faisant coïncider les milieux dos. Piquez, en veillant à ne pas prendre le bord pressé du col. Egalisez la couture et biaisez les coins.

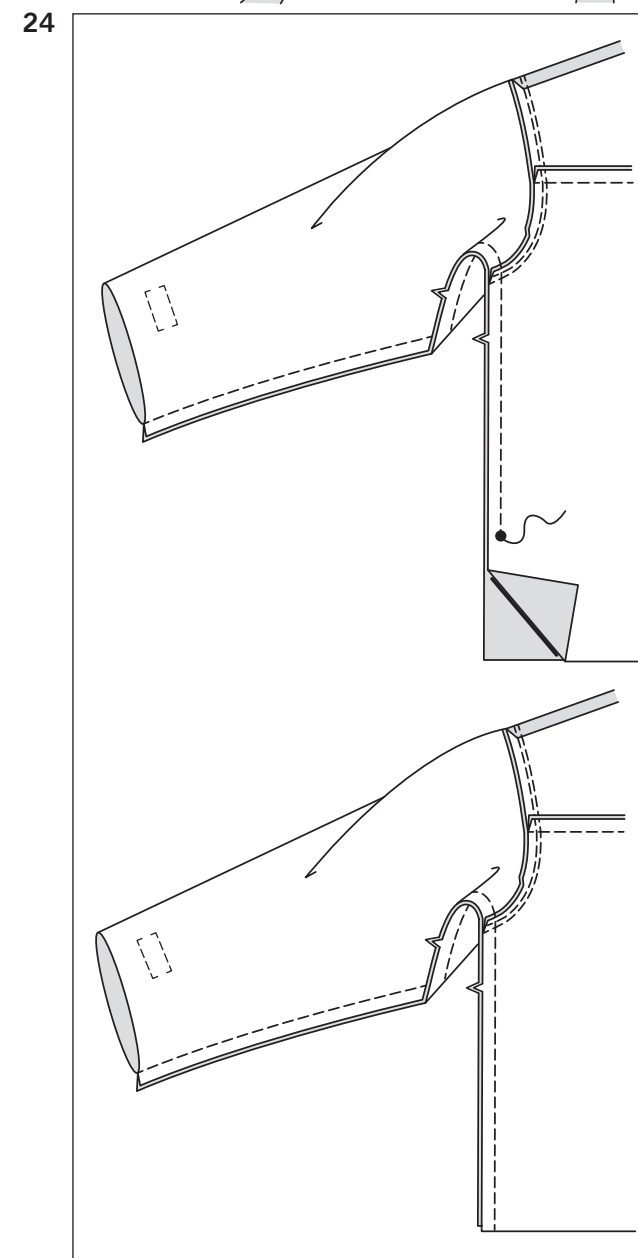
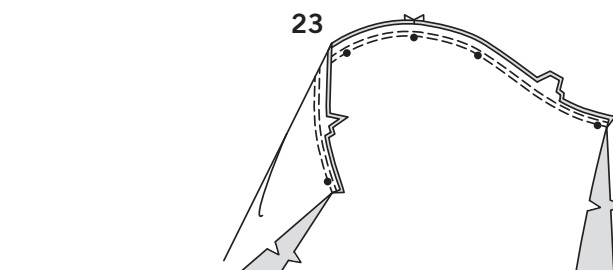
18. Pressez la couture vers la parementure.
Sur l'**ENVERS**, épinglez le bord pressé du col par-dessus la couture, en plaçant les épingles sur l'**ENDROIT**. Sur l'**ENDROIT**, piquez le col près de la couture, en saisissant le bord pressé sur l'**ENVERS**.

19. Coupez un morceau de ruban autoagrippant pour ajuster à l'intérieur des lignes continues sur les pièces de la manche (8), comme illustré. Séparez le ruban. Sur l'**ENDROIT**, épinglez la partie crochet du ruban sur la manche à l'intérieur des lignes continues, comme illustré. **PIQUEZ LE BORD** sur place. Mettez la partie velours du ruban de côté.

20. Posez ***l'ENTOILAGE*** sur les pièces de la patte de manche (9). Les pièces restantes serviront de parementures. Piquez la parementure sur la patte de manche en couture de 1 cm, en laissant ouverte l'extrémité courte avec les petits pois. Biaisez les coins.

21. Retournez la patte à l'**ENDROIT**; pressez. Bâissez les bords non finis ensemble. Coupez la partie velours du ruban pour ajuster à l'intérieur des lignes continues, comme illustré. Epinglez le ruban sur la parementure de la patte à l'intérieur des lignes continues; **PIQUEZ LE BORD** sur place. Sur l'**ENDROIT**, piquez le long des lignes diagonales à l'intérieur du carré.

22. Sur l'**ENDROIT**, bâissez le bord non fini de la patte sur la manche, comme illustré, en faisant coïncider les petits pois.



23. **ENDROIT CONTRE ENDROIT**, épinglez la manche sur le bord de l'emmanchure avec le petit pois du milieu sur la couture d'épaule, en faisant coïncider les encoches et les petits pois restants. Piquez, puis piquez à 3 mm de la première piqûre. Egalisez la couture au-dessous des encoches près de la piqûre. Pressez la couture vers la manche.

24. **POUR LE MODELE A** - épinglez le devant et le dos sur toute la couture de dessous de bras, en faisant coïncider les coutures d'emmanchure et les grands pois. Piquez toute la couture de dessous de bras au-dessus du grand pois, en piquant au point arrière sur le grand pois pour renforcer la couture. Puis, piquez le long de la courbe de dessous de bras pour renforcer la couture.
POUR LE MODELE B - épinglez le devant et le dos sur toute la couture de dessous de bras, en faisant coïncider les coutures d'emmanchure. Piquez toute la couture de dessous de bras, puis piquez le long de la courbe de dessous de bras pour renforcer la couture.

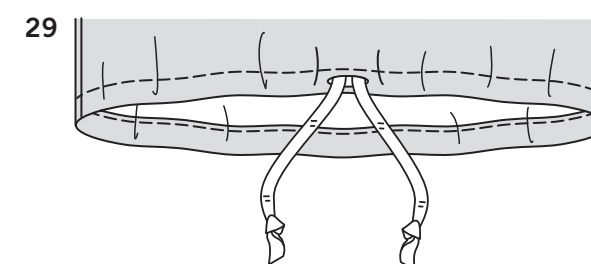
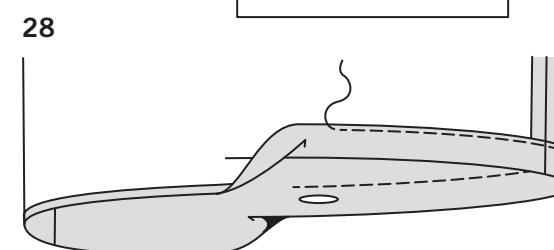
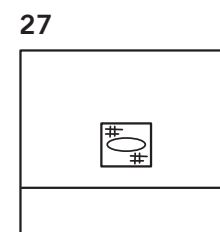
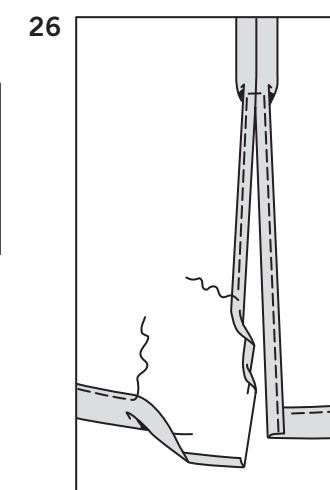
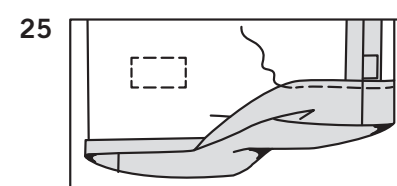
25. **POUR LES MODELES A, B** - relevez au fer l'ourlet sur le bord inférieur de la manche.
Rentrez au fer 6 mm sur le bord non fini.
Piquez sur le bord intérieur pressé, en laissant libres les bords de la patte.

26. **POUR LE MODELE A** - relevez au fer l'ourlet sur le bord inférieur du haut. Rentrez au fer 6 mm sur le bord non fini.
Piquez l'ourlet sur place.
Rentrez au fer 1.5 cm sur les bords de la fente, et puis 6 mm sur le bord non fini ; piquez en piquant à angle droit au-dessus de l'ouverture.

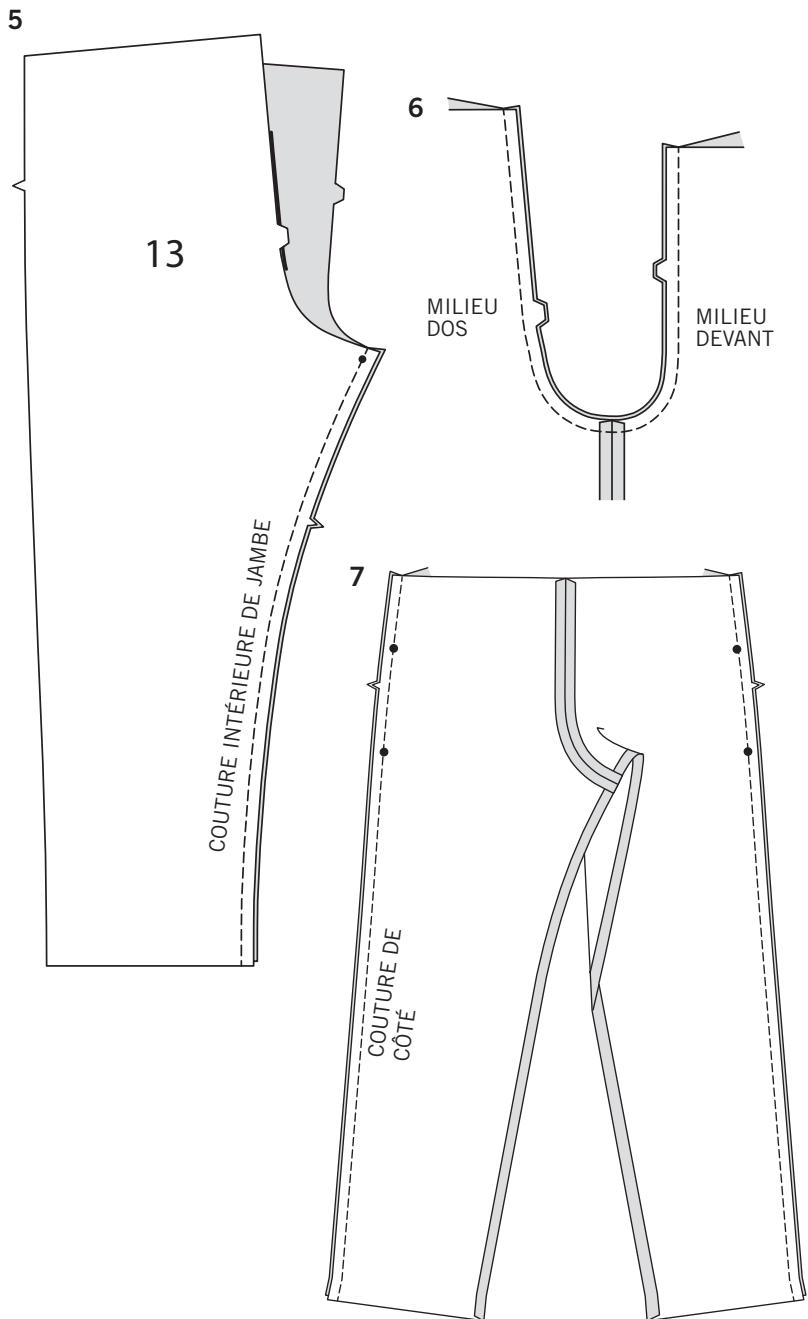
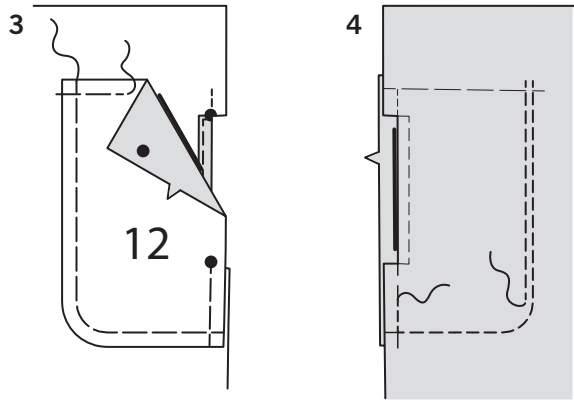
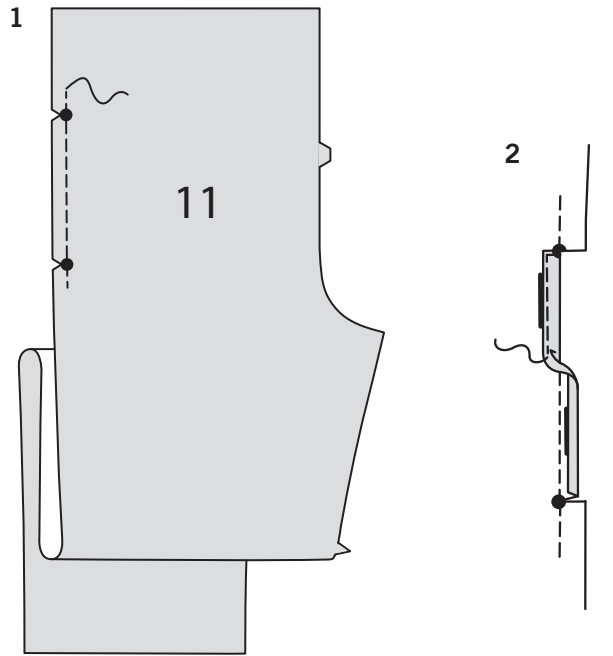
27. **POUR LE MODELE B** - pour renforcer le devant de la boutonnière, coupez un morceau d'entoilage thermocollant assez grand pour couvrir la boutonnière. Sur l'**ENVERS**, posez ***l'ENTOILAGE*** par-dessus la marque de boutonnière. Faites la boutonnière sur la marque.

28. Rentrez au fer 1.2 cm sur le bord inférieur du haut. Rentrez au fer 6 mm en formant une coulisse. Piquez près du bord intérieur pressé.

29. Enfilez le galon croisé ou le cordon en l'introduisant et le sortant par la boutonnière, en étendant les extrémités également. Si vous le désirez, raccourcissez la longueur du cordon, en laissant un bout extra pour finir les extrémités.
POUR LE GALON CROISE - nouez à environ 2.5 cm au-dessus des extrémités et coupez celles-ci en biais OU sous-piquez à 6 mm deux fois.
POUR LE CORDON - nouez à environ 2.5 cm au-dessus de extrémités et coupez celles-ci près du nœud.



PANTALON C



1. Pour renforcer les bords latéraux du devant (11) entre les grands pois, piquez 1.5 cm du bord non fini sur environ à 2.5 cm au-delà des grands pois, en piquant sur les grands pois, comme illustré. Crantez vers la piqûre aux grands pois renforcés.

2. Pour former l'ouverture de la poche, pressez les bords latéraux entre les crans vers l'INTERIEUR le long de la piqûre. Rentrez au fer 6 mm sur le bord non fini. Bâissez à 6 mm du bord fini, en piquant à angle droit à chaque extrémité, comme illustré. Sur l'ENDROIT, surpiquez le long du fauil. Enlevez le bâti.

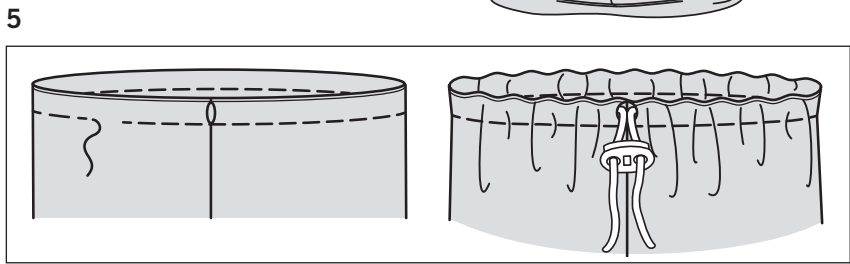
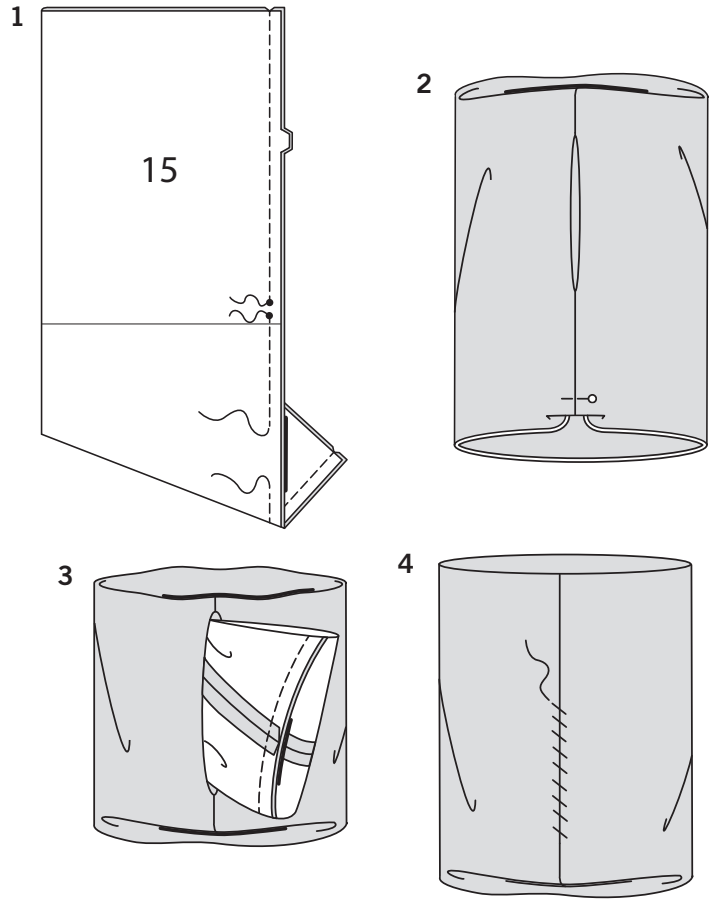
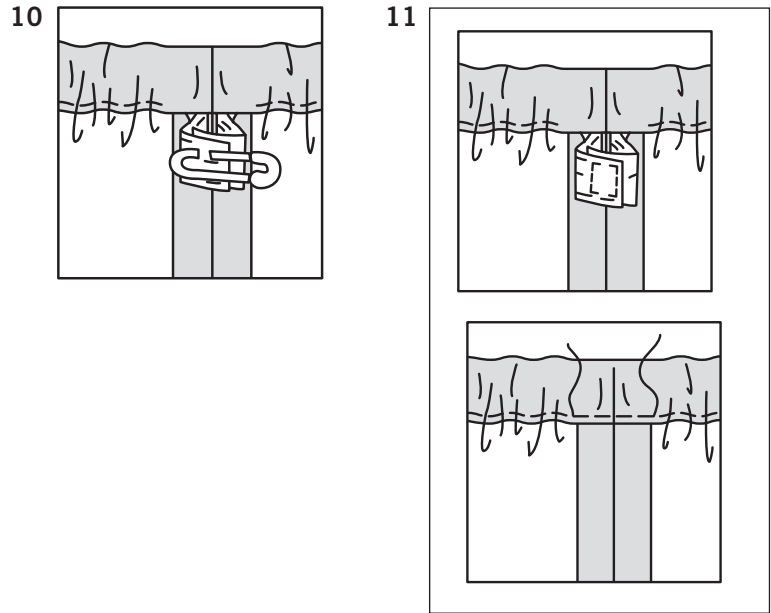
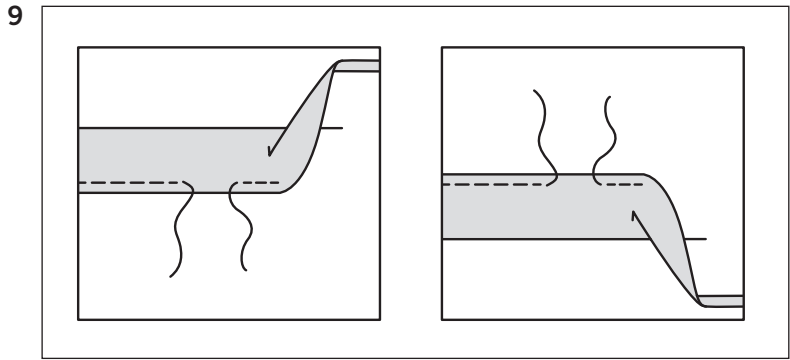
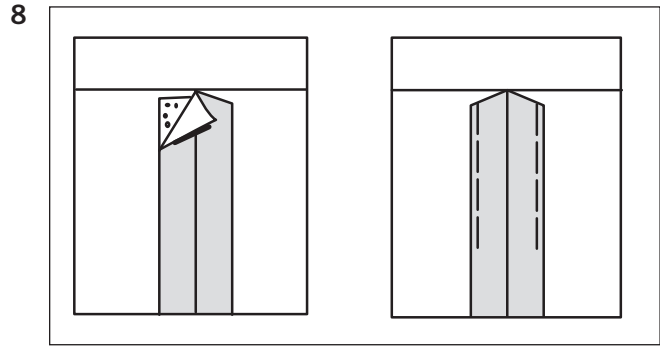
3. Epinglez l'ENDROIT de la poche (12) sur l'ENVERS du devant, en faisant coïncider les grands pois et avec les bords non finis au même niveau. Bâissez sur les bords supérieur et latéral de la couture. Bâissez la poche sur place à 1.5 cm des bords latéral et inférieur. Bâissez.

4. Sur l'ENDROIT, surpiquez les bords latéral et inférieur le long du fauil. Piquez de nouveau 6 mm à l'INTERIEUR de la première piqûre. Enlevez le bâti.

5. Epinglez le dos (13) et le devant sur les coutures intérieures de la jambe, en faisant coïncider les petits pois et les encoches. Piquez la couture, en étirant le dos pour ajuster.

6. ENDROIT CONTRE ENDROIT, épinglez la couture du milieu, en faisant coïncider les coutures intérieures de la jambe et les encoches. Piquez. Pour renforcer la couture, piquez de nouveau par-dessus la première piqûre.

7. Piquez le devant et le dos sur les coutures latérales, en faisant coïncider les grands pois et en faisant attention de ne pas prendre le bord fini de l'ouverture de la poche.



8. Faites les coulisses de la taille et de la jambe, comme suit : Pour empêcher que l'élastique soit coincé sur les valeurs de couture au moment de l'enfiler, utilisez du voile thermocollant ou de la piqûre à la machine pour les fixer sur le vêtement dans la partie de la coulisse. N'oubliez pas d'enlever le bâti une fois la coulisse terminée.

9. Rentrez au fer 4 cm sur le bord supérieur vers l'INTERIEUR, en formant la coulisse. Rentrez au fer 6 mm sur le bord non fini. Piquez près du bord inférieur de la coulisse, en laissant une ouverture pour enfiler l'élastique. De la même façon, piquez la coulisse sur le bord inférieur.

10. POUR LA TAILLE – coupez un morceau d'élastique pour ajuster le tour de taille, plus 2.5 cm. POUR LA JAMBE – coupez deux morceaux d'élastique de la longueur du guide pour élastique de la jambe (14). POUR LA TAILLE ET LA JAMBE – enfiler l'élastique dans la coulisse. Superposez les extrémités et fixez-les avec une épingle de sûreté. Essayez et ajustez.

11. Piquez solidement les extrémités de l'élastique ensemble. Piquez en fermant l'ouverture. Distribuez l'ampleur également. ASTUCE - pour vous assurer que l'élastique n'est pas tordu au moment de porter le vêtement, piquez à travers toutes les couches de la coulisse dans le sillon de chaque couture.

ACCESSOIRE POUR LE COU D

1. ENDROIT CONTRE ENDROIT, pliez l'accessoire pour le cou (15) en deux, en faisant coïncider les encoches. Epinglez les bords à encoche ensemble. Placez l'accessoire comme illustré, ayant les petits pois au-dessus de la ligne de pliure et les bords à encoche vers la droite. Piquez, en laissant deux ouvertures; une entre les petits pois pour le cordon et une autre plus large au-dessous de la ligne de pliure pour retourner, comme illustré. Piquez au point arrière sur les bouts des ouvertures pour renforcer la couture. Ouvrez la couture au fer.

2. Retournez l'accessoire à l'ENDROIT, en superposant les bords non finis. Pour coïncider exactement les coutures, retournez les valeurs de couture sur les bords non finis l'une vers l'autre aux coutures, comme illustré. Fixez les bords retournés avec une épingle. (Ceci vous permettra d'épingler les bords inférieurs ensemble plus facilement au moment de commencer à piquer).

3. Tirez sur les bords non finis à travers l'ouverture pour retourner. Enlevez l'épingle et piquez les bords non finis ENDROIT CONTRE ENDROIT, en faisant coïncider les coutures.

4. Retournez les bords non finis vers l'INTERIEUR. Cousez aux points coulés en fermant l'ouverture pour retourner.

5. Retournez l'ouverture cousue aux points-coulés vers l'INTERIEUR de façon à ce que les petits pois restent sur l'ENDROIT. Pliez sur la ligne de pliure. Piquez à 1.3 cm de la ligne de pliure, en formant la coulisse. Enfilez une extrémité du cordon en l'introduisant et le sortant par l'ouverture, en étendant les extrémités également. Enfilez les extrémités du cordon dans l'arrêt de cordon. Si vous le désirez, finissez les extrémités en faisant un nœud, en raccourcissant la longueur du cordon si nécessaire.