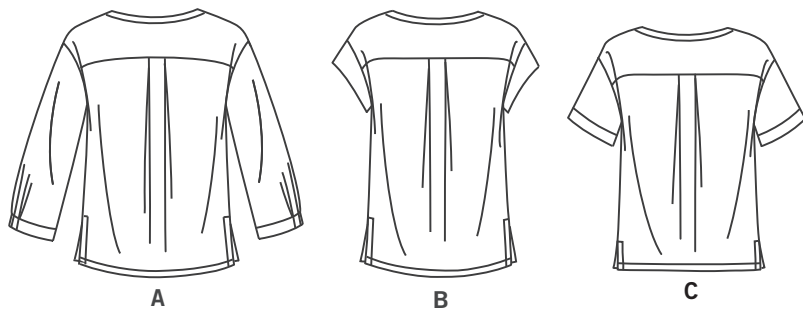
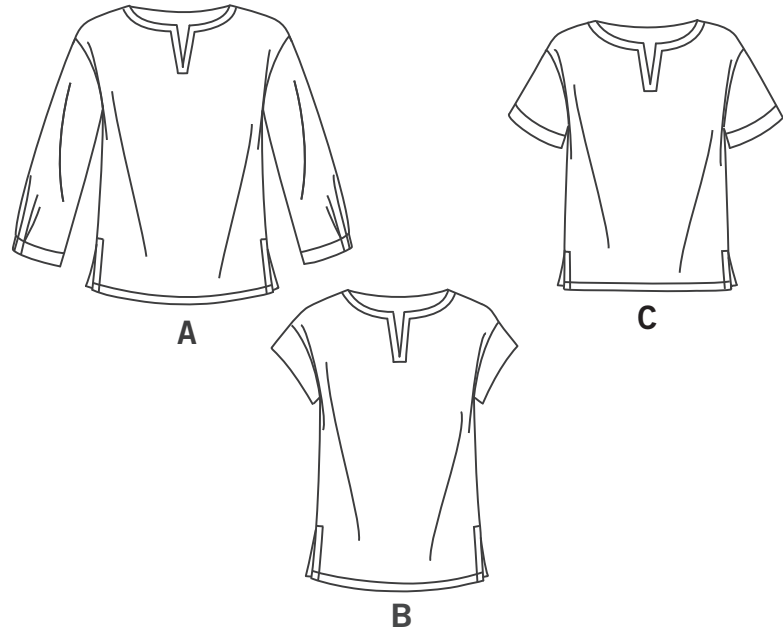


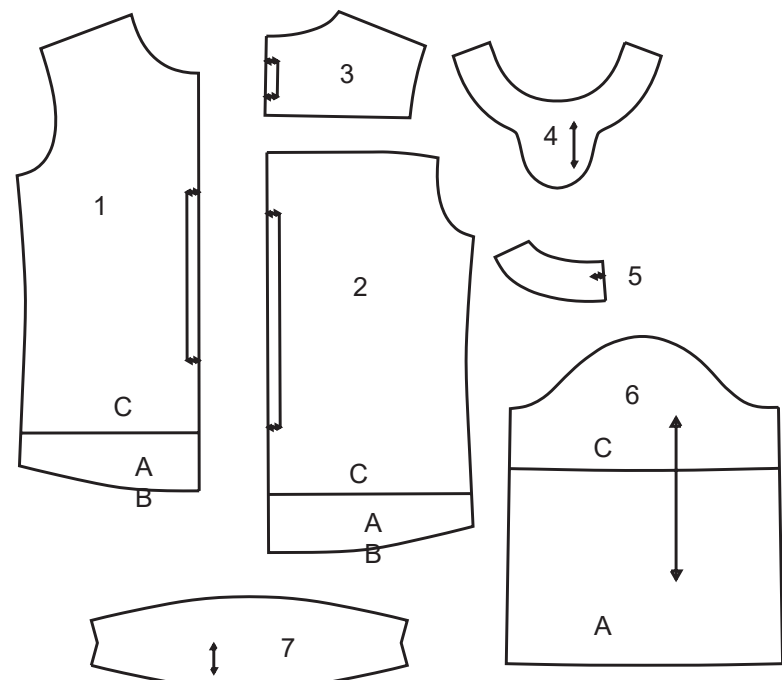
# Simplicity® S9274

Vielen Dank für den Kauf dieses Simplicity Schnittmusters. Wir geben uns Mühe, Ihnen ein qualitativ hoch stehendes Produkt anbieten zu können.



SAUM - UND NAHTZUGABEN SIND IN DEN SCHNITTMUSTER - TEILEN EINGERECHNET

7 TEILE



- 1 VORDERTEIL A,B,C
- 2 RÜCKTEIL A,B,C
- 3 RÜCKWÄRTIGE PASSE A,B,C
- 4 VORDERER BESATZ A,B,C
- 5 RÜCKWÄRTIGER BESATZ A,B,C
- 6 ÄRMEL A,C
- 7 FLANSCH B

SELVAGE (S)= WEBKANTE(N)  
 SEL. (S)= WEBKANTE(N)  
 FOLD= STOFFBRUCH  
 SINGLE THICKNESS= EINLAGIG

## Allgemeine Anweisungen

### Das Schnittmuster

- SYMBOLE**
- F ADENLAUF Schnittteile in Musterrichtung parallel zur Webkante legen.
  - DURCHGEZOGENE LINIE am Stoffbruch anlegen.
  - MITTIGES VORDER-/RÜCKENTEIL.
  - KERBEN
  - MARKIERUNGSPUNKTE
  - ZUSCHNITTLINIE
  - VERLÄNGERUNGS- ODER VERKÜRZUNGS- LINIEN NAHT- UND SAUMZUGABE:
- Wenn nicht anders angegeben, sind 1,5 cm Zugabe im Schnittmuster berücksichtigt, jedoch bei MEHRGRÖSSENSCHNITTEN nicht extra markiert. Zeichnen Sie Ihre Größe mit einem farbigen Filzstift nach. Beachten Sie die Tabelle MEHRGRÖSSENSCHNITTE.

### ÄNDERUNGEN

Ändern Sie den Schnitt bevor Sie ihn auf den Stoff legen.

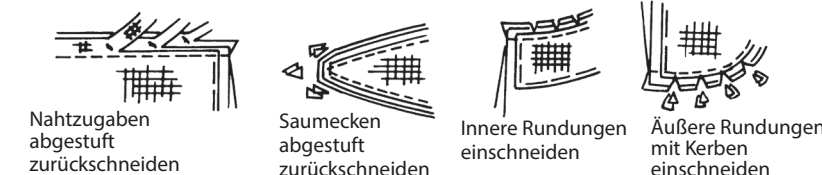
**VERLÄNGERN:**  
Zerschneiden Sie die Schnittteile an der Verlängerungs- und Verkürzungslinie. Schieben Sie die Stücke um die benötigte Länge auseinander und fixieren sie mit Klebestreifen.

### KÜRZEN:

Falten Sie das Schnittteil an der Verlängerungs- oder Verkürzungslinie gleichmäßig um die benötigte Länge hoch. Mit Klebestreifen fixieren. Sind keine Linien markiert, bringen Sie die Änderungen am unteren Rand des Schnittteils an.

### Nähen

- NÄHEN Sie den Stoff gemäß der **Nähanleitung**.
- HEFTEN Sie Nähte und Säume den Kerben entsprechend mit Stecknadeln oder Heftstichen.
- STEPPEN Sie Nähte und Säume 1,5 cm breit ab, wenn nicht anders angegeben.
- BÜGELN Sie die Nahtzugaben auseinander, wenn nicht anders angegeben, oder schneiden Sie sie zurück, so dass sie flach liegen.
- VERSÄUBERN Sie die Nahtzugaben durch Zurückschneiden wie unten abgebildet.



### Zuschneiden/Markieren

#### VOR DEM ZUSCHNEIDEN:

Schnittteile mit einem trockenen Bügeleisen bei geringer Hitze BÜGELN. Waschbare Stoffe VORWASCHEN, nicht waschbare Stoffe DÄMPFEN, damit sie nach dem Nähen nicht weiter einlaufen.

MARKIEREN Sie Ihren Zuschneideplan.

BEFESTIGEN Sie die Schnittteile gemäß Zuschneideplan auf dem Stoff.

• ZWEILAGIG: Stoff mittig RECHTS auf RECHTS legen.

• EINLAGIG: Stoff mit RECHTER Seite nach oben legen.

• FÜR FLOR, FARBVERLÄUFE ODER "ONE-WAY" DESIGNERSTOFFE: Verwenden Sie den Plan " mit richtung".

#### NACH DEM ZUSCHNEIDEN:

Übertragen Sie die Markierungen vor dem Entfernen des Schnittmusters auf die LINKE Stoffseite. Verwenden Sie dazu Stecknadeln, Kreide oder Kopierpapier und -papier.

#### Schnell-Markierung:

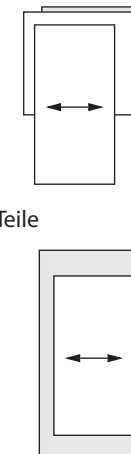
- Markieren Sie an der Stoffkante Kerben, die Enden der Stoffbruchlinien und die Mittellinien durch kleine Einschnitte.
- Übertragen Sie Markierungspunkte mit Stecknadeln.



### SPEZIELLE ZUSCHNEID-ANGABEN

#### ★ Wenn der

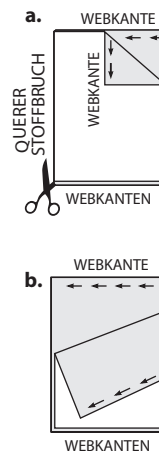
Zuschneideplan ein den Stoffbruch überlappendes Schnittteil zeigt, schneiden Sie alle anderen Teile zuerst zu. Legen Sie den übrigen Stoff einlagig aus. Schneiden Sie das überlappende Teil auf der RECHTEN Stoffseite wie abgebildet zu.



#### \* Zeichnen Sie

kleine Pfeile entlang beider Webkanten für die Strich- oder Musterrichtung ein. Legen Sie den Stoff quer RECHTS auf RECHTS und schneiden am Stoffbruch entlang (a).

Eine Stofflage umdrehen, so dass die Pfeile beider Lagen in dieselbe Richtung zeigen. Stoff RECHTS auf RECHTS legen (b).



## Zuschneideplan

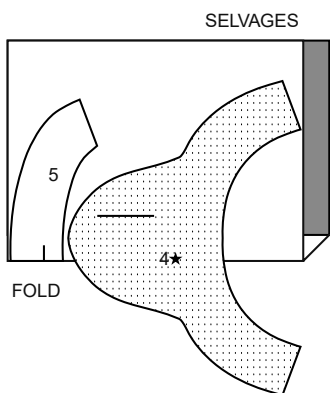
- Muster nach unten laufend
- Muster nach oben laufend
- Innenseite des schnittbogens

POSITION DER MUSTERTEILE KANN JE NACH IHRER SCHNITTMUSTERGRÖÖE ABWEICHEN.

HINWEIS: BEIM AUSSCHNEIDEN DES PAPIERSCHNITTS SCHNEIDEN SIE AN DERJENIGEN US GRÖÖENLINIE ENTLANG, DIE IHRER EUROPÄISCHEN GRÖÖSE ENTSpricht

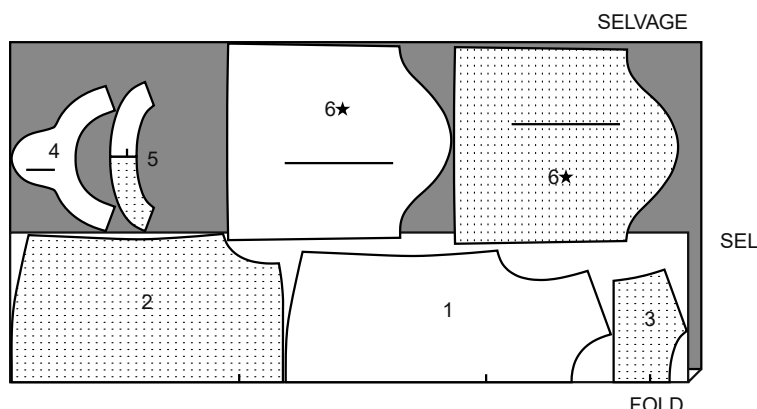
### A,B,C EINLAGE

TEILE 4 5  
 BREITE 51 BIS 64 CM  
 LEICHT FÜGBAR  
 ALL GRÖÖSEN

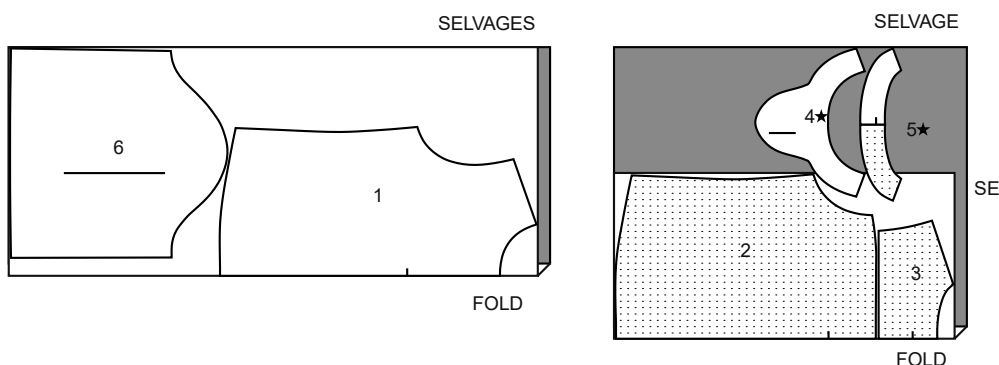


### A OBERTEIL

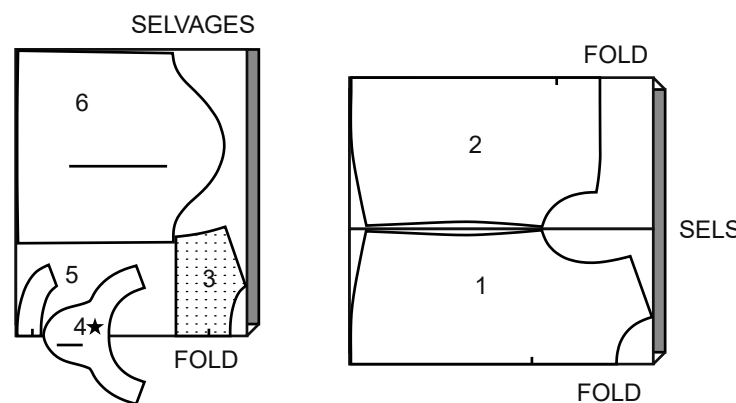
TEILE 1 2 3 4 5 6  
 44\*45" (115CM) MIT RICHTUNG  
 GRÖÖSEN 6 8 10 12 14



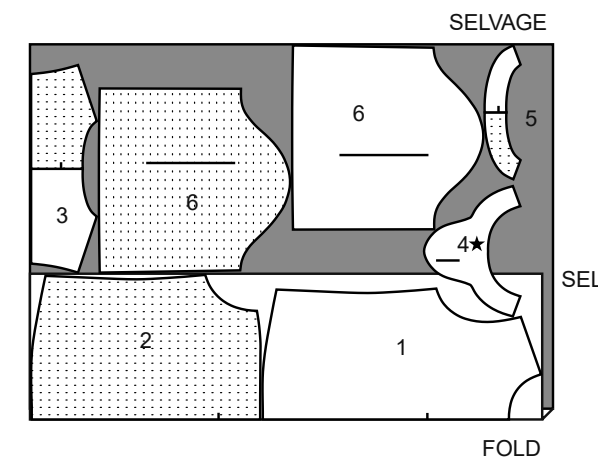
44\*45" (115CM)  
 MIT RICHTUNG  
 GRÖÖSEN 16 18 20 22 24



58\*60" (150CM)  
 MIT RICHTUNG  
 GRÖÖSEN 6 8 10 12 14 16 18 20

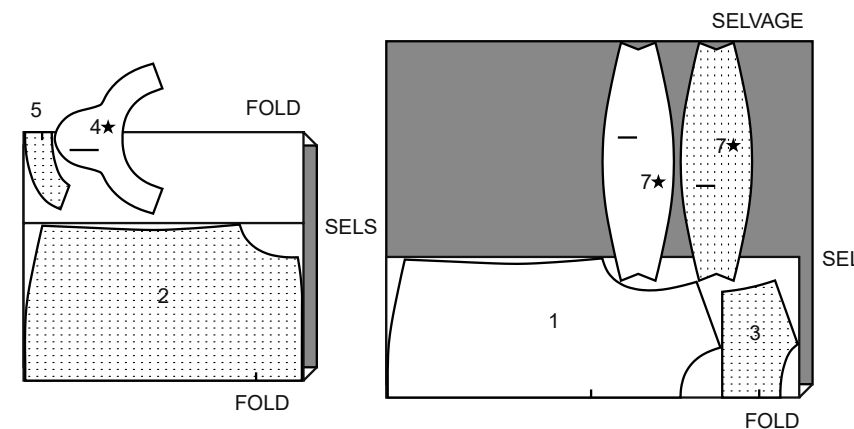


58\*60" (150CM)  
 MIT RICHTUNG  
 GRÖÖSEN 22 24



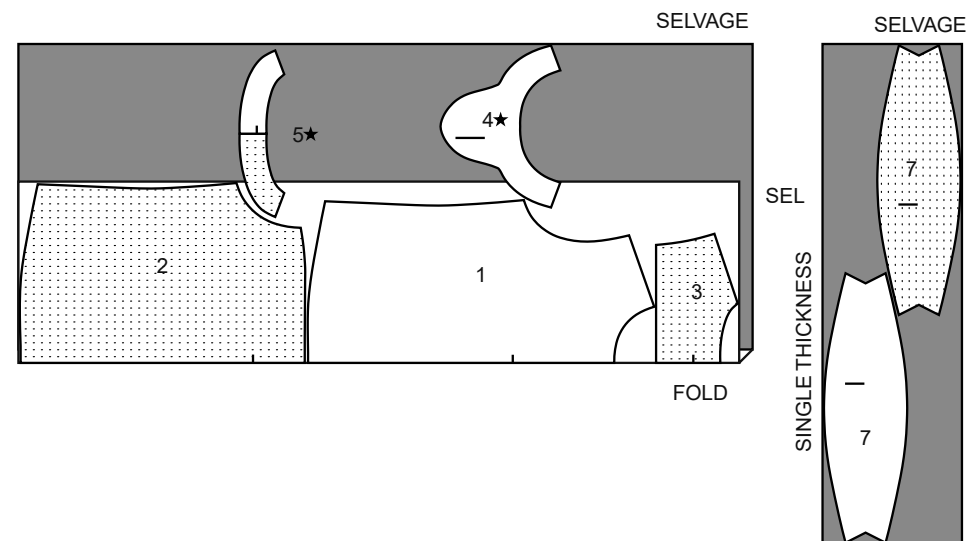
### B OBERTEIL

TEILE 1 2 3 4 5 7  
 44\*45" (115CM) MIT RICHTUNG  
 GRÖÖSEN 6 8 10 12 14 16

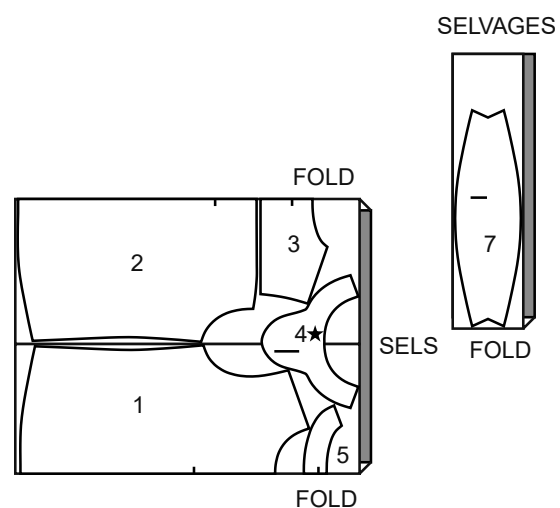


SCHNITT-ÜBERSICHTEN WERDEN AUF SEITE 2 FORTGESETZT

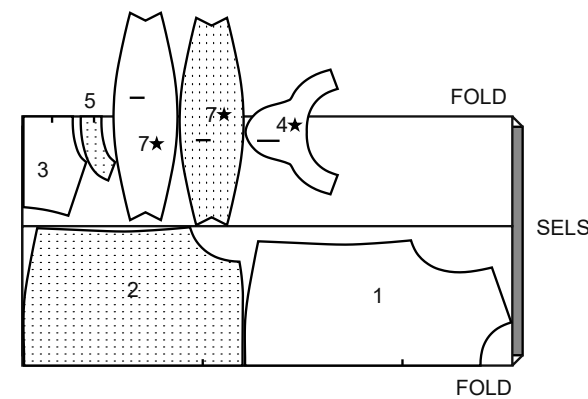
44\*45" (115CM)  
MIT RICHTUNG  
GRÖSSEN 18 20 22 24



58\*60" (150CM)  
MIT RICHTUNG  
GRÖSSEN 6 8 10 12 14 16 18 20

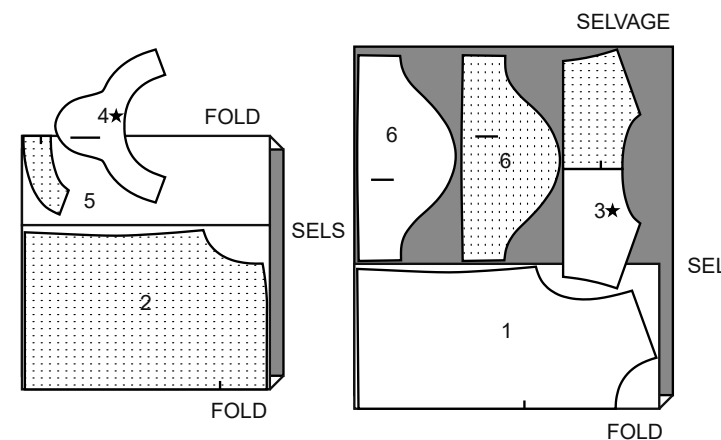


58\*60" (150CM)  
MIT RICHTUNG  
GRÖSSEN 22 24

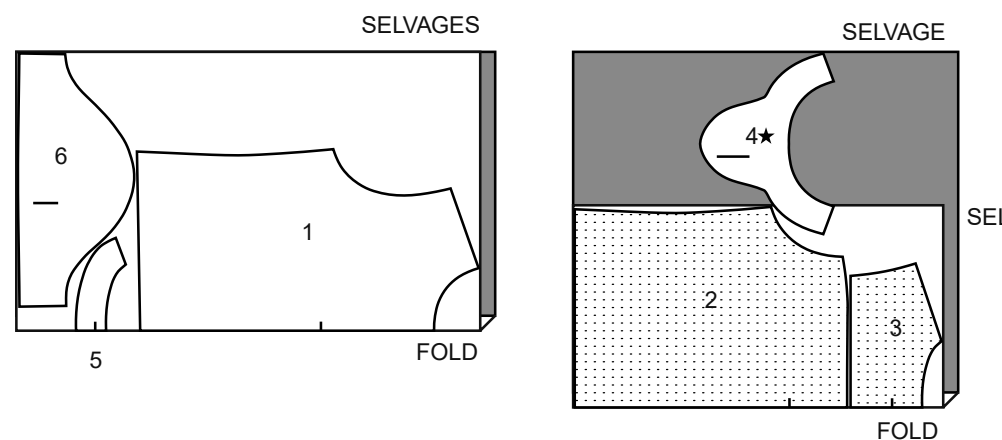


**C OBERTEIL**  
TEILE 1 2 3 4 5 6

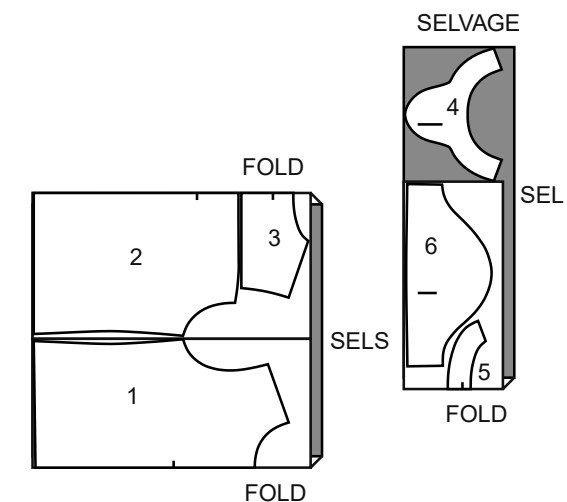
44\*45" (115CM)  
MIT RICHTUNG  
GRÖSSEN 6 8 10 12 14 16



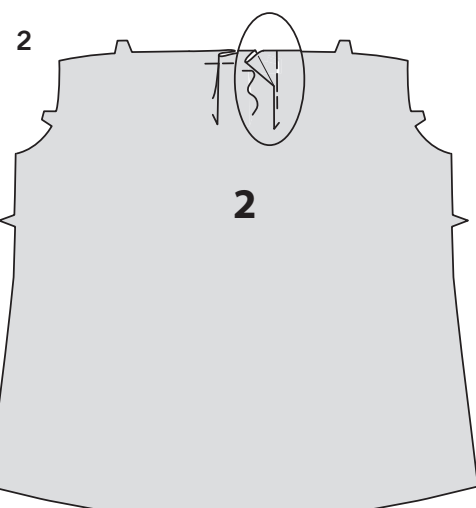
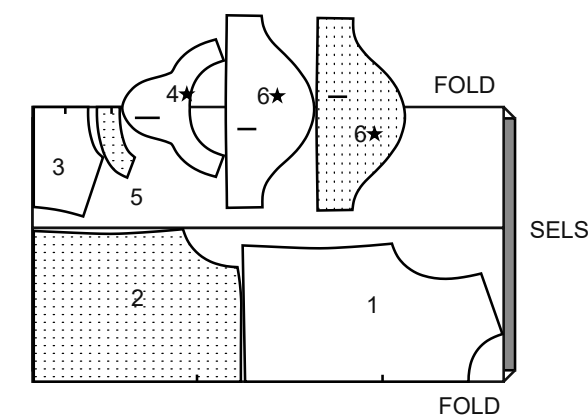
44\*45" (115CM)  
MIT RICHTUNG  
GRÖSSEN 18 20 22 24



58\*60" (150CM)  
MIT RICHTUNG  
GRÖSSEN 6 8 10 12 14 16 18 20



58\*60" (150CM)  
MIT RICHTUNG  
GRÖSSEN 22 24



**Nähanleitung**

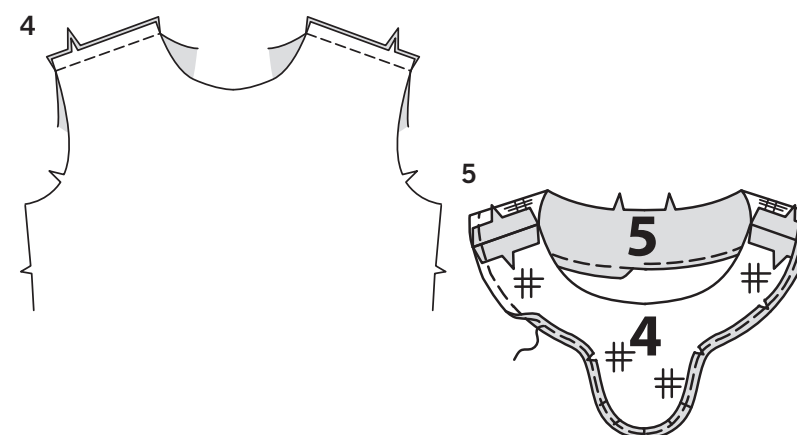
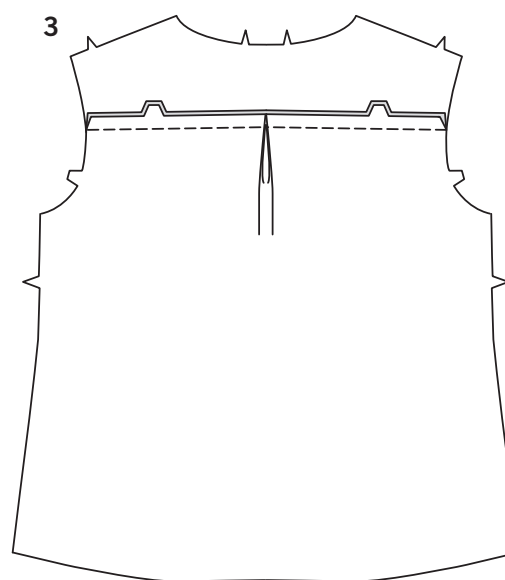
Stoff-	RECHTE SEITE	LINKE SEITE	EINLAGE	FUTTER
schlüssel				

Bevor Sie anfangen, lesen Sie bitte die **Allgemeinen Anweisungen** auf Seite 1

**DIE SCHNITTEILE WERDEN BEI DER ERSTEN VERWENDUNG MIT NUMMERN GEKENNZEICHNET. WENN NICHT ANDERS ANGEGEBEN, NÄHEN SIE DIE NÄHTE RECHTS AUF RECHTS.**

**OBERTEIL A, B, C**

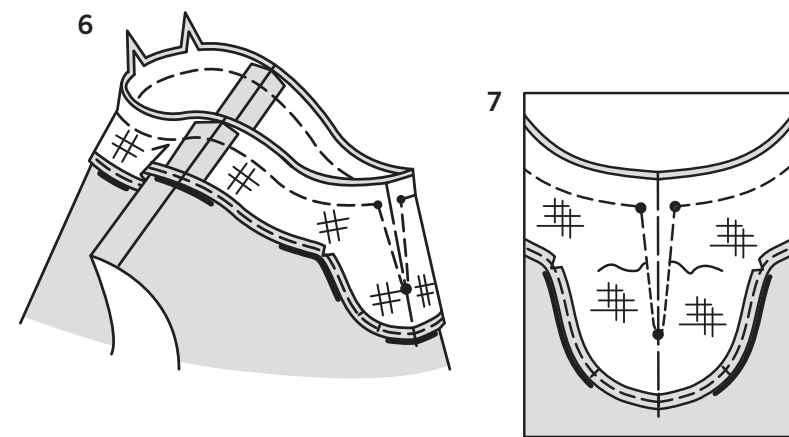
1. Steppen Sie die Halsausschnittkante des Vorderteils (1) und der rückwärtigen Passe (3) 1,3 cm von der Schnittkante entfernt in Richtung der Pfeile. Diese Naht bleibt dauerhaft und verhindert ein Ausdehnen an gebogenen Kanten. Die Steppnähte werden in den folgenden Abbildungen nicht gezeigt.
2. Um Falten im Rückenteil zu erzeugen, falten Sie auf der AUSSENSEITE entlang der durchgezogenen Linien. Bringen Sie die Falten zu den gestrichelten Linien; stecken Sie sie fest. Bügeln. Heften Sie über die Schnittkante.



3. Nähen Sie die rückwärtige Passe an die obere Kante des Rückenteils, passend zur rückwärtigen Mitte. Bügeln Sie die Naht zur Passe hin.

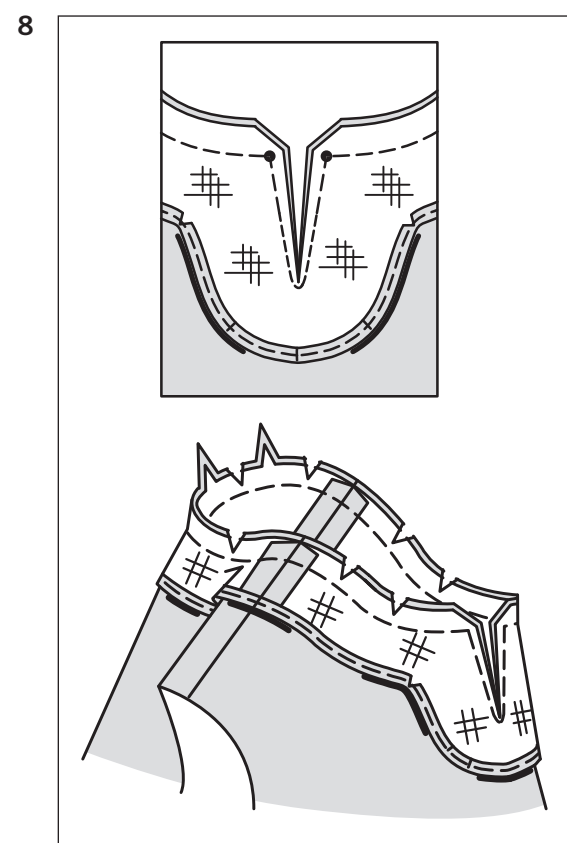
4. Nähen Sie an den Schulternähten Vorder- und Rückenteil zusammen.

5. LINKS AUF LINKS bringen Sie die Einlage der vorderen Besatzeile (4) und der hinteren Besatzeile (5) gemäß den Anweisungen des Herstellers an. Nähen Sie die Schulternähte der Besatzeile. Nähen Sie zum Versäubern der ungekerbten Kante 6 mm von der Kante entfernt, wenden Sie entlang der Naht und nähen ODER nähen Sie im Zickzack über die Kante ODER versäubern Sie über die Kante.

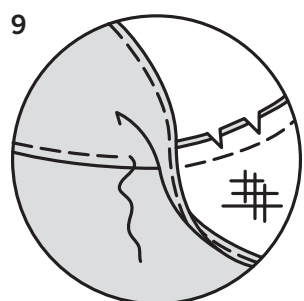


**6.** Stecken Sie den Besatz an der Halskante des Oberteils fest, wobei die Mitten, Schulternähte und kleinen Punkte übereinstimmen. Nähen Sie entlang der Halskante und entlang der Nahtlinien auf dem Besatz, schwenken Sie dabei mit der Nadel im Stoff am unteren kleinen Punkt.

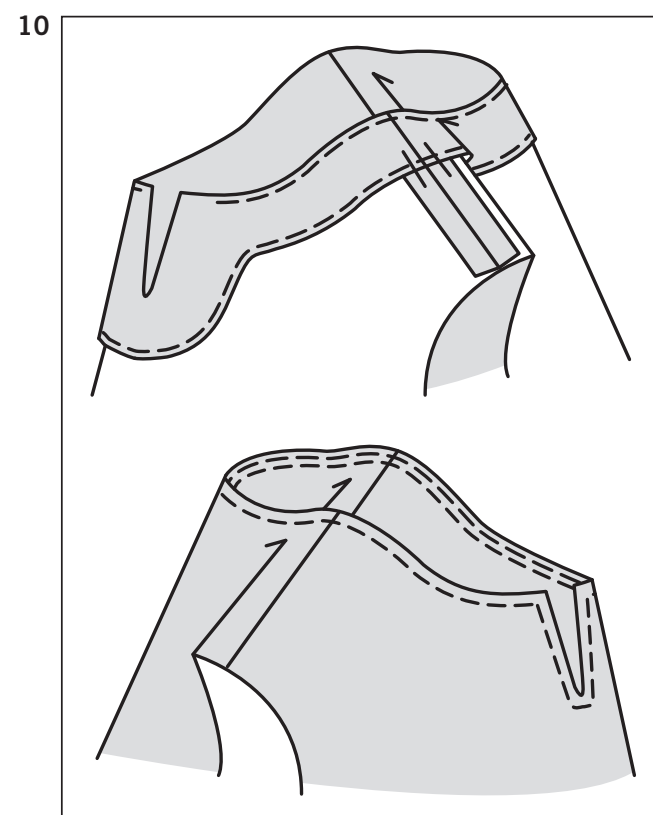
**7.** Um die Spitze zu verstärken, nähen Sie mit feinen Stichen erneut entlang der Nahtlinie für 2,5 cm auf jeder Seite des unteren kleinen Punkts und schwenken dabei mit der Nadel im Stoff am kleinen Punkt.



**8.** Schneiden Sie entlang der vorderen Mitte bis zum kleinen Punkt, achten Sie dabei darauf, nicht in die Nähte zu schneiden. Schneiden Sie die Naht und die Ecken ein. Schneiden Sie Kurven ein.

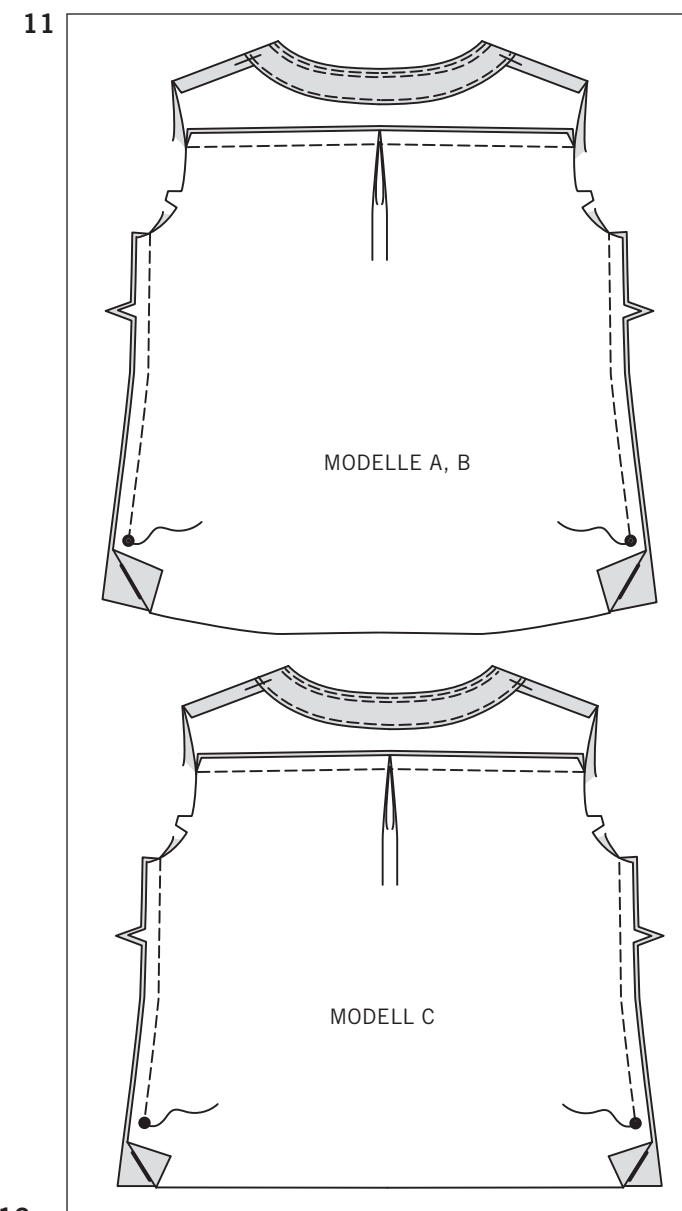


**9.** Untersteppen Sie, indem Sie den Besatz und die Naht vom Kleidungsstück wegdrücken und so weit wie möglich durch den Besatz und die Nahtzugaben in der Nähe der Naht nähen.

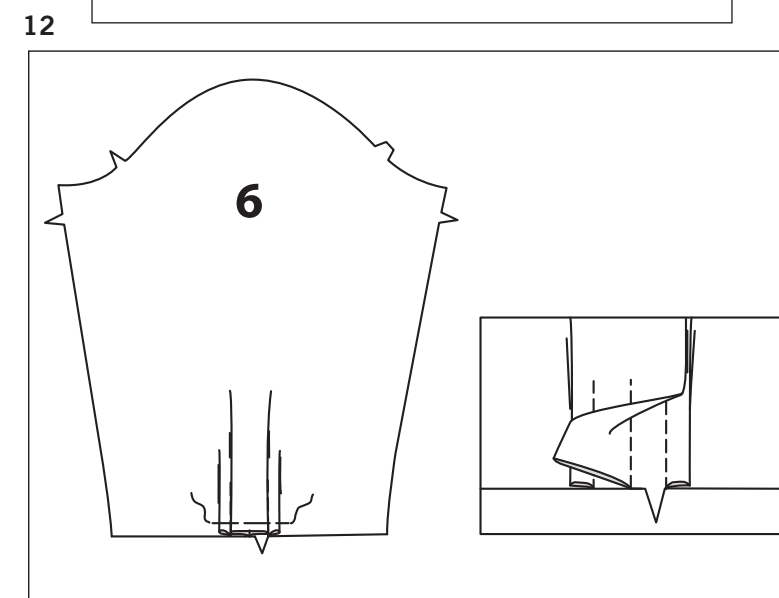


**10.** Wenden Sie den Besatz auf die INNENSEITE; bügeln Sie. Heften Sie das Oberteil mit der Hand an die Nahtzugaben. Steppen Sie auf der AUSSENSEITE den Halsausschnitt und die Vorderkanten 6 mm von der fertigen Kante entfernt ab, wobei Sie die Stiche wie gezeigt unterhalb der Öffnung versetzen.

TIPP - Markieren Sie die Vorder- und Halskanten für das Absteppen mit einem klaren Lineal oder einem abwaschbaren Markierungsstift oder Bleistift.

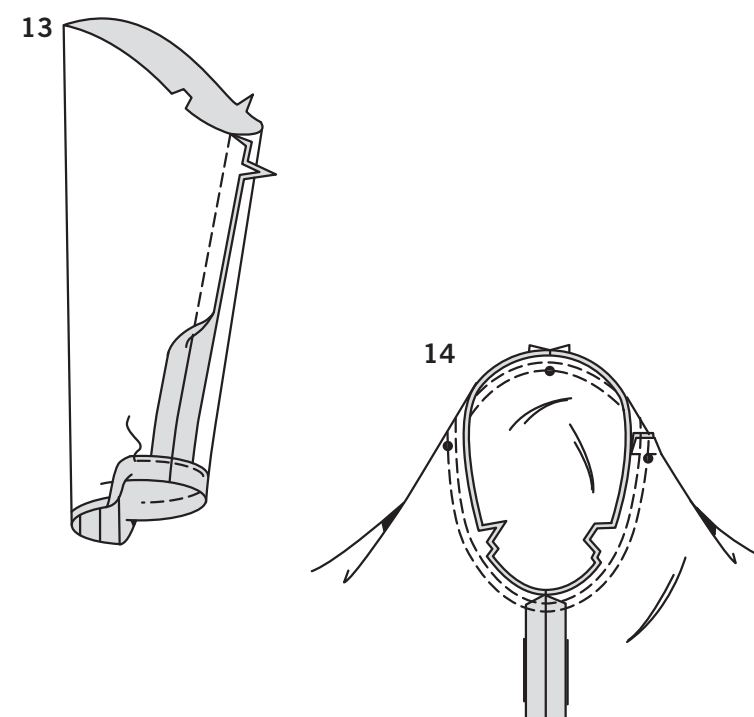


**11.** Nähen Sie das Vorderteil an das Rückenteil an den Seitennähten oberhalb des großen Punkts und steppen Sie am großen Punkt ab, um die Naht zu verstärken.



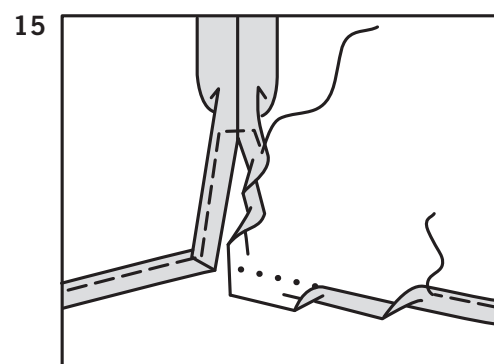
#### FAHREN SIE WIE FOLGT FÜR MODELL A FORT

**12.** Legen Sie drei Falten in jeden Ärmel, wie folgt: Auf der INNENSEITE, beginnend an einer Seitenkante des Ärmels (6), bringen Sie die ersten beiden gestrichelten Linien zusammen. Nähen Sie entlang der gestrichelten Linien. Nähen Sie die restlichen zwei Falten auf die gleiche Weise. Bringen Sie die Naht der inneren Falte zur Mitte; bügeln Sie die Falte flach. Bügeln Sie die äußeren Falten von der Mitte weg. Heften Sie die Falten an der Unterkante fest.



**13.** Nähen Sie die Unterarmnaht des Ärmels. Bügeln Sie den Saum an der Unterkante hoch. Bügeln Sie unter 6 mm an der offenen Kante. Nähen Sie dicht an der inneren gebügelten Kante.

**14.** Wenden Sie den Ärmel mit der RECHTEN Seite nach außen. Halten Sie das Oberteil mit der LINKEN Seite nach außen und dem Armausschnitt zu Ihnen hin. Stecken Sie den Ärmel mit dem mittleren kleinen Punkt an der Schulternaht, den passenden Unterarmnähten, Einschnitten und den verbleibenden kleinen Punkten RECHTS AUF RECHTS an die Armlochkante. Heften Sie. Nähen Sie. Nähen Sie erneut 3 mm von der ersten Naht entfernt. Schneiden Sie die Naht unterhalb der Einkerbungen dicht an der Naht zurück. Bügeln Sie nur die Nahtzugabe.



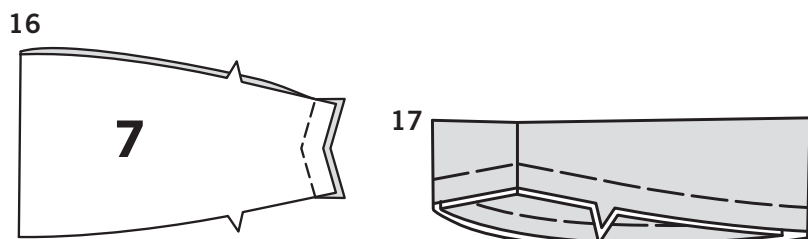
- 15.** Bügeln Sie den Saum an der Unterkante des Oberteils nach oben. Um einen schmalen Saum zu bilden, stecken Sie die Schnittkante unter die Falte; bügeln Sie. Nähen Sie den Saum fest. Bügeln Sie unter 1,5 cm an den Kanten der Schlitzöffnung. Stecken Sie die Schnittkante unter die Falte; bügeln Sie. Nähen Sie den Saum fest, wobei Sie die Stiche über der Öffnung quadrieren.

---

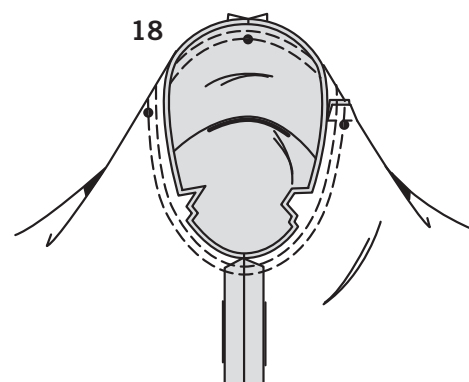
**FAHREN SIE FÜR MODELL B WIE FOLGT FORT**

- 16.** RECHTS AUF RECHTS nähen Sie die Enden des Flansches (7).

- 17.** LINKS AUF LINKS falten Sie den Flansch in der Hälfte entlang der Faltnie; bügeln Sie. Heften Sie die Schnittkanten zusammen.



- 18.** Halten Sie das Oberteil mit der LINKEN Seite nach außen und dem Armausschnitt zu Ihnen hin. RECHTS AUF RECHTS stecken Sie den Flansch auf die Armlochkante mit dem mittleren kleinen Punkt an der Schulternaht, den passenden Unterarmnähten, Einschnitten und verbleibenden kleinen Punkten. Heften Sie. Nähen Sie. Nähen Sie erneut 3 mm von der ersten Naht entfernt. Schneiden Sie die Naht unterhalb der Einkerbungen dicht an der Naht zurück. Bügeln Sie nur die Nahtzugabe.



- 19.** Bügeln Sie den Saum an der Unterkante des Oberteils nach oben. Um einen schmalen Saum zu bilden, stecken Sie die Schnittkante unter die Falte; bügeln Sie. Nähen Sie den Saum fest. Bügeln Sie unter 1,5 cm an den Kanten der Schlitzöffnung. Stecken Sie die Schnittkante unter die Falte; bügeln Sie. Nähen Sie den Saum fest, wobei Sie die Stiche über der Öffnung quadrieren.

---

**FAHREN SIE WIE FOLGT FÜR MODELL C FORT**

- 20.** Nähen Sie die Unterarmnaht des Ärmels (6). Bügeln Sie den Saum an der Unterkante hoch. Bügeln Sie unter 6 mm an der offenen Kante. Nähen Sie dicht an der inneren gebügelt Kante.

- 21.** Wenden Sie den Ärmel mit der RECHTEN Seite nach außen. Halten Sie das Oberteil mit der LINKEN Seite nach außen und dem Armausschnitt zu Ihnen hin. RECHTS AUF RECHTS stecken Sie den Ärmel an der Armlochkante mit dem mittleren kleinen Punkt an der Schulternaht fest, passend zu den Unterarmnähten, Einkerbungen und den restlichen kleinen Punkten. Heften Sie. Nähen Sie. Nähen Sie erneut 3 mm von der ersten Naht entfernt. Schneiden Sie die Naht unterhalb der Einkerbungen dicht an der Naht zurück. Bügeln Sie nur die Nahtzugabe.

- 22.** Bügeln Sie den Saum an der Unterkante des Oberteils nach oben. Um einen schmalen Saum zu bilden, stecken Sie die Schnittkante unter die Falte; bügeln Sie. Nähen Sie den Saum fest. Bügeln Sie unter 1,5 cm an den Kanten der Schlitzöffnung. Stecken Sie die Schnittkante unter die Falte; bügeln Sie. Nähen Sie den Saum fest, wobei Sie die Stiche über der Öffnung quadrieren.

