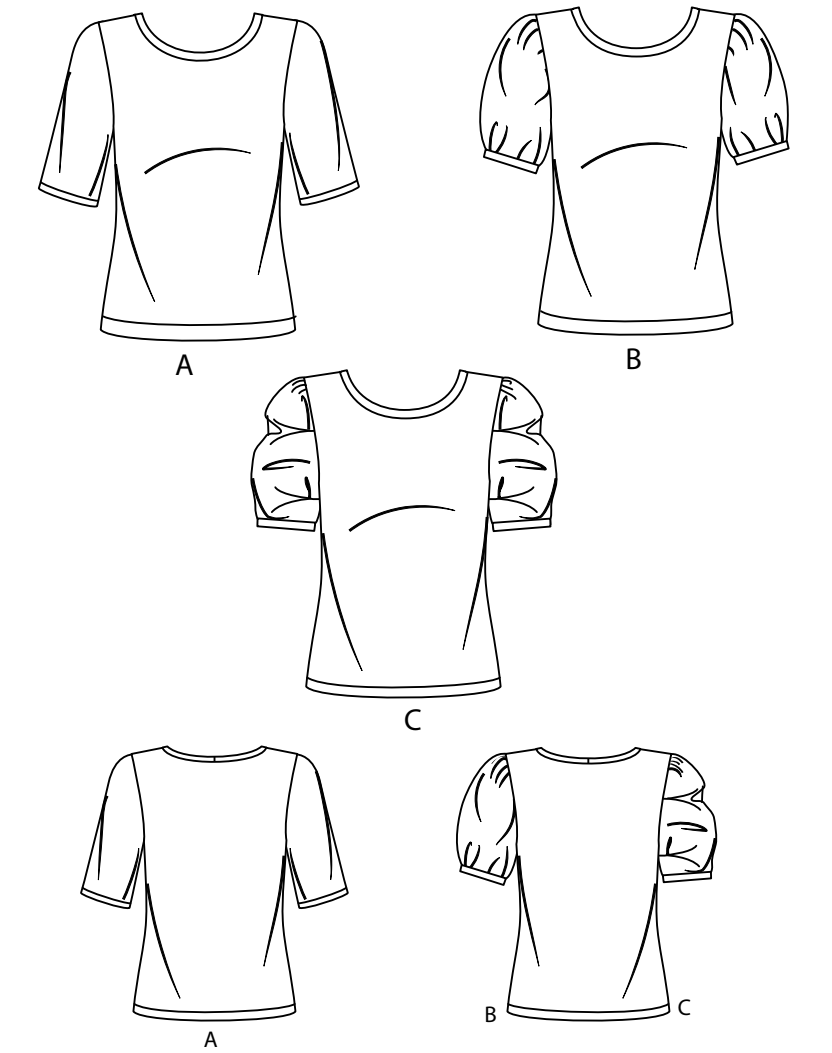


1 / 3

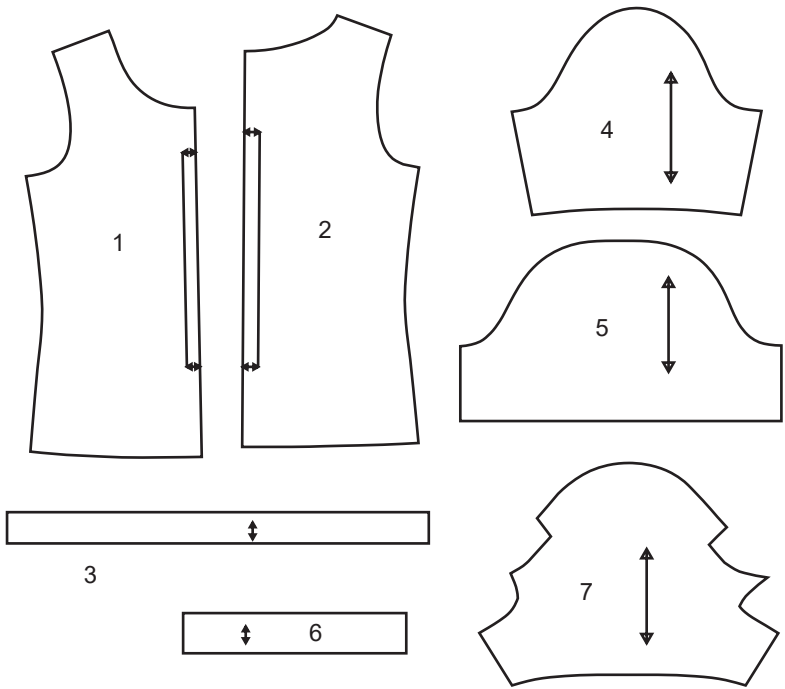
Simplicity®

S9273

Merci d’avoir acheté ce patron de Simplicity.  
Nous avons déployé tous nos efforts pour vous offrir un produit de haute qualité.



7 PIÈCES



- 1 DEVANT A,B,C
- 2 DOS A,B,C
- 3 BANDE D'ENCOLURE A, B, C
- 4 MANCHE A
- 5 MANCHE B
- 6 BANDE DE MANCHE B,C
- 7 MANCHE C

SELVAGE (S)= LISIÈRE (S)  
SEL. (S)= LIS.  
FOLD= PLIURE

Instructions Générales

Le Patron

**SYMBÔLES**

LIGNE DE SENS - Placez-la sur le droit fil du tissu parallèlement à la lisière.

PLACEZ LA LIGNE CONTINUE sur la pliure du tissu.

MILIEU DEVANT/DOS du vêtement.

CRANS

POIS

LIGNE DE COUPE

LIGNE POUR ALLONGER OU RACCOURCIR

**AJUSTEZ SI NECESSAIRE**

Faites les rectifications avant de placer le patron sur le tissu.

**POUR ALLONGER:**  
Coupez le patron entre les lignes pour allonger ou raccourcir. Ecartez le patron uniformément à la distance voulue, rajoutez du papier et maintenez avec du ruban adhésif.

**POUR RACCOURCIR:**  
Aux lignes pour allonger ou raccourcir, faites un pli régulier pour résorber l'excédent de longueur. Maintenez en place avec du ruban adhésif.

Lorsque les lignes pour allonger ou raccourcir ne sont pas indiquées, faites les rectifications nécessaires au bord inférieur du patron.

**Couture**

- Cousez le vêtement en suivant les **Instructions de Couture**.
- EPINGLEZ les coutures ou bâtissez-les à la machine en faisant correspondre les crans.
- PIQUEZ des coutures de 5/8" (1.5cm) sauf indication contraire.
- OUVREZ les coutures au fer, sauf indication contraire, en crantant si nécessaire pour que les coutures se reposent bien à plat.
- AMINCISSEZ les coutures pour réduire l'ampleur, comme illustré ci-dessous:

Amincissez les coutures enfermées en dégradé

Biaisez les coins

Crantez les courbes intérieures

Encochez les courbes

Coupe/Marques

**AVANT DE COUPER:**

REPASSEZ les pièces avec un fer sec et tiède. DECATISSEZ en lavant préalablement les tissus lavables ou en repassant à la vapeur les tissus non-lavables.

ENCERCLEZ votre plan de coupe.

EPINGLEZ le patron sur le tissu comme indiqué sur le plan de coupe.

- POUR DOUBLE EPAISSEUR: pliez le tissu ENDROIT CONTRE ENDROIT.
- POUR SIMPLE EPAISSEUR: placez le tissu avec l'ENDROIT sur le dessus.
- POUR LES TISSUS PELUCHEUX, A REFLÈTS OU A MOTIF UNIDIRECTIONNEL, ut ilisez les plans de coupe "avec sens".

**APRES AVOIR COUPE:**

Avant de retirer le patron, REPORTEZ toutes les marques sur l'ENVERS du tissu. Marquez aux épingles et à la craie ou avec du papier calque de couturière et la roulette à tracer.

**Pour marquer rapidement:**

- Entaillez le bord du tissu pour marquer les crans, les extrémités des lignes de pliure et des lignes du milieu.
- Epinglez dans les pois.

REMARQUES SPECIALES POUR LA COUPE

★ Si le plan de coupe montre une pièce dépassant au-delà de la pliure, coupez toutes les pièces à l'exception de celle-ci.

Ensuite, ouvrez le tissu et, sur simple épaisseur, coupez la pièce qui dépasse sur l'ENDROIT du tissu, dans la position indiquée.

✱ Tracez de petites flèches le long des deux lisières pour indiquer la direction du sens ou du motif. ENDROIT CONTRE ENDROIT, pliez le tissu dans la largeur (sens trame) et coupez le long de la pliure (a).

Tournez l'une des épaisseurs de tissu jusqu'à ce que les flèches des deux épaisseurs aillent dans la même direction. Placez les épais seurs ENDROIT CONTRE ENDROIT (b).

Plans de Coupe

patron côté imprimé sur le dessous

patron côté imprimé sur le dessus

Envers du patron

★ VOYEZ REMARQUES SPECIALES POUR LA COUPE

LA POSITION DES PIECES PEUT VARIER  
LEGEREMENT SELON VOTRE TAILLE DE PATRON

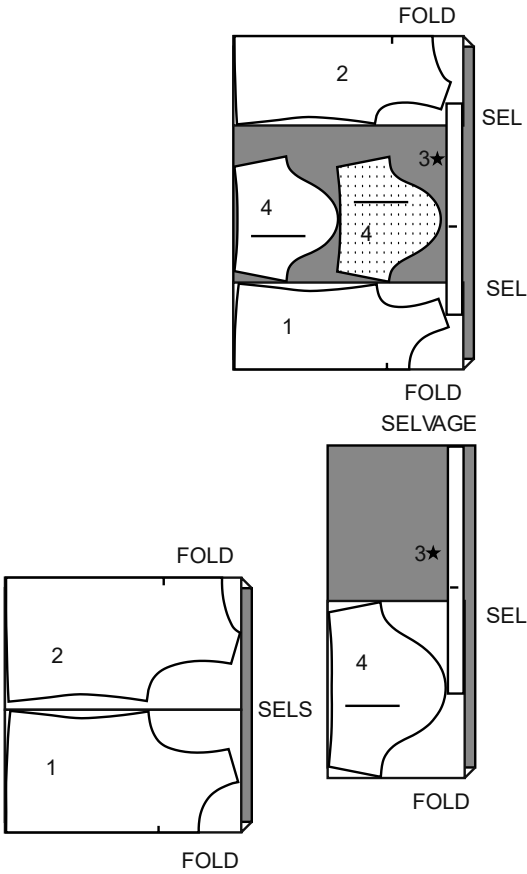
**IMPORTANT:** POUR DÉCOUPER LES PIÈCES DE PATRON. COUPEZ LE LONG DE LA LIGNE DE LA TAILLE AMÉRICAINE CORRESPONDANT À VOTRE TAILLE.

TOUS LES MODELES SONT CREES POUR DES TRICOTS EXTENSIBLES SEULEMENT

**A HAUT**  
UTILISEZ LES PIÈCES 1 2 3 4

58"60" (150CM)  
AVEC SENS  
TAILLES TTP TP P

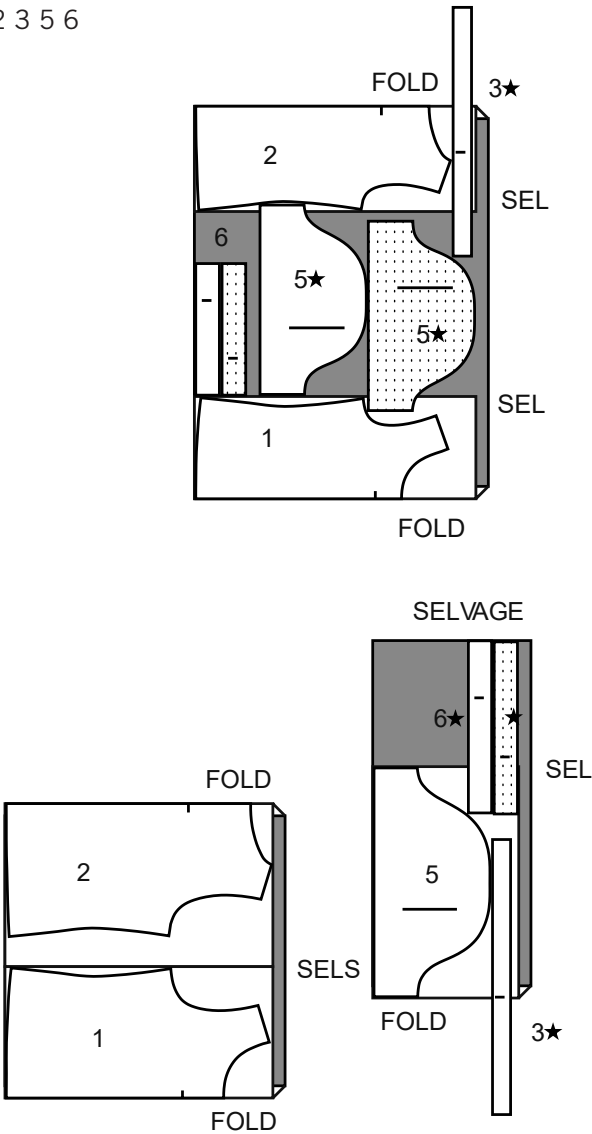
58"60" (150CM)  
AVEC SENS  
TAILLES M G TG TTG



**B HAUT**  
UTILISEZ LES PIÈCES 1 2 3 5 6

58"60" (150CM)  
AVEC SENS  
TAILLES TTP TP P

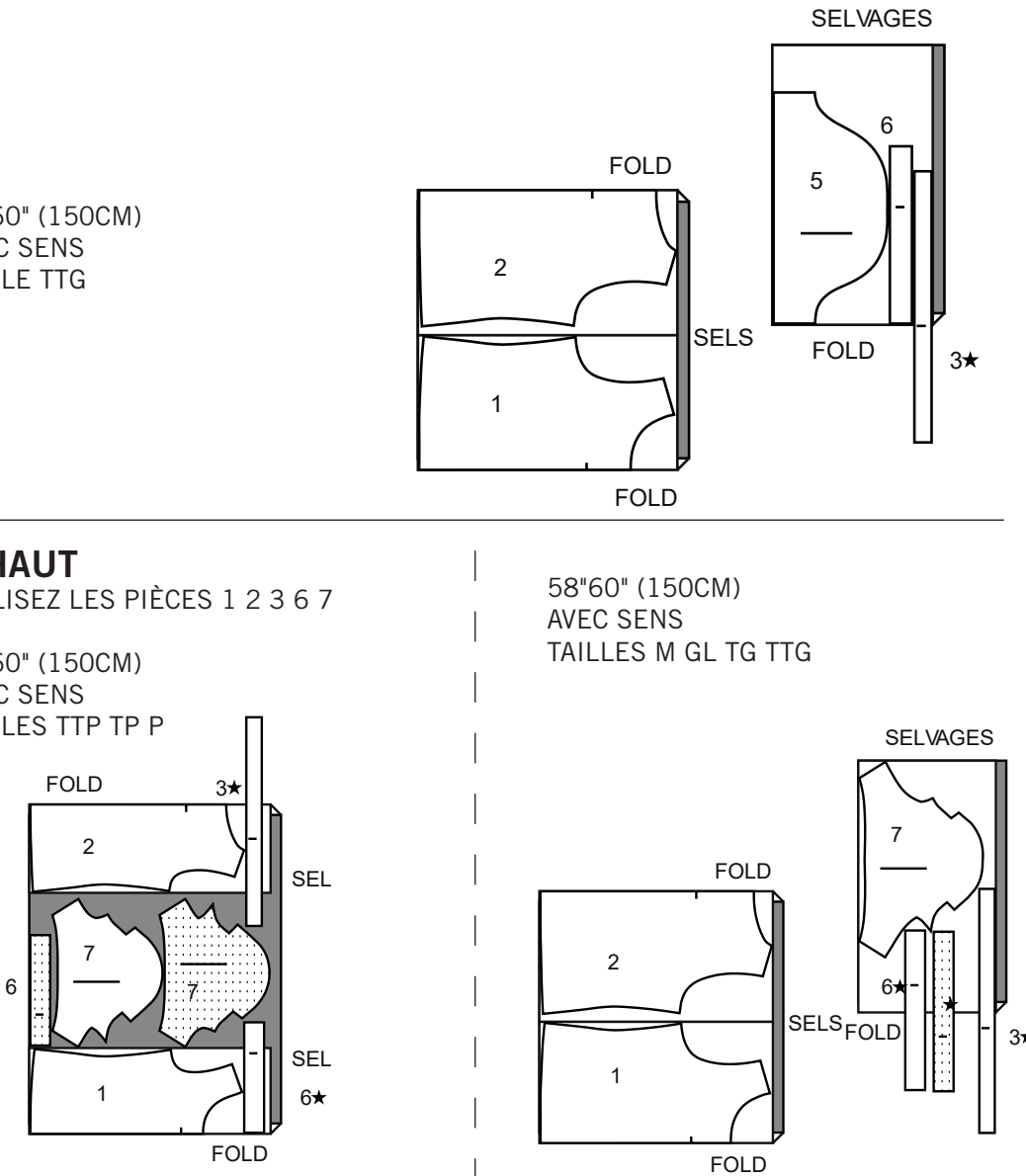
58"60" (150CM)  
AVEC SENS  
TAILLES M G TG



58"60" (150CM)  
AVEC SENS  
TAILLE TTG

**C HAUT**  
UTILISEZ LES PIÈCES 1 2 3 6 7

58"60" (150CM)  
AVEC SENS  
TAILLES TTP TP P



58"60" (150CM)  
AVEC SENS  
TAILLES M GL TG TTG

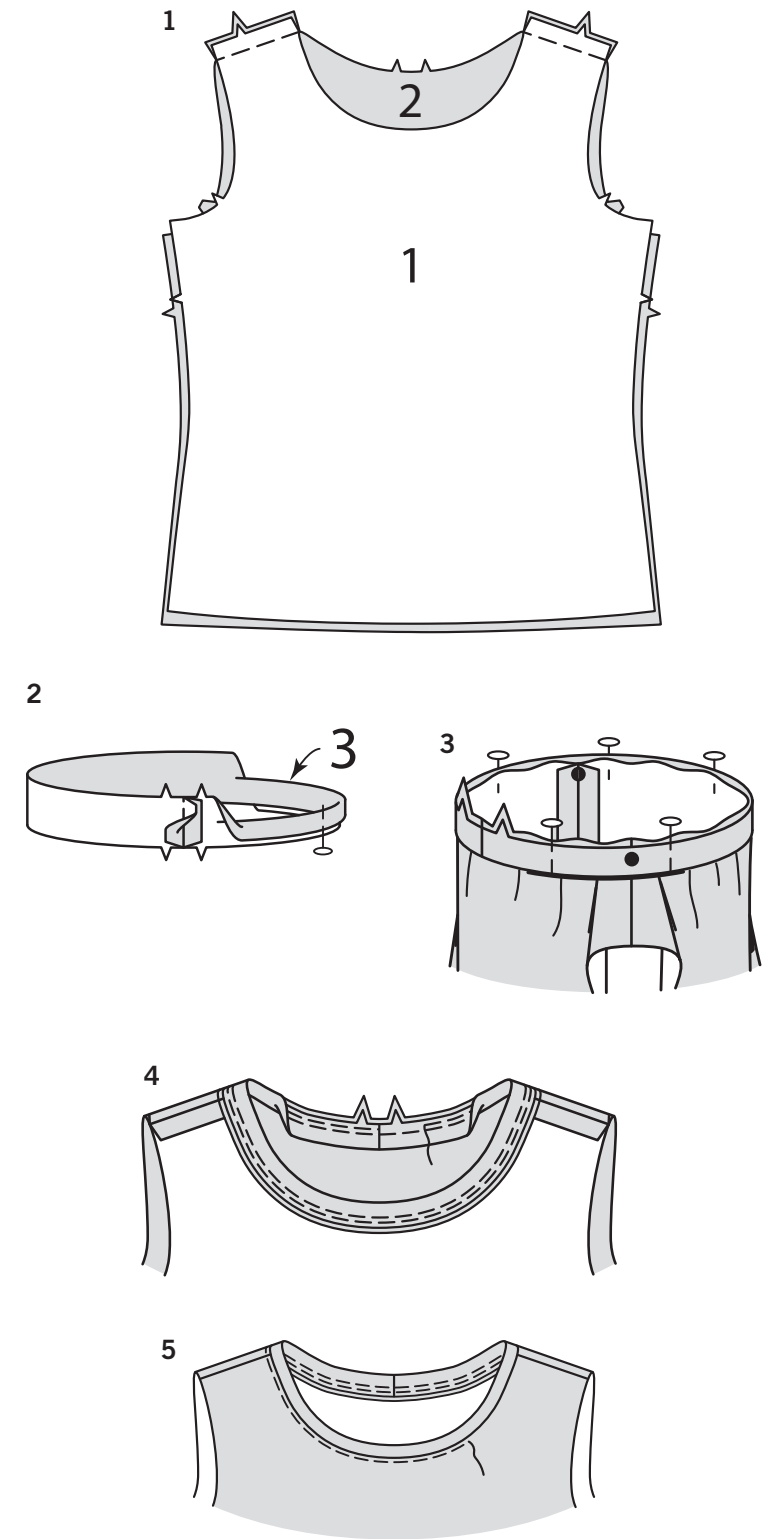
Instructions de Couture

CODE	ENDROIT	ENVERS	ENTOILAGE	DOUBLURE
------	---------	--------	-----------	----------

Lisez les **Instructions Générales** à la page 1 avant de commencer.

SIMPLEMENT LES MEILLEURES TECHNIQUES DE COUTURE POUR DES FOURRURES SYNTHETIQUES

- Utilisez une aiguille à pointe bille ou stretch.
- Piquez au point zigzag étroit ou au point stretch.
- Pour empêcher que les coutures d'épaule se détendent, épinglez le centre du ruban à ourlet, de l'élastique transparent ou du galon croisé le long de la ligne de couture sur les bords de l'épaule du devant, puis piquez les coutures d'épaule.



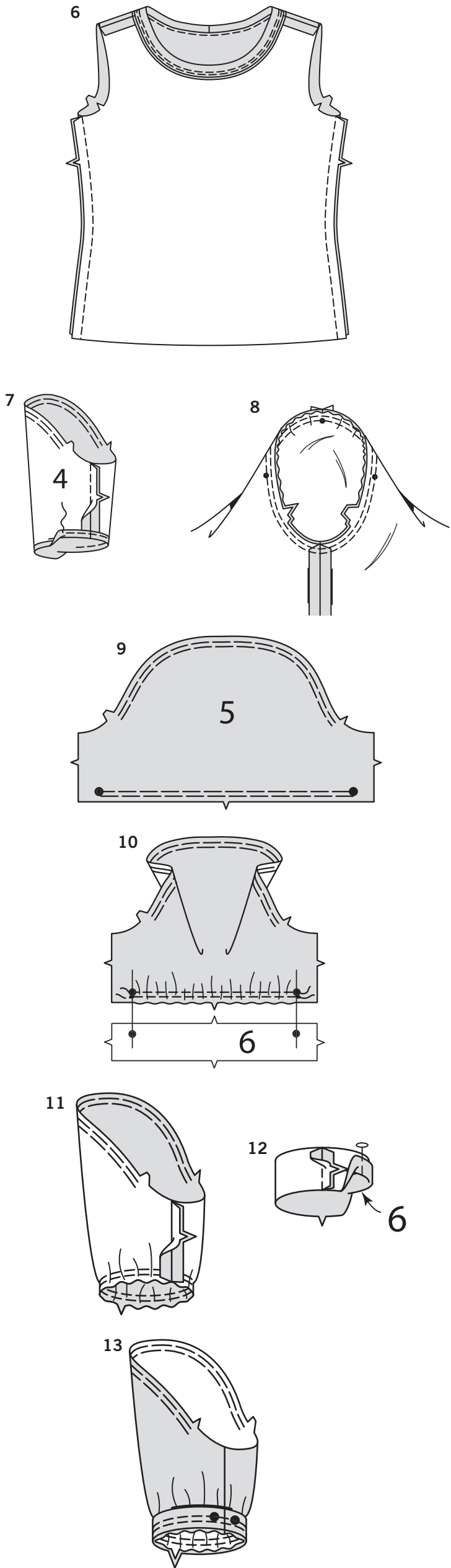
POUR LA SURJETE

- Une surjeteuse peut s'utiliser toute seule ou comme le complément de votre machine à coudre conventionnelle.
- Les surjeteuses piquent, coupent et finissent les bords tout dans une seule opération. Cependant, il est TRES important de vérifier l'ajustage avant de faire les coutures.
- En utilisant du fil en couleur assortie, bâtissez les coutures et essayez le vêtement. S'il n'est pas nécessaire ajuster, surjeter les coutures le long du faufil.
- La surjeteuse à trois fils est idéale pour les coutures plus importantes comme celles d'épaule, latérales, de dessous de bras et de manche.
- A cause de la tension exercée sur les coutures, comme celles d'entrejambe et des emmanchures, le point de surjeteuse à 4 fils est le meilleur...OU, utilisez un point de surjeteuse à 3 fils, et piquez le long de la couture à la machine conventionnelle pour renforcer.
- Le point de surjeteuse à 2 ou 3 fils est une finition parfaite pour les bords des parementures, des ourlets et des valeurs de couture.

LES PIECES DU PATRON SERONT IDENTIFIEES PAR DES NUMEROS LA PREMIERE FOIS QU'ELLES SERONT UTILISEES. PIQUEZ LES COUTURES ENDROIT CONTRE ENDROIT, SAUF INDIQUE DIFFEREMMENT.

HAUT A

- Ayant ENDROIT CONTRE ENDROIT et les bords non finis au même niveau, épinglez le devant (1) et le dos (2) sur les bords de l'épaule. Piquez.
- Piquez la couture au niveau du milieu dos de la bande d'encolure (3). Pliez la bande en deux dans le sens de la longueur, ayant ENVERS CONTRE ENVERS; pressez. Epinglez.
- Sur l'ENDROIT, épinglez la bande sur le bord de l'encolure, en faisant coïncider les milieux, en plaçant les petits pois sur les coutures d'épaule et ayant les bords non finis au même niveau.
- Piquez en couture de 1 cm, en étirant la bande pour ajuster; puis piquez à 3 mm de la première piqûre sur la valeur de couture. Pressez la couture vers le vêtement, en pressant la bande vers l'extérieur.
- Sur l'ENDROIT, piquez le vêtement au point droit ou zigzag près de la couture d'encolure.



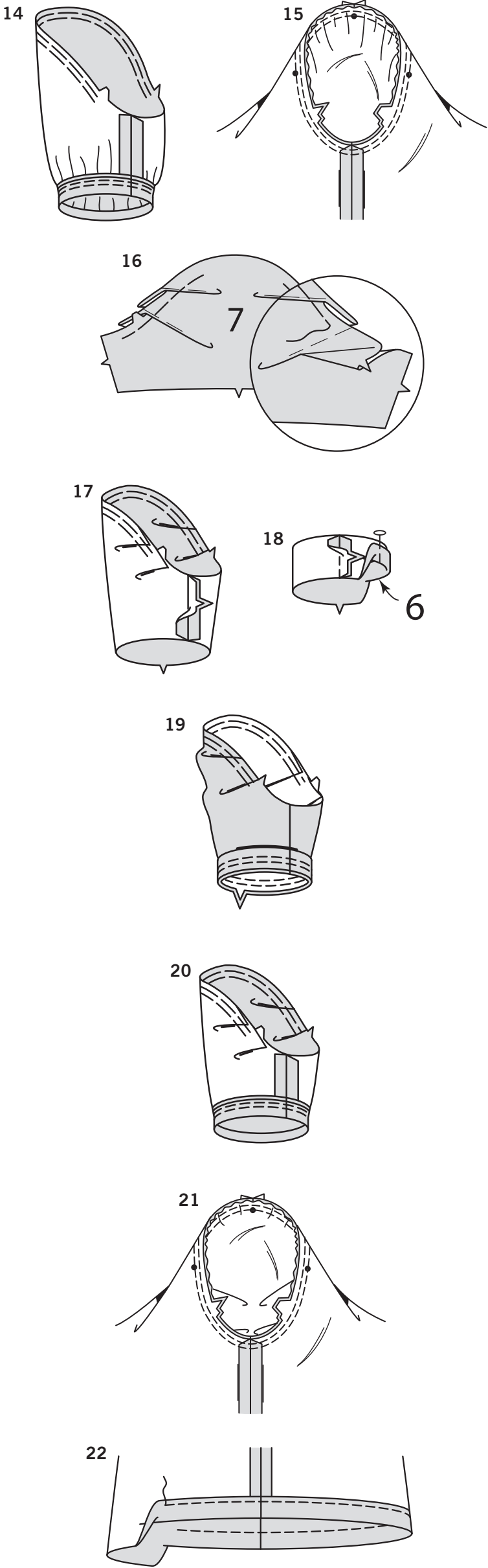
- Piquez le devant et le dos sur les coutures latérales.

MANCHE A

- Pour soutenir la partie supérieure de la manche (4) entre les encoches, piquez à grands points sur la ligne de couture et puis à 6 mm à l'INTERIEUR de la ligne de couture. Piquez la couture de dessous de bras. Repliez l'ourlet au fer. Pour former un ourlet étroit, rentrez le bord non fini jusqu'à ce qu'il rejoigne le pli. Pressez. Piquez l'ourlet sur place.
- Retournez la manche à l'ENDROIT. Tenez le vêtement à l'ENVERS avec l'emmanchure vers vous. ENDROIT CONTRE ENDROIT, épinglez la manche sur le bord de l'emmanchure avec le petit pois du centre sur la couture d'épaule, en faisant coïncider les coutures de dessous de bras, les encoches et les petits pois restants. Tirez sur le faufil pour ajuster. Pour distribuer l'ampleur également, glissez le tissu le long des fils canette jusqu'à ce qu'il n'y ait ni fronces ni faux plis sur la ligne de couture. Bâtissez. Piquez., puis piquez à 3 mm de la première piqûre. Egalisez la couture au-dessous des encoches près de la piqûre. Ne pressez que la valeur de couture, en rétrécissant l'ampleur.

MANCHE B

- Pour froncer la partie supérieure de la manche (5) entre les encoches, et le bord inférieur de la manche entre les grands pois, piquez à grands points sur la ligne de couture et puis à 6 mm à l'INTERIEUR de la ligne de couture.
- En utilisant la pièce du patron de la bande de manche (6) comme un guide, tirez sur le faufil sur le bord inférieur de la manche jusqu'à faire coïncider les grands pois. Nouez pour bien fixer.
- Piquez la couture de dessous de bras de la manche.
- Piquez les extrémités de la bande de manche (6) ensemble. Pliez la bande en deux dans le sens de la longueur ayant ENVERS CONTRE ENVERS; presez. Epinglez.
- Sur l'ENDROIT, épinglez la bande sur le bord inférieur de la manche, en faisant coïncider les coutures, les grands pois et les encoches, avec les bords non finis au même niveau. Piquez, puis piquez à 3 mm de la première piqûre sur la valeur de couture. Egalisez la couture près de la seconde piqûre.



- 14.** Pressez la couture vers la manche, en pressant la bande vers l'extérieur.
- 15.** Retournez la manche à l'ENDROIT. Tenez le vêtement à l'ENVERS avec l'emmanchure vers vous. ENDROIT CONTRE ENDROIT, épinglez la manche sur le bord de l'emmanchure avec le petit pois du centre sur la couture d'épaule, en faisant coïncider les coutures de dessous de bras, les encoches et les petits pois restants. Tirez sur le fauil pour ajuster. Pour distribuer l'ampleur également, glissez le tissu le long des fils canette. Bâissez. Piquez, puis piquez à 3 mm de la première piqûre. Egalisez la couture au-dessous des encoches près de la piqûre. Ne pressez que la valeur de couture.

**MANCHE C**

- 16.** Pour former les plis sur l'ENDROIT de la manche (7), pliez sur les lignes continues. Superposez les pliures aux lignes discontinues; épinglez. Bâissez le bord non fini.
- 17.** Pour soutenir la partie supérieure de la manche entre les encoches, piquez à grands points le long de la ligne de couture et puis à 6 mm à l'INTERIEUR de la ligne de couture. Piquez la couture de dessous de bras.
- 18.** Piquez les bouts de la bande de manche (6) ensemble. Pliez la bande en eux dans le sens de la longueur ayant ENVERS CONTRE ENVERS; pressez. Epinglez.
- 19.** Sur l'ENDROIT, épinglez la bande sur le bord inférieur de la manche, en faisant coïncider les coutures et les encoches, avec les bords non finis au même niveau. Piquez en étirant la bande pour ajuster; puis piquez à 3 mm de la première piqûre sur la valeur de couture. Egalisez la couture près de la seconde piqûre.

- 20.** Pressez la couture vers la manche, en pressant la bande vers l'extérieur.
- 21.** Retournez la manche à l'ENDROIT. Tenez le vêtement à l'ENVERS avec l'emmanchure vers vous. ENDROIT CONTRE ENDROIT, épinglez la manche sur le bord de l'emmanchure avec le petit pois du centre sur la couture d'épaule, en faisant coïncider les coutures de dessous de bras, les encoches et les petits pois restants. Tirez sur le fauil pour ajuster. Pour distribuer l'ampleur également, glissez le tissu le long des fils canette jusqu'à ce qu'il n'y ait ni fronces ni faux plis sur la ligne de couture. Bâissez. Piquez, puis piquez à 3 mm de la première piqûre. Egalisez la couture au-dessous des encoches près de la piqûre. Ne pressez que la valeur de couture, en rétrécissant l'ampleur.

**CONTINUEZ COMME SUIVANT POUR TOUS LES MODELES**

- 22.** Repliez au fer la valeur de couture de l'ourlet sur le bord inférieur du vêtement. Piquez à 6 mm du bord non fini.