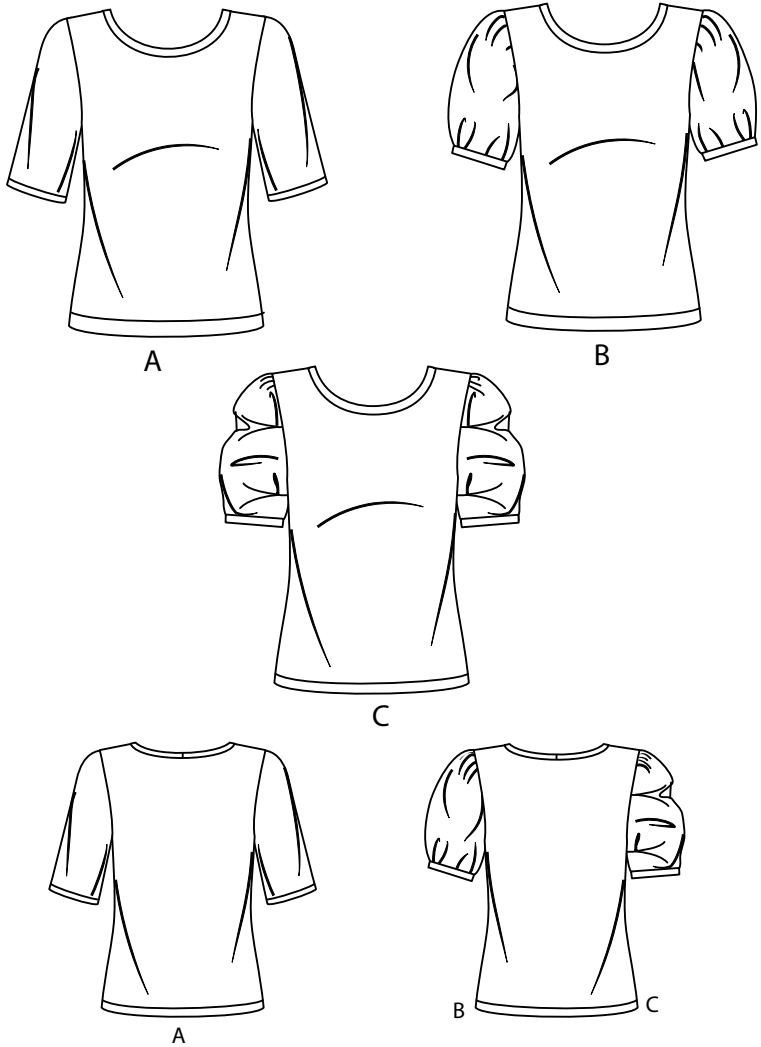
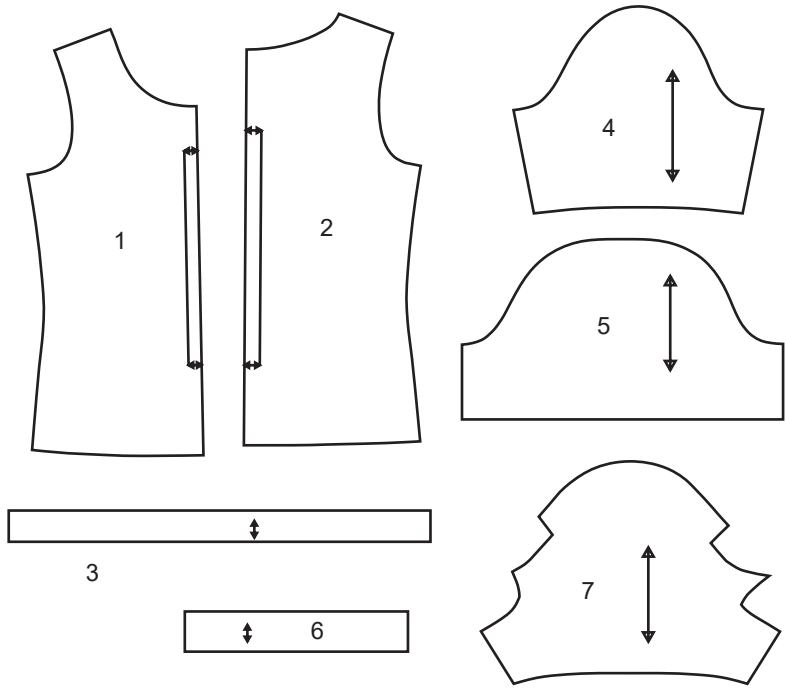


Simplicity® s9273

Vielen Dank für den Kauf dieses Simplicity Schnittmusters. Wir geben uns Mühe, Ihnen ein qualitativ hoch stehendes Produkt anbieten zu können.



SAUM - UND NAHTZUGABEN SIND IN DEN SCHNITTMUSTER - TEILEN EINGERECHNET



- 1 VORDERTEIL A,B,C
- 2 RÜCKENTEIL A,B,C
- 3 NACKENBAND A, B, C
- 4 ÄRMEL A
- 5 ÄRMEL
- 6 ÄRMELBAND B,C
- 7 ÄRMEL C

SELVAGE (S)= WEBKANTE(N)
SEL. (S)= WEBKANTE(N)
FOLD= STOFFBRUCH



www.simplicity.com



uk.eusales@simplicity.com

Allgemeine Anweisungen

Das Schnittmuster

SYMBOLE

↔ F ADENLAUF Schnittteile in Musterrichtung parallel zur Webkante legen.

⇄ DURCHGEZOGENE LINIE am Stoffbruch anlegen.

- - - MITTIGES VORDER-/RÜCKENTEIL.

▽▽ KERBEN

○ MARKIERUNGSPUNKTE

— ZUSCHNITTLINIE

== VERLÄNGERUNGS- ODER VERKÜRZUNGS- LINIEN NAHT- UND SAUMZUGABE:

ÄNDERUNGEN

Ändern Sie den Schnitt bevor Sie ihn auf den Stoff legen.

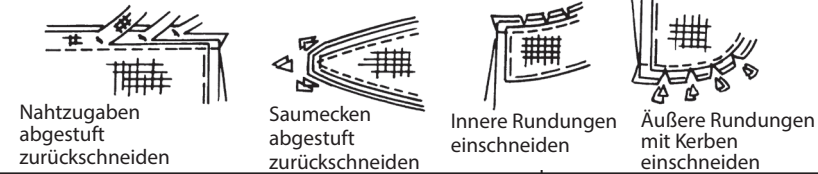
VERLÄNGERN:
Zerschneiden Sie die Schnittteile an der Verlängerungs- und Verkürzungslinie. Schieben Sie die Stücke um die benötigte Länge auseinander und fixieren sie mit Klebestreifen.

KÜRZEN:
Falten Sie das Schnittteil an der Verlängerungs- oder Verkürzungslinie gleichmäßig um die benötigte Länge hoch. Mit Klebestreifen fixieren.

Sind keine Linien markiert, bringen Sie die Änderungen am unteren Rand des Schnittteils an.

Nähen

- NÄHEN Sie den Stoff gemäß der **Nähanleitung**.
- HEFTEN Sie Nähte und Säume den Kerben entsprechend mit Stecknadeln oder Heftstichen.
- STEPPEN Sie Nähte und Säume 1,5 cm breit ab, wenn nicht anders angegeben.
- BÜGELN Sie die Nahtzugaben auseinander, wenn nicht anders angegeben, oder schneiden Sie sie zurück, so dass sie flach liegen.
- VERSÄUBERN Sie die Nahtzugaben durch Zurückschneiden wie unten abgebildet.



Zuschneiden/Markieren

VOR DEM ZUSCHNEIDEN:

Schnittteile mit einem trockenen Bügeleisen bei geringer Hitze BÜGELN. Waschbare Stoffe VORWASCHEN, nicht waschbare Stoffe DÄMPFEN, damit sie nach dem Nähen nicht weiter einlaufen.

MARKIEREN Sie Ihren Zuschneideplan.

BEFESTIGEN Sie die Schnittteile gemäß Zuschneideplan auf dem Stoff.

- ZWEILAGIG: Stoff mittig RECHTS auf RECHTS legen.
- EINLAGIG: Stoff mit RECHTER Seite nach oben legen.
- FÜR FLOR, FARBVERLÄUFE ODER "ONE-WAY" DESIGNERSTOFFE: Verwenden Sie den Plan " " mit richtung".

NACH DEM ZUSCHNEIDEN :

Übertragen Sie die Markierungen vor dem Entfernen des Schnittmusters auf die LINKE Stoffseite. Verwenden Sie dazu Stecknadeln, Kreide oder Kopierpapiere und -papier.

Schnell-Markierung :

- Markieren Sie an der Stoffkante Kerben, die Enden der Stoffbruchlinien und die Mittellinien durch kleine Einschnitte.
- Übertragen Sie Markierungspunkte mit Stecknadeln.

SPEZIELLE ZUSCHNEID-ANGABEN

★ Wenn der Zuschneideplan ein den Stoffbruch überlappendes Schnittteil zeigt, schneiden Sie alle anderen Teile zuerst zu. Legen Sie den übrigen Stoff einlagig aus. Schneiden Sie das überlappende Teil auf der RECHTEN Stoffseite wie abgebildet zu.

✱ Zeichnen Sie kleine Pfeile entlang beider Webkanten für die Strich- oder Musterrichtung ein. Legen Sie den Stoff quer RECHTS auf RECHTS und schneiden am Stoffbruch entlang (a). Eine Stofflage umdrehen, so dass die Pfeile beider Lagen in dieselbe Richtung zeigen. Stoff RECHTS auf RECHTS legen (b).

Zuschneideplan

■ Muster nach unten laufend

□ Muster nach oben laufend

▤ Innenseite des schnittbogens

POSITION DER MUSTERTEILE KANN JE NACH IHRER SCHNITTMUSTERGRÖÖE ABWEICHEN.

HINWEIS: BEIM AUSSCHNEIDEN DES PAPIERSCHNITTS SCHNEIDEN SIE AN DERJENIGEN US GRÖÖSENLINE ENTLANG, DIE IHRER EUROPÄISCHEN GRÖÖSE ENTSPRICHT

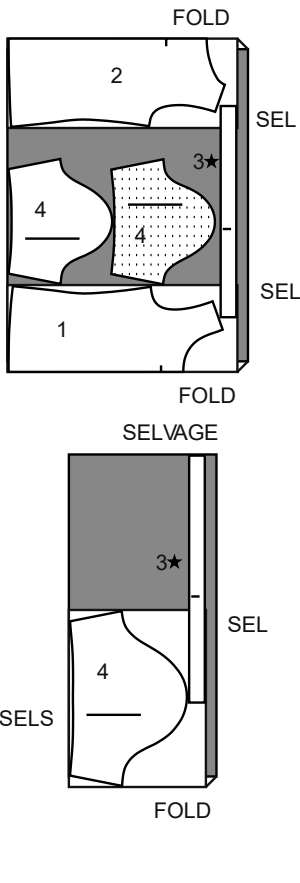
ALLE ANSICHTEN SIND NUR FÜR STRETCHSTRICK AUSGELEGT

A OBERTEIL

TEILE 1 2 3 4

58"60" (150CM)
MIT RICHTUNG
GRÖÖSEN XXS XS S

58"60" (150CM)
MIT RICHTUNG
GRÖÖSEN M L XL XXL

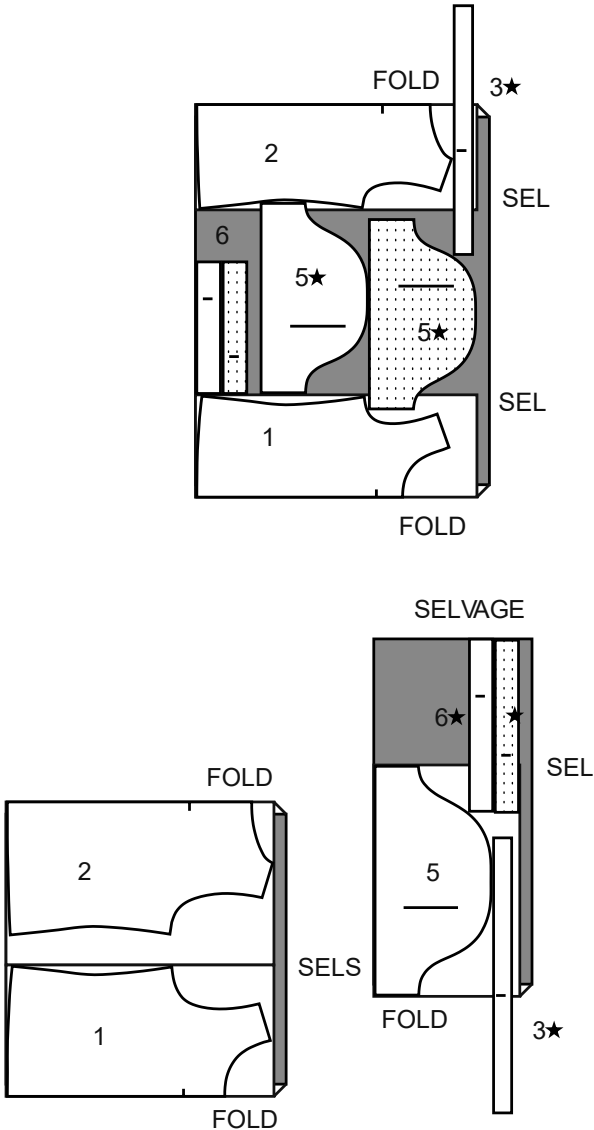


B OBERTEIL

TEILE 1 2 3 5 6

58"60" (150CM)
MIT RICHTUNG
GRÖÖSEN XXS XS S

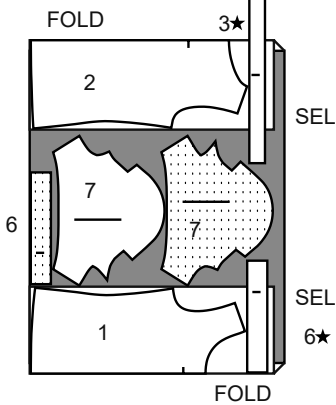
58"60" (150CM)
MIT RICHTUNG
GRÖÖSEN M L XL



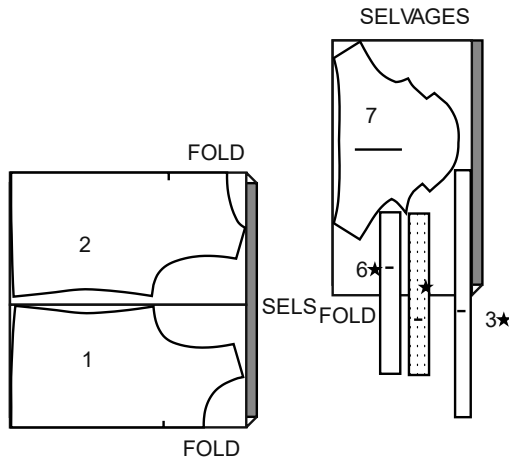
C OBERTEIL

TEILE 1 2 3 6 7

58"60" (150CM)
MIT RICHTUNG
GRÖÖSEN XXS XS S



58"60" (150CM)
MIT RICHTUNG
GRÖÖSEN M L XL XXL



Nähanleitung

Stoff- schlüssel	RECHTE SEITE	LINKE SEITE	EINLAGE	FUTTER

Bevor Sie anfangen, lesen Sie bitte die **Allgemeinen Anweisungen** auf Seite 1

EINFACH DIE BESTEN NÄHTECHNIKEN FÜR PELZSTOFFE

- Verwenden Sie eine Kugelspitze oder eine Stretchnadel.
- Schmäler Zick-Zack-Stich oder ein Stretchstich.
- Um zu verhindern, dass sich die Schulternähte dehnen, stecken Sie die Mitte des Saumbandes, ein klares Gummiband oder ein Körperband entlang der Nahtlinie an den vorderen Schulterkanten fest und nähen dann die Schulternähte.

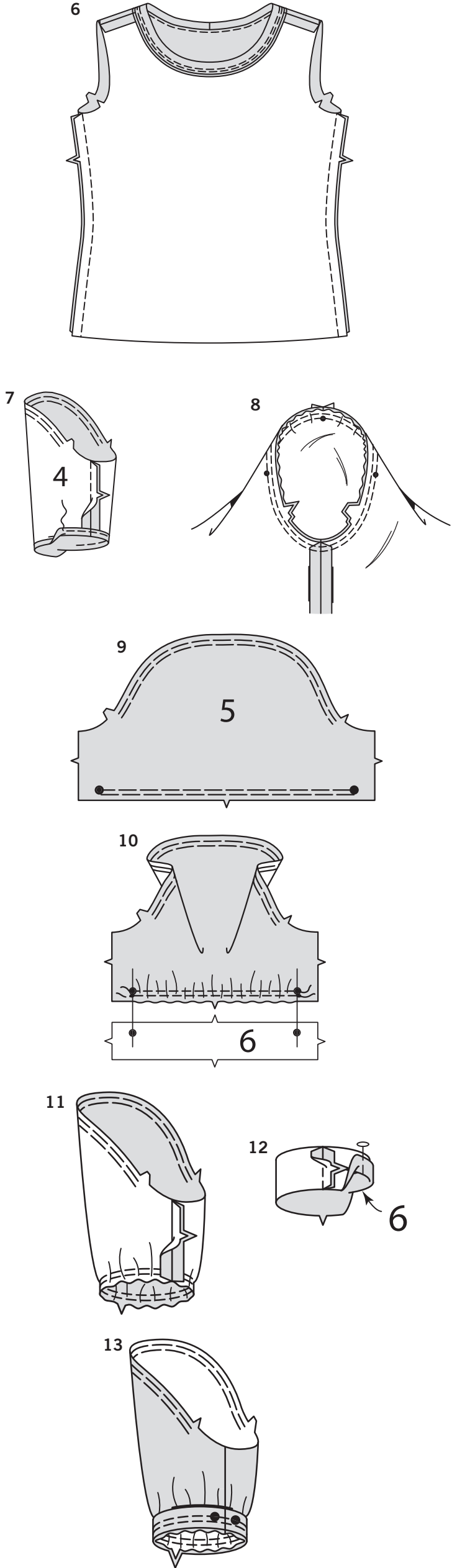
FÜR OVERLOCK/SERGER

- Die Overlock/Serger kann allein oder als Ergänzung zu Ihrer herkömmlichen Nähmaschine verwendet werden.
- Overlock-Nähmaschinen nähen, versäubern und versäubern alles in einem Arbeitsgang. Daher ist es SEHR wichtig, die Passform zu prüfen, bevor Sie die Nähte nähen.
- Heften Sie mit farblich passendem Garn die Nähte und probieren Sie das Kleidungsstück an. Wenn keine Anpassungen erforderlich sind, nähen Sie die Nähte entlang der Heftung mit der Overlock.
- Die Dreifaden-Overlock ist ideal für große Nähte wie Schulter-, Seiten-, Unterarm- und Ärmelnähte.
- Für beanspruchte Bereiche wie Schrittnähte und Armausschnitte ist die Vierfaden-Overlock/Sicherheitsnaht am besten geeignet... ODER verwenden Sie eine Dreifaden-Overlock und nähen Sie mit einer herkömmlichen Maschine entlang der Naht, um sie zu verstärken.
- Der Zwei- oder Dreifaden-Overlockstich ist ein perfektes Finish für Kanten von Blenden, Säumen und Nahtzugaben.

DIE MUSTERTEILE WERDEN BEI DER ERSTEN VERWENDUNG DURCH NUMMERN GEKENNZEICHNET. NÄHEN SIE DIE NÄHTE RECHTS AUF RECHTS, SOFERN NICHT ANDERS ANGEGEBEN.

OBERTEIL A

1. Stecken Sie das Vorderteil (1) an den Schulternähten rechts auf rechts auf das Rückenteil (2), die Schnittkanten sind gerade. Nähen Sie.
2. Nähen Sie die hintere Mittelnaht des Nackenbands (3). Falten Sie das Band der Länge nach zur Hälfte, LINKS AUF LINKS; bügeln Sie es. Feststecken.
3. Stecken Sie das Band auf der AUSSENSEITE an der Halskante fest, wobei die Mittelpunkte übereinstimmen, kleine Punkte an den Schulternähten gesetzt werden und die Schnittkanten gleichmäßig sind.
4. Nähen Sie eine 1-cm-Naht und dehnen Sie dabei das Band, damit es passt. Nähen Sie innerhalb der Nahtzugabe erneut 3 mm von der ersten Naht entfernt. Bügeln Sie die Naht nach oben und drücken Sie das Band nach außen.
5. Nähen Sie auf der AUSSENSEITE mit einem Gerad- oder Zickzackstich dicht an der Halsnaht.



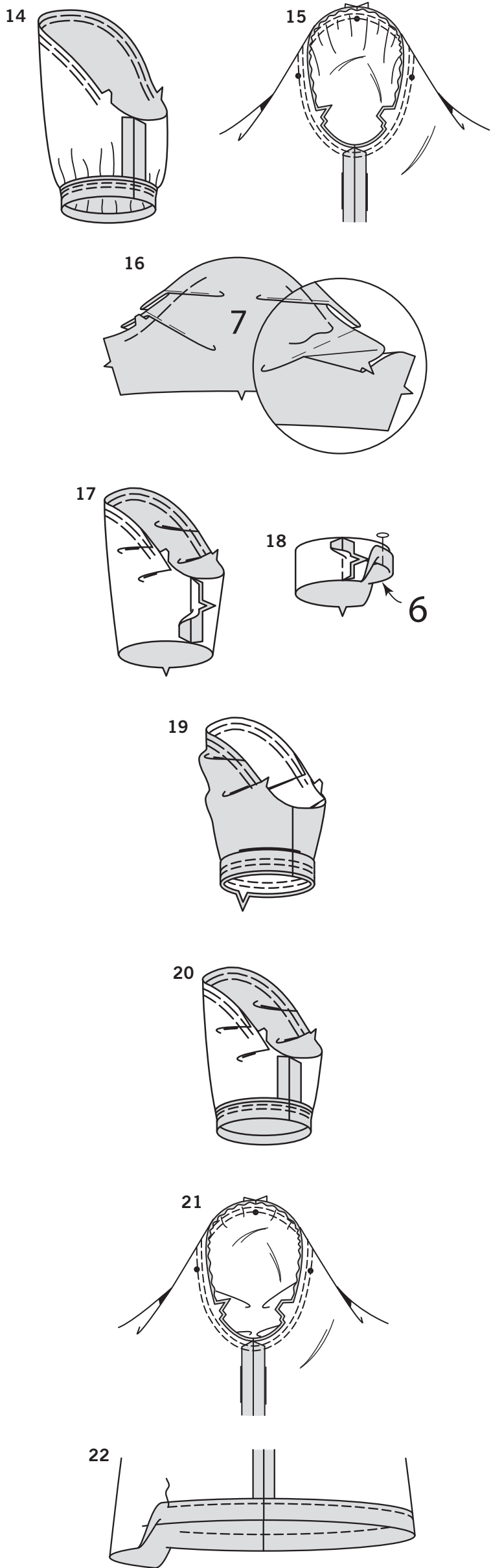
6. Nähen Sie an den Seitennähten von vorn nach hinten.

ÄRMEL A

7. Um die Oberseite des Ärmels (4) zwischen den Kerben einzuhalten, nähen Sie entlang der Nahtlinie und 6 mm INNERHALB der Nahtlinie mit einem langen Maschinestich. Nähen Sie die Unterarmnaht. Bügeln Sie den Saum hoch. Um einen schmalen Saum zu bilden, stecken Sie die Schnittkante unter die Falte. Bügeln Sie. Nähen Sie den Saum fest.
8. Wenden Sie den Ärmel RECHTS außen. Halten Sie das Oberteil mit der LINKEN Seite nach außen und dem Armausschnitt zu Ihnen hin. Stecken Sie den Ärmel mit dem mittleren kleinen Punkt an der Schulternaht, den passenden Unterarmnähten, Einschnitten und den restlichen kleinen Punkten rechts auf rechts an die Armlochkante. Ziehen Sie die Kräuselnähte nach oben, damit sie passen. Um die Mehrweite gleichmäßig zu verteilen, schieben Sie den Stoff an den Unterfäden entlang, bis keine Falten mehr auf der Nahtlinie zu sehen sind. Heften Sie. Nähen Sie. Nähen Sie erneut 3 mm von der ersten Naht entfernt. Schneiden Sie die Naht unterhalb der Kerben dicht an der Naht zurück. Bügeln Sie nur die Nahtzugabe, schrumpfen Sie die Mehrweite heraus.

ÄRMEL B

9. Um den oberen Teil des Ärmels (5) zwischen den Kerben und die untere Kante des Ärmels zwischen den großen Punkten zu kräuseln, nähen Sie mit einem langen Maschinestich entlang der Nahtlinie und 6 mm INNERHALB der Nahtlinie.
10. Verwenden Sie das Ärmelband (6) des Schnittteils als Führung und ziehen Sie die Kräuselstiche an der unteren Kante des Ärmels nach oben, sodass sie mit den großen Punkten übereinstimmen. Verknoten Sie sie zur Sicherung.
11. Nähen Sie die Unterarmnaht des Ärmels.
12. Nähen Sie die Enden des Ärmelbands (6) zusammen. Falten Sie das Ärmelband der Länge nach zur Hälfte, LINKS AUF LINKS; bügeln Sie es. Stecken Sie es fest.
13. Stecken Sie das Band auf der AUSSENSEITE an der unteren Kante des Ärmels fest, wobei die Nähte, großen Punkte und Kerben übereinstimmen und die Schnittkanten gleichmäßig sind. Nähen Sie. Nähen Sie innerhalb der Nahtzugabe 3 mm (1/8") von der ersten Naht entfernt erneut. Schneiden Sie die Naht dicht an der zweiten Naht zurück.



- 14.** Bügeln Sie die Naht zum Ärmel hin und drücken Sie das Band nach außen.
- 15.** Wenden Sie den Ärmel mit der RECHTEN Seite nach außen. Halten Sie das Oberteil mit der LINKEN Seite nach außen und dem Armausschnitt zu Ihnen hin. Stecken Sie den Ärmel mit dem mittleren kleinen Punkt an der Schulternaht rechts auf rechts an die Armlochkante, passend zu den Unterarmnähten, Einschnitten und den restlichen kleinen Punkten. Ziehen Sie die Kräuselnähte nach oben, damit sie passen. Um die Fülle gleichmäßig zu verteilen, schieben Sie den Stoff entlang der Unterfäden. Heften Sie. Nähen Sie. Nähen Sie erneut 3 mm von der ersten Naht entfernt. Schneiden Sie die Naht unterhalb der Kerben dicht an der Naht zurück. Bügeln Sie nur die Nahtzugabe.

ÄRMEL C

- 16.** Falten Sie für Falten im Ärmel (7) auf der AUSSENSEITE entlang der durchgezogenen Linien. Bringen Sie die Falten zu den gestrichelten Linien; stecken Sie sie fest. Heften Sie über die Schnittkante.
- 17.** Um den oberen Teil des Ärmels zwischen den Kerben einzuhalten, nähen Sie mit einem langen Maschinestich entlang der Nahtlinie und 6 mm INNERHALB der Nahtlinie. Nähen Sie die Unterarmnaht.
- 18.** Nähen Sie die Enden des Ärmelbands (6) zusammen. LINKS AUF LINKS falten Sie das Ärmelband der Länge nach zur Hälfte; bügeln Sie. Heften Sie.
- 19.** Stecken Sie das Band auf der AUSSENSEITE an der unteren Kante des Ärmels fest, wobei die Nähte und Einschnitte übereinstimmen und die Schnittkanten gleichmäßig sind. Nähen Sie, dehnen Sie dabei das Band, damit es passt. Nähen Sie innerhalb der Nahtzugabe 3 mm von der ersten Naht entfernt erneut. Schneiden Sie die Naht dicht an der zweiten Naht zurück.

- 20.** Bügeln Sie die Naht zum Ärmel hin und drücken Sie das Band heraus.
- 21.** Wenden Sie den Ärmel RECHTS außen. Halten Sie das Oberteil mit der LINKEN Seite nach außen und dem Armausschnitt zu Ihnen hin. Stecken Sie den Ärmel mit dem mittleren kleinen Punkt an der Schulternaht rechts auf rechts an die Armlochkante, passend zu den Unterarmnähten, Einschnitten und den restlichen kleinen Punkten. Ziehen Sie die Kräuselnähte nach oben, damit sie passen. Um die Mehrweite gleichmäßig zu verteilen, schieben Sie den Stoff an den Unterfäden entlang, bis keine Falten mehr auf der Nahtlinie zu sehen sind. Heften Sie. Nähen Sie. Nähen Sie erneut 3 mm von der ersten Naht entfernt. Schneiden Sie die Naht unterhalb der Kerben dicht an der Naht zurück. Bügeln Sie nur die Nahtzugabe, schrumpfen Sie die Mehrweite heraus.

FAHREN SIE FÜR ALLE ANSICHTEN WIE FOLGT FORT

- 22.** Bügeln Sie die Saumzugabe an der Unterkante des Oberteils nach oben. Nähen Sie 6 mm von der Schnittkante entfernt.