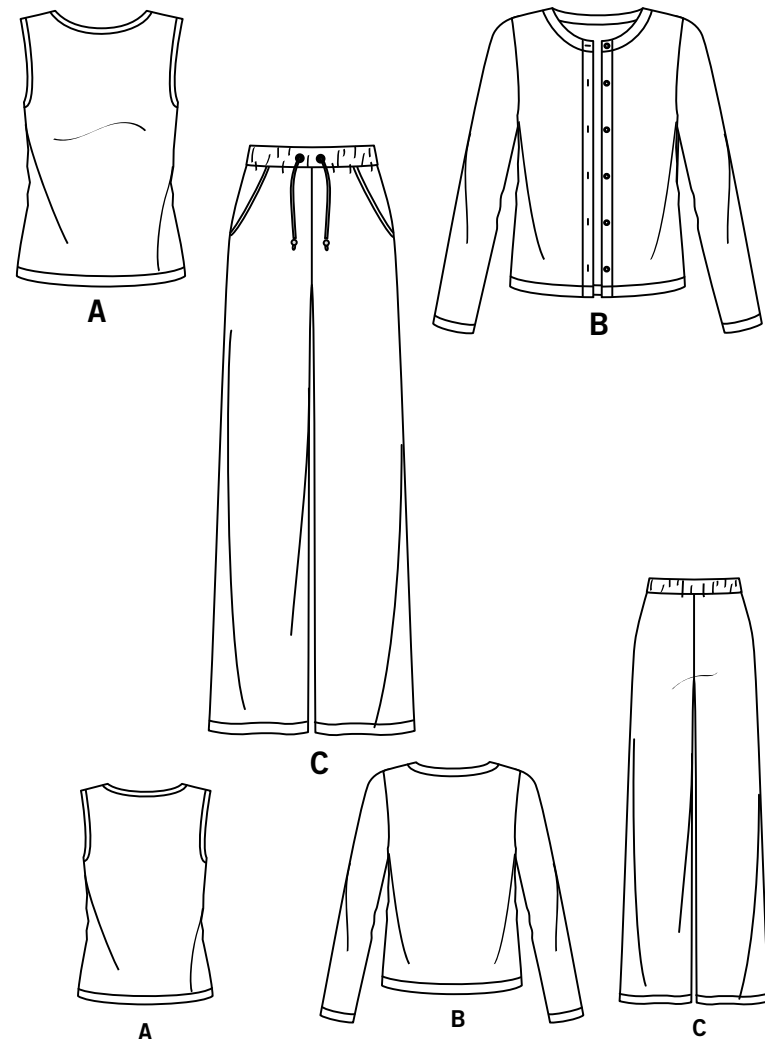
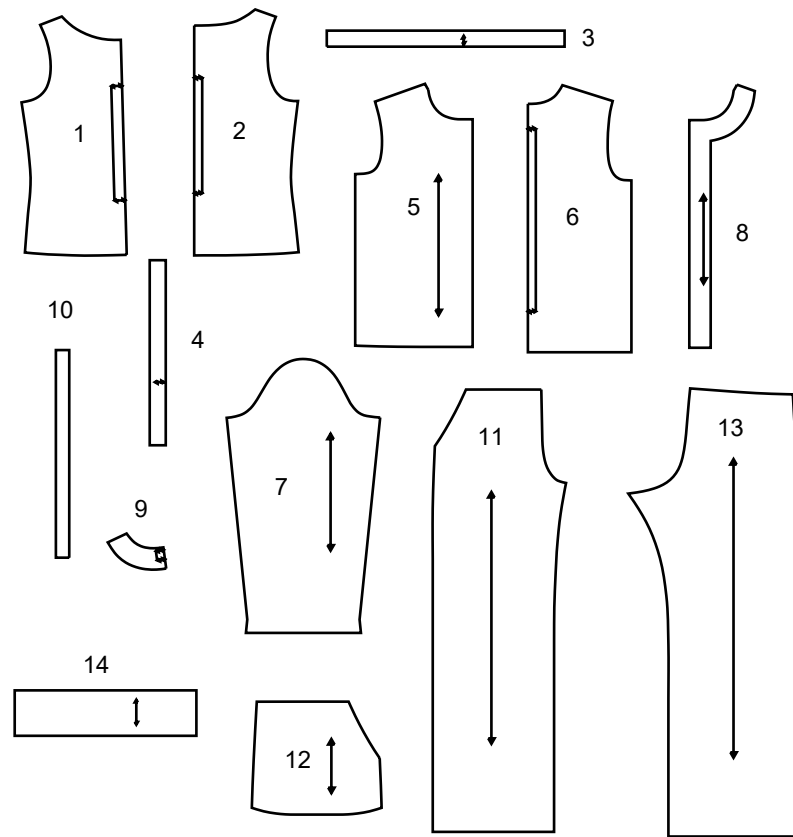


Simplicity® S9272



SAUM - UND NAHTZUGABEN SIND IN DEN SCHNITTMUSTER - TEILEN EINGERECHNET

14 TEILE



- 1 VORDERTEIL - A
- 2 RÜCKENTEIL - A
- 3 NACKENBAND - A
- 4 ARMLOCHBAND - A
- 5 VORDERTEIL - B
- 6 RÜCKENTEIL - B
- 7 ÄRMEL - B
- 8 VORDERER BESATZ - B
- 9 HINTERER BESATZ - B
- 10 KNOPFLOCHFÜHRUNG - B
- 11 VORDERTEIL - C
- 12 VORDERPASSE UND TASCHEN - C
- 13 RÜCKENTEIL - C
- 14 DURCHZUG - C

SELVAGE (S)= WEBKANTE (N)
SEL. = WEBKANTE
FOLD= STOFFBRUCH
SINGLE THICKNESS= EINLAGIG

Allgemeine Anweisungen

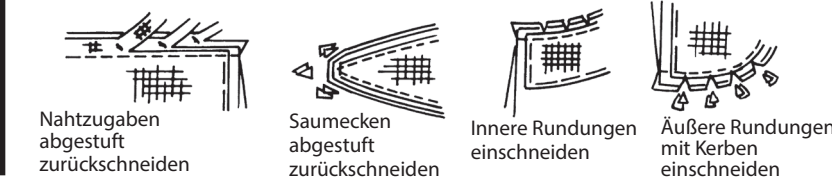
Das Schnittmuster

- SYMBOLE**
- F ADENLAUF Schnittteile in Musterrichtung parallel zur Webkante legen.
 - DURCHGEZOGENE LINIE am Stoffbruch anlegen.
 - MITTIGES VORDER-/RÜCKENTEIL.
 - KERBEN
 - MARKIERUNGSPUNKTE
 - ZUSCHNITTLINIE
 - VERLÄNGERUNGSDER VERKÜRZUNGSLINIEN NAHT-UND SAUMZUGABE:
- Wenn nicht anders angegeben, sind 1,5 cm Zugabe im Schnittmuster berücksichtigt, jedoch bei MEHRGRÖSSENSCHNITTEN nicht extra markiert. Zeichnen Sie Ihre Größe mit einem farbigen Filzstift nach. Beachten Sie die Tabelle MEHRGRÖSSENSCHNITTE.

- ÄNDERUNGEN**
- Ändern Sie den Schnitt bevor Sie ihn auf den Stoff legen.
- VERLÄNGERN:**
Zerschneiden Sie die Schnittteile an der Verlängerungs- und Verkürzungslinie. Schieben Sie die Stücke um die benötigte Länge auseinander und fixieren sie mit Klebestreifen.
- KÜRZEN:**
Falten Sie das Schnittteil an der Verlängerungs- oder Verkürzungslinie gleichmäßig um die benötigte Länge hoch. Mit Klebestreifen fixieren.
- Sind keine Linien markiert, bringen Sie die Änderungen am unteren Rand des Schnittteils an.

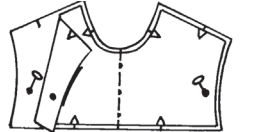
Nähen

- NÄHEN Sie den Stoff gemäß der **Nähanleitung**.
- HEFTEN Sie Nähte und Säume den Kerben entsprechend mit Stecknadeln oder Heftstichen.
- STEPPEN Sie Nähte und Säume 1,5 cm breit ab, wenn nicht anders angegeben.
- BÜGELN Sie die Nahtzugaben auseinander, wenn nicht anders angegeben, oder schneiden Sie sie zurück, so dass sie flach liegen.
- VERSÄUBERN Sie die Nahtzugaben durch Zurückschneiden wie unten abgebildet.



Zuschneiden/Markieren

- VOR DEM ZUSCHNEIDEN:**
- Schnittteile mit einem trockenen Bügeleisen bei geringer Hitze BÜGELN. Waschbare Stoffe VORWASCHEN, nicht waschbare Stoffe DÄMPFEN, damit sie nach dem Nähen nicht weiter einlaufen.
- MARKIEREN** Sie Ihren Zuschneideplan.
- BEFESTIGEN** Sie die Schnittteile gemäß Zuschneideplan auf dem Stoff.
- ZWEILAGIG: Stoff mittig RECHTS auf RECHTS legen.
 - EINLAGIG: Stoff mit RECHTER Seite nach oben legen.
 - FÜR FLOR, FARBVERLÄUFE ODER "ONE-WAY" DESIGNERSTOFFE: Verwenden Sie den Plan " mit richtung".
- NACH DEM ZUSCHNEIDEN:**
- Übertragen Sie die Markierungen vor dem Entfernen des Schnittmusters auf die LINKE Stoffseite. Verwenden Sie dazu Stecknadeln, Kreide oder Kopierpapier und -papier.
- Schnell-Markierung:**
- Markieren Sie an der Stoffkante Kerben, die Enden der Stoffbruchlinien und die Mittellinien durch kleine Einschnitte.
 - Übertragen Sie Markierungspunkte mit Stecknadeln.



SPEZIELLE ZUSCHNEID-ANGABEN

- ★ Wenn der Zuschneideplan ein den Stoffbruch überlappendes Schnittteil zeigt, schneiden Sie alle anderen Teile zuerst zu. Legen Sie den übrigen Stoff einlagig aus. Schneiden Sie das überlappende Teil auf der RECHTEN Stoffseite wie abgebildet zu.
- ✱ Zeichnen Sie kleine Pfeile entlang beider Webkanten für die Strich- oder Musterrichtung ein. Legen Sie den Stoff quer RECHTS auf RECHTS und schneiden am Stoffbruch entlang (a). Eine Stofflage umdrehen, so dass die Pfeile beider Lagen in dieselbe Richtung zeigen. Stoff RECHTS auf RECHTS legen (b).

Zuschneideplan

- Muster nach unten laufend
- Muster nach oben laufend
- Innenseite des schnittbogens

- ★ SIEHE SPEZIELLE NÄHANLEITUNG

POSITION DER MUSTERTEILE KANN JE NACH IHRER SCHNITTMUSTERGRÖÖZE ABWEICHEN.

HINWEIS: BEIM AUSSCHNEIDEN DES PAPIERSCHNITTS SCHNEIDEN SIE AN DERJENIGEN US GRÖÖSENLINE ENTLANG, DIE IHRER EUROPÄISCHEN GRÖÖSE ENTSpricht

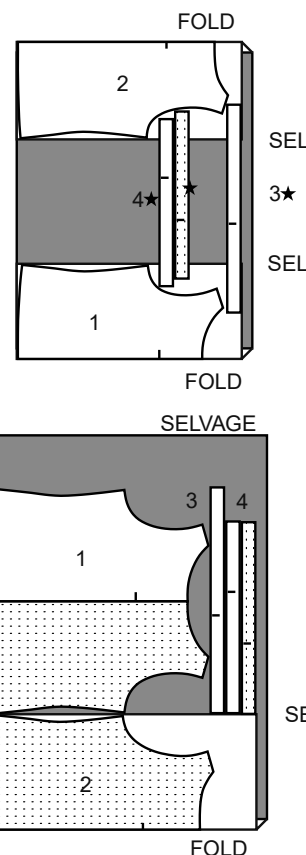
ALLE ANSICHTEN: NUR FÜR DEHNBARE GESTRICKE GEEIGNET

A OBERTEIL

TEILE 1 2 3 4

58" 60" (150CM)
MIT RICHTUNG
GRÖÖSEN XS S M

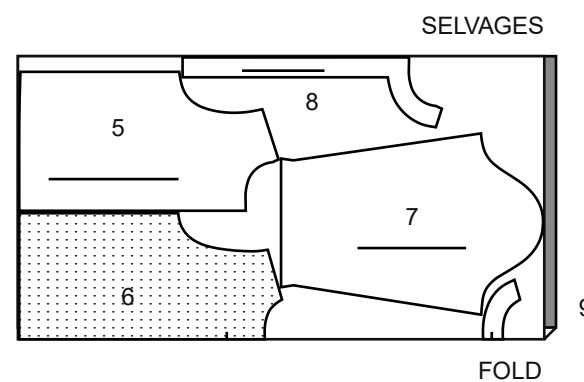
58" 60" (150CM)
MIT RICHTUNG
GRÖÖSEN L XL



B STRICKJACKE

TEILE 5 6 7 8 9

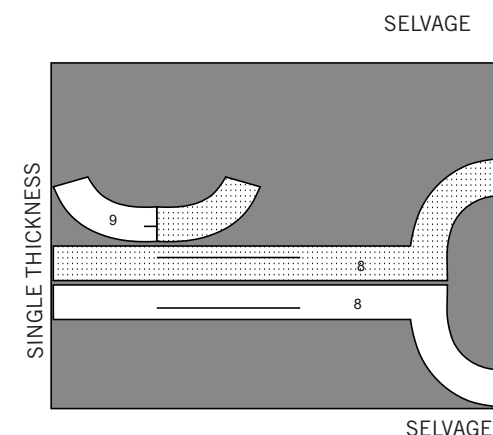
58" 60" (150CM)
MIT RICHTUNG
ALLE GRÖÖSEN



AUFBÜGELBARE EINLAGE

TEILE 8 9

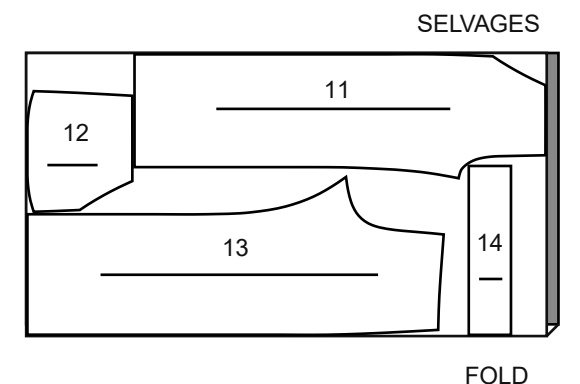
AUFBÜGELEINLAGE BREITE 51
OHNE RICHTUNG
ALLE GRÖÖSEN



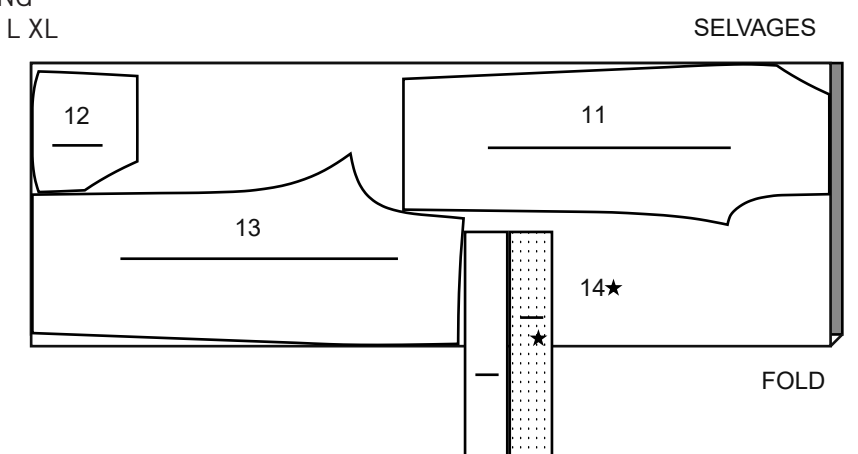
C HOSEN

TEILE 11 12 13 14

58" 60" (150CM)
MIT RICHTUNG
GRÖÖSEN XS S



58" 60" (150CM)
MIT RICHTUNG
GRÖÖSEN M L XL



Nähanleitung

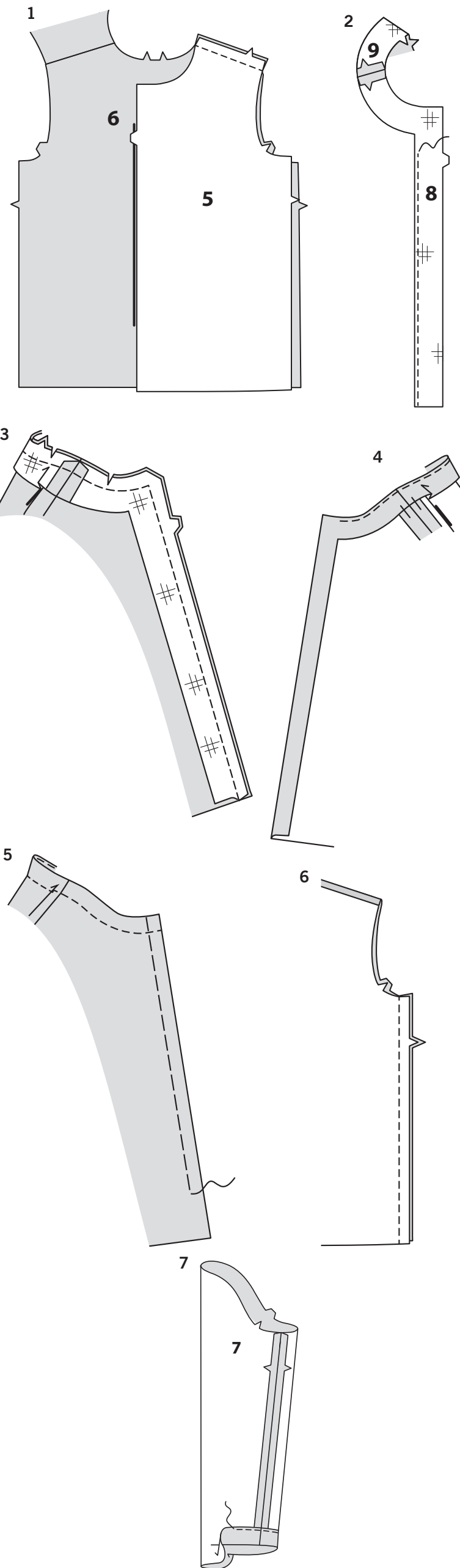
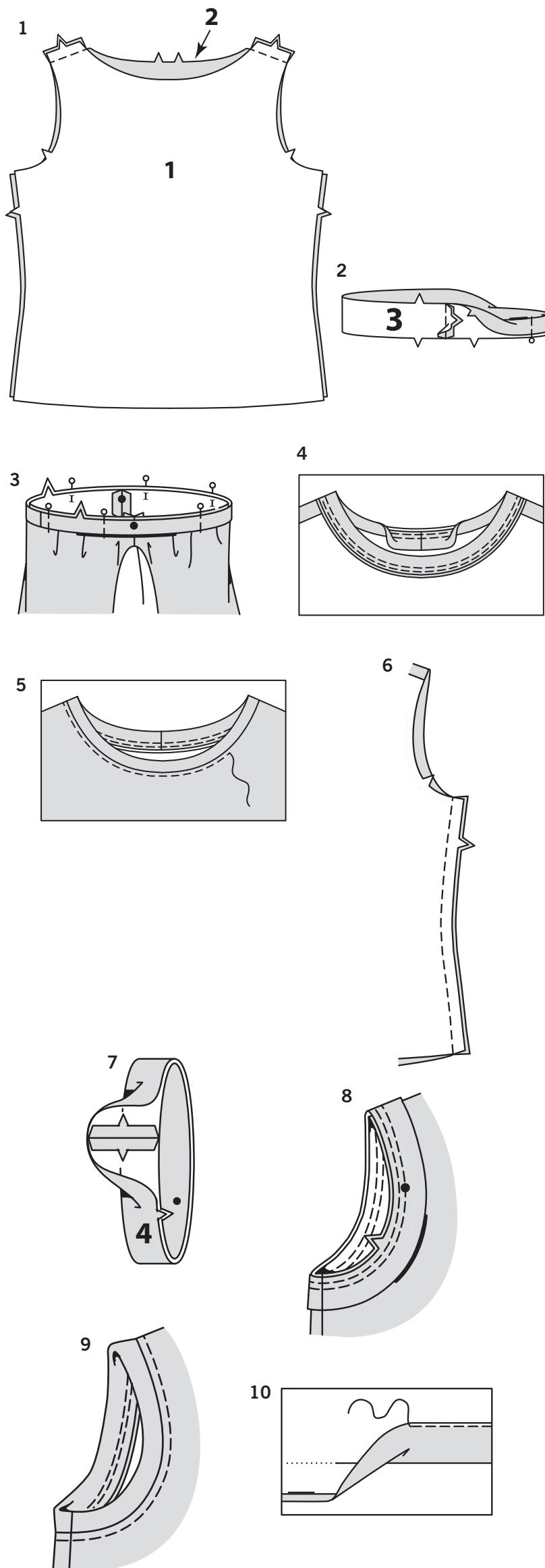
Stoff- schlüssel	RECHTE SEITE	LINKE SEITE	EINLAGE	FUTTER
	#	#	#	#

Bevor Sie anfangen, lesen Sie bitte die **Allgemeinen Anweisungen** auf Seite 1

DIE MUSTERTEILE WERDEN BEI DER ERSTEN VERWENDUNG MIT NUMMERN GEKENNZEICHNET. NÄHEN SIE DIE NÄHTE RECHTS AUF RECHTS, SOFERN NICHT ANDERS ANGEGBEN.

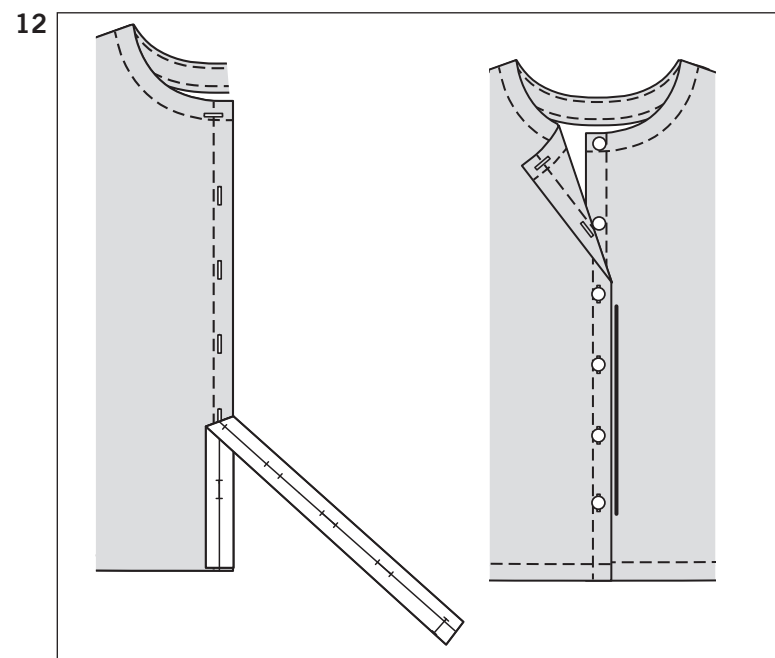
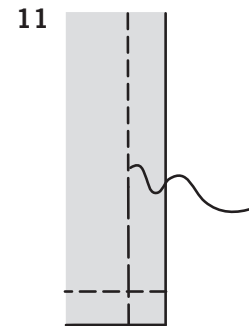
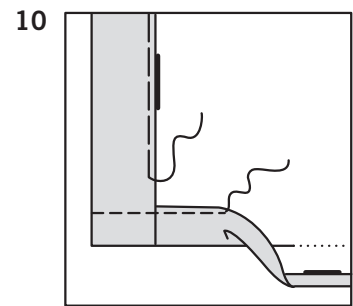
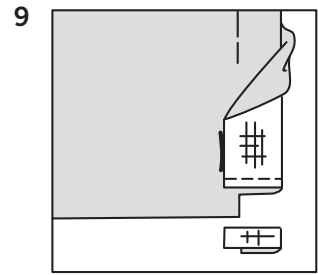
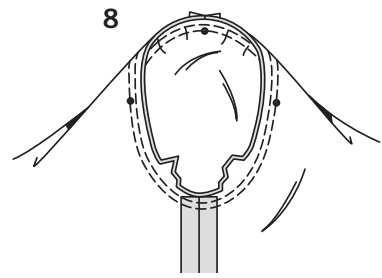
OBERTEIL A

- RECHTS AUF RECHTS stecken Sie das Vorderteil (1) und das Rückenteil (2) an den Schulternähten und steppen Sie.
- Nähen Sie die hintere Mittelnaht des Nackenbands (3). Falten Sie das Band der Länge nach zur Hälfte, die LINKEN Seiten liegen aufeinander; bügeln Sie es. Feststecken.
- Stecken Sie das Band auf der AUSSENSEITE an der Halskante fest, wobei die Mittelpunkte übereinstimmen, kleine Punkte an den Schulternähten gesetzt werden und die Schnittkanten gleichmäßig sind.
- Nähen Sie eine 1-cm-Naht und dehnen Sie das Band, damit es passt. Nähen Sie innerhalb der Nahtzugabe nochmals 6 mm von der ersten Naht entfernt. Bügeln Sie die Naht zum Kleidungsstück hin und drücken Sie das Band nach außen.
- Nähen Sie auf der AUSSENSEITE des Kleidungsstücks gerade oder mit Zickzackstichen dicht an der Halsnaht.
- Steppen Sie das Vorderteil an das Rückenteil RECHTS AUF RECHTS an den Seitennähten.
- Nähen Sie das eingekerbte Ende des Armlochbands (4). LINKS AUF LINKS falten Sie das Band der Länge nach zur Hälfte, wobei die kleine Punkte übereinstimmen; bügeln. Stecken Sie es fest.
- Stecken Sie das Band auf der AUSSENSEITE an der Armlochkante fest, setzen Sie einen kleinen Punkt an der Schulternäht und passen Sie die Seitennähte an. Nähen Sie eine 1-cm-Naht und dehnen Sie dabei das Band. Nähen Sie innerhalb der Nahtzugabe nochmals 6 mm von der ersten Naht entfernt.
- Bügeln Sie die Naht zum Kleidungsstück hin und drücken Sie das Band nach außen. Wenn Sie es bevorzugen, nähen Sie auf der Außenseite des Kleidungsstücks mit Geradstich oder Zickzackstich dicht an der Armlochnaht oder 6 mm davon entfernt.
- Bügeln Sie den Saum an der Unterkante des Oberteils nach oben. Bügeln Sie unter 6 mm an der Schnittkante. Nähen Sie dicht an der inneren gebügeltten Kante.



STRICKJACKE B

- Steppen Sie an den Schulternähten RECHTS AUF RECHTS das Vorderteil (5) auf das Rückenteil (6).
- Bringen Sie gemäß den Anweisungen des Herstellers Einlage auf der LINKEN Seite des vorderen Besatzes (8) und hinteren Besatzes (9) an. Nähen Sie die Schulternähte der Besatzteile. Nähen Sie ODER nähen Sie mit einem Zickzackstich 6 mm von der Schnittkante entfernt, wenn Sie dies bevorzugen.
- Stecken Sie den Besatz RECHTS AUF RECHTS an das Kleidungsstück, wobei die Mittelpunkte der Rücken- und Schulternähte übereinstimmen. Nähen Sie die Vorder- und Halskanten. Schneiden Sie die Naht und die Ecken ein; beschneiden Sie Kurven.
- Untersteppen Sie, indem Sie den Besatz und die Naht vom Kleidungsstück wegdrücken und so weit wie möglich durch den Besatz und die Nahtzugaben in der Nähe der Naht nähen.
- Wenden Sie den Besatz auf die INNENSEITE; bügeln Sie. Nähen Sie auf der AUSSENSEITE entlang der Halskante, 2,5 cm von der fertigen Kante, wie gezeigt. Heften Sie die Kanten der vorderen Öffnung 2,5 cm von der fertigen Kante entfernt bis 12,5 cm von der Unterkante.
- Nähen Sie das Vorderteil an das Rückenteil an den Seitennähten.
- Nähen Sie die Unternaht des Ärmels (7). Bügeln Sie den Saum an der Unterkante des Ärmels nach oben. Nähen Sie mit ODER Zickzackstich 6 mm von der Schnittkante entfernt. Es ist einfacher, den Saum kreisförmig zu nähen, wenn Sie die RECHTE Seite des Ärmels mit der INNENSEITE gegen die Maschine halten und die Nadel INNERHALB des Kreises halten, wie gezeigt.



8. Drehen Sie den Ärmel RECHTS nach außen. Halten Sie die Strickjacke mit der LINKEN Seite nach außen und dem Armausschnitt zu Ihnen hin. RECHTS AUF RECHTS stecken Sie den Ärmel mit dem mittleren kleinen Punkt an der Schulternaht, den passenden Unterarmnähten, Einschnitten und den restlichen kleinen Punkten an der Armlochkante fest; heften Sie. Nähen Sie. Nähen Sie erneut 3 mm von der ersten Naht entfernt. Schneiden Sie die Naht unterhalb der Einkerbungen dicht an der Naht zurück. Bügeln Sie nur die Nahtzugabe.

9. Öffnen Sie die untere Kante des vorderen Besatzes. Wenden Sie den Besatz nach AUSSEN. Nähen Sie 3,2 cm von der Unterkante des Besatzes. Schneiden Sie den Besatz dicht an der Naht zu. Schneiden Sie das Kleidungsstück bis auf 1,5 cm von der Innenkante des Besatzes zu.

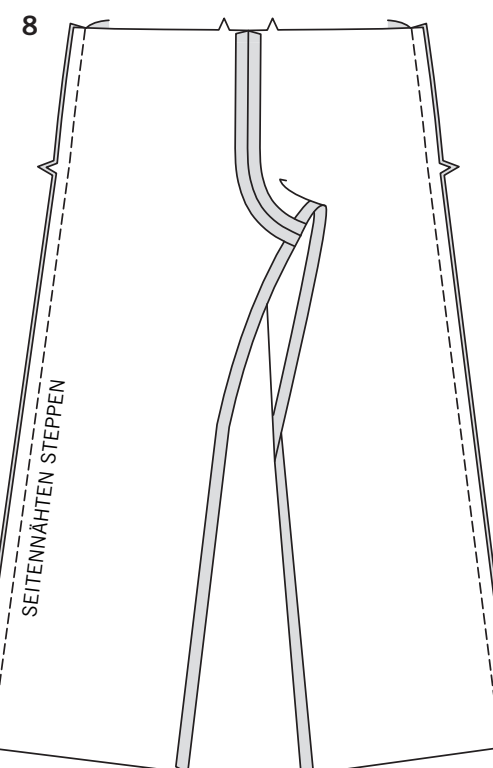
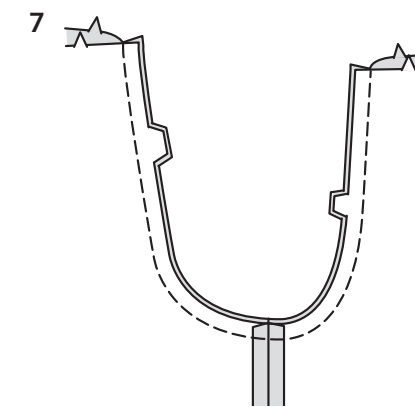
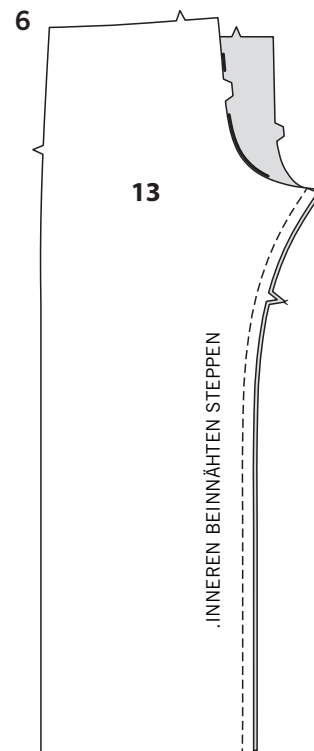
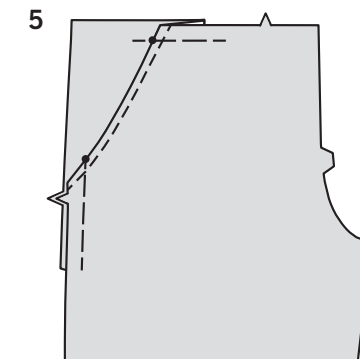
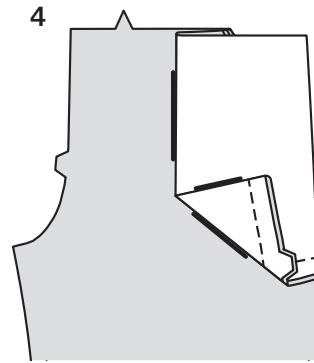
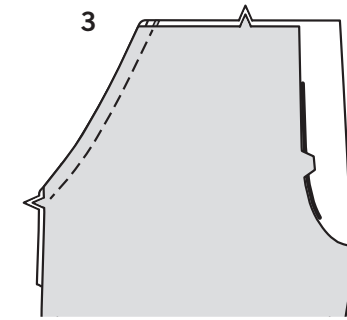
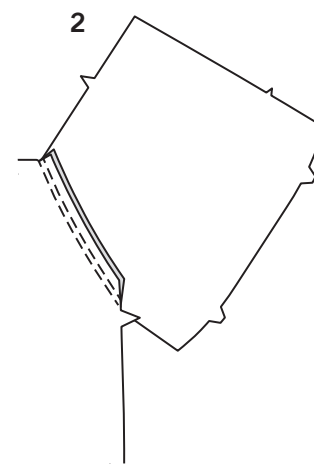
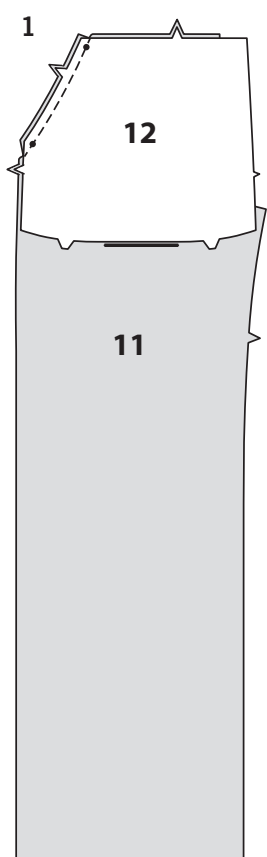
10. Wenden Sie den Besatz auf INNEN; bügeln Sie, bügeln Sie den Saum nach oben. Bügeln Sie unter 6 mm an der Schnittkante. Nähen Sie den Saum an der Öffnungskante beginnend fest. Heften Sie den Rest des Besatzes entlang der Innenkante fest und schließen Sie dabei an die vorherige Heftung an.

11. Steppen Sie auf der AUSSENSEITE den vorderen Besatz wie geheftet mit der Maschine fest. Entfernen Sie Heftstiche.

12. Um Knopflöcher im RECHTEN Vorderteil zu markieren, legen Sie die Knopflochführung (10) entlang der fertigen Kante des Kleidungsstücks, wie gezeigt, in die Mitte. Übertragen Sie die Knopflochmarkierungen auf das Kleidungsstück. Stechen Sie Knopflöcher auf den Markierungen. Legen Sie das RECHTE Vorderteil über das LINKE, wobei die Mittelpunkte übereinstimmen. Nähen Sie Knöpfe unter den Knopflöchern an.

HOSEN C

1. RECHTS AUF RECHTS stecken Sie die vordere Passe und die Tasche (12) entlang der schrägen Kante auf das Vorderteil (11), wobei die kleinen Punkte übereinstimmen und die Schnittkanten eben sind. Nähen Sie. Schneiden Sie die Naht ein.



2. Untersteppen Sie, indem Sie die Passe und die Naht vom Kleidungsstück weg bügeln und so weit wie möglich durch die Passe und die Nahtzugaben nahe der Naht steppen.

3. Wenden Sie die Tasche auf die INNENSEITE; bügeln Sie. Steppen Sie auf der AUSSENSEITE 6 mm von der fertigen Kante entfernt ab.

4. RECHTS AUF RECHTS falten Sie auf der INNENSEITE die Passe und die Tasche entlang der Faltnie zusammen, die Schnittkanten sind gleichmäßig. Nähen Sie die doppelt gekerbte Kante wie gezeigt.

5. Lappen Sie auf der AUSSENSEITE das Vorderteil über die Passe und den Taschenabschnitt, passen Sie die kleinen Punkte an und achten Sie darauf, dass die Schnittkanten gerade sind; stecken Sie sie fest. Heften Sie die Seiten- und Oberkanten zusammen.

6. Nähen Sie an den inneren Beinnähten das Vorderteil auf das Rückenteil (13).

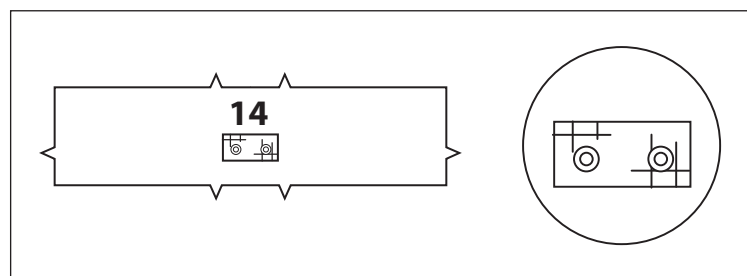
7. Stecken Sie die Mittelnaht RECHTS AUF RECHTS, die inneren Beinnähte und Einschnitte passen zusammen. Nähen Sie. Zur Verstärkung der Naht nähen Sie erneut über die erste Naht.

8. Nähen Sie das Vorderteil an das Rückenteil an den Seitennähten.

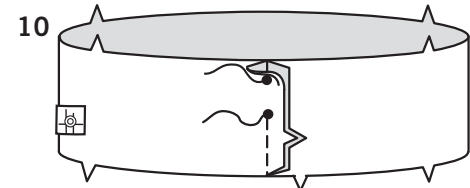
TIPP: Erstellen Sie Ösenöffnungen mit einer Ahle oder schneiden Sie kleine Löcher mit einer Stickereischere aus.

Üben Sie das Anbringen von Ösen auf einem Stoffrest, bevor Sie sie am Kleidungsstück anbringen.

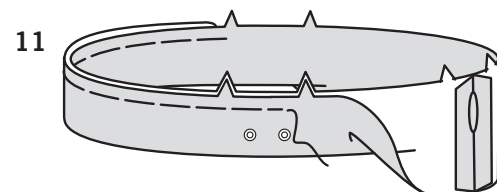
9



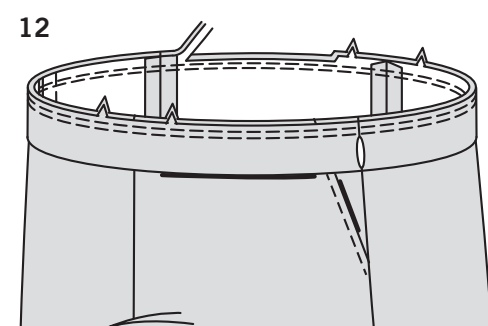
9. Bringen Sie ein Stück aufbügelbare Einlage auf einem Abschnitt des Durchzugs (14) an, der groß genug ist, um jeden Knopflochbereich abzudecken, und befolgen Sie dabei die Anweisungen des Herstellers. Bringen Sie an jeder Markierung Ösen gemäß den Herstelleranweisungen an. Dies ist der vordere Durchzug.



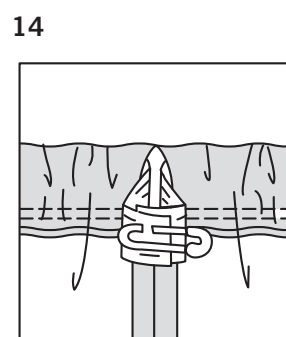
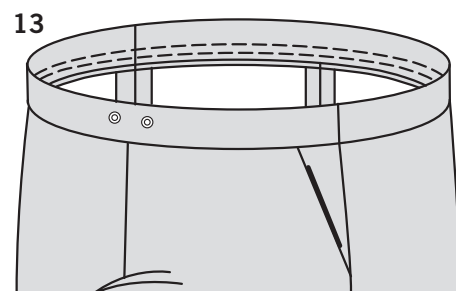
10. RECHTS AUF RECHTS stecken Sie die Seitennähte des Durchzugs, dabei lassen Sie eine Öffnung in der LINKEN Seitennaht zwischen den kleinen Punkten, wie gezeigt. Steppen Sie an den kleinen Punkten mit Rückstichen, um die Naht zu verstärken.



11. Bügeln Sie die Nähte auf. LINKS AUF LINKS falten Sie den Durchzug der Länge nach zur Hälfte, wobei die Schnittkanten gleichmäßig sind. Heften Sie die Schnittkanten zusammen. Die Seite mit der Öffnung ist die Unterseite des Durchzugs.

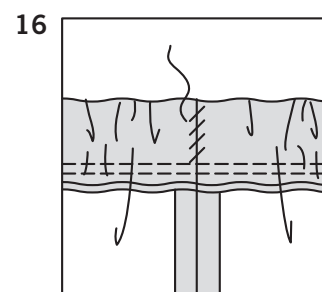
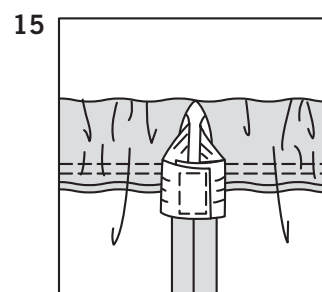


12. Stecken Sie den Durchzug mit der Unterseite zu Ihnen zeigend an die Hose, wobei die Mittel- und Seitennähte übereinstimmen. Nähen Sie entlang der Nahtlinie. Nähen Sie innerhalb der Nahtzugabe nochmals 6 mm von der ersten Naht entfernt. Schneiden Sie dicht an der zweiten Naht zu.



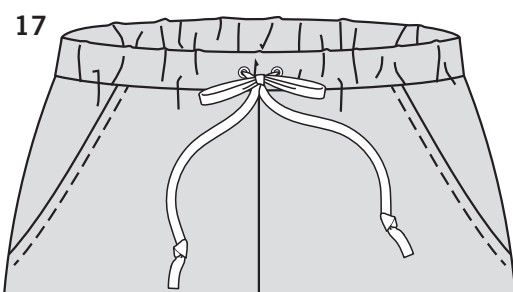
13. Bügeln Sie die Naht zur Hose hin und drücken Sie den Durchzug nach außen.

14. Schneiden Sie ein Stück Gummiband zu, das auf die Taille passt, plus 2,5 cm. Führen Sie das Gummiband durch die Öffnung im Durchzug ein. Überlappen Sie die Enden und halten Sie sie mit einer Sicherheitsnadel fest. Probieren Sie das Kleidungsstück an und passen Sie es an.



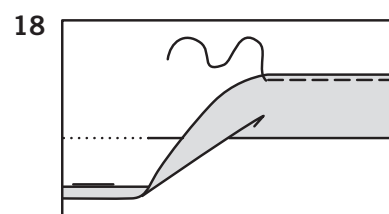
15. Nähen Sie die Enden des Gummibands sicher zusammen.

16. Säumen Sie die Öffnungskanten des Durchzugs zusammen. Verteilen Sie die Mehrweite gleichmäßig.



17. Schneiden Sie ein Stück Kordel in der Größe der Taille plus 51 cm Länge zu. Befestigen Sie eine Sicherheitsnadel an einem Ende der Kordel. Stecken Sie Nadel und Kordel durch eine Ösenöffnung im vorderen Mantel. Führen Sie den Kordelzug durch den gesamten Durchzug und durch das verbleibende Knopfloch nach außen, sodass die Enden gleichmäßig nach vorne verlaufen. Verknoten Sie die Enden des Kordelzugs. Befestigen Sie sie beim Tragen zu einer Schleife.

OPTIONAL: Schieben Sie die Kordel vor dem Verknoten der Enden durch die Perlensteine.



18. Bügeln Sie den Saum an der Unterkante der Hose nach oben. Bügeln Sie unter 6 mm an der Schnittkante. Nähen Sie dicht an der inneren gebügelt Kante.