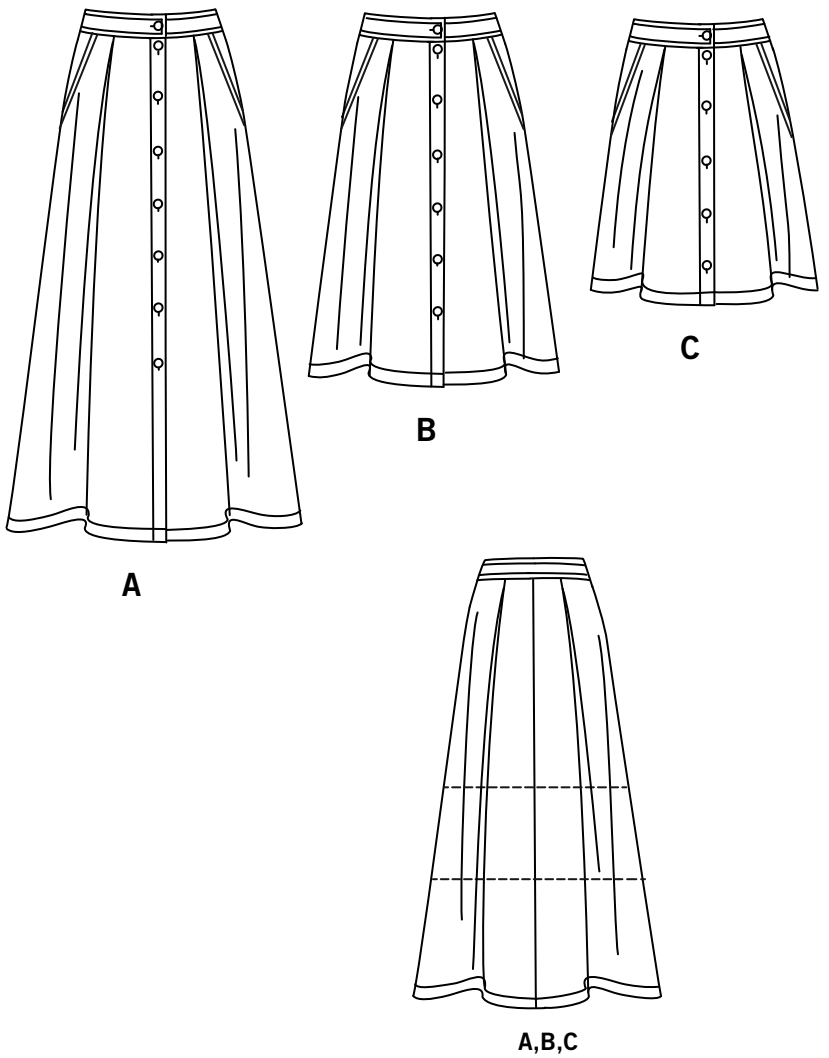


1 / 4

Simplicity®

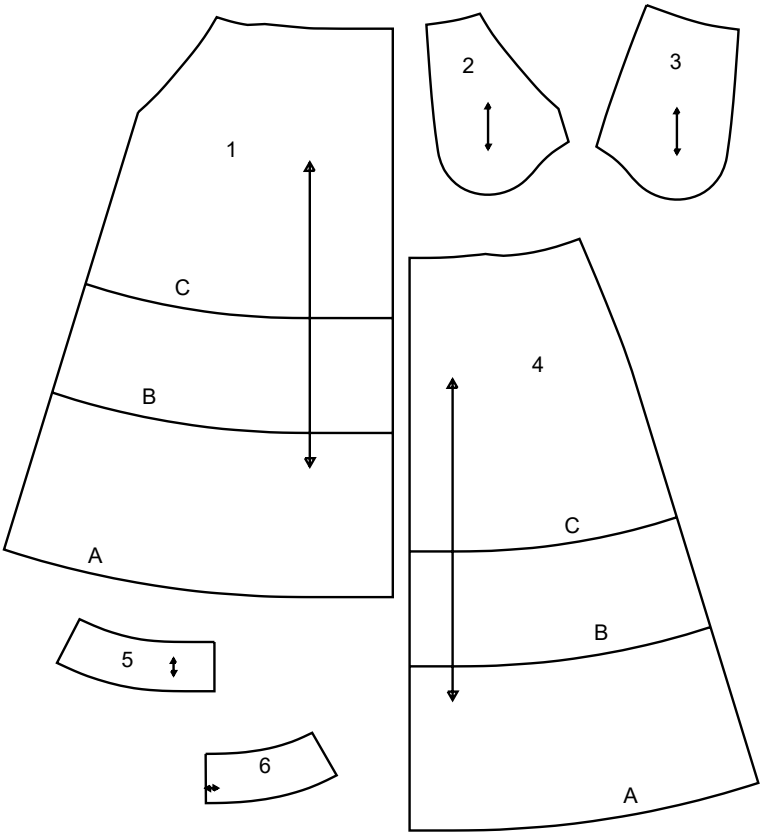
S9267

Vielen Dank für den Kauf dieses Simplicity Schnittmusters. Wir geben uns Mühe, Ihnen ein qualitativ hoch stehendes Produkt anbieten zu können.



SAUM - UND NAHTZUGABEN SIND IN DEN SCHNITTMUSTER - TEILEN EINGERECHNET

6 TEILE



- 1 VORDERTEIL A,B,C
- 2 TASCHENBESATZ A,B,C
- 3 VORDERPASSE UND TASCHE A,B,C
- 4 RÜCKENTEIL A,B,C
- 5 VORDERER BUND A,B,C
- 6 HINTERER BUND A,B,C

SELVAGE (S)= WEBKANTE(N)
FOLD= STOFFBRUCH
DOUBLE THICKNESS= ZWEILAGIG
CROSSWISE FOLD= QUERER STOFFBRUCH

Allgemeine Anweisungen

Das Schnittmuster

SYMBOLE

F ADENLAUF Schnittteile in Musterrichtung parallel zur Webkante legen.

DURCHGEZOGENE LINIE am Stoffbruch anlegen.

MITTIGES VORDER-/ RÜCKENTEIL.

KERBEN

MARKIERUNGSPUNKTE

ZUSCHNITTLINIE

VERLÄNGERUNGS- ODER VERKÜR- ZUNGSLINIEN NAHT- UND SAUMZUGABE:

ÄNDERUNGEN

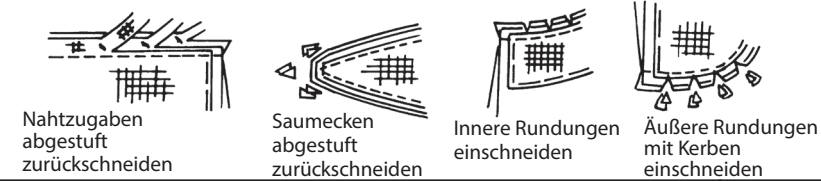
Ändern Sie den Schnitt bevor Sie ihn auf den Stoff legen.

VERLÄNGERN: Zerschneiden Sie die Schnittteile an der Verlängerungs- und Verkürzungslinie. Schieben Sie die Stücke um die benötigte Länge auseinander und fixieren sie mit Klebestreifen.

KÜRZEN: Falten Sie das Schnittteil an der Verlängerungs- oder Verkürzungslinie gleichmäßig um die benötigte Länge hoch. Mit Klebestreifen fixieren. Sind keine Linien markiert, bringen Sie die Änderungen am unteren Rand des Schnittteils an.

Nähen

- NÄHEN Sie den Stoff gemäß der **Nähanleitung**.
- HEFTEN Sie Nähte und Säume den Kerben entsprechend mit Stecknadeln oder Heftstichen.
- STEPHEN Sie Nähte und Säume 1,5 cm breit ab, wenn nicht anders angegeben.
- BÜGELN Sie die Nahtzugaben auseinander, wenn nicht anders angegeben, oder schneiden Sie sie zurück, so dass sie flach liegen.
- VERSÄUBERN Sie die Nahtzugaben durch Zurückschneiden wie unten abgebildet.



Zuschneiden/Markieren

VOR DEM ZUSCHNEIDEN:

Schnittteile mit einem trockenen Bügeleisen bei geringer Hitze BÜGELN. Waschbare Stoffe VOR RW ASCHEN, nicht waschbare Stoffe DÄMPFEN, damit sie nach dem Nähen nicht weiter einlaufen.

MARKIEREN Sie Ihren Zuschneideplan.

BEFESTIGEN Sie die Schnittteile gemäß Zuschneideplan auf dem Stoff.

ZWEILAGIG: Stoff mittig RECHTS auf RECHTS legen.

EINLAGIG: Stoff mit RECHTER Seite nach oben legen.

FÜR FLOR, FARBVERLÄUFE ODER "ONE-WAY" DESIGNERSTOFFE: Verwenden Sie den Plan " mit richtung".

NACH DEM ZUSCHNEIDEN :

Übertragen Sie die Markierungen vor dem Entfernen des Schnittmusters auf die LINKE Stoffseite. Verwenden Sie dazu Stecknadeln, Kreide oder Kopierrädchen und -papier.

Schnell-Markierung :

- Markieren Sie an der Stoffkante Kerben, die Enden der Stoffbruchlinien und die Mittellinien durch kleine Einschnitte.
- Übertragen Sie Markierungspunkte mit Stecknadeln.

SPEZIELLE ZUSCHNEID-ANGABEN

★ Wenn der Zuschneideplan ein den Stoffbruch überlappendes Schnittteil zeigt, schneiden Sie alle anderen Teile zuerst zu. Legen Sie den übrigen Stoff einlagig aus. Schneiden Sie das überlappende Teil auf der RECHTEN Stoffseite wie abgebildet zu.

✱ Zeichnen Sie kleine Pfeile entlang beider Webkanten für die Strich- oder Musterrichtung ein. Legen Sie den Stoff quer RECHTS auf RECHTS und schneiden am Stoffbruch entlang (a). Eine Stofflage umdrehen, so dass die Pfeile beider Lagen in dieselbe Richtung zeigen. Stoff RECHTS auf RECHTS legen (b).

Zuschneideplan

Muster nach unten laufend

Muster nach oben laufend

Innenseite des schnittbogens

POSITION DER MUSTERTEILE KANN JE NACH IHRER SCHNITTMUSTERGRÖÖE ABWEICHEN.

HINWEIS: BEIM AUSSCHNEIDEN DES PAPIERSCHNITTS SCHNEIDEN SIE AN DERJENIGEN US GRÖÖSENLINIE ENTLANG, DIE IHRER EUROPÄISCHEN GRÖÖSE ENTSpricht

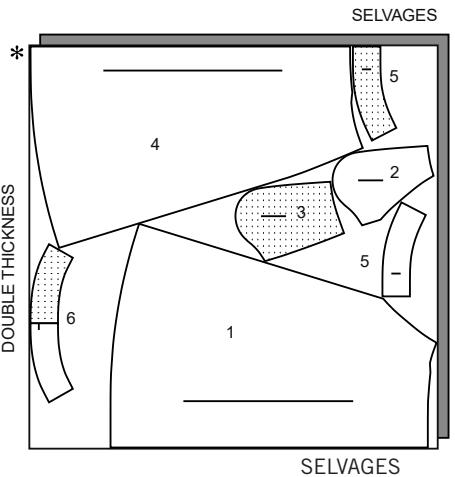
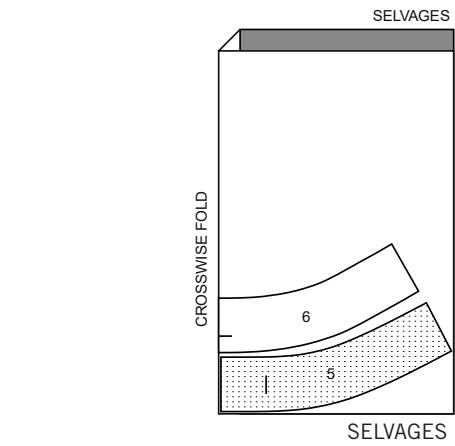
A,B,C EINLAGE

BREITE 51 BIS 64 CM
LEICHT FÜGBAR
ALLE GRÖÖSEN

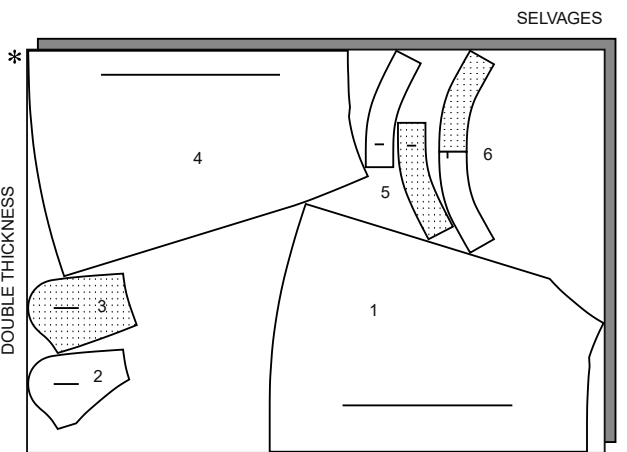
A RÖCK

TEILE 1 2 3 4 5 6

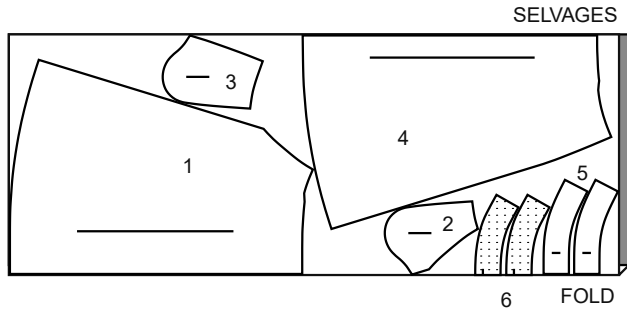
44"45" (115CM)
MIT RICHTUNG
GRÖÖSEN 6 8 10 12 14



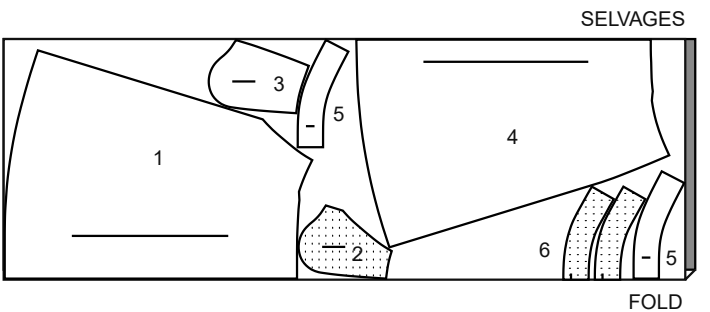
44"45" (115CM)
MIT RICHTUNG
GRÖÖSEN 16 18 20 22 24



58"60" (150CM)
MIT RICHTUNG
GRÖÖSEN 6 8 10 12 14 16 18



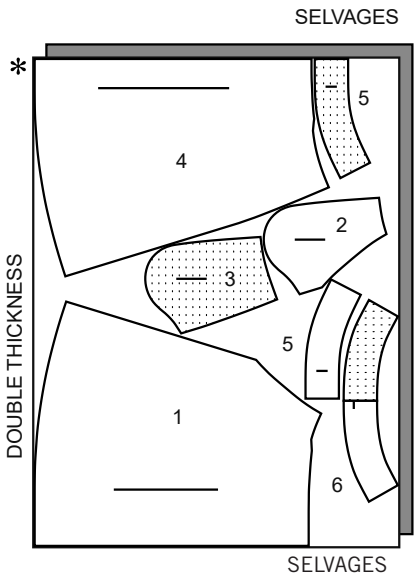
58"60" (150CM)
MIT RICHTUNG
GRÖÖSEN 20 22 24



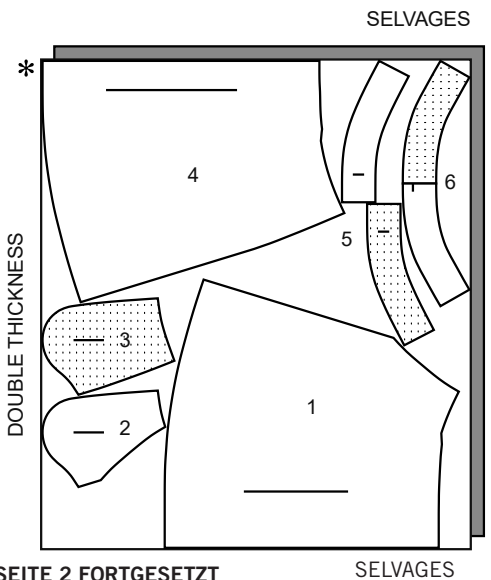
B RÖCK

TEILE 1 2 3 4 5 6

44"45" (115CM)
MIT RICHTUNG
GRÖÖSEN 6 8 10 12 14 16

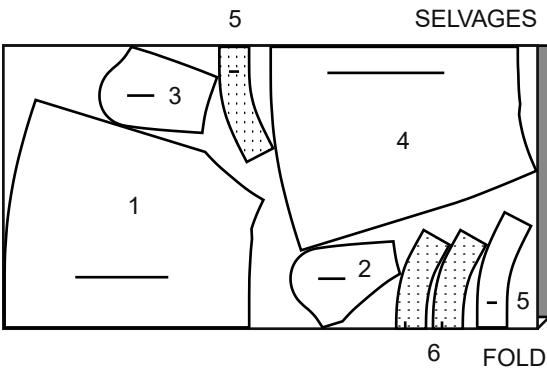


44"45" (115CM)
MIT RICHTUNG
GRÖÖSEN 18 20 22 24

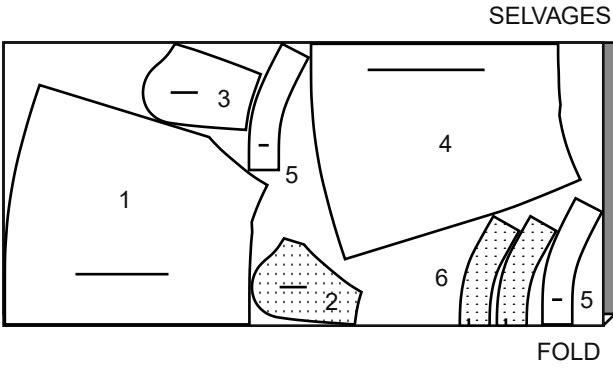


SCHNITT-ÜBERSICHTEN WERDEN AUF SEITE 2 FORTGESETZT

58"60" (150CM)
MIT RICHTUNG
GRÖSSEN 6 8 10 12 14 16 18 20

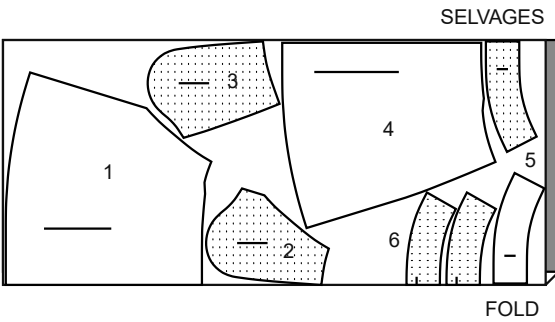


58"60" (150CM)
MIT RICHTUNG
GRÖSSEN 22 24

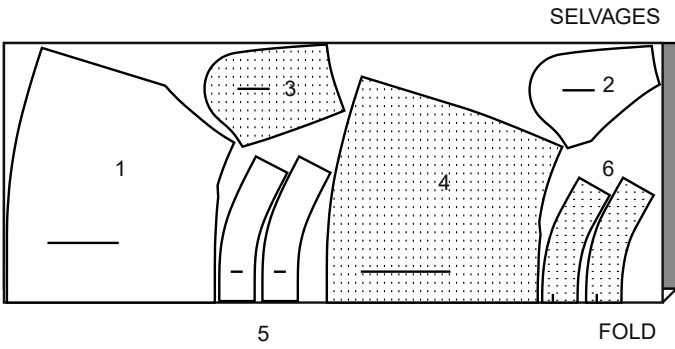


C RÖCK
TEILE 1 2 3 4 5 6

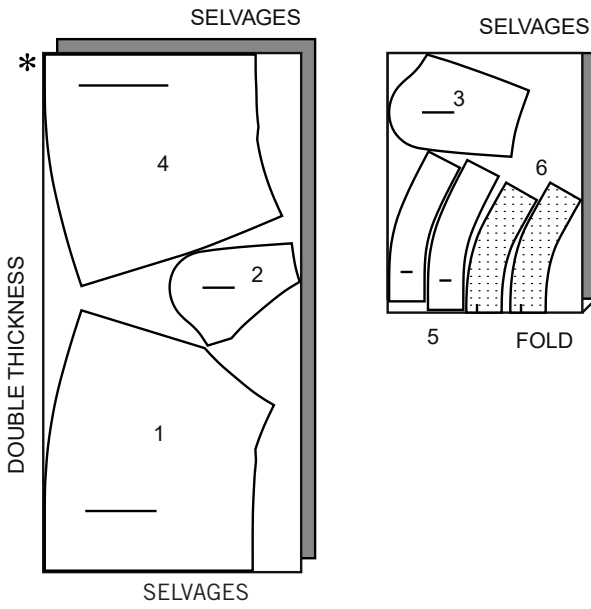
44"45" (115CM)
MIT RICHTUNG
GRÖSSEN 6 8 10 12



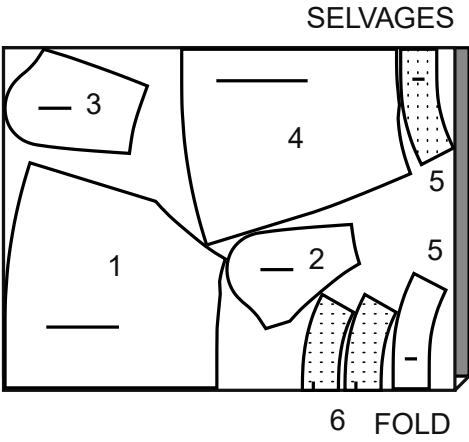
44"45" (115CM)
MIT RICHTUNG
GRÖSSEN 14 16 18 20 22



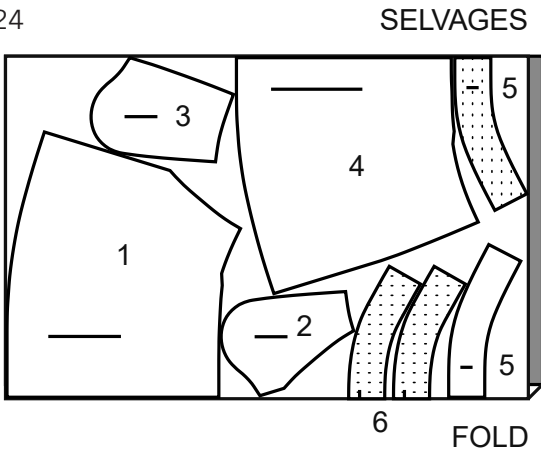
44"45" (115CM)
MIT RICHTUNG
GRÖSSEN 24



58"60" (150CM)
MIT RICHTUNG
GRÖSSEN 6 8 10



58"60" (150CM)
MIT RICHTUNG
GRÖSSEN 12 14 16 18 20 22 24



Nähanleitung

Stoff- schlüssel	RECHTE SEITE	LINKE SEITE	EINLAGE	FUTTER

Bevor Sie anfangen, lesen Sie bitte die **Allgemeinen Anweisungen** auf Seite 1

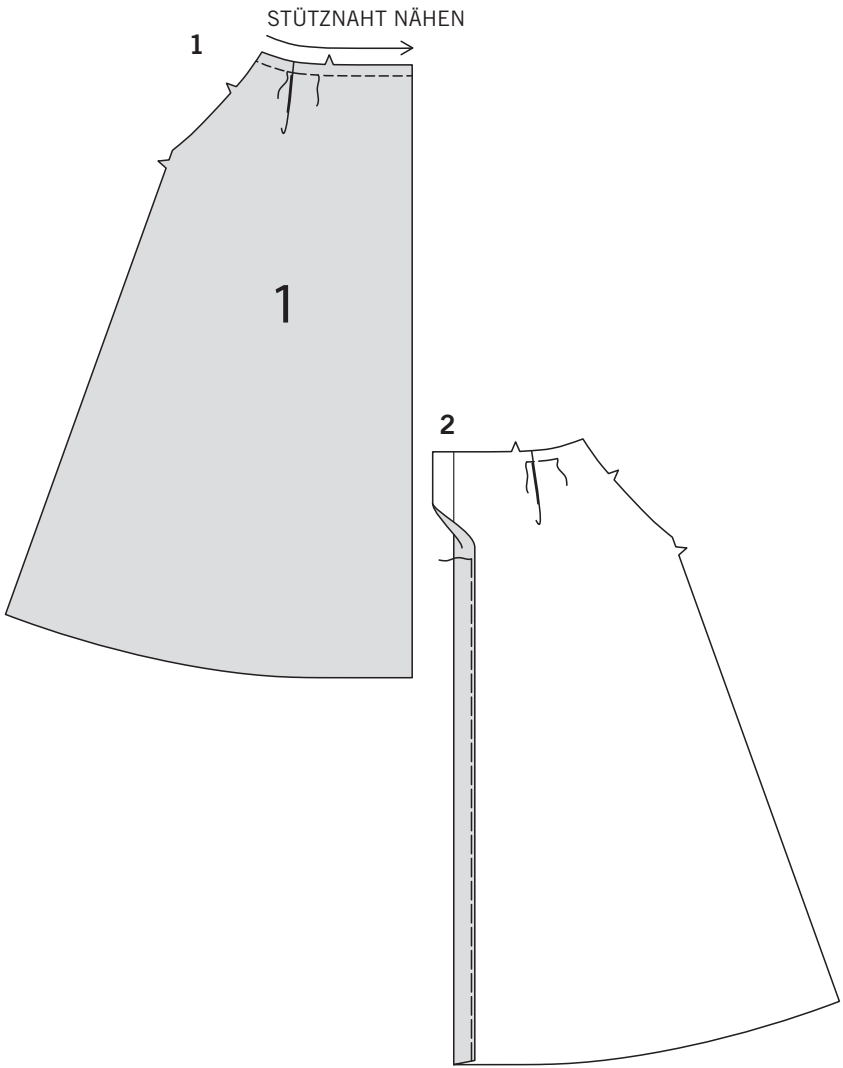
GLOSSAR DER NÄHMETHODEN

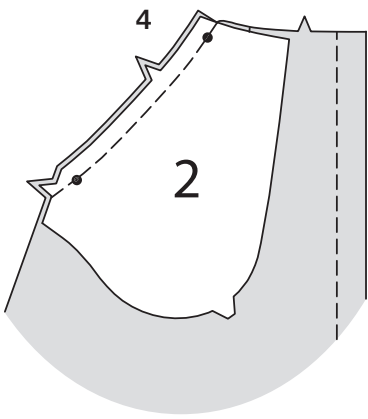
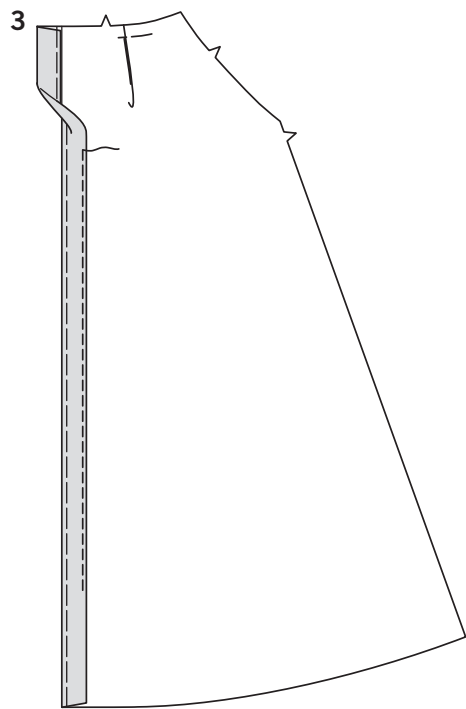
- Nähmethoden, die in **ITALICS** dargestellt sind, werden im Folgenden definiert:
- STEPPEN** - Nähen Sie 1,3 cm von der Schnittkante in Pfeilrichtung. Diese Naht verbleibt dauerhaft, um ein Dehnen an gebogenen Kanten zu verhindern. (Nur in der ersten Abbildung dargestellt.)
- KANTENSTICH**- Nähen Sie auf der AUSSENSEITE dicht an der fertigen Kante, passen Sie die Stichlänge und/oder -spannung nach Bedarf an; testen Sie zuerst.
- EINFÜGEN** - Stecken Sie die Einlage auf die LINKE Stoffseite. Fixieren Sie die Einlage gemäß den Anweisungen des Herstellers.
- ABSTEPPEN**- Nähen Sie auf der AUSSENSEITE mit einem Abstand von 6 mm zur fertigen Kante oder Naht, wie in der Nähanleitung angegeben, sofern keine anderen Anweisungen gegeben werden. Passen Sie die Stichlänge und/oder -spannung nach Bedarf an; testen Sie zuerst.
- UNTERSTEPPEN**- Bügeln Sie den Besatz und die Naht vom Kleidungsstück weg und nähen Sie durch den Besatz und die Nahtzugaben dicht an der Naht.
- FALTEN**- Für Falten falten Sie auf der AUSSENSEITE entlang der durchgezogenen Linien. Bringen Sie die Falten zu den gestrichelten Linien; stecken Sie sie fest. Heften Sie über die offenen Kanten.

DIE SCHNITTTEILE WERDEN BEI DER ERSTEN VERWENDUNG MIT NUMMERN GEKENNZEICHNET. NÄHEN SIE DIE NÄHTE RECHTS AUF RECHTS, SOFERN NICHT ANDERS ANGEGEBEN.

RÖCK A, B, C
VORDER- UND RÜCKENTEIL

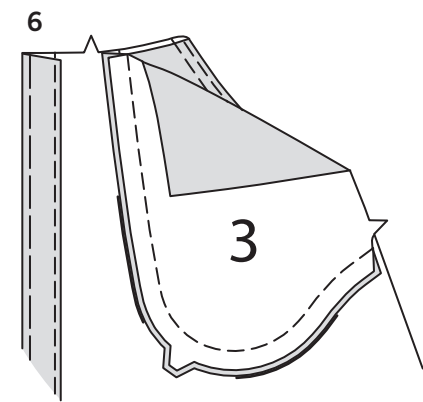
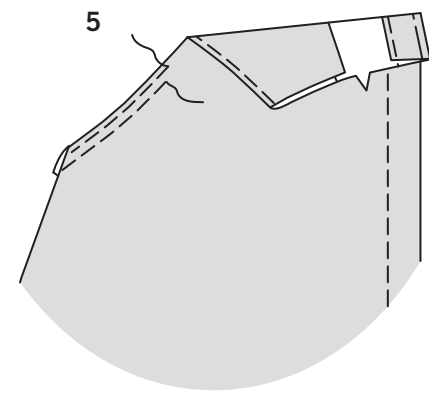
- NÄHEN** Sie die obere Kante des Vorderteils (1). Machen Sie **FALTEN**.
- Wenden Sie die Vorderkante entlang der Faltlinie für die Einlage nach INNEN; bügeln Sie. Heften Sie dicht an der Schnittkante.





3. Wenden Sie die gebügelte Kante entlang der Faltlinie für den Besatz nach INNEN; bügeln Sie. Nähen Sie die Innenkante des Besatzes bis auf 15 cm an der Unterkante fest.

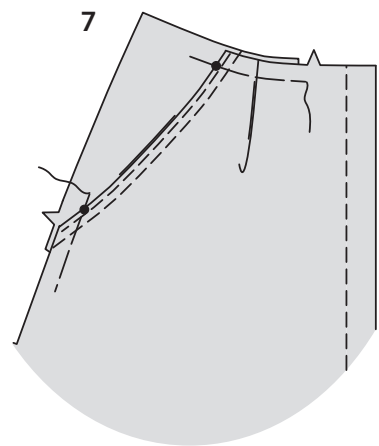
4. Stecken Sie den Taschenbesatz (2) RECHTS AUF RECHTS mit gleichmäßigen Schnittkanten auf das Vorderteil, wobei die kleinen Punkte übereinstimmen. Nähen Sie eine einzelne gekerbte gebogene Kante. Schneiden Sie die Naht zurück.



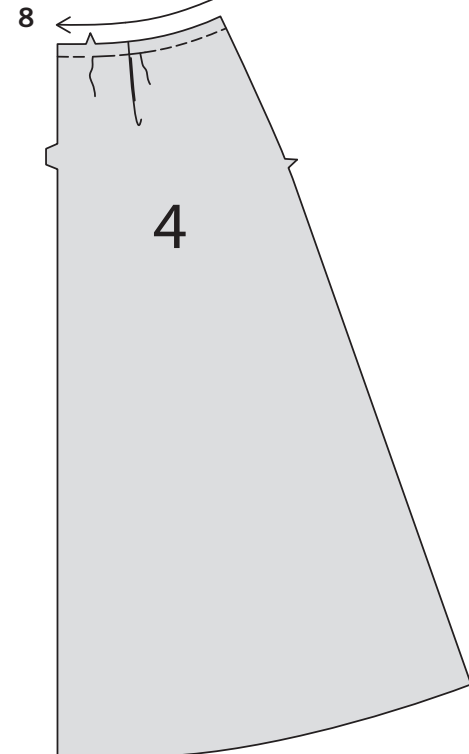
5. **STEPHEN** Sie den Taschenbesatz UNTER. Wenden Sie den Besatz auf die INNENSEITE; bügeln Sie. STEPPEN Sie auf der AUSENSEITE dicht an der fertigen Kante AB. Nähen Sie 6 mm von der vorherigen Naht nach oben.

6. Legen Sie auf der INNENSEITE das Vorderteil RECHTS AUF RECHTS, stecken Sie die vordere Passe und das Taschenteil (3) auf den Taschenbesatz, die Schnittkanten sind dabei gerade. Nähen Sie die doppelt gekerbten Kanten des Taschenbesatzes und der vorderen Passe und Tasche wie gezeigt zusammen.

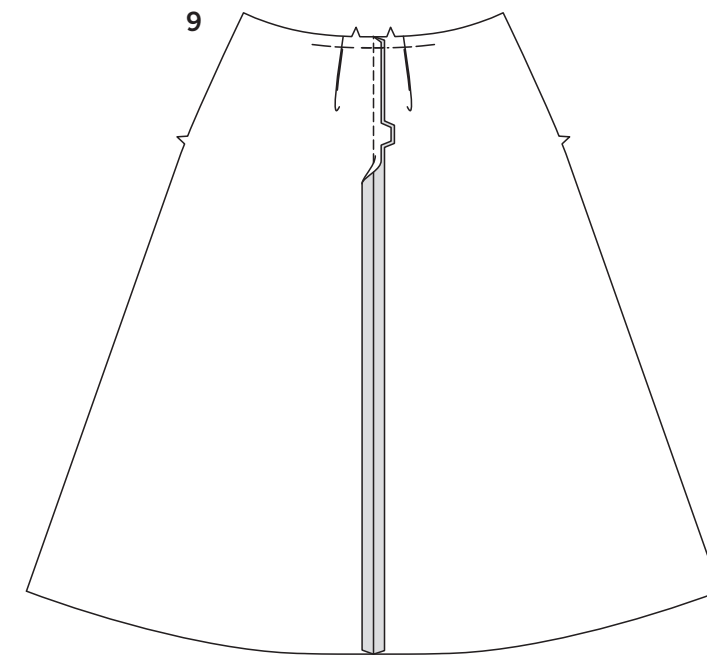
7. Überlappen Sie auf der AUSENSEITE die vordere Passe und die Tasche, passen Sie die kleinen Punkte an, die Schnittkanten sind dabei gerade; heften Sie sie fest. Heften Sie die Seiten- und Oberkanten zusammen.



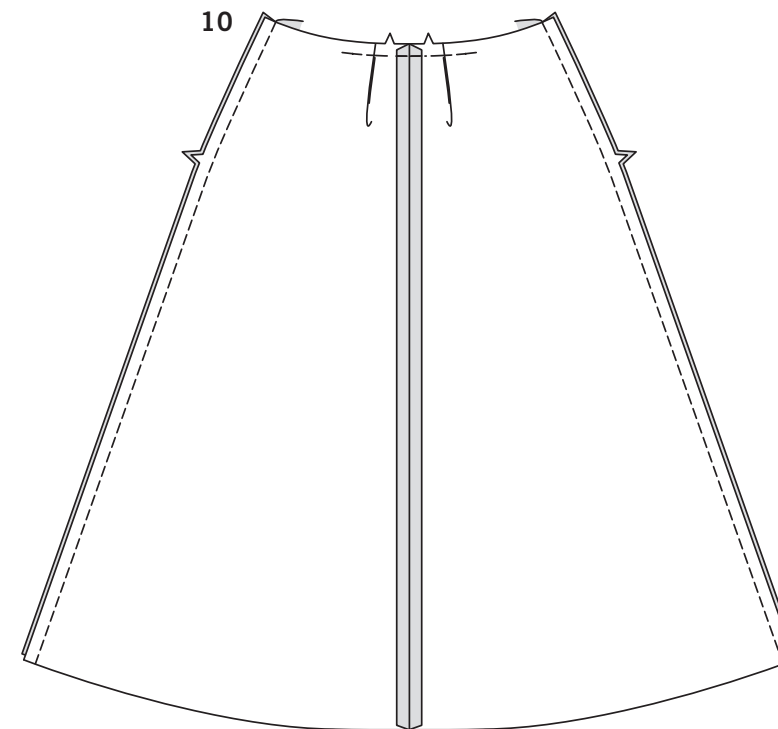
STÜTZNAHT NÄHEN



8. **STEPHEN** Sie die obere Kante der (4) Rückenteile. Bilden Sie **FALTEN**.

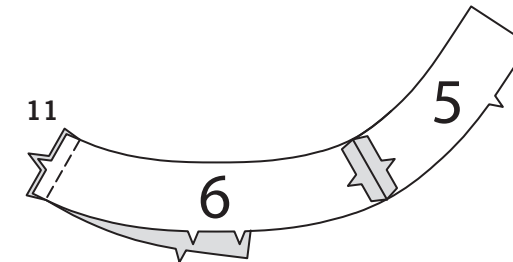


9. RECHTS AUF RECHTS nähen Sie die rückwärtige Mittelnaht.

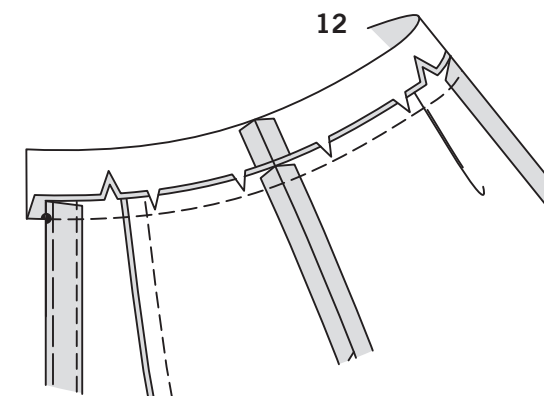


10. Nähen Sie das Vorderteil an das Rückenteil an den Seitennähten.

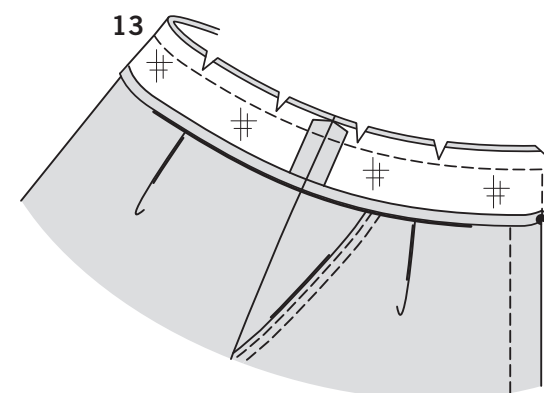
BUND



11. Nähen Sie zwei vorderen Bundabschnitte (5) und einen rückwärtigen Bundabschnitt hinten (6) an den Seitennähten zusammen.

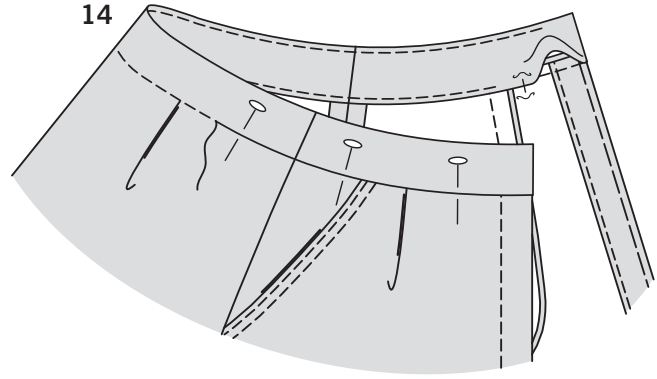


12. Stecken Sie den Bund an der Oberkante des Rocks fest, wobei die Mittelpunkte, Seitennähte und kleinen Punkte übereinstimmen. Nähen Sie die Naht. Schneiden Sie die Naht ein. Schneiden Sie die Rundungen ein. Bügeln Sie den Bund nach außen, bügeln Sie die Nahtzugabe zum Bund.



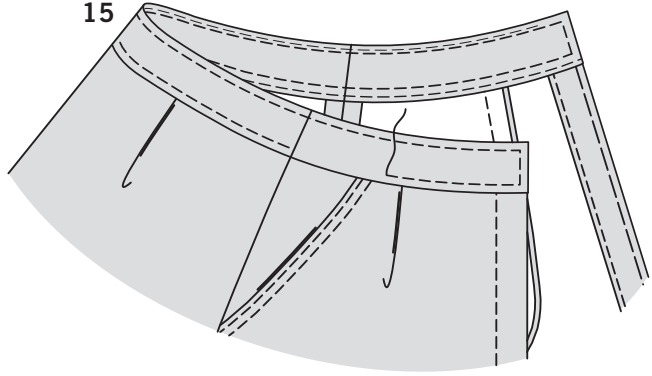
13. Bringen Sie für Besätzen **EINLAGE** an den restlichen vorderen und rückwärtigen Bundteilen an. Nähen Sie die Seitennähte. Bügeln Sie unter 1,3 cm an der gekerbten Kante. Schneiden Sie auf 6 mm zu. Stecken Sie den Besatz rechts auf rechts an die Oberkante des Bunds, wobei die Mittel- und Seitennähte übereinstimmen und die Schnittkanten gleichmäßig sind. Nähen Sie die Ober- und Vorderkanten entlang der Nahtlinien. Schneiden Sie die Naht und die Ecken ein; stechen Sie die Rundungen aus.

14



14. STEPPEN Sie die obere Kante des Bundbesatzes UNTER. Wenden Sie den Bundbesatz auf die INNENSEITE; bügeln Sie. Stecken Sie auf der INNENSEITE die gebügelte Kante des Bundbesatzes 3 mm über die Naht und platzieren Sie die Stecknadeln auf der AUSSENSEITE. Nähen Sie auf der AUSSENSEITE in die Rille der Naht und fangen Sie dabei die gebügelte Kante auf der INNENSEITE ein.

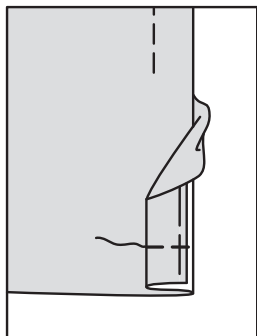
15



15. STEPPEN Sie auf der AUSSENSEITE alle Kanten des Bunds AB.

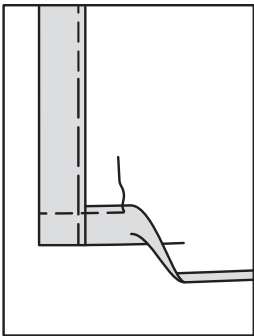
SAUM UND ABSCHLUSS

16

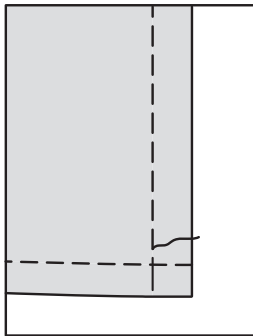


16. Markieren Sie die Länge. Markieren Sie die Tiefe des Saums; schneiden Sie gleichmäßig zu. Wenden Sie das Oberteil auf die AUSSENSEITE. Nähen Sie quer zum Besatz entlang der Saummarkierung. Entfernen Sie die Heftung.

17



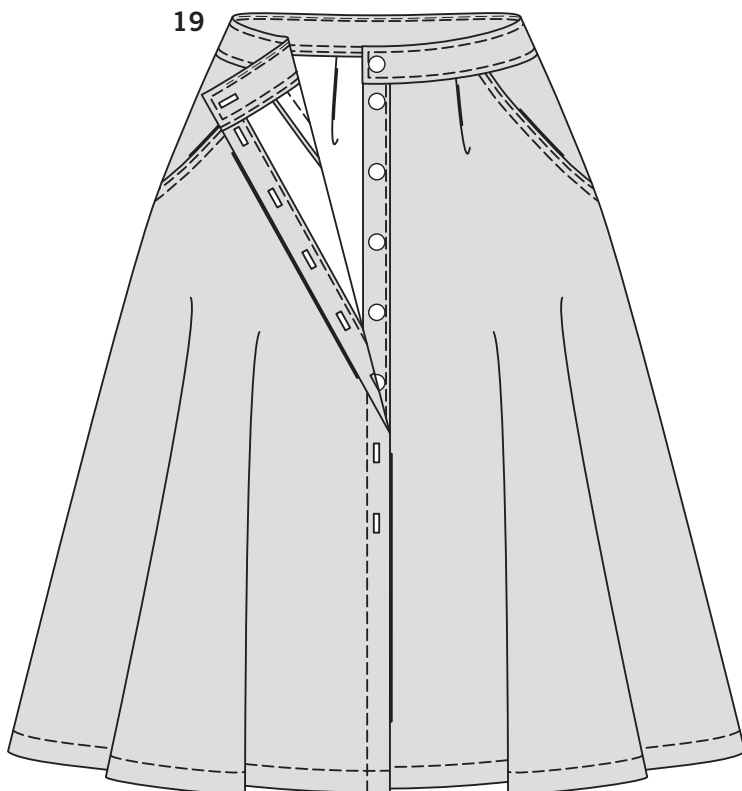
18



17. Wenden Sie das Oberteil nach INNEN; bügeln Sie, drehen Sie den Saum entlang der Markierung nach oben. Bügeln Sie die Schnittkante 6 mm nach unten. Nähen Sie dicht an der gebügelten Kante zwischen den vorderen Öffnungskanten. Heften Sie den verbleibenden Teil des vorderen Besatzes an den Rock entlang der Innenfalte.

18. Steppen Sie auf der AUSSENSEITE den Besatz wie geheftet ab. Entfernen Sie die Heftung von der Einlagekante.

19



19. Stechen Sie Knopflöcher im RECHTEN Vorderteil und im Bund an den Markierungen. Legen Sie das RECHTE Vorderteil über das LINKE, wobei die Mittelpunkte übereinstimmen. Nähen Sie Knöpfe an das LINKE Vorderteil unter den Knopflöchern.