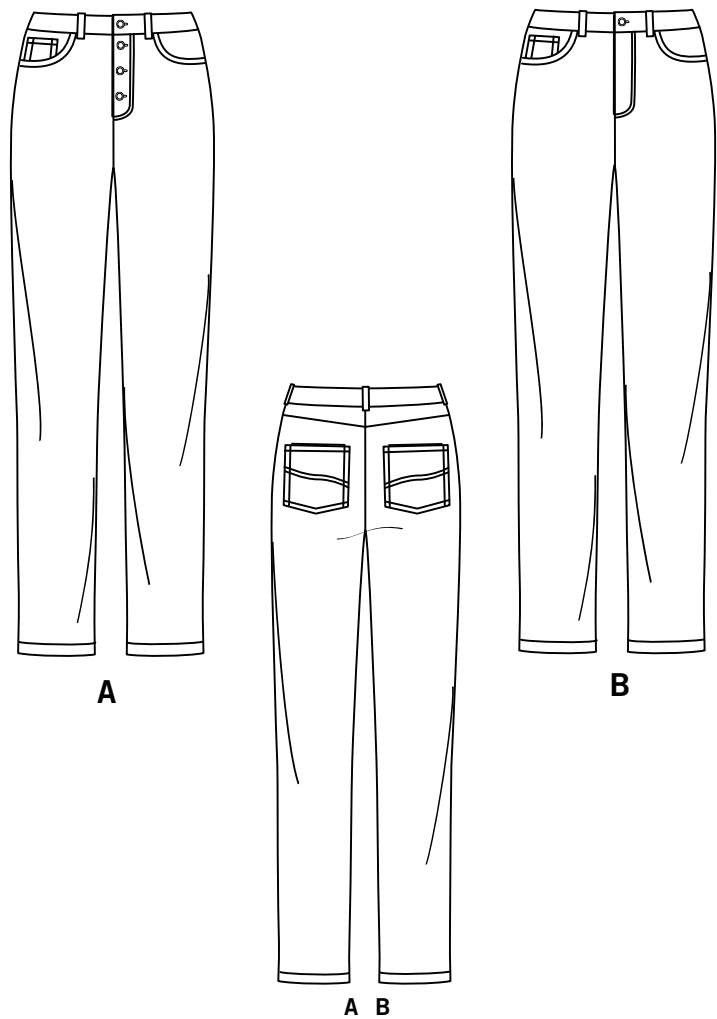
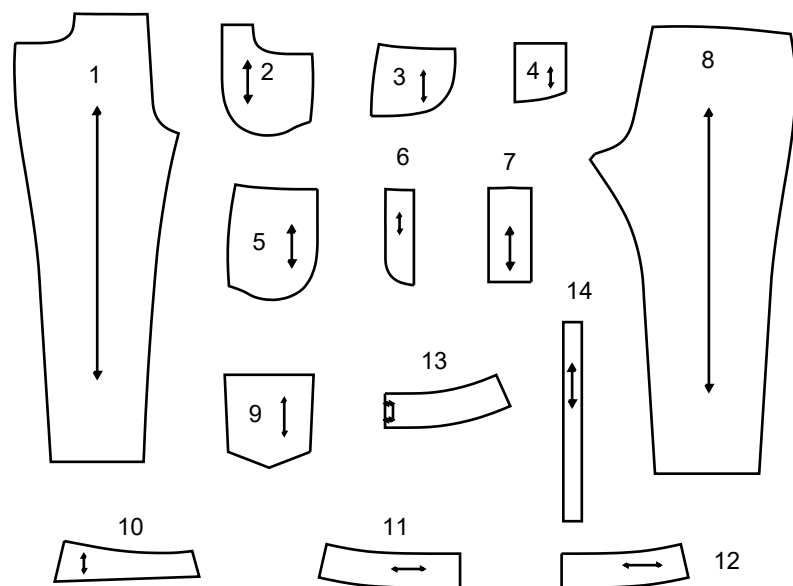


Simplicity® S9266

Merci d'avoir acheté ce patron de Simplicity. Nous avons déployé tous nos efforts pour vous offrir un produit de haute qualité.



14 PIÈCES DE PATRON



- 1 DEVANT - A,B
- 2 PAREMENTURE DE POCHE - A,B
- 3 EMPIECEMENT DEVANT - A,B
- 4 POCHE DEVANT - A,B
- 5 EMPIECEMENT DEVANT ET POCHE - A,B
- 6 BRAGUETTE- A,B
- 7 SOUS-PATTE - A,B
- 8 DOS - A,B
- 9 POCHE DOS - A,B
- 10 EMPIECEMENT DOS - A,B
- 11 CEINTURE DEVANT DROIT - A,B
- 12 CEINTURE DEVANT GAUCHE - A,B
- 13 CEINTURE DOS - A,B
- 14 PASSANT - A,B

SELVAGES= LISIÈRES
 FOLD= PLIURE
 SINGLE THICKNESS= SIMPLE ÉPAISSEUR

Instructions Générales

Le Patron

SYMBÔLES

- LIGNE DE SENS - Placez-la sur le droit fil du tissu parallèlement à la lisière.
- PLACEZ LA LIGNE CONTINUE sur la pliure du tissu.
- MILIEU DEVANT/DOS du vêtement.
- CRANS
- POIS
- LIGNE DE COUPE
- LIGNE POUR ALLONGER OU RACCOURCIR

VALEUR DE COUTURE: Sauf indication contraire, elle est de 5/8" (1.5cm) mais elle n'est pas imprimée sur les PATRONS MULTI-TAILLES. MARQUEZ VOTRE TAILLE AVEC UN STYLO à pointe feutre.

Pour les symboles et l'utilisation des PATRONS MULTI-TAILLES, voyez les tableaux figurant sur le patron.

AJUSTEZ SI NÉCESSAIRE

Faites les rectifications avant de placer le patron sur le tissu.

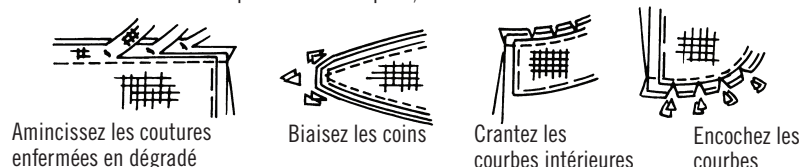
POUR ALLONGER: Coupez le patron entre les lignes pour allonger ou raccourcir. Ecartez le patron uniformément à la distance voulue, rajoutez du papier et maintenez avec du ruban adhésif.

POUR RACCOURCIR: Aux lignes pour allonger ou raccourcir, faites un pli régulier pour résorber l'excédent de longueur. Maintenez en place avec du ruban adhésif.

Lorsque les lignes pour allonger ou raccourcir ne sont pas indiquées, faites les rectifications nécessaires au bord inférieur du patron.

Couture

- Cousez le vêtement en suivant les **Instructions de Couture**.
- EPINGLEZ les coutures ou bâtissez-les à la machine en faisant correspondre les crans.
- PIQUEZ des coutures de 5/8" (1.5cm) sauf indication contraire.
- OUVREZ les coutures au fer, sauf indication contraire, en crantant si nécessaire pour que les coutures se reposent bien à plat.
- AMINCISSEZ les coutures pour réduire l'ampleur, comme illustré ci-dessous:



Coupe/Marques

AVANT DE COUPER:

REPASSEZ les pièces avec un fer sec et tiède. DECATISSEZ en avant préalablement les tissus lavables ou en repassant à la vapeur les tissus non-lavables.

ENCERCLEZ votre plan de coupe.

EPINGLEZ le patron sur le tissu comme indiqué sur le plan de coupe.

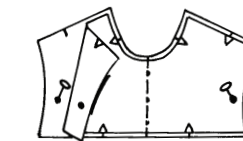
- POUR DOUBLE ÉPAISSEUR: pliez le tissu ENDROIT CONTRE ENDROIT.
- POUR SIMPLE ÉPAISSEUR: placez le tissu avec l'ENDROIT sur le dessus.
- POUR LES TISSUS PELUCHEUX, A REFLETS OU A MOTIF UNIDIRECTIONNEL, ut ilisez les plans de coupe "avec sens".

APRES AVOIR COUPE:

Avant de retirer le patron, REPORTEZ toutes les marques sur l'ENVERS du tissu. Marquez aux épingles et à la craie ou avec du papier calque de couturière et la roulette à tracer.

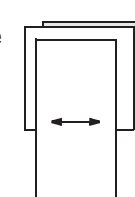
Pour marquer rapidement:

- Entaillez le bord du tissu pour marquer les crans, les extrémités des lignes de pliure et des lignes du milieu.
- Epinglez dans les pois.

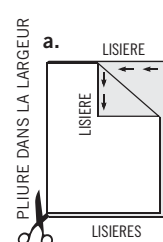


REMARQUES SPECIALES POUR LA COUPE

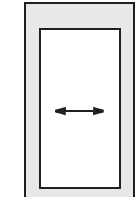
★ Si le plan de coupe montre une pièce dépassant au-delà de la pliure, coupez toutes les pièces à l'exception de celle-ci.



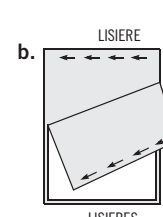
✱ Tracez de petites flèches le long des deux lisières pour indiquer la direction du sens ou du motif. ENDROIT CONTRE ENDROIT, pliez le tissu dans la largeur (sens trame) et coupez le long de la pliure (a).



Ensuite, ouvrez le tissu et, sur simple épaisseur, coupez la pièce qui dépasse sur l'ENDROIT du tissu, dans la position indiquée.



Tournez l'une des épaisseurs de tissu jusqu'à ce que les flèches des deux épaisseurs aillent dans la même direction. Placez les épaisseurs ENDROIT CONTRE ENDROIT (b).



Plans de Coupe

- patron côté imprimé sur le dessous
- patron côté imprimé sur le dessus
- Envers du patron

★ VOYEZ REMARQUES SPECIALES POUR LA COUPE

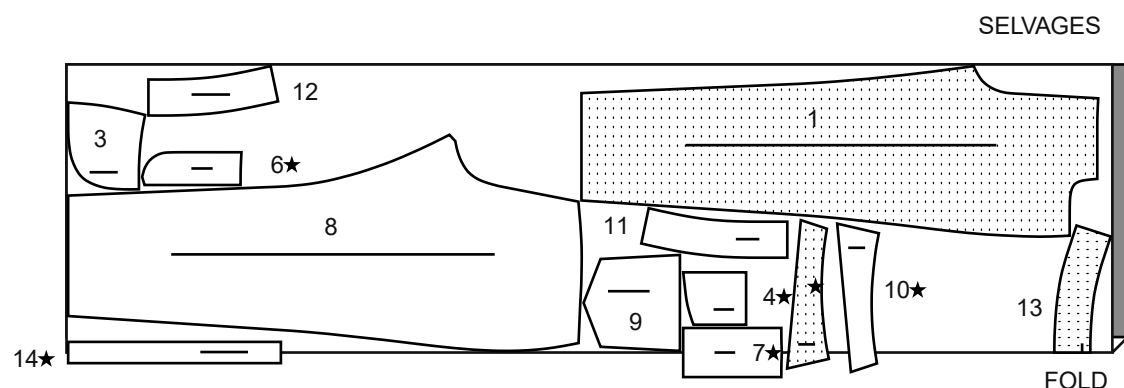
LA POSITION DES PIÈCES PEUT VARIER LÉGEREMENT SELON VOTRE TAILLE DE PATRON

IMPORTANT: POUR DÉCOUPER LES PIÈCES DE PATRON. COUPEZ LE LONG DE LA LIGNE DE LA TAILLE AMÉRICAINE CORRESPONDANT À VOTRE TAILLE.

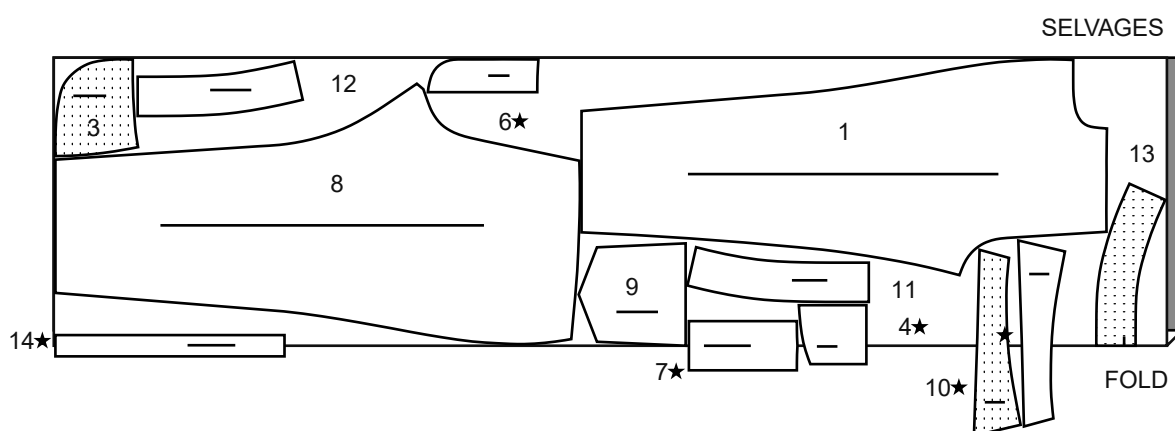
A,B PANTALON

UTILISEZ LES PIÈCES 1 3 4 6 7 8 9 10 11 12 13 14

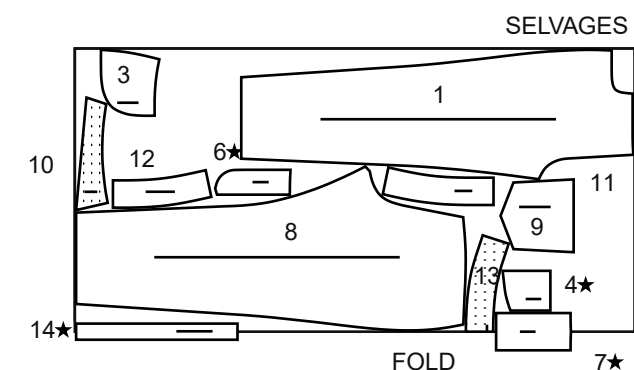
44" 45" (115CM)
 AVEC SENS
 TAILLES 10 12 14 16 18



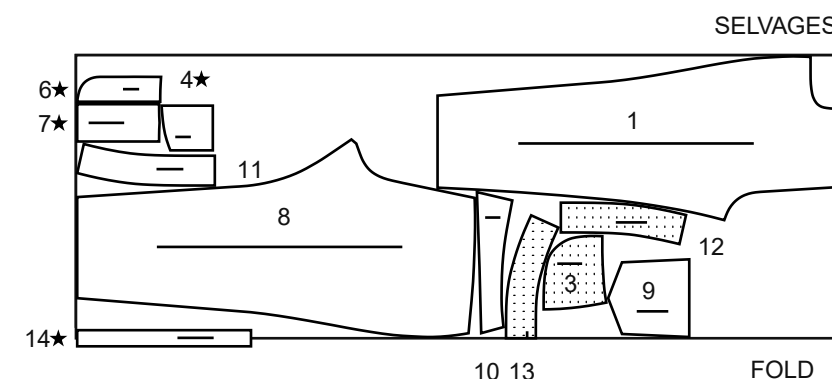
44" 45" (115CM)
 AVEC SENS
 TAILLES 20W 22W 24W 26W 28W



58" 60" (150CM)
 AVEC SENS
 TAILLES 10 12 14 16 18



58" 60" (150CM)
 AVEC SENS
 TAILLES 20W 22W 24W 26W 28W

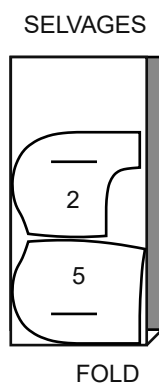


SUITE DU PLAN DE COUPE PAGE 2

DOUBLURE

UTILISEZ LES PIÈCES 2 5

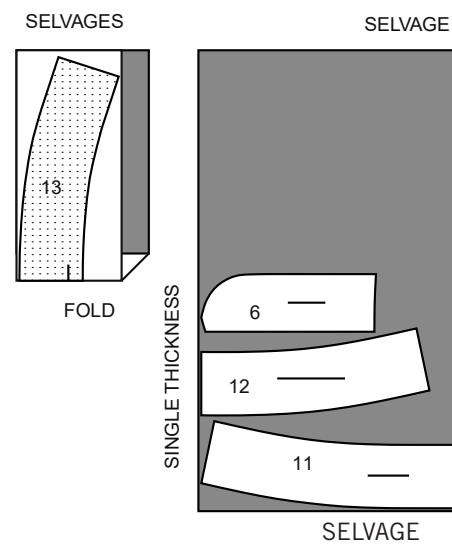
44" 45" (115CM)
AVEC SENS
TOUTES LES TAILLES



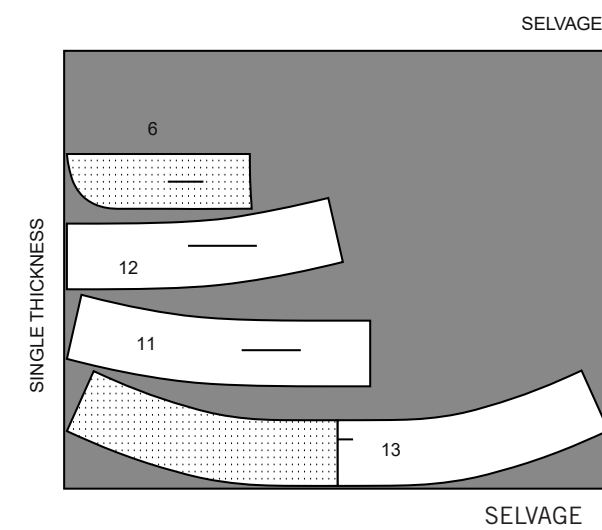
ENTOILAGE

UTILISEZ LES PIÈCES 6 11 12 13

20" À 25" (51CM À 64CM) THERMOCOLLANT
SANS SENS
TAILLES 10 12 14 16 18



20" À 25" (51CM À 64CM) THERMOCOLLANT
SANS SENS
TAILLES 20W 22W 24W 26W 28W



Instructions de Couture

CODE	ENDROIT	ENVERS	ENTOILAGE	DOUBLURE
------	---------	--------	-----------	----------

Lisez les **Instructions Générales** à la page 1 avant de commencer.

GLOSSAIRE

Les termes de couture imprimés en **ITALIQUE** sont expliqués ci-dessous :

ENTOILAGE - Epinglez l'entoilage sur l'ENVERS du tissu. Faites adhérer l'entoilage en suivant la notice d'utilisation.

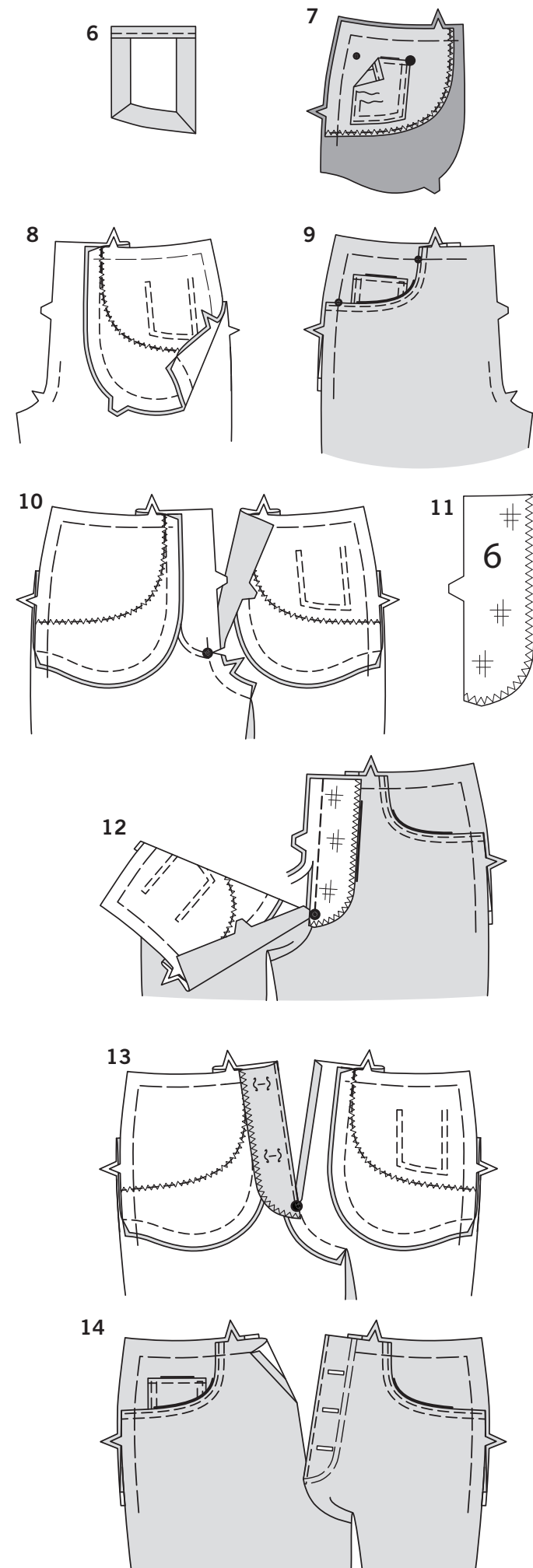
SURPIQUER - Sur l'ENDROIT, en utilisant du fil solide en couleur contrastante, piquez à grands points comme indiqué dans les instructions de couture.

SOUS-PIQUER - Pressez la parementure et la couture à l'opposé du vêtement, en piquant à travers la parementure et les valeurs de couture près de la couture.

PANTALON A, B

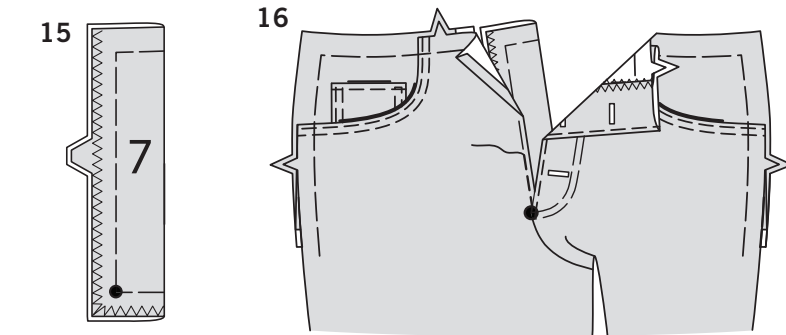
NOTE : Les croquis montrent le premier modèle B, sauf indiqué différemment. Le pantalon est créé pour le porter à 1.3 cm au-dessous de la taille.

1. Reportez les lignes de piqûre sur l'ENDROIT du devant GAUCHE (1) avec un marqueur soluble dans l'eau OU en faisant un bâti à la main. Ceci servira comme un guide pour piquer la braguette plus tard. Pour renforcer les deux pièces du devant, piquez sur la ligne de couture sur environ 2.5 cm de chaque côté du grand pois.
2. ENDROIT CONTRE ENDROIT et avec les bords non finis au même niveau, épinglez la parementure de poche (2) sur les pièces du devant, en faisant coïncider les petits pois et les encoches. Piquez le bord arrondi à encoche simple, arrondi, comme illustré. Egalisez la couture et crantez les courbes.
3. Retournez la parementure vers l'INTERIEUR; pressez. Sur l'ENDROIT, SURPIQUEZ près du bord fini et à 6 mm de la première piqûre.
4. Finissez le bord sans marque de l'empiècement devant (3) au point zigzag OU au point de surjeteuse. Epinglez l'ENVERS de l'empiècement devant sur l'ENDROIT de l'empiècement devant et poche (5), en faisant coïncider les petits pois et les encoches. Piquez à 3 mm du bord fini ; bâtissez les bords non finis ensemble.
5. Rentez au fer 6 mm sur le bord supérieur de la poche devant (4). Pliez le bord supérieur vers l'EXTERIEUR sur la valeur de couture de l'ourlet, en formant la parementure. Piquez le long de la ligne de couture sur les bords non finis. Coupez la valeur de couture de la parementure à 6 mm.



6. Retournez les coins à l'ENDROIT, en retournant la parementure vers l'ENVERS; pressez, en rentrant au fer les bords non finis le long de la piqûre. Piquez la parementure près du bord intérieur.
7. Sur l'ENDROIT, épinglez la poche sur l'empiècement devant DROIT, en faisant coïncider les petits pois et les grands pois. **SURPIQUEZ** près des bords latéraux et inférieur et à 6 mm de la première piqûre à travers toutes les couches, en piquant à angle droit sur les bords supérieurs.
8. Sur l'ENVERS, ENDROIT CONTRE ENDROIT, épinglez la pièce de l'empiècement et poche sur la parementure de poche, ayant les bords non finis au même niveau. Piquez le bord à encoche double, comme illustré.
9. Sur l'ENDROIT, superposez le pantalon devant à la pièce de l'empiècement et poche, en faisant coïncider les petits pois, ayant les bords non finis au même niveau; épinglez. Bâtissez les bords latéraux et supérieurs ensemble.
10. ENDROIT CONTRE ENDROIT, épinglez les pièces du devant au milieu, en faisant coïncider les grands pois. Piquez entre le bord intérieur de la jambe et le grand pois. Piquez au point arrière sur le grand pois pour renforcer la couture. Crantez les pièces du devant jusqu'au grand pois, en faisant attention de ne pas couper la piqûre. Pressez la couture vers le devant GAUCHE.
11. Posez l'ENTOILAGE sur la braguette (6). Pour finir le long bord sans encoche, piquez les bords non finis au point zigzag OU au point de surjeteuse.
12. ENDROIT CONTRE ENDROIT, épinglez la braguette sur le bord du devant GAUCHE, en faisant coïncider les grands pois. Piquez au-dessus du grand pois; en piquant au point arrière sur le pois pour renforcer la couture. Coupez la couture au-dessus du grand pois à 6 mm.
13. **SOUS-PIQUEZ** la braguette. Retournez-la vers l'INTERIEUR; pressez. Epinglez sur place, en plaçant les épingles sur l'ENDROIT. Rentez au fer 1 cm sur le devant DROIT au-dessus du grand pois.
14. Sur l'ENDROIT, **SURPIQUEZ** le devant GAUCHE près du bord pressé entre le bord supérieur et la ligne de piqûre inférieure. Faites les boutonnières du devant GAUCHE sur les marques.

BRAGUETTE A BOUTON A



15. Pliez la sous-patte (7) en deux, **ENVERS CONTRE ENVERS**, en faisant coïncider les grands pois et les encoches. Bâissez à la machine les bords non finis. Pour finir le bord à encoche, piquez au point zigzag OU au point de surjeteuse par-dessus le bord non fini.

16. Epinglez le bord du devant DROIT par-dessus le bord à encoche de la sous-patte, ayant les bords supérieurs au même niveau, le bord pressé à 6 mm par-dessus la ligne de couture et en faisant coïncider les grands pois. Bâissez sur toutes les couches entre le bord supérieur et le grand pois. Pressez légèrement sur place à la pattemouille. Une fois les boutons boutonnés, le devant GAUCHE se superposera 6 mm au devant DROIT et les grands pois sur le bout inférieur de l'ouverture doivent coïncider. Sur l'ENDROIT, vérifiez que la braguette et la sous-patte restent bien sur place. **SURPIQUEZ** le côté DROIT sur place le long du faufil.

17. Sur l'ENVERS, pliez et épinglez la sous-patte de façon à ce qu'elle ne soit pas prise dans la piqûre de la braguette.

18. Sur l'ENDROIT, bâissez à la main la braguette sur place le long des lignes de piqûre marquées. Piquez la braguette sur place le long du faufil; puis piquez au point arrière sur l'extrémité inférieure pour renforcer. Enlevez le bâti.

19. Retournez la sous-patte en place. Sur l'ENVERS, bâissez à la main la braguette et la sous-patte ensemble sur le bord inférieur, comme illustré.

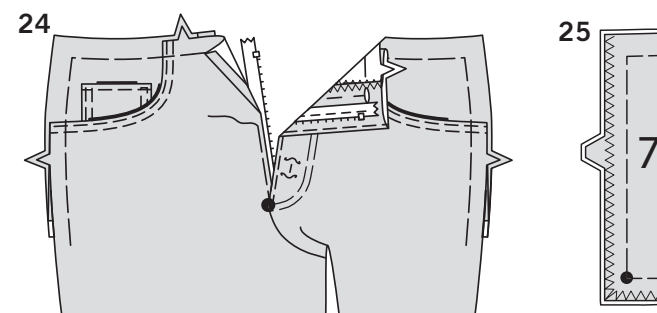
20. Sur l'ENDROIT, piquez à travers les lignes de piqûre sur 2.5 cm dès le milieu par-dessus la piqûre précédente, comme illustré.

BRAGUETTE A FERMETURE A GLISSIERE B

21. **SOUS-PIQUEZ** la braguette et dépliez-la. Placez la fermeture fermée vers le bas sur la braguette avec le bout de la tirette de la fermeture à 2.2 cm au-dessous du bord supérieur et le ruban de la fermeture s'étendant 6 mm par-dessus la couture de braguette, comme illustré. Piquez la fermeture sur le bord GAUCHE du ruban entre le bord supérieur et le bord inférieur de la braguette, comme illustré, en utilisant un pied à fermeture ajustable. L'extrémité inférieure de la fermeture s'étendra au-dessous du bout inférieur de la braguette. Dans ce moment, **NE** découpez PAS l'excédent de ruban de la fermeture.

22. Retournez la braguette vers l'INTERIEUR; pressez. Epinglez sur place. Rentrez au fer 1 cm sur le devant DROIT au-dessus du grand pois.

23. Ouvrez la fermeture. Déplacez le ruban sans piquer à l'opposé de la braguette. Sur l'ENDROIT, **SURPIQUEZ** le devant gauche près du bord pressé entre le bord supérieur et la ligne de piqûre inférieure.



24. Epinglez le devant DROIT par-dessus le ruban de la fermeture près des dents. Bâissez. Une fois la fermeture fermée, le devant GAUCHE se superposera 6 mm au devant DROIT et les grands pois sur le bout inférieur de l'ouverture doivent coïncider. Fermez la fermeture et assurez-vous que la fermeture est alignée sur les deux devants.

25. Pliez la sous-patte (7) en deux, **ENVERS CONTRE ENVERS**, en faisant coïncider les grands pois et les encoches. Bâissez à la machine les bords non finis. Pour finir le bord à encoche, piquez au point zigzag OU au point de surjeteuse par-dessus le bord non fini.

26. Ouvrez la fermeture. Epinglez le bord du devant DROIT par-dessus le bord à encoche de la sous-patte, ayant les bords supérieurs au même niveau et la spirale juste au-dessus la ligne de couture. Bâissez à travers toutes les couches entre le bord supérieur et le grand pois. Fermez la fermeture et pressez légèrement sur place à la pattemouille. Sur l'ENDROIT, vérifiez que la braguette et la sous-patte restent bien sur place. Ouvrez la fermeture et **SURPIQUEZ** le côté DROIT sur place le long du faufil, en utilisant un pied à fermeture ajustable.

27. Fermez la fermeture. Sur l'ENVERS, pliez et épinglez la sous-patte en l'écartant de façon à ce qu'elle ne soit pas prise dans la piqûre de la braguette.

28. Sur l'ENDROIT, bâissez à la main la braguette sur place le long des lignes de piqûre marquées. Enlevez l'épingle de la braguette et piquez-la sur place le long du faufil, en utilisant un pied à fermeture ajustable; piquez au point arrière sur l'extrémité inférieure pour renforcer. Enlevez le bâti.

29. Retournez la sous-patte en place. Sur l'ENVERS, bâissez à la main la braguette et la sous-patte ensemble sur le bord inférieur, comme illustré. Découpez l'excédent de ruban de la fermeture au même niveau que le bord inférieur de la braguette.

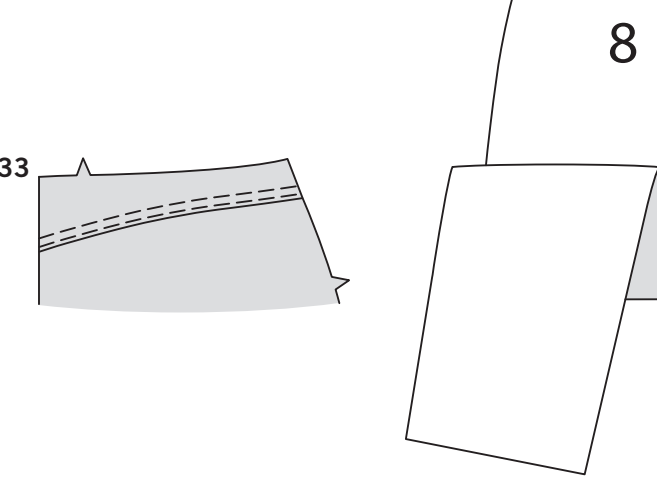
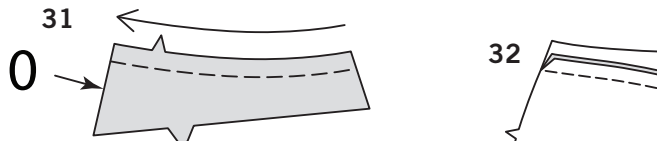
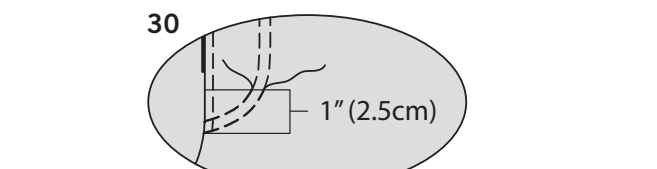
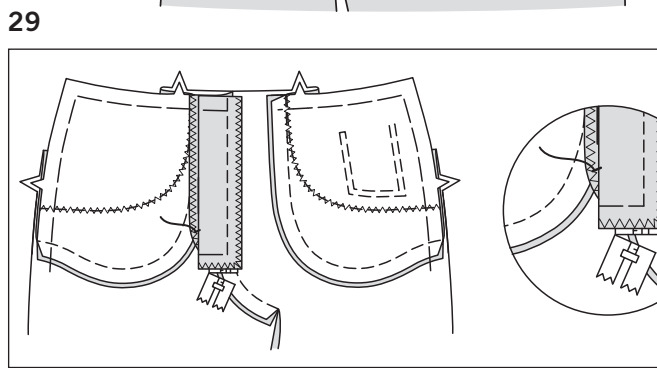
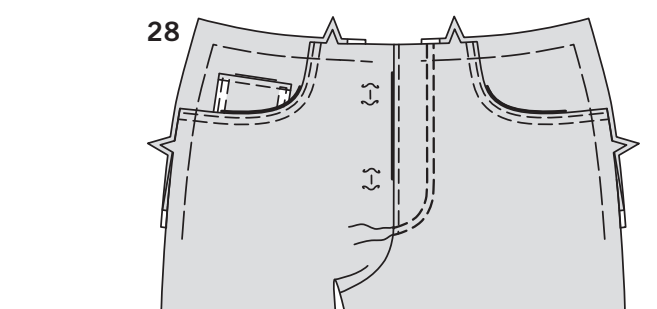
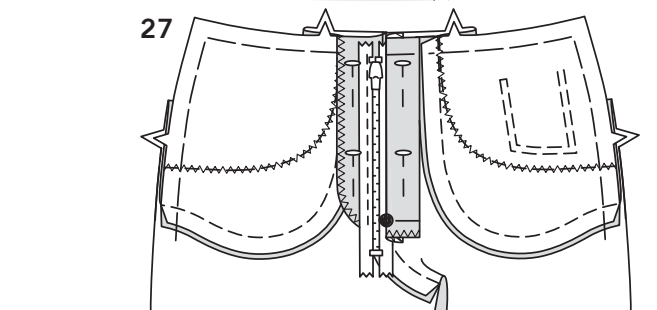
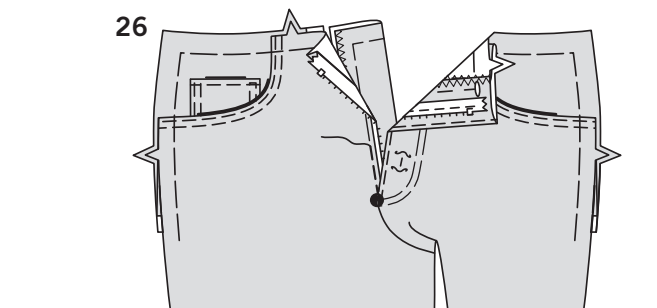
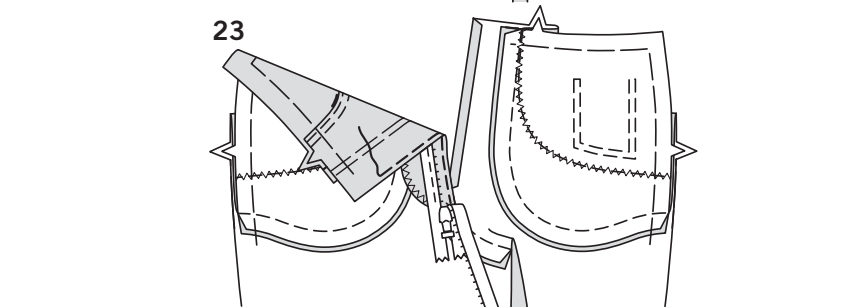
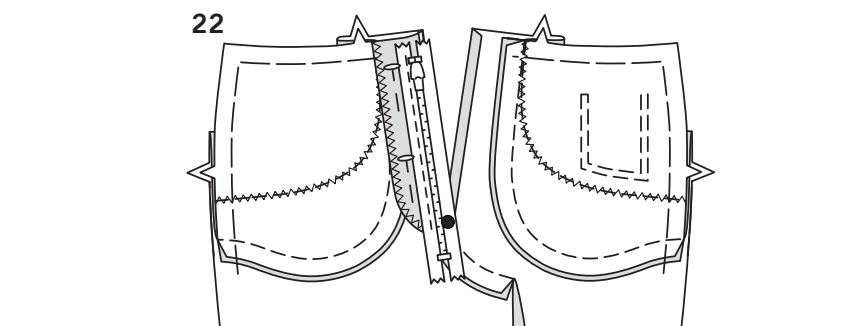
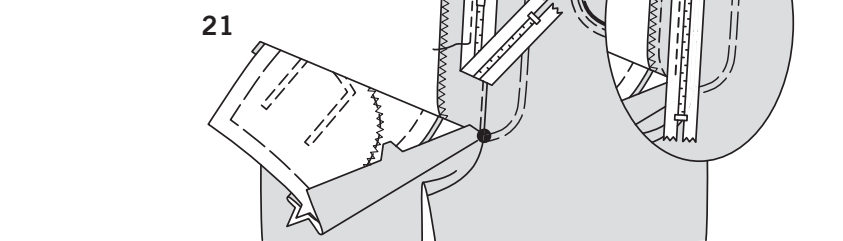
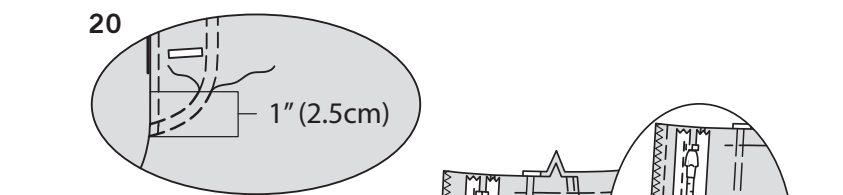
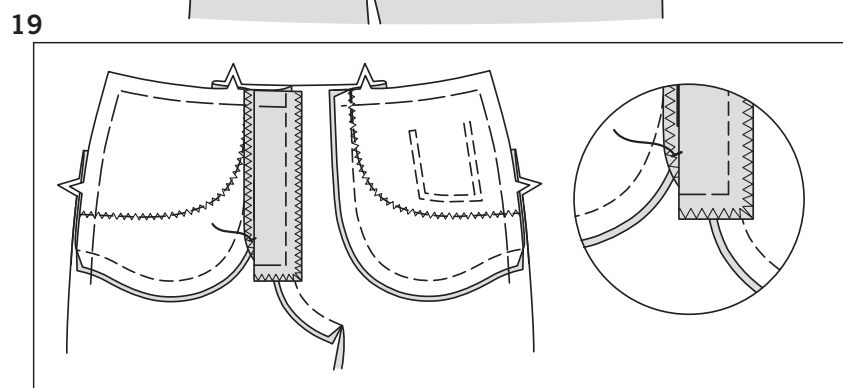
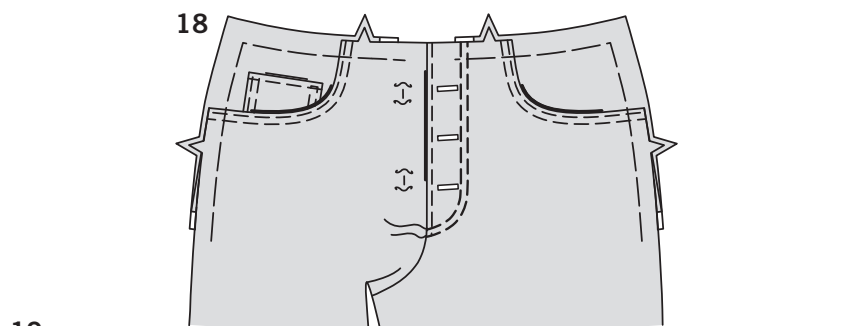
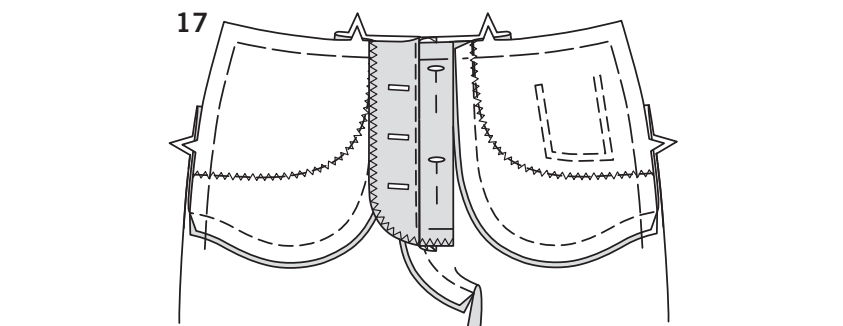
30. Sur l'ENDROIT, piquez sur les lignes de piqûre sur 2.5 cm dès le milieu par-dessus la piqûre précédente, comme illustré.

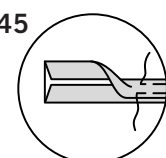
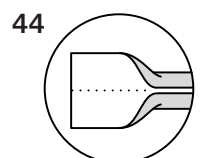
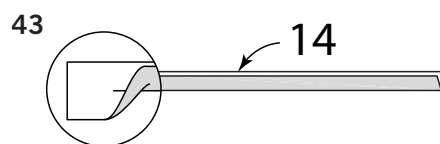
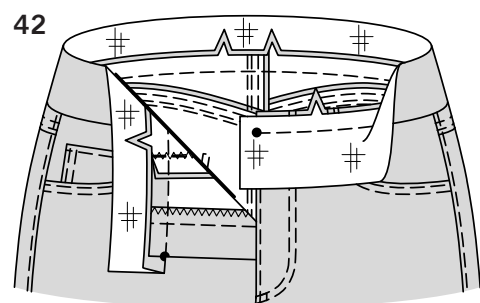
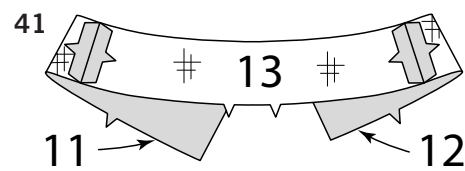
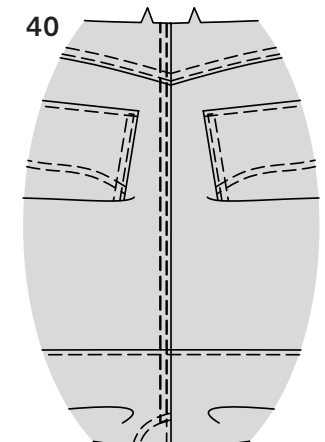
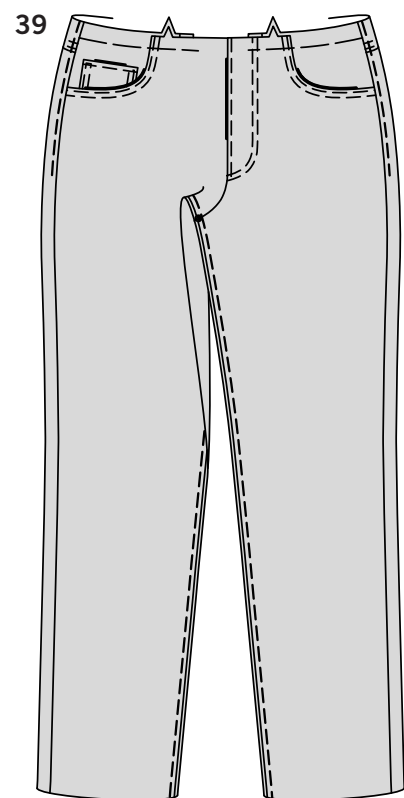
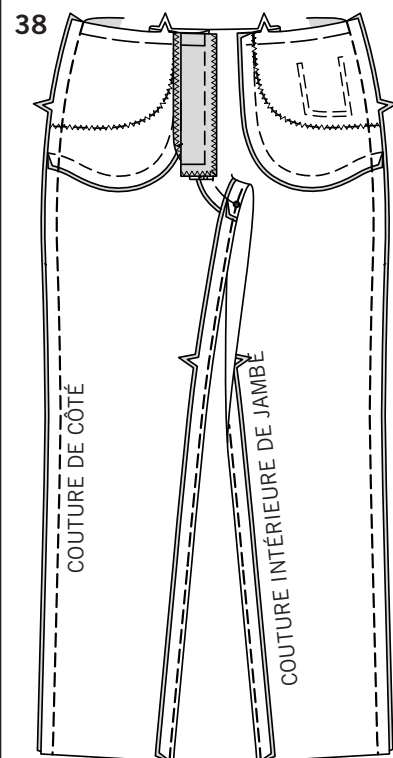
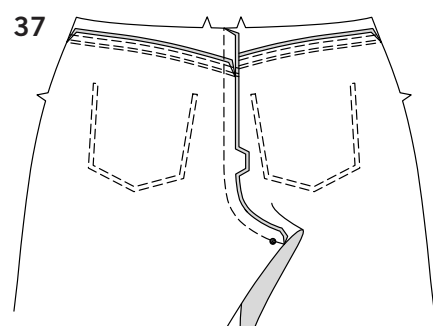
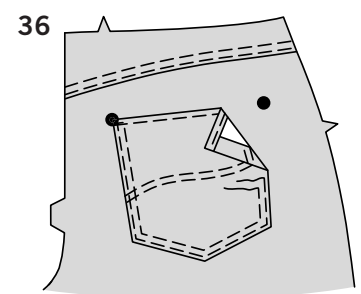
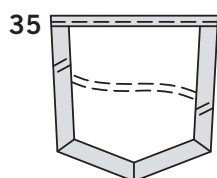
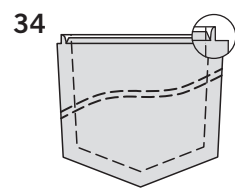
CONTINUEZ COMME SUIT POUR LES DEUX MODELES

31. Faites une piqûre de soutien sur le bord supérieur de l'empiecement dos (10) en piquant à 1.3 cm du bord coupé dans le sens des flèches. Cette piqûre reste de façon permanente pour empêcher que la piqûre s'étende sur les bords arrondis. (Montré seulement dans le premier croquis.)

32. **ENDROIT CONTRE ENDROIT** et avec les bords non finis au même niveau, épinglez l'empiecement dos sur le dos (8), en faisant coïncider les encoches. Piquez. Pressez la couture vers l'empiecement.

33. **SURPIQUEZ** l'empiecement près de la couture d'empiecement, et à 6 mm au-dessus de la première piqûre à travers toutes les couches.





34. Rentez au fer 6 mm sur le bord supérieur de la poche dos (9). Pliez le bord supérieur vers l'EXTERIEUR sur la valeur de couture de l'ourlet, en formant la parementure. Piquez le long de la ligne de couture sur les bords non finis. Coupez la valeur de couture de la parementure à 6 mm. **SURPIQUEZ** la poche le long des lignes de piqûre.

35. Retournez les coins à l'ENDROIT, en retournant la parementure vers l'ENVERS. Pressez, en rentrant au fer les bords non finis sur la piqûre, en pliant l'ampleur aux coins. Piquez la parementure près du bord intérieur.

36. Sur l'ENDROIT, épinglez la poche sur le dos, en plaçant les coins supérieurs sur les grands pois. **SURPIQUEZ** la poche près des bords latéraux et inférieurs et à 6 mm de la première piqûre à travers toutes les couches, en piquant à angle droit sur les bords supérieurs.

37. Piquez la couture au niveau du milieu du dos et de l'empècement. Pressez la couture vers le dos GAUCHE.

38. Epinglez le devant et le dos sur les coutures intérieures de la jambe, en faisant coïncider les petits pois. Piquez. Pressez les coutures vers le devant. Piquez le devant et le dos sur les coutures latérales. Pressez les coutures vers le devant.

39. **SURPIQUEZ** le devant près de la couture intérieure de la jambe, et le dos près de la couture latérale du bord supérieur au bord inférieur de la poche d'empècement.

40. **SURPIQUEZ** le devant et dos GAUCHE près de la couture du milieu entre le bord supérieur de l'empècement dos et la ligne de piqûre intérieure sur la braguette, comme illustré, puis piquez à 6 mm de la première piqûre à travers toutes les couches.

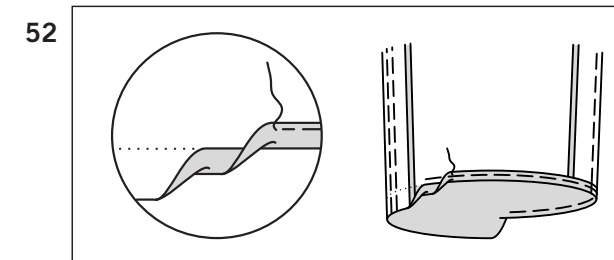
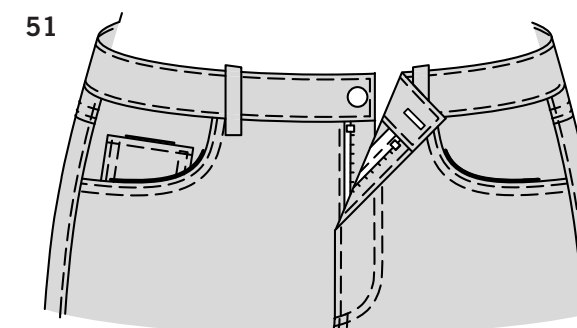
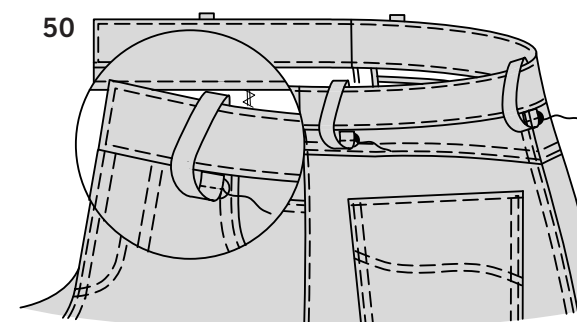
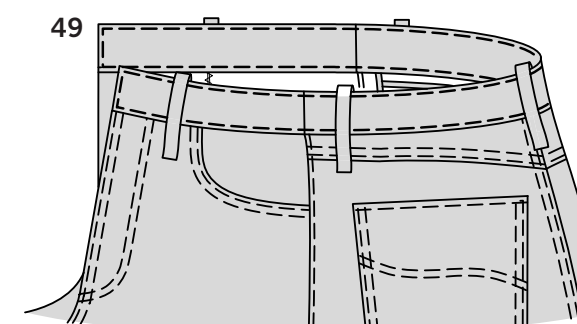
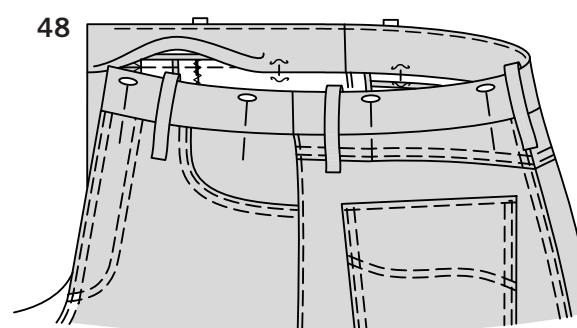
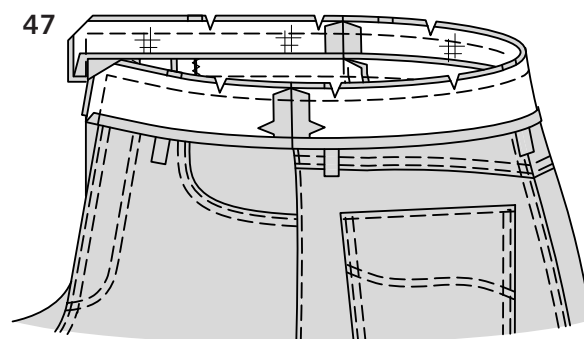
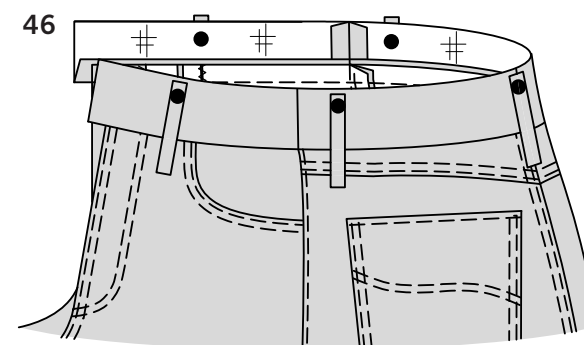
41. Posez l'ENTOILAGE sur les pièces de la ceinture devant droit (11), de la ceinture devant gauche (12) et de la ceinture dos (13). Piquez les pièces de la ceinture ensemble sur les extrémités.

42. ENDROIT CONTRE ENDROIT et avec les bords non finis au même niveau, épinglez la ceinture sur le pantalon, en faisant coïncider les milieux, les coutures, les petits pois et les encoches. (La ceinture s'étend 1.5 cm au-delà des bords du devant.) Bâissez. Piquez. Egalisez la couture et pressez-la vers la bande, en pressant la bande vers l'extérieur.

43. Pliez le passant (14) en deux, dans le sens de la longueur ENVERS CONTRE ENVERS. Pressez, en marquant un pli.

44. Dépliez les longs bords du passant et retournez-les vers l'ENVERS, en les rejoignant sur le pli. Pressez.

45. Pliez le passant en deux, dans le sens de la longueur, en superposant les bords pressés. **SURPIQUEZ** près des deux longs bords.



46. Coupez un passant en cinq morceaux de 8.2 cm chacun. Sur l'ENDROIT, épinglez les passants sur la ceinture, centrés par-dessus les grands pois et le milieu dos, ayant les bords non finis au même niveau. Bâissez.

47. Piquez les extrémités de la parementure de ceinture ensemble comme décrit pour la ceinture. Rentez au fer 1.3 cm sur le long bord à encoche. Coupez à 6 mm. ENDROIT CONTRE ENDROIT et avec les bords non finis au même niveau, épinglez la parementure sur la ceinture, en faisant coïncider les milieux et les coutures. Piquez le bord supérieur et les extrémités. Egalisez la couture et biaisez les coins; crantez les courbes.

48. **SOUS-PIQUEZ** la parementure aussi loin que possible. Retournez la parementure de bande vers l'INTERIEUR; pressez. Sur l'ENVERS, épinglez le bord pressé de la bande par-dessus la couture, en plaçant les épingles sur l'ENDROIT.

49. Sur l'ENDROIT, **SURPIQUEZ** la bande près de la couture, en prenant la parementure de bande sur l'ENVERS. **SURPIQUEZ** près du long bord restant et les extrémités de la ceinture, en faisant attention de ne pas prendre les passants.

50. Rentez au fer 1.3 cm sur les extrémités restantes des passants, en pressant un pli. Dépliez les extrémités. Epinglez les passants sur le pantalon, en plaçant le pli centré par-dessus les grands pois et les extrémités vers la ceinture. Piquez solidement sur le pli de DESSOUS du passant.

51. Faites la boutonnière de la ceinture devant GAUCHE sur la marque. Cousez le bouton sous la boutonnière.

52. Au fer, repliez l'ourlet le long de la marque. Pour former un ourlet étroit, rentrez le bord non fini jusqu'à ce qu'il rejoigne le pli. Pressez. Piquez l'ourlet sur place près du bord intérieur pressé.