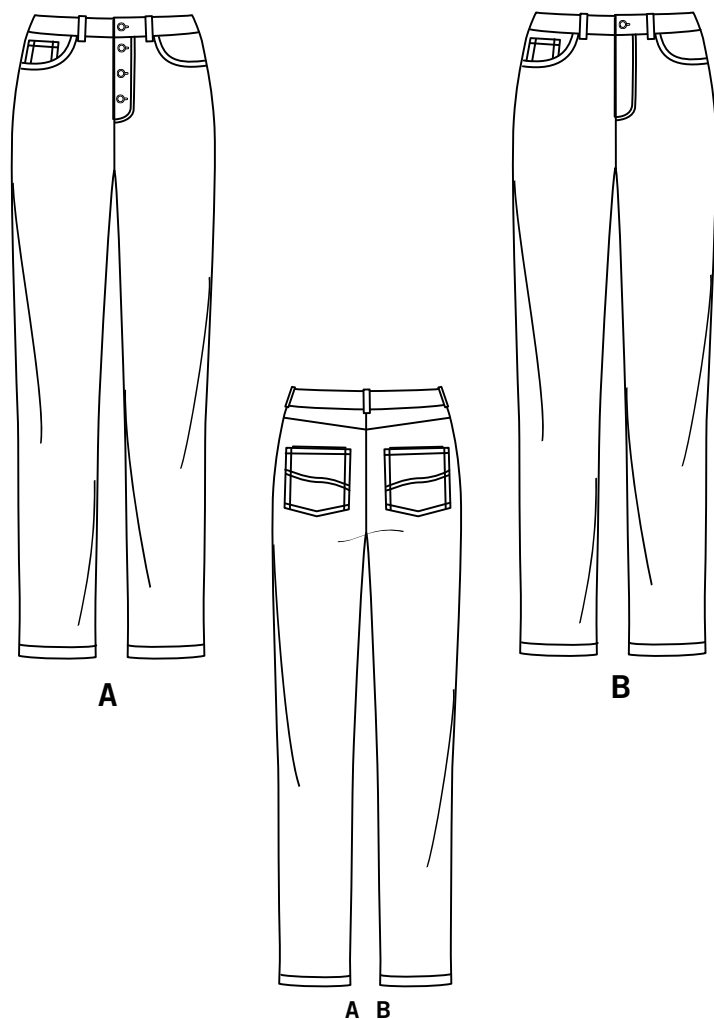


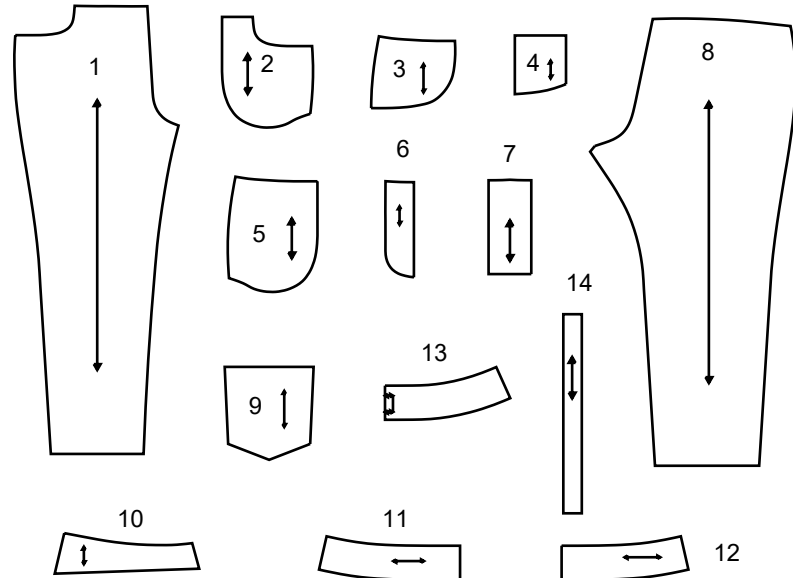
Simplicity® S9266

Vielen Dank für den Kauf dieses Simplicity Schnittmusters. Wir geben uns Mühe, Ihnen ein qualitativ hoch stehendes Produkt anbieten zu können.



SAUM - UND NAHTZUGABEN SIND IN DEN SCHNITTMUSTER - TEILEN EINGERECHNET

14 TEILLE



- 1 VORDETEIL - A,B
- 2 TASCHENBESATZ - A,B
- 3 VORDERE PASSE - A,B
- 4 VORDERE TASCHE - A,B
- 5 VORDERE PASSE UND TASCHE - A,B
- 6 HOSENSCHLITZ - A,B
- 7 UNTERLAPPUNG - A,B
- 8 RÜCKENTEIL - A,B
- 9 HINTERE TASCHE - A,B
- 10 HINTERE PASSE - A,B
- 11 RECHTER VORDERER BUND - A,B
- 12 LINKER VORDERER BUND - A,B
- 13 HINTERER BUND - A,B
- 14 TRÄGER - A,B

SELVAGE (S)= WEBKANTE(N)
FOLD= STOFFBRUCH
SINGLE THICKNESS= EINLAGIG

Allgemeine Anweisungen

Das Schnittmuster

- SYMBOLE**
- F ADENLAUF Schnittteile in Musterrichtung parallel zur Webkante legen.
 - DURCHGEZOGENE LINIE am Stoffbruch anlegen.
 - MITTIGES VORDER-/RÜCKENTEIL.
 - KERBEN
 - MARKIERUNGSPUNKTE
 - ZUSCHNITTLINIE
 - VERLÄNGERUNGS- ODER VERKÜRZUNGS- UND SAUMZUGABE:
- Wenn nicht anders angegeben, sind 1,5 cm Zugabe im Schnittmuster berücksichtigt, jedoch bei MEHRGRÖSSENSCHNITTEN nicht extra markiert. Zeichnen Sie Ihre Größe mit einem farbigen Filzstift nach. Beachten Sie die Tabelle MEHRGRÖSSENSCHNITTE.

ÄNDERUNGEN

Ändern Sie den Schnitt bevor Sie ihn auf den Stoff legen.

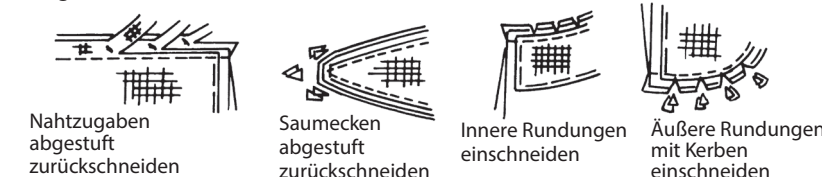
VERLÄNGERN:
Zerschneiden Sie die Schnittteile an der Verlängerungs- und Verkürzungslinie. Schieben Sie die Stücke um die benötigte Länge auseinander und fixieren sie mit Klebestreifen.

KÜRZEN:
Falten Sie das Schnittteil an der Verlängerungs- oder Verkürzungslinie gleichmäßig um die benötigte Länge hoch. Mit Klebestreifen fixieren.

Sind keine Linien markiert, bringen Sie die Änderungen am unteren Rand des Schnittteils an.

Nähen

- NÄHEN Sie den Stoff gemäß der **Nähanleitung**.
- HEFTEN Sie Nähte und Säume den Kerben entsprechend mit Stecknadeln oder Heftstichen.
- STEPPEN Sie Nähte und Säume 1,5 cm breit ab, wenn nicht anders angegeben.
- BÜGELN Sie die Nahtzugaben auseinander, wenn nicht anders angegeben, oder schneiden Sie sie zurück, so dass sie flach liegen.
- VERSÄUBERN Sie die Nahtzugaben durch Zurückschneiden wie unten abgebildet.



Zuschneiden/Markieren

VOR DEM ZUSCHNEIDEN:

Schnittteile mit einem trockenen Bügeleisen bei geringer Hitze BÜGELN. Waschbare Stoffe VORWASCHEN, nicht waschbare Stoffe DÄMPFEN, damit sie nach dem Nähen nicht weiter einlaufen.

MARKIEREN Sie Ihren Zuschneideplan.

BEFESTIGEN Sie die Schnittteile gemäß Zuschneideplan auf dem Stoff.

• ZWEILAGIG: Stoff mittig RECHTS auf RECHTS legen.

• EINLAGIG: Stoff mit RECHTER Seite nach oben legen.

• FÜR FLOR, FARBVERLÄUFE ODER "ONE-WAY" DESIGNERSTOFFE: Verwenden Sie den Plan " mit richtung".

NACH DEM ZUSCHNEIDEN:

Übertragen Sie die Markierungen vor dem Entfernen des Schnittmusters auf die LINKE Stoffseite. Verwenden Sie dazu Stecknadeln, Kreide oder Kopierpapierchen und -papier.

Schnell-Markierung:

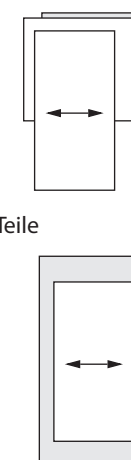
- Markieren Sie an der Stoffkante Kerben, die Enden der Stoffbruchlinien und die Mittellinien durch kleine Einschnitte.
- Übertragen Sie Markierungspunkte mit Stecknadeln.



SPEZIELLE ZUSCHNEID-ANGABEN

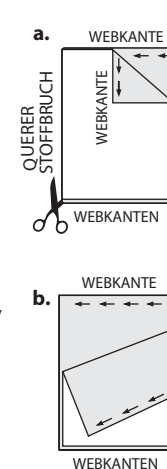
★ Wenn der

Zuschneideplan ein den Stoffbruch überlappendes Schnittteil zeigt, schneiden Sie alle anderen Teile zuerst zu. Legen Sie den übrigen Stoff einlagig aus. Schneiden Sie das überlappende Teil auf der RECHTEN Stoffseite wie abgebildet zu.



✱ Zeichnen Sie kleine Pfeile entlang beider Webkanten für die Strich- oder Musterrichtung ein. Legen Sie den Stoff quer RECHTS auf RECHTS und schneiden am Stoffbruch entlang (a).

Eine Stofflage umdrehen, so dass die Pfeile beider Lagen in dieselbe Richtung zeigen. Stoff RECHTS auf RECHTS legen (b).



Zuschneideplan

- Muster nach unten laufend
- Muster nach oben laufend
- Innenseite des schnittbogens

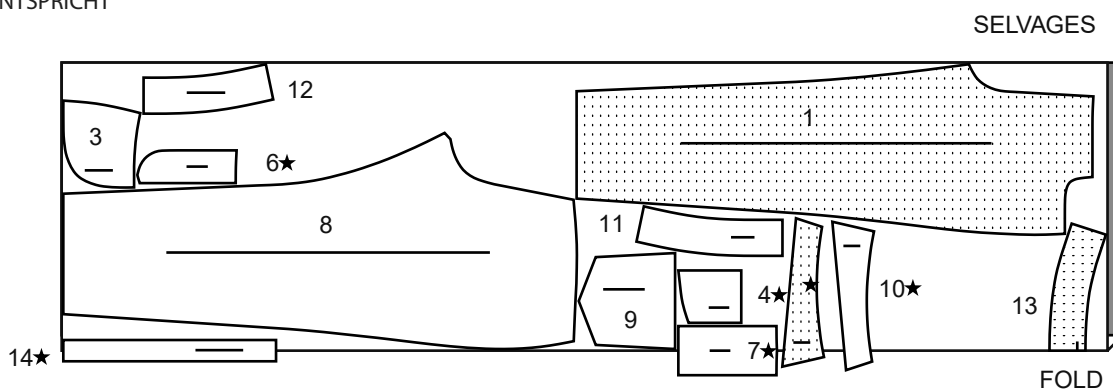
POSITION DER MUSTERTEILE KANN JE NACH IHRER SCHNITTMUSTERGRÖÖE ABWEICHEN.

HINWEIS: BEIM AUSSCHNEIDEN DES PAPIERSCHNITTS SCHNEIDEN SIE AN DERJENIGEN US GRÖÖSENLINE ENTLANG, DIE IHRER EUROPÄISCHEN GRÖÖSE ENTSPRICHT

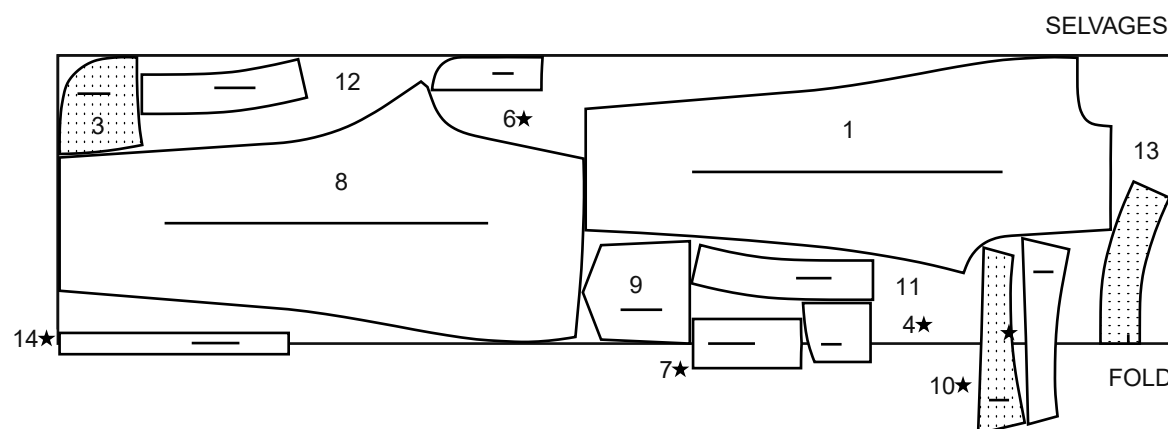
A,B JEANS

TEILLE 1 3 4 6 7 8 9 10 11 12 13 14

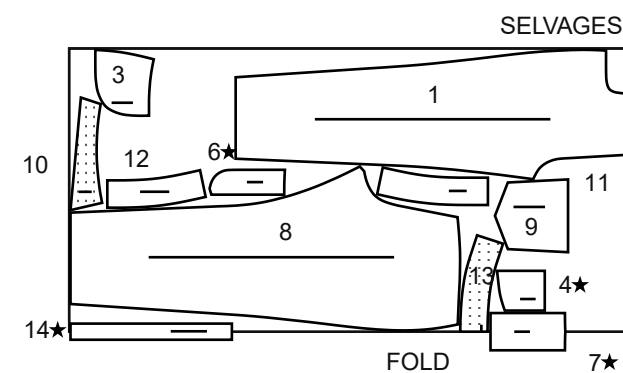
44" 45" (115CM)
MIT RICHTUNG
GRÖÖSEN 10 12 14 16 18



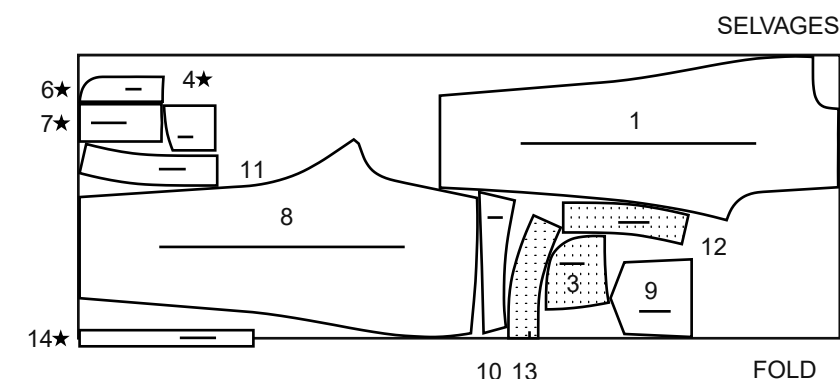
44" 45" (115CM)
MIT RICHTUNG
GRÖÖSEN 20W 22W 24W 26W 28W



58" 60" (150CM)
MIT RICHTUNG
GRÖÖSEN 10 12 14 16 18



58" 60" (150CM)
MIT RICHTUNG
GRÖÖSEN 20W 22W 24W 26W 28W

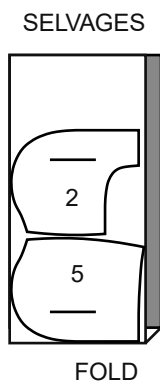


SCHNITT-ÜBERSICHTEN WERDEN AUF SEITE 2 FORTGESETZT

FUTTER

TEILLE 2 5

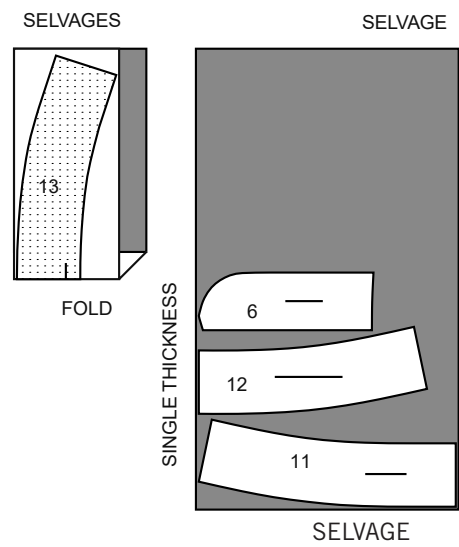
44" 45" (115CM)
MIT RICHTUNG
ALL GRÖSSEN



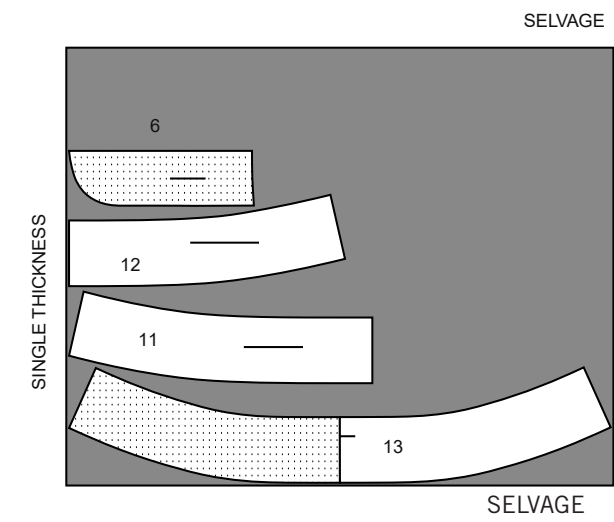
EINLAGE

TEILLE 6 11 12 13

AUFBÜGELEINLAGE BREITE 51 BIS 64 CM
OHNE RICHTUNG
GRÖSSEN 10 12 14 16 18



AUFBÜGELEINLAGE BREITE 51 BIS 64 CM
OHNE RICHTUNG
GRÖSSEN 20W 22W 24W 26W 28W



Nähanleitung

Stoff-	RECHTE SEITE	LINKE SEITE	EINLAGE	FUTTER
schlüssel				

Bevor Sie anfangen, lesen Sie bitte die **Allgemeinen Anweisungen** auf Seite 1

GLOSSAR DER NÄHMETHODEN

Nähmethoden, die in *ITALICS* dargestellt sind, werden im Folgenden definiert:

EINLAGE - Stecken Sie die Einlage auf die *FALSCHE* Seite des Stoffes. Fixieren Sie die Einlage gemäß den Anweisungen des Herstellers.

ABSTEPPEN - Nähen Sie an der *AUSSENSEITE* an den in der Nähanleitung angegebenen Stellen mit einem langen Maschinenstich aus schwerem, kontrastfarbigem Garn.

UNTERSTEPPEN - Bügeln Sie den Besatz und die Naht vom Kleidungsstück weg und nähen Sie durch den Besatz und die Nahtzugaben dicht an der Naht.

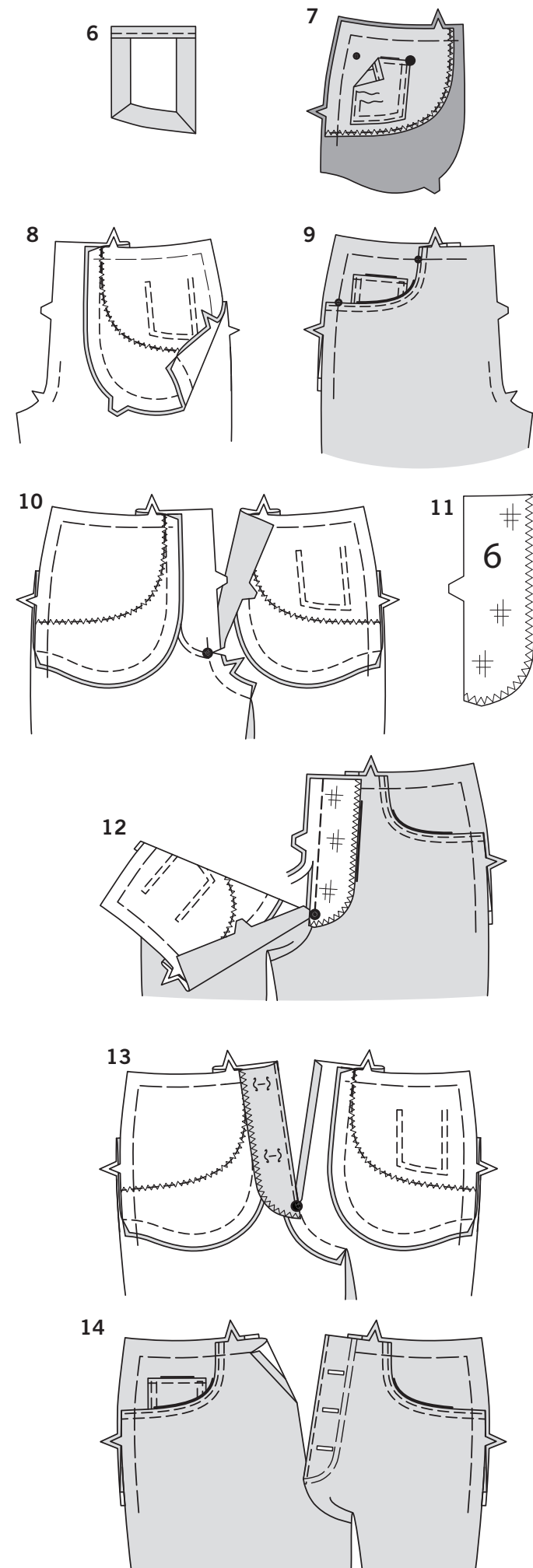
SCHNITTALLE GRÖSSEN WERDEN BEI DER ERSTEN VERWENDUNG MIT NUMMER GEKENNZEICHNET.

SO FERN NICHT ANDERS ANGEZEIGT, ALLE NÄHTE RECHTS AUF RECHTS STEPPEN.

HOSE A, B

HINWEIS: Wenn nicht anders angegeben, zeigen die Abbildungen das Modell B. Hosen sind so konzipiert, dass sie 1,3 cm unterhalb der Taille getragen werden.

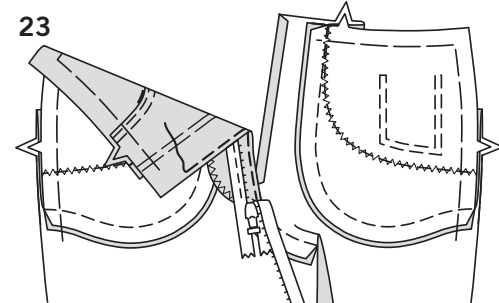
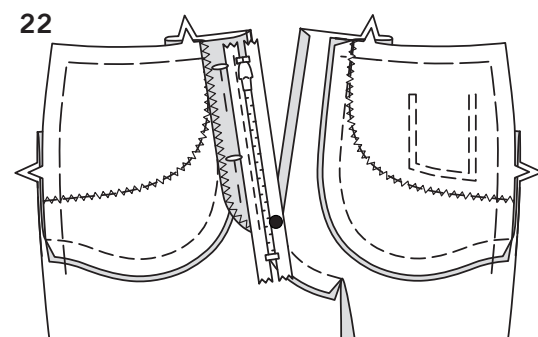
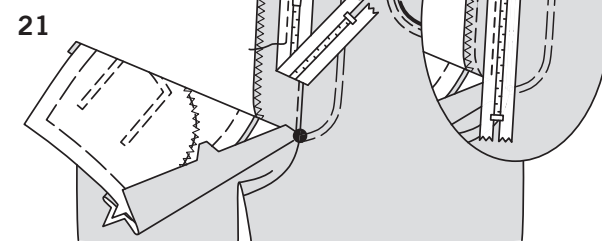
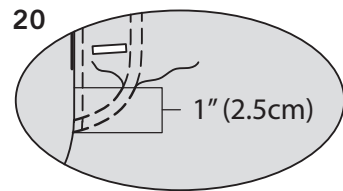
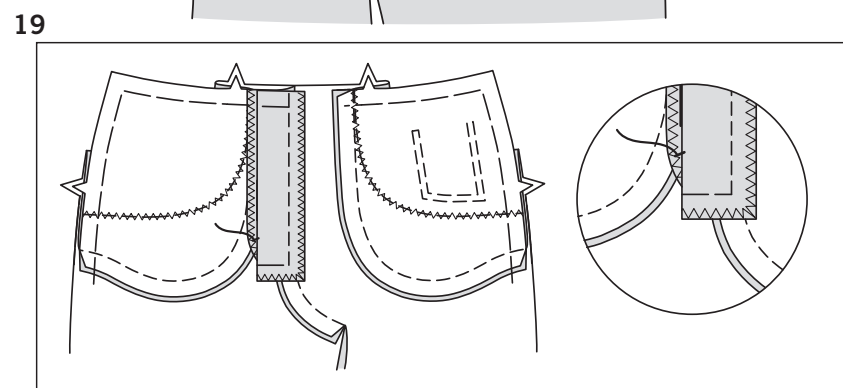
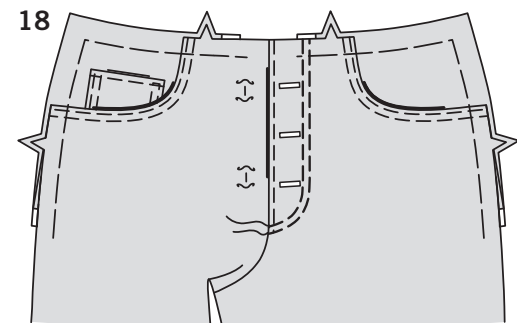
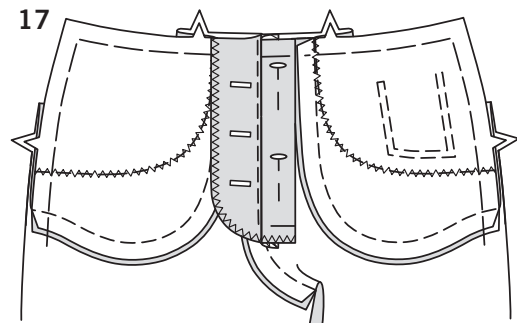
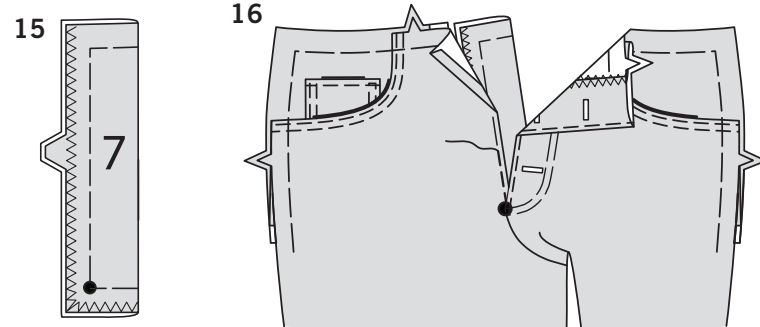
- Übertragen Sie die Nahtlinien auf dem *LINKEN* Vorderteil (1) auf die *AUSSENSEITE* mit einem wasserlöslichen Stoffmarkierungsstift ODER durch Handnähen. Dies dient später als Führung für die Schlitznähte. Um beide Vorderteile zu verstärken, nähen Sie entlang der Nahtlinie etwa 2,5 cm auf jeder Seite des großen Punktes.
- Stecken Sie den Taschenbesatz (2) *RECHTS AUF RECHTS* und mit ebenen Schnittkanten auf die Vorderteile, wobei die kleinen Punkte und Kerben übereinstimmen. Nähen Sie eine einzelne gekerbte Kante, wie gezeigt. Schneiden Sie die Naht zurück; kappen Sie die Rundungen.
- Wenden Sie den Besatz auf die *INNENSEITE*; bügeln Sie. Nähen Sie auf der *AUSSENSEITE* dicht an der fertigen Kante und 6 mm von der ersten Naht entfernt.
- Versäubern Sie die nicht markierte Kante der vorderen Passe (3) mit einem Zickzack- ODER Overlockstich. Stecken Sie die *LINKE* Seite der vorderen Passe auf die *RECHTE* Seite der vorderen Passe und der Tasche (5), wobei die kleinen Punkte und Kerben übereinstimmen. Nähen Sie 3 mm von der fertigen Kante entfernt; heften Sie die offenen Kanten zusammen.
- Bügeln Sie unter 6 mm an der Oberkante der vorderen Tasche (4). Wenden Sie die Oberkante entlang der Saumzugabe nach *AUSSEN*, Bilden Sie einen Besatz. Nähen Sie entlang der Nahtlinie an den Schnittkanten. Schneiden Sie die Nahtzugabe im Besatzbereich auf 6 mm zu.



- Drehen Sie die Ecken *RECHTS* nach außen und wenden Sie sie auf die *LINKE* Seite; bügeln Sie, bügeln Sie dabei unter die Schnittkanten entlang der Nähte. Nähen Sie den Besatz dicht an der Innenkante ab.
- Stecken Sie die Tasche auf der *AUSSENSEITE* auf die *RECHTE* vordere Passe, wobei die kleinen und große Punkte übereinstimmen. *STEPPEN* Sie dicht an den Seiten- und Unterkanten und 6 mm von der ersten Naht an durch alle Dicken *AB*, wobei Sie die Naht an den Oberkanten quadratisch machen.
- Stecken Sie die Passe und das Taschenteil auf der *INNENSEITE* *RECHTS AUF RECHTS* zusammen, wobei die Schnittkanten gerade sein müssen. Nähen Sie die doppelte gekerbte Kante, wie gezeigt.
- Legen Sie auf der Außenseite das Hosenvorderteil über die Passe und das Taschenteil, sodass die kleinen Punkte übereinstimmen und die offenen Kanten bündig abschliessen; heften Sie. Stecken Sie die Seiten- und Oberkanten zusammen.
- RECHTS AUF RECHTS* stecken Sie die Vorderteile in der Mitte, wobei die große Punkte übereinstimmen. Nähen Sie von der inneren Beinseite zum großen Punkt. Mit Rückstichen nähen Sie am großen Punkt, um die Naht zu verstärken. Schneiden Sie die vorderen Teile auf den großen Punkt ein, achten Sie darauf, dass Sie nicht durch die Nähte steppen. Bügeln Sie die Naht in Richtung des *LINKEN* Vorderteils.
- Tragen Sie die *EINLAGE* auf den Hosenschlitz (6) auf. Zum Versäubern der langen ungekerbten Kante, steppen Sie mit Zickzackstich ODER Overlockstich an den offenen Kanten.
- RECHTS AUF RECHTS* stecken Sie den Hosenschlitz an die *LINKE* Vorderkante fest, wobei die große Punkte übereinstimmen. Nähen Sie oberhalb des großen Punktes; steppen Sie am Punkt ab, um die Naht zu verstärken. Schneiden Sie die Naht über dem großen Punkt auf 6 mm zurück.

KNOPFLOCHSCHLITZ A

- Schlitz *UNTERSTEPPEN*. Wenden Sie die Schlitzleiste nach *INNEN*; bügeln Sie. Stecken Sie sie fest, dabei Stecknadeln auf der *AUSSENSEITE* platzieren. Bügeln Sie unter 1 cm auf der *RECHTEN* Vorderseite oberhalb des großen Punktes.
- STEPPEN* Sie auf der *AUSSENSEITE* das *LINKE* Vorderteil dicht an der gebügelten Kante von der Oberkante bis zur unteren Nahtlinie. Stechen Sie Knopflöcher auf dem *LINKEN* Vorderteil an den Markierungen.



15. Falten Sie die Unterlappung (7) in der Hälfte, mit LINKEN Seiten zusammen, passend zu den großen Punkten und Kerben. Heften Sie die offenen Kanten mit der Maschine. Um die gekerbte Kante abzuschließen, nähen Sie mit Zickzackstich ODER Overlockstich über die offene Kante.

16. Stecken Sie die RECHTE Vorderkante über die eingekerbte Kante der Unterlappung, wobei die Oberkanten eben sind und die gebügelte Kante 6 mm über der Nahtlinie liegt und die großen Punkte übereinstimmen. Heften Sie durch alle Dicken von der oberen Kante bis zum großen Punkt. Bügeln Sie leicht mit einem Bügeltuch. Wenn die Knöpfe geschlossen sind, überlappt das LINKE Vorderteil 6 mm über das RECHTE Vorderteil und die großen Punkte am unteren Ende der Öffnung sollten übereinstimmen. Prüfen Sie auf der AUSSENSEITE, dass die Schlitz- und die Unterlappung gleichmäßig an ihrem Platz liegen. **STEPHEN** Sie die RECHTE Seite wie geheftet fest AB.

17. Falten und stecken Sie auf der INNENSEITE die Unterlappung aus dem Weg, damit sie sich nicht in den Schlitznähten verfangen kann.

18. Heften Sie auf der AUSSENSEITE die Schlitzleiste entlang der markierten Nahtlinien von Hand an. Nähen Sie die Schlitzleiste wie geheftet fest; steppen Sie am unteren Ende zur Verstärkung. Entfernen Sie die Heftung.

19. Wenden Sie die Unterlappung fest zurück. Auf der INNENSEITE heften Sie Schlitz und Unterlappe an der Unterkante wie gezeigt zusammen.

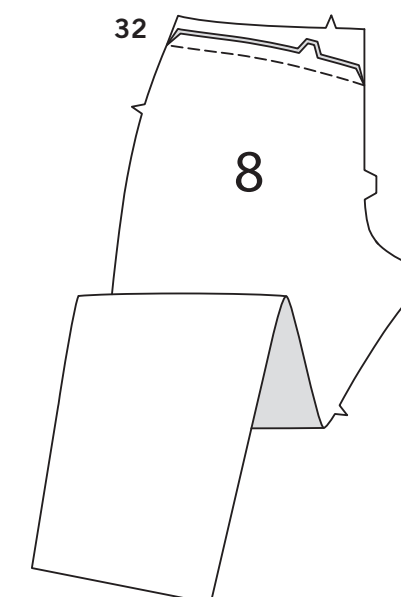
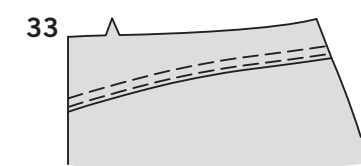
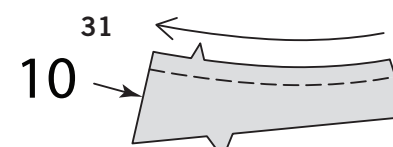
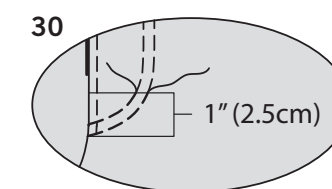
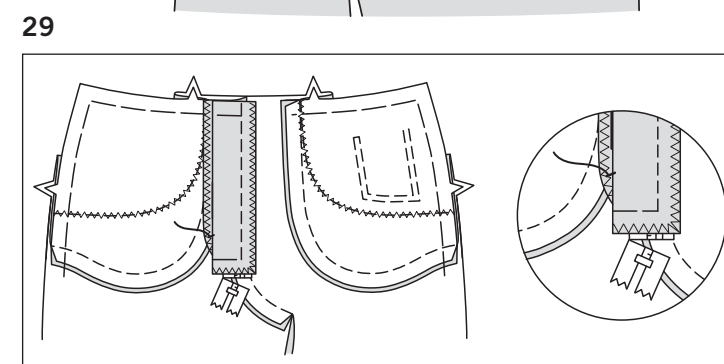
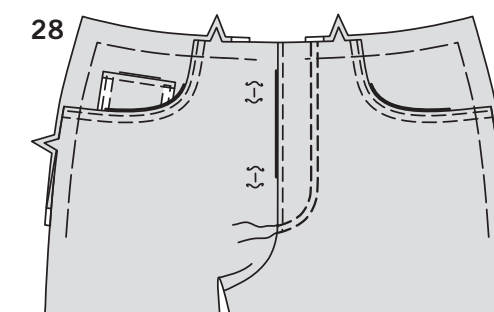
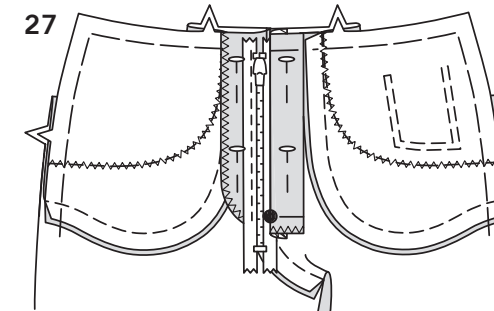
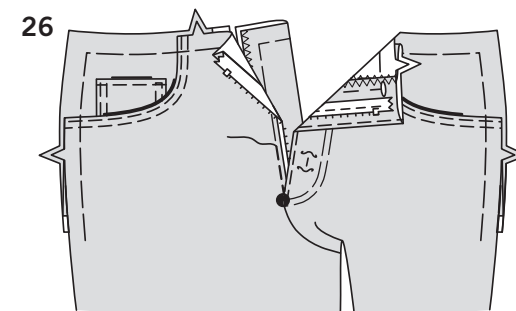
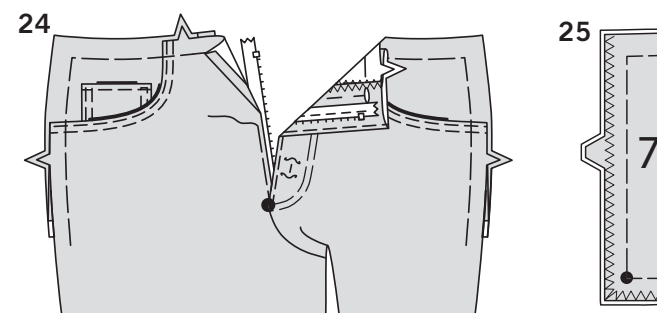
20. Nähen Sie auf der AUSSENSEITE 2,5 cm von der Mitte aus über die vorherige Naht, wie gezeigt.

REISSVERSCHLUSSSCHLITZ B

21. STEPPEN Sie den Schlitz UNTER. Öffnen Sie den Schlitz. Legen Sie den geschlossenen Reißverschluss mit der Oberseite nach unten über den Schlitz, wobei sich das Reißverschlussende 2,2 cm unterhalb der oberen Kante befindet und das Reißverschlussband wie gezeigt 6 mm über die Schlitznaht hinausragt. Nähen Sie den Reißverschluss an der LINKEN Kante des Bandes von der Oberkante zur Unterkante der Schlitzleiste, wie abgebildet, mit einem verstellbaren Reißverschlussfuß. Das untere Ende des Reißverschlusses reicht bis unter das untere Ende des Schlitzes. Schneiden Sie jetzt NICHT das überschüssige Reißverschlussband zu diesem Zeitpunkt ab.

22. Wenden Sie den Schlitz nach INNEN; bügeln Sie. Stecken Sie sie fest. Bügeln Sie unter 1 cm auf RECHTS vorne über dem großen Punkt.

23. Öffnen Sie den Reißverschluss. Schieben Sie das nicht genähte Band vom Schlitz weg. Auf der AUSSENSEITE, STEPPEN Sie das linke Vorderteil dicht an der gebügelten Kante von der oberen Kante bis zur unteren Nahtlinie AB.



24. Stecken Sie das RECHTE Vorderteil über das Reißverschlussband dicht an den Zähnen fest. Heften Sie. Wenn Reißverschluss geschlossen ist, liegt das LINKE Vorderteil 6 mm über des RECHTEN Vorderteils und die großen Punkte am unteren Ende der Öffnung sollten übereinstimmen. Schließen Sie den Reißverschluss und stellen Sie sicher, dass der Reißverschluss an beiden Vorderteilen ausgerichtet ist.

25. Falten Sie die Unterlappung (7) in der Hälfte, wobei die LINKEN Seiten zusammenliegen und die großen Punkte und Kerben übereinstimmen. Heften Sie die offenen Kanten mit der Maschine. Um die gekerbte Kante abzuschließen, nähen Sie mit Zickzackstich ODER Overlockstich über die rohe Kante.

26. Öffnen Sie den Reißverschluss. Stecken Sie die RECHTE Vorderkante über die gekerbte Kante der Unterlappung, legen Sie die Oberkanten gleichmäßig an und wickeln Sie sie knapp über die Nahtlinie. Heften Sie durch alle Dicken von der Oberkante bis zum großen Punkt. Schließen Sie den Reißverschluss und bügeln Sie ihn mit einem Bügeltuch leicht fest. Auf der AUSSENSEITE, prüfen Sie, ob der Schlitz und die Unterlappung glatt an ihrem Platz liegen. Öffnen Sie den Reißverschluss und **STEPHEN** Sie die RECHTE Seite wie geheftet AB. Verwenden Sie einen verstellbaren Reißverschlussfuß.

27. Schließen Sie den Reißverschluss. Falten Sie auf der INNENSEITE die Unterlappung und stecken Sie sie fest, damit sie sich nicht in der Schlitznaht verfangen kann.

28. Heften Sie den Schlitz auf der AUSSENSEITE entlang der markierten Nahtlinien. Entfernen Sie die Stecknadel aus der Schlitzleiste. Nähen Sie die Schlitzleiste wie geheftet mit einem verstellbaren Reißverschlussfuß; steppen Sie am unteren Ende zur Verstärkung ab. Entfernen Sie die Heftung.

29. Wenden Sie die Unterlappung zurück an ihren Platz. Heften Sie auf der INNENSEITE die Schlitzleiste und Untertritt an der unteren Kante wie gezeigt zusammen. Schneiden Sie das überschüssige Reißverschlussband bis zur Unterkante der Schlitzleiste zurück.

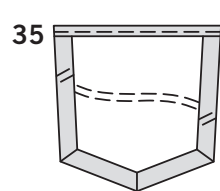
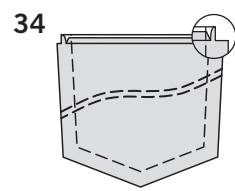
30. Auf der AUSSENSEITE nähen Sie über die Nahtlinien 2,5 cm von der Mitte über die vorherige Naht, wie gezeigt.

FAHREN SIE WIE FOLGT FÜR BEIDE ANSICHTEN FORT

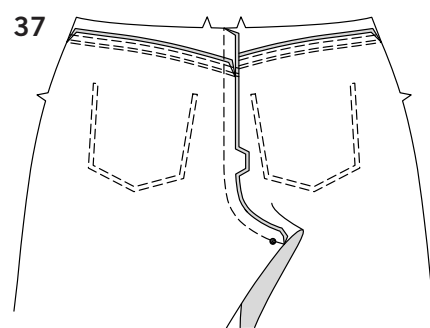
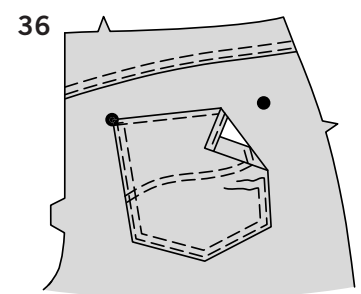
31. Nähen Sie die obere Kante der hinteren Passe (10) mit Steppstichen 1,3 cm von der Schnittkante in Pfeilrichtung. Diese Naht verbleibt dauerhaft, um ein Dehnen an gebogenen Kanten zu verhindern. (Nur in der ersten Abbildung gezeigt.)

32. Stecken Sie die hintere Passe RECHTS AUF RECHTS und die Schnittkanten gerade auf das Rückenteil (8), wobei die Kerben übereinstimmen. Nähen Sie. Bügeln Sie die Naht zur Passe hin.

33. STEPPEN Sie die Passe dicht an der Passennaht und 6 mm über der ersten Naht durch alle Dicken AB.



34. Bügeln Sie unter 6 mm an der Oberkante der hinteren Tasche (9). Wenden Sie die Oberkante entlang der Saumzugabe nach AUSSEN und bilden Sie Besatz. Nähen Sie entlang der Nahtlinie an den Schnittkanten. Schneiden Sie die Nahtzugabe im Bereich des Besatzes auf 6 mm zu. STEPPEN Sie die Tasche entlang der Nahtlinien AB.



35. Wenden Sie die Ecken RECHTS nach außen und wenden Sie den Besatz auf die LINKE Seite. Bügeln Sie, bügeln Sie unter die Schnittkanten entlang der Naht, falten Sie die Dicke an den Ecken. Nähen Sie den Besatz dicht an der Innenkante.

36. Stecken Sie die Tasche auf der AUSSENSEITE auf das Rückenteil, platzieren Sie die oberen Ecken an den großen Punkte. STEPPEN Sie die Tasche dicht an den Seiten- und Unterkanten und 6 mm von der ersten Naht durch alle Dicken hindurch AB, wobei Sie die Naht an den Oberkanten quadratisch machen.

37. Nähen Sie die hintere Mittelnaht von Rückenteil und Passe. Bügeln Sie die Naht in Richtung des LINKEN Rückenteils.

38. Stecken Sie das Vorderteil an der inneren Beinnaht auf das Rückenteil, wobei die kleinen Punkte übereinstimmen. Nähen Sie. Bügeln Sie die Nähte zum Vorderteil hin. Nähen Sie an den Seitennähten von Vorder- auf Rückenteil. Bügeln Sie die Nähte zum Vorderteil hin.

39. STEPPEN Sie das Vorderteil dicht an der inneren Beinnaht und das Rückenteil dicht an der Seitennaht von der Oberkante bis zur Unterkante der hinteren Passe AB.

40. STEPPEN Sie das LINKE Vorderteil und das Rückenteil dicht an der Mittelnaht von der Oberkante der hinteren Passe bis zur inneren Nahtlinie am Schlitz, wie gezeigt AB. Nähen Sie erneut 6 mm von der ersten Naht durch alle Dicken.

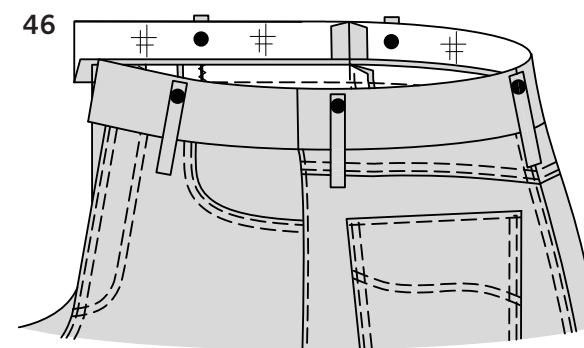
41. Bringen Sie die EINLAGE am rechten vorderen Bund (11), am linken vorderen Bund (12) und am hinteren Bund (12) und hinteren Bund (13) auf. Nähen Sie die Bundabschnitte an den Enden zusammen.

42. RECHTS AUF RECHTS stecken Sie den Bund an die Hose, sodass die Schlitzkanten bündig abschließen, wobei Mitte, Nähte, kleine Punkte und Einschnitte übereinstimmen. (Der Bund reicht 1,5 cm über die Vorderkanten hinaus). Heften Sie. Nähen Sie. Schneiden Sie die Naht ein. Bügeln Sie die Naht zum Band hin und drücken Sie das Band nach außen.

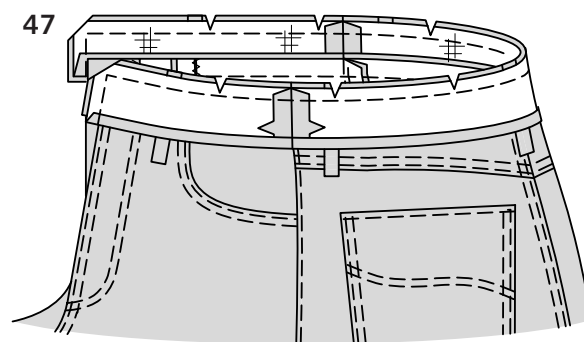
43. Falten Sie den Träger (14) in der Hälfte, der Länge nach mit LINKEN Seiten zusammen. Bügeln Sie, legen Sie eine Falte ein.

44. Öffnen Sie die langen Kanten des Trägers und drehen Sie sie auf die LINKE Seite, wobei sie an der Falte sich treffen. Bügeln Sie.

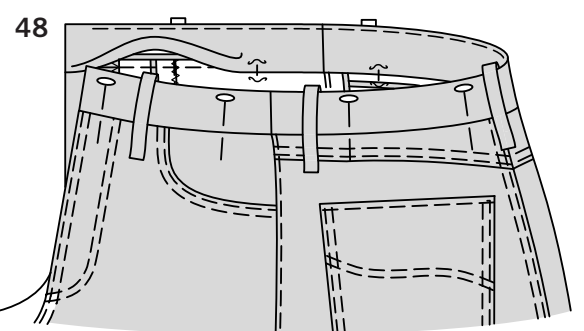
45. Falten Sie den Träger der Länge nach zur Hälfte und bringen Sie die gebügelten Kanten zusammen. STEPPEN Sie dicht an beiden Längskanten AB.



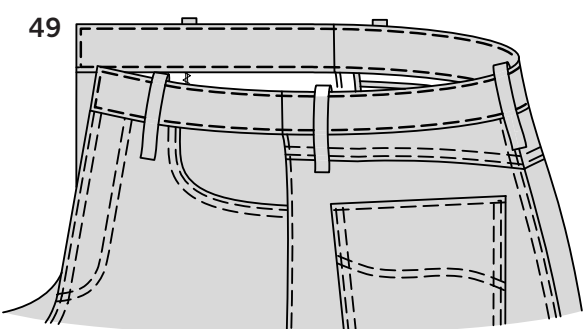
46. Schneiden Sie den Träger in fünf Stücke von jeweils 8,2 cm Länge. Auf AUSSENSEITE stecken Sie die Träger am Bund fest, zentriert über den großen Punkten und hinteren Mitte, wobei die Schnittkanten eben sind. Heften Sie.



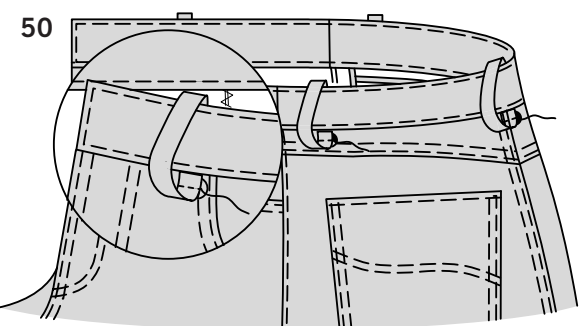
47. Nähen Sie die Enden des Bundbesatzes auf die gleiche Weise zusammen wie den Bund. Bügeln Sie an der langen, gekerbten Kante unter 1,3 cm. Schneiden Sie auf 6 mm zu. RECHTS AUF RECHTS stecken Sie den Besatz an den Bund, wobei die Schnittkanten gleichmäßig sind und die Mittelpunkte und Nähte übereinstimmen. Nähen Sie die Oberkante und Enden. Schneiden Sie die Naht und die Ecken ein; beschneiden Sie Kurven.



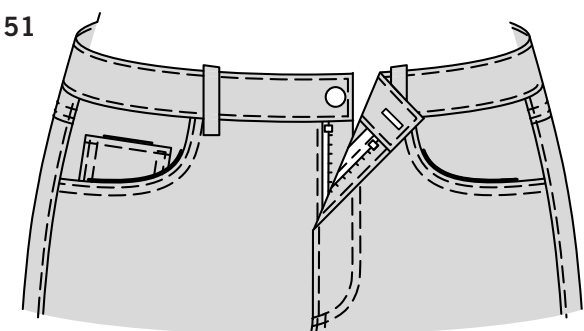
48. Untersteppen Sie den Besatz so weit wie möglich. Wenden Sie den Bandbesatz auf INNEN; bügeln. Stecken Sie auf der INNENSEITE die gebügelte Kante des Bandes über die Naht, platzieren Sie die Nadeln auf der AUSSENSEITE.



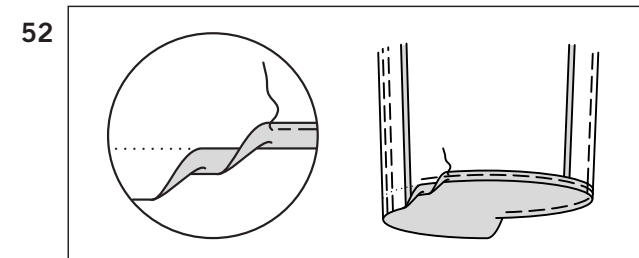
49. STEPPEN Sie auf der AUSSENSEITE das Band dicht an der Naht AB, fangen Sie dabei das Band auf der INNENSEITE. STEPPEN Sie dicht an der verbleibenden langen Kante und den Enden des Bunds AB, achten Sie darauf, dass Sie nicht in den Trägern hängen bleiben.



50. Bügeln Sie unter 1,3 cm an den verbleibenden Enden der Träger, bügeln Sie eine Falte ein. Öffnen Sie die Enden. Stecken Sie die Träger an der Hose fest, indem Sie die Bügelfalte mittig über den großen Punkten und die Enden in Richtung Bund liegen. Nähen Sie quer zur Falte auf der UNTERSEITE des Trägers fest.



51. Stechen Sie ein Knopfloch am LINKEN vorderen Bund an der Markierung. Nähen Sie den Knopf unter das Knopfloch.



52. Bügeln Sie den Saum entlang der Markierung nach oben. Um einen schmalen Saum zu bilden, stecken Sie die offene Kante unter Kante in die Falte einschlagen. Bügeln Sie. Nähen Sie den Saum dicht an der inneren gebügelten Kante.

